

คำอธิบายและวิเคราะห์ของฝ่ายจัดการ

สำหรับผลประกอบการไตรมาสที่ 4 ปี 2564 และผลประกอบการปี 2564

ภาพรวมเศรษฐกิจและอุตสาหกรรม

ในปี 2564 เศรษฐกิจไทยยังคงได้รับผลกระทบจากภาวะการแพร่ระบาดของโรคโควิด-19 อย่างรุนแรง นับแต่การระบาดระลอกที่ 2 เริ่มราวปลายปี 2563 และการระบาดระลอกที่ 3 ในช่วงไตรมาสที่ 2 ของปี ในขณะที่ภาครัฐใช้มาตรการที่ผ่อนคลายน้อยกว่าปีก่อนหน้า ตามระดับความเสี่ยงในแต่ละพื้นที่ ยิ่งไปกว่านั้น ความล่าช้าในการกระจายวัคซีนให้กับประชาชน จนถึงช่วงต้นไตรมาส 3 กระทั่งเกิดการแพร่ระบาดขึ้นอีกระลอก และจำนวนผู้ติดเชื้อเพิ่มขึ้นอย่างรวดเร็วจนส่งผลกระทบต่อกิจกรรมทางเศรษฐกิจต่างๆ จนทำให้ต้องกลับมาใช้มาตรการล็อกดาวน์นานกว่า 2 เดือน จนกระทั่งช่วงต้นไตรมาส 4 ที่การกระจายวัคซีนรุดหน้า ทำให้สามารถผ่อนคลายนโยบายต่างๆ และการบริโภคมีสัญญาณที่ดีขึ้น ส่งผลให้เศรษฐกิจเริ่มฟื้นตัว เห็นได้จากการบริโภคภาคเอกชน และการส่งออกที่ปรับตัวสูงขึ้น

ภาคการส่งออกของไทยเติบโตสูงขึ้นราว 17.1% สูงที่สุดในรอบ 11 ปี โดยมูลค่าอยู่ที่ 271 พันล้านเหรียญสหรัฐ จากการที่อุปสงค์จากภายนอกประเทศและปริมาณการค้าโลกมีมูลค่าเพิ่มขึ้นตามทิศทางการฟื้นตัวของเศรษฐกิจโลก

ปริมาณการส่งออกสินค้าอาหารทะเลแปรรูปแช่เยือกแข็ง และทูน่า ลดลงราว 5.1% และ 20.6% มาอยู่ที่ระดับ 5.2 พันล้านเหรียญสหรัฐ และ 1.8 พันล้านเหรียญ ตามลำดับ จากการที่ค่าบริการขนส่งทางเรือปรับตัวสูงขึ้น ประกอบกับเรือขนส่งมีไม่เพียงพอ ในขณะที่การส่งออกอาหารสัตว์เลี้ยงเติบโตขึ้นราว 25.1% โดยมีมูลค่ารวมอยู่ที่ 2.1 พันล้านเหรียญสหรัฐ จากแนวโน้มการมีพฤติกรรมเลี้ยงสัตว์เลี้ยงเป็นสมาชิกในครอบครัวและการที่จำนวนสัตว์เลี้ยงทั่วโลกยังคงเพิ่มขึ้นอย่างมั่นคง

เหตุการณ์สำคัญ

การ Spin-off ธุรกิจอาหารสัตว์เลี้ยง

ในวันที่ 12 ตุลาคม 2564 คณะกรรมการบริษัทได้มีมติอนุมัติแผนการเสนอขายหุ้นของบริษัท เอเชียันซี ไลอันซ์ อินเตอร์เนชั่นแนล จำกัด ซึ่งประกอบธุรกิจรับจ้างผลิตผลิตภัณฑ์กลุ่มอาหารสัตว์เลี้ยงและทูน่า ในการออกและเสนอขายหุ้นต่อประชาชนทั่วไปเป็นครั้งแรก (IPO) และนำ บริษัท เอเชียันซี ไลอันซ์ อินเตอร์เนชั่นแนล จำกัด เข้าจดทะเบียนในตลาดหลักทรัพย์แห่งประเทศไทย (SET)

ทริสเรตติ้ง เพิ่มอันดับเครดิตองค์กรเป็น “BBB” จาก “BBB-“ แนวโน้ม “STABLE”

เมื่อวันที่ 18 กุมภาพันธ์ 2565 บริษัท ทริสเรตติ้ง เพิ่มอันดับทางเครดิตของบริษัท จากการบริษัทมีผลประกอบการดีขึ้นอย่างต่อเนื่อง และมีการเปลี่ยนแปลงสัดส่วนผลิตภัณฑ์อย่างมีนัยสำคัญจากกลุ่มสินค้าโภคภัณฑ์ (commodity products) มาเป็นกลุ่มผลิตภัณฑ์อาหารสัตว์เลี้ยง ตลอดจนการปรับปรุงประสิทธิภาพและต้นทุนในกระบวนการผลิตอย่างต่อเนื่อง

นอกจากนี้ บริษัท ทริสเรตติ้ง ให้มุมมอง เป็น “STABLE” จากตลาดของบริษัทในฐานะที่บริษัทเป็นผู้ผลิตอาหารสัตว์เลี้ยง และเป็นผู้ผลิตและแปรรูปอาหารทะเลขนาดกลางของประเทศไทย และมีการกระจายความเสี่ยงของผลิตภัณฑ์โดยมีตลาดอยู่ในหลาย



บริษัท เอเชียันซี คอร์ปอเรชั่น จำกัด (มหาชน) สำนักงานใหญ่

สำนักงานใหญ่ :

เลขที่ 55/2 หมู่ที่ 2 ถนน พระราม 2 ตำบล บางกระบือ อำเภอ เมือง จังหวัด สมุทรสาคร 74000

โทร : (034) 822204-7, (034) 822700-6 โทรสาร : (034) 822698-9, (034) 822706

ภูมิภาคทั่วโลก แม้ว่าจะยังคงได้รับผลกระทบจากสถานการณ์แพร่ระบาดของโรคโควิด-19 ที่ยาวนานต่อเนื่อง การแข่งขันที่รุนแรง และราคาวัตถุดิบผันผวนมากในอุตสาหกรรมอาหารทะเลแช่เยือกแข็ง

ประกาศจ่ายปันผลสำหรับปี 2564

การประชุมคณะกรรมการบริษัทครั้งที่ 1 ประจำปี 2656 เมื่อวันที่ 21 กุมภาพันธ์ 2565 คณะกรรมการบริษัท มีมติในเสนอต่อที่ประชุมสามัญผู้ถือหุ้นประจำปี 2565 ให้พิจารณาอนุมัติจ่ายเงินปันผลจากผลการดำเนินงานในรอบปี 2564 ที่ 0.65 บาทต่อหุ้น คิดเป็นจำนวนเงิน 529.16 ล้านบาท ซึ่งเมื่อวันที่ 9 กันยายน 2564 ได้จ่ายปันผลระหว่างกาลไปแล้ว 0.25 บาทต่อหุ้น คิดเป็นจำนวนเงิน 203.52 ล้านบาท โดยหากได้รับอนุมัติจากที่ประชุมสามัญผู้ถือหุ้นประจำปี 2565 ในวันที่ 22 เมษายน 2565 บริษัทจะจ่ายส่วนที่เหลืออีก 0.40 บาทต่อหุ้นในวันที่ 18 พฤษภาคม 2565 คิดเป็นมูลค่า 325.63 ล้านบาท โดยเป็นการจ่ายจากกำไรสุทธิประจำปี 2564

ได้รับเลือกเป็นหุ้นยั่งยืน

บริษัทได้รับคัดเลือกให้เข้าอยู่ในทำเนียบหุ้นยั่งยืน หรือ Thailand Sustainability Investment (THSI) ประจำปี 2564 และได้รับคัดเลือกให้เข้าอยู่ในทำเนียบ 100 บริษัทจดทะเบียนที่น่าลงทุนตามเกณฑ์ประเมินด้านสิ่งแวดล้อม สังคม และธรรมาภิบาล (Environmental, Social and Governance: ESG) กลุ่ม ESG Emerging ปี 2564 จากสถาบันไทยพัฒนา

ภาพรวมผลประกอบการ

สำหรับไตรมาสที่ 4 ปี 2564 เอเชียัน มีรายได้จากการขายและบริการอยู่ที่ 2,463 ล้านบาท (ไตรมาสที่ 4 ปี 2563: 2,283 ล้านบาท) เพิ่มขึ้นราว 7.9% หรือราว 180 ล้านบาท จากไตรมาสเดียวกันปีก่อนหน้า สำหรับผลประกอบการรวมทั้งปี 2564 เอเชียันมีรายได้จากการขายและบริการอยู่ที่ 9,488 ล้านบาท (ปี 2563: 8,645 ล้านบาท) เพิ่มขึ้นราว 843 ล้านบาท หรือ ราว 9.8% เมื่อเทียบกับปีก่อนหน้า

กำไรขั้นต้นสำหรับไตรมาสที่ 4 ปี 2564 อยู่ที่ 457 ล้านบาท (ไตรมาส 4ปี 2563: 318 ล้านบาท) คิดเป็นอัตรากำไรขั้นต้น 18.6% (ไตรมาส 4 ปี 2563: 13.9%) กำไรขั้นต้นรวมสำหรับปี 2564 อยู่ที่ 1,883 ล้านบาท คิดเป็นอัตรากำไรขั้นต้น 19.8% (ปี 2563: 1,393 ล้านบาท คิดเป็น 16.1%) เพิ่มขึ้น 35.2% เมื่อเทียบกับปีก่อนหน้า

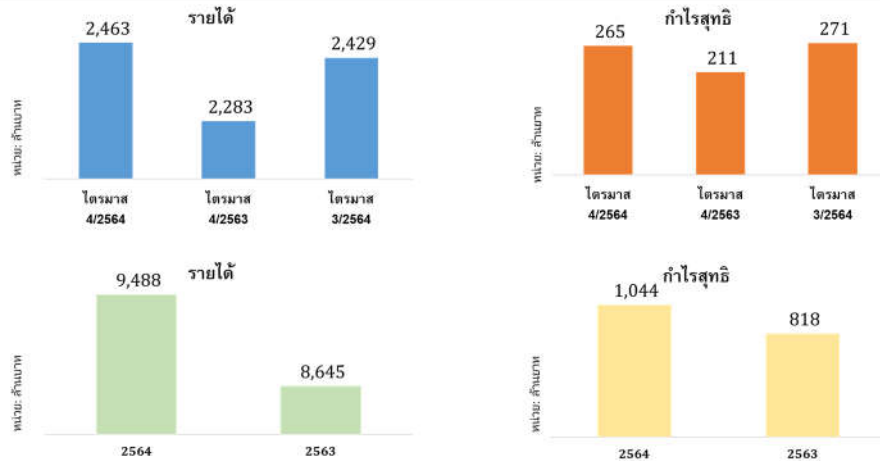
กำไรสุทธิรวมสำหรับไตรมาสอยู่ที่ 265 ล้านบาท (ไตรมาส 4 ปี 2563: 211 ล้านบาท) เพิ่มขึ้นราว 54 ล้านบาท หรือราว 25.8% และกำไรสุทธิต่อหุ้นอยู่ที่ 0.33 บาทต่อหุ้น (ไตรมาส 4 ปี 2563: 0.26 บาทต่อหุ้น)

กำไรสุทธิรวมสำหรับปี 2564 อยู่ที่ 1,044 ล้านบาท สูงกว่าปีก่อนหน้าราว 226 ล้านบาท หรือเพิ่มขึ้น 27.7% คิดเป็นกำไร 1.28 บาทต่อหุ้น (เทียบกับปี 2563 ที่ 1.00 บาทต่อหุ้น)

สำนักงานใหญ่ :

เลขที่ 55/2 หมู่ที่ 2 ถนน พระราม 2 ตำบล บางกระเจ้า อำเภอ เมือง จังหวัด สมุทรสาคร 74000

โทร : (034) 822204-7, (034) 822700-6 โทรสาร : (034) 822698-9, (034) 822706



พัฒนาการสำคัญทางธุรกิจ

สถานการณ์แพร่ระบาดของโรคโควิด-19

สำหรับประเทศไทย ในช่วงไตรมาสที่ 4 ปี 2564 สถานการณ์แพร่ระบาดดูเหมือนจะดีขึ้น แต่ในช่วงปลายเดือนพฤศจิกายน ได้มีการรายงานการแพร่ระบาดของสายพันธุ์ใหม่ “โอไมครอน” ที่สามารถแพร่ระบาดได้เร็วกว่าเดิม ทำให้มีกระแสความวิตกกังวลเพิ่มขึ้นในช่วงเดือนธันวาคม อย่างไรก็ตาม ในช่วงที่ผ่านมา สถานการณ์นับว่ายังไม่ร้ายแรงมากนัก บริษัท ยังคงดำเนินมาตรการป้องกันและควบคุมการแพร่ระบาดทั้งในโรงงานและสำนักงาน เพื่อให้มั่นใจว่า พนักงานงานของบริษัทและบริษัทในเครือปลอดภัยจากโรคโควิด-19 และสินค้าที่ผลิตยังคงรักษาคุณภาพ และมีความปลอดภัย ตลอดจนส่งมอบให้กับลูกค้าได้ตามปกติ โดย บริษัท จัดให้พนักงานของบริษัทและบริษัทในเครือ ได้รับวัคซีนครบ 2 เข็ม ทุกคน

พัฒนาการทางธุรกิจ

ปริมาณขายรวม สำหรับไตรมาสที่ 4 ปี 2564 ลดลงราว 17% มาอยู่ที่ 20,866 ตัน จาก 25,110 ตันช่วงเวลาเดียวกันปีก่อนหน้า จากการที่กลุ่มอาหารปลามียอดขายลดลงอย่างมาก เช่นเดียวกับปริมาณขายหมูที่ปรับลดลงจากการที่ค่าขนส่งทางเรือยังยืนอยู่ในระดับสูงและการต้องบริหารจัดการแรงงานให้ได้ประโยชน์สูงสุด

ปริมาณขายรวมทั้งปีลดลงราว 5% จาก 96,399 ตันในปีก่อนหน้า มาอยู่ที่ 91,665 ตัน จากการที่มีปริมาณขายหมูและอาหารสัตว์น้ำลดลง ในขณะที่อุปสงค์ที่เพิ่มขึ้นมากในกลุ่มอาหารสัตว์เลี้ยงทำให้ปริมาณขายเพิ่มขึ้นมาชดเชยได้บางส่วน

รายได้จากการขายรวม สำหรับไตรมาส 4 ปี 2564 (รวมรายการขายระหว่างกัน) เพิ่มขึ้นราว 9% จากช่วงเวลาเดียวกันปีก่อนหน้า มาอยู่ที่ 2,570 ล้านบาท จาก 2,351 ล้านบาท โดยยอดขายกลุ่มอาหารสัตว์เลี้ยงและกลุ่มอาหารแช่เยือกแข็งเพิ่มขึ้น จนมีสัดส่วนสูงถึง 80% ของยอดขายรวมสำหรับไตรมาส

สำหรับปี 2564 รายได้รวมอยู่ที่ 9,825 ล้านบาท (รวมรายการระหว่างกัน) เพิ่มขึ้นราว 10% เมื่อเทียบกับปีก่อนหน้า โดยที่กลุ่มอาหารสัตว์เลี้ยงมีสัดส่วนสูงที่สุดอยู่ที่ราว 43% ของยอดขายรวม ในขณะที่กลุ่มอาหารแช่เยือกแข็งมีรายได้เพิ่มขึ้นราว 16% จากปีก่อนหน้า เพิ่มขึ้นจาก 3,023 ล้านบาท เป็น 3,498 ล้านบาท

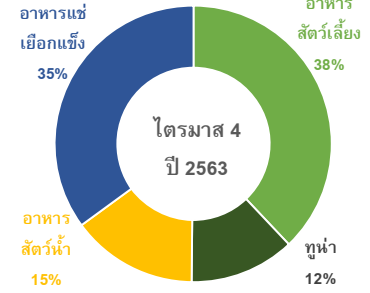
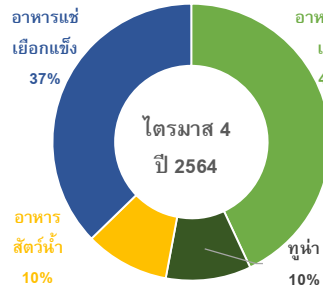


บริษัท เอเชียันซี คอร์ปอเรชั่น จำกัด (มหาชน) สำนักงานใหญ่

สำนักงานใหญ่ :
 เลขที่ 55/2 หมู่ที่ 2 ถนน พระราม 2 ตำบล บางกระเจ้า อำเภอ เมือง จังหวัด สมุทรสาคร 74000
 โทร : (034) 822204-7, (034) 822700-6 โทรสาร : (034) 822698-9, (034) 822706

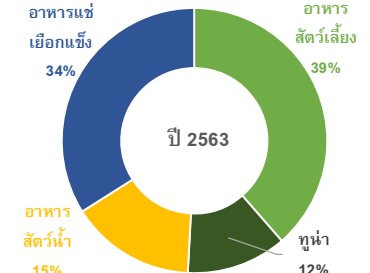
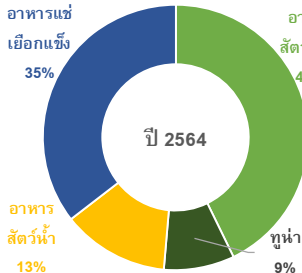
รายได้จากการขายตามประเภทธุรกิจ				
	Q4Y21	Q4Y20	%Growth	Q3Y21
ปริมาณ (Mt)	20,866	25,110	-17%	22,160
ธุรกิจอาหารสัตว์และปลาป่น	7,562	7,202	5%	8,357
ธุรกิจทูน่า	1,823	2,273	-20%	983
ธุรกิจอาหารสัตว์น้ำ	7,872	12,338	-36%	9,384
ธุรกิจอาหารแช่เยือกแข็ง	3,609	3,297	9%	3,435
รายได้ (ล้านบาท)	2,570	2,351	9%	2,502
ธุรกิจอาหารสัตว์และปลาป่น	1,105	892	24%	1,105
ธุรกิจทูน่า	257	288	-11%	143
ธุรกิจอาหารสัตว์น้ำ	251	347	-28%	302
ธุรกิจอาหารแช่เยือกแข็ง	957	824	16%	952

หมายเหตุ: รายได้และยอดขายในตารางข้างต้นเป็นยอดรวมรายการระหว่างกัน



รายได้จากการขายตามประเภทธุรกิจ			
	Y21	Y20	%Growth
ปริมาณ (Mt)	91,665	96,399	-5%
ธุรกิจอาหารสัตว์และปลาป่น	31,435	26,915	17%
ธุรกิจทูน่า	6,169	8,708	-29%
ธุรกิจอาหารสัตว์น้ำ	40,916	48,107	-15%
ธุรกิจอาหารแช่เยือกแข็ง	13,145	12,670	4%
รายได้ (ล้านบาท)	9,825	8,910	10%
ธุรกิจอาหารสัตว์และปลาป่น	4,206	3,439	22%
ธุรกิจทูน่า	849	1,088	-22%
ธุรกิจอาหารสัตว์น้ำ	1,271	1,361	-7%
ธุรกิจอาหารแช่เยือกแข็ง	3,498	3,023	16%

หมายเหตุ: รายได้และยอดขายในตารางข้างต้นเป็นยอดรวมรายการระหว่างกัน



ธุรกิจอาหารสัตว์เลี้ยงและปลาป่น

จากการที่อุปสงค์ในกลุ่มอาหารสัตว์เลี้ยงเพิ่มขึ้นอย่างต่อเนื่อง เนื่องจากจำนวนสัตว์เลี้ยงเพิ่มขึ้นทั่วโลก พร้อม ๆ กับการเลี้ยงสัตว์แบบเป็นสมาชิกในครอบครัว ทำให้เจ้าของเต็มใจที่จะซื้ออาหารระดับพรีเมียมมากขึ้น เป็นปัจจัยสนับสนุนให้ประเทศไทยมีโอกาสเป็นประเทศที่ส่งออกอาหารสัตว์เลี้ยงมาที่สุดของโลกในปี 2565 โดยที่อุปสรรคสำคัญได้แก่ปัญหาค่าการขนส่งทางเรือที่ยังคงยืนอยู่ในระดับสูง ต้นทุนพลังงาน และการที่มีประเทศคู่แข่งสำคัญเพิ่มขึ้น โดยเฉพาะ ประเทศเวียดนาม

เอเชียัน อยู่ในระหว่างการลงทุนเพิ่มกำลังการผลิตเพื่อรับคำสั่งซื้อได้มากขึ้น โดยที่กำลังการผลิตสูงสุดจะเพิ่มเป็น 42,000 ตัน ในไตรมาส 2 ปี 2565 ในขณะที่ในปี 2564 ผลิตภัณฑ์ในกลุ่มบรรจุด้วยพลาสติกมีสัดส่วนมากที่สุด คือ อยู่ราว 49% เพิ่มขึ้นราว 4% ในขณะที่กลุ่มผลิตภัณฑ์บรรจุถุงพาวซ์ และ บรรจุกระป๋องมีสัดส่วนอยู่ที่ 15% และ 32% ตามลำดับ นอกจากนี้ สัดส่วนรายได้จากผลิตภัณฑ์อาหารสัตว์เลี้ยงเพิ่มขึ้นเป็น 43% จากที่มีสัดส่วนราว 39% เมื่อปีก่อนหน้า

“Monchou” แบรินด์อาหารสัตว์เลี้ยงระดับพรีเมียมของบริษัทฯ มียอดขายเพิ่มขึ้นจากการที่สามารถวางจำหน่ายได้ในร้านค้าอาหารสัตว์เลี้ยงมากกว่า 500 ร้านทั่วประเทศ และมียอดขายเป็นสัดส่วนราว 1% ของรายได้รวมของกลุ่มบริษัท

ธุรกิจทูน่า

ยอดขายผลิตภัณฑ์กลุ่มทูน่าในปีนี้ลดลงราว 22% เมื่อเทียบกับปีก่อนหน้า เนื่องจากปัญหาค่าขนส่งทางเรือสูงและการขาดแคลนแรงงาน ทำให้ต้องจัดสรรแรงงานที่มีอยู่อย่างจำกัดไปในการผลิตอาหารสัตว์เลี้ยงแทน



บริษัท เอเชียันซี คอร์ปอเรชั่น จำกัด (มหาชน) สำนักงานใหญ่

สำนักงานใหญ่ :

เลขที่ 55/2 หมู่ที่ 2 ถนน พระราม 2 ตำบล บางกระเจ้า อำเภอ เมือง จังหวัด สมุทรสาคร 74000

โทร : (034) 822204-7, (034) 822700-6 โทรสาร : (034) 822698-9, (034) 822706

ธุรกิจอาหารสัตว์น้ำ

รายได้จากการขายอาหารในกลุ่มอาหารปลาลดลงอย่างมากเมื่อเทียบกับปีก่อนหน้าจากการที่มีความต้องการอาหารปลาจากฟาร์มเลี้ยงลดลง เนื่องจากได้รับผลกระทบจากการแพร่ระบาดของโรคโควิด-19 ระลอกแล้วระลอกเล่า ปริมาณขายอาหารสัตว์น้ำรวมลดลงราว 7% โดยมีสาเหตุสำคัญจากการลดลงของอุปสงค์ในช่วงครึ่งปีหลัง

ธุรกิจอาหารแช่เยือกแข็ง

รายได้จากการขายในปี 2564 เพิ่มขึ้นมากถึง 16% เนื่องจากปริมาณการขายผลิตภัณฑ์กลุ่มหมึกและของทอดแช่เยือกแข็ง จากการที่อุปสงค์ฟื้นตัวทั้งในตลาดสหรัฐอเมริกาและยุโรป จากการผ่อนคลายมาตรการที่เกี่ยวกับการแพร่ระบาดของโรคโควิด-19 และสัดส่วนการฉีดวัคซีนที่เพิ่มขึ้น โดยสินค้าในกลุ่มหมึกและกลุ่มของทอดแช่เยือกแข็ง มีสัดส่วนราว 64% ของยอดขายอาหารแช่เยือกแข็งรวม

การวิเคราะห์ทางการเงิน

การวิเคราะห์ความสามารถในการทำกำไร

งบกำไรขาดทุน	ไตรมาส 4/2564		ไตรมาส 4/2563		เปลี่ยนแปลง %	ไตรมาส 3/2564		เปลี่ยนแปลง %
	ไตรมาส 4/2564	%	ไตรมาส 4/2563	%		ไตรมาส 3/2564	%	
รายได้จากการขายและบริการ	2,463	100.0	2,283	100.0	7.9	2,429	100.0	1.4
ต้นทุนขายและบริการ	(2,006)	(81.4)	(1,965)	(86.1)	2.1	(1,878)	(77.3)	6.8
กำไรขั้นต้น	457	18.6	318	13.9	43.9	551	22.7	(17.0)
ค่าใช้จ่ายในการดำเนินงาน	(200)	(8.1)	(172)	(7.5)	16.4	(175)	(7.2)	14.3
กำไรจากการดำเนินงาน	257	10.4	146	6.4	76.3	375	15.5	(31.6)
รายได้อื่น	23	0.9	24	1.1	76.3	15	0.6	49.8
กำไร(ขาดทุน)จากอัตราแลกเปลี่ยน	36	1.5	65	2.8	(6.1)	(80)	(3.3)	(145.5)
ค่าใช้จ่ายอื่น	1	0.0	(0)	(0.0)	(44.1)	(1)	(0.0)	(259.9)
ต้นทุนทางการเงิน	(15)	(0.6)	(19)	(0.8)	(21.3)	(16)	(0.7)	(7.0)
กำไรก่อนภาษีเงินได้	302	12.2	215	9.4	40.1	294	12.1	2.8
ค่าใช้จ่าย (รายได้) ภาษีเงินได้	(37)	(1.5)	(5)	(0.2)	701.5	(22)	(0.9)	62.9
กำไรสุทธิ	265	10.8	211	9.2	25.8	271	11.2	(2.2)
กำไรต่อหุ้น	0.33		0.26			0.33		

	หน่วย: ล้านบาท				
	2564	%	2563	%	เปลี่ยนแปลง %
รายได้จากการขายและบริการ	9,488	100.0	8,645	100.0	9.8
ต้นทุนขายและบริการ	(7,605)	(80.2)	(7,252)	(83.9)	4.9
กำไรขั้นต้น	1,883	19.8	1,393	16.1	35.2
ค่าใช้จ่ายในการดำเนินงาน	(713)	(7.5)	(643)	(7.4)	11.0
กำไรจากการดำเนินงาน	1,170	12.3	750	8.7	56.0
รายได้อื่น	99	1.0	79	0.9	25.2
กำไร(ขาดทุน)จากอัตราแลกเปลี่ยน	(53)	(0.6)	103	1.2	(151.3)
ค่าใช้จ่ายอื่น	(2)	(0.0)	(3)	(0.0)	(36.9)
ต้นทุนทางการเงิน	(62)	(0.7)	(77)	(0.9)	(19.6)
กำไรก่อนภาษีเงินได้	1,153	12.1	852	9.9	35.2
ค่าใช้จ่าย (รายได้) ภาษีเงินได้	(108)	(1.1)	(34)	(0.4)	215.9
กำไรสุทธิ	1,044	11.0	818	9.5	27.7
กำไรต่อหุ้น	1.28		1.00		

รายได้จากการขายและบริการ

รายได้จากการขายและบริการสำหรับไตรมาสที่ 4 ปี 2564 เพิ่มขึ้นราว 7.9% หรือเพิ่มขึ้น 180 ล้านบาท มาอยู่ที่ 2,463 ล้านบาท เมื่อเปรียบเทียบกับไตรมาสเดียวกันปีก่อนหน้า โดยเป็นผลจากการขายอาหารสัตว์เลี้ยงเพิ่มขึ้นตามอุปสงค์ที่เพิ่มขึ้นทั่วโลก และยอดขายกลุ่มผลิตภัณฑ์อาหารทะเลแช่เยือกแข็งโดยเฉพาะอย่างยิ่งในกลุ่มของทอดแช่เยือกแข็งที่ยังดีต่อเนื่อง ในขณะที่ผลิตภัณฑ์กลุ่มทูน่าแม้จะลดลงเมื่อเทียบกับไตรมาสเดียวกันปีก่อนหน้า แต่ก็ปรับตัวเพิ่มขึ้นอย่างมีนัยสำคัญเมื่อเทียบกับไตรมาสก่อนหน้า จากความพยายามในการเร่งผลักดันส่งออกสินค้าค้างส่ง

รายได้จากการขายและบริการสำหรับปี 2564 อยู่ที่ 9,488 ล้านบาท เพิ่มขึ้น 843 ล้านบาทเทียบกับช่วงเวลาเดียวกันปีก่อนหน้า หรือเพิ่มขึ้นราว 9.8% ปัจจัยสำคัญมาจาก

1. ยอดขายกลุ่มอาหารสัตว์เลี้ยงเพิ่มขึ้นจากการที่อุปสงค์เติบโตต่อเนื่อง และความนิยมในการเลี้ยงสัตว์เลี้ยงเป็นสมาชิกในครอบครัว
2. ยอดขายกลุ่มของทอดแช่เยือกแข็งเพิ่มขึ้นจากการที่อุปสงค์ในสินค้าประเภทสินค้าพร้อมปรุง (ready to cook) เพิ่มขึ้นในช่วงสถานการณ์แพร่ระบาด เนื่องจากสามารถเก็บไว้ได้นานและสะดวกกับการปรุง และมีรสชาติดี
3. ยอดขายอาหารสัตว์น้ำลดลงเนื่องจากอุปสงค์ภายในประเทศต่ำ โดยเฉพาะในกลุ่มอาหารปลา เพราะการบริโภคลดต่ำลงเนื่องจากการแพร่ระบาดของโรคโควิด-19 ซึ่งมีอย่างต่อเนื่องตลอดปี เช่นเดียวกับยอดขายกลุ่มทูน่าที่ลดลงจากการที่ค่าขนส่งทางเรือสูงมากและปัญหาการขาดแคลนตู้คอนเทนเนอร์

กำไรขั้นต้น

กำไรขั้นต้นสำหรับไตรมาส 4 ปี 2564 อยู่ที่ราว 457 ล้านบาท เพิ่มขึ้น 139 ล้านบาท หรือ ราว 43.9% เมื่อเทียบกับไตรมาสเดียวกันปีก่อนหน้า โดยที่อัตรากำไรขั้นต้นเพิ่มขึ้นอย่างมีนัยสำคัญ คือเพิ่มขึ้นจากราว 13.9% ไตรมาสเดียวกันปีก่อนหน้าเป็น 18.6% ในไตรมาสนี้ โดยเป็นผลมาจากสัดส่วนผลิตภัณฑ์สินค้าอัตรากำไรสูงมีเพิ่มขึ้น และค่าเงินบาทอ่อนค่าเมื่อเทียบกับเงินเหรียญสหรัฐ



บริษัท เอเชียเอ็นซี คอร์ปอเรชั่น จำกัด (มหาชน) สำนักงานใหญ่

สำนักงานใหญ่ :

เลขที่ 55/2 หมู่ที่ 2 ถนน พระราม 2 ตำบล บางกระเจ้า อำเภอ เมือง จังหวัด สมุทรสาคร 74000

โทร : (034) 822204-7, (034) 822700-6 โทรสาร : (034) 822698-9, (034) 822706

กำไรขั้นต้นสำหรับปี 2564 อยู่ที่ 1,883 ล้านบาท เพิ่มขึ้นราว 35.2% เมื่อเทียบกับปีก่อนหน้า อัตรากำไรขั้นต้นอยู่ที่ 19.8% เพิ่มขึ้นจาก 16.1% ในปีก่อนหน้า

ค่าใช้จ่ายในการดำเนินงาน

ค่าใช้จ่ายในการดำเนินงาน ซึ่งประกอบด้วยค่าใช้จ่ายในการขายและค่าใช้จ่ายในการบริหาร สำหรับไตรมาสที่ 4 ปี 2564 อยู่ที่ 200 ล้านบาท เพิ่มขึ้น 16.4% เมื่อเทียบกับไตรมาสเดียวกันปีก่อนหน้า เนื่องจาก

1. ค่าใช้จ่ายในการขายและจัดจำหน่ายอยู่ที่ 92 ล้านบาท เพิ่มขึ้น 19 ล้านบาท เนื่องจากค่าใช้จ่ายในการทำตลาดแบรนด์ของตนเองเพิ่มขึ้น
2. ค่าใช้จ่ายในการบริหารไม่รวมขาดทุนจากอัตราแลกเปลี่ยน อยู่ที่ 108 ล้านบาท เพิ่มขึ้น 13 ล้านบาทจากการที่มีค่าใช้จ่ายของพนักงานเพิ่มขึ้น และมีการตั้งสำรองค่าเผื่อหนี้สงสัยจะสูญเพิ่มขึ้น

สำหรับปี 2564 ค่าใช้จ่ายในการขายและบริหารเพิ่มขึ้นราว 70 ล้านบาทเมื่อเทียบกับปีก่อนหน้า มาอยู่ที่ 713 ล้านบาท โดยเพิ่มขึ้นเนื่องจาก

1. ค่าใช้จ่ายในการขายและจัดจำหน่ายอยู่ที่ 321 ล้านบาท เพิ่มขึ้น 51 ล้านบาท โดยส่วนใหญ่มาจากค่าใช้จ่ายในการทำตลาดแบรนด์เพิ่มขึ้นและมีค่าใช้จ่ายพนักงานเพิ่มขึ้น
2. ค่าใช้จ่ายในการบริหารไม่รวมขาดทุนจากอัตราแลกเปลี่ยนอยู่ที่ 392 ล้านบาท เพิ่มขึ้น 24 ล้านบาท ส่วนใหญ่เป็นค่าใช้จ่ายพนักงาน

ต้นทุนทางการเงิน

ต้นทุนทางการเงินสำหรับไตรมาสที่ 4 ปี 2564 อยู่ที่ 15 ล้านบาท (ไตรมาสที่ 4 ปี 2563: 19 ล้านบาท) ลดลงราว 21% เมื่อเทียบกับไตรมาสเดียวกันปีก่อนหน้า

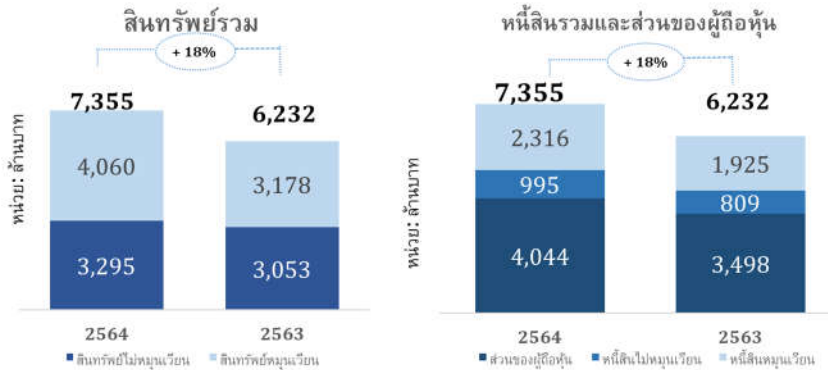
ต้นทุนทางการเงินสำหรับปี 2564 อยู่ที่ 62 ล้านบาท ลดลงราว 15 ล้านบาทเมื่อเทียบกับปีก่อนหน้า เนื่องจากอัตราดอกเบี้ยต่ำลง และมีการชำระคืนเงินกู้ระยะยาวบางส่วนในระหว่างปี 2563

กำไรสุทธิและกำไรต่อหุ้น

กำไรสุทธิสำหรับไตรมาส 4 ปี 2564 อยู่ที่ 265 ล้านบาท เปรียบเทียบกับ 211 ล้านบาทในงวดเดียวกันปีก่อนหน้า เพิ่มขึ้น 54 ล้านบาท หรือราว 25.8% คิดเป็นกำไรต่อหุ้นสำหรับไตรมาส 4 ปี 2564 ที่ 0.33 บาทต่อหุ้น (เทียบกับ 0.26 บาทต่อหุ้นในไตรมาส 4 ปี 2563)

กำไรสุทธิสำหรับปี 2564 อยู่ที่ 1,044 ล้านบาท (ปี 2563: 818 ล้านบาท) เพิ่มขึ้นราว 226 ล้านบาทหรือ 27.7% เมื่อเทียบกับปีก่อนหน้า คิดเป็นกำไรต่อหุ้นสำหรับปี อยู่ที่ 1.28 บาทต่อหุ้น (เทียบกับ 1.00 บาทต่อหุ้นในปี 2563)

งบแสดงฐานะทางการเงิน



สินทรัพย์

ณ วันที่ 31 ธันวาคม 2564 บริษัท มีสินทรัพย์รวมอยู่ที่ 7,355 ล้านบาท เพิ่มขึ้น 1,123 ล้านบาท หรือเพิ่มขึ้นราว 18% จาก 6,232 ล้านบาท ณ สิ้นปี 2563 เนื่องจาก

1. สินค้าคงเหลือ ณ วันที่ 31 ธันวาคม 2564 อยู่ที่ 2,691 ล้านบาท เพิ่มขึ้น 775 ล้านบาท เนื่องจากสินค้าสำเร็จรูปในกลุ่มอาหารสัตว์เลี้ยงเพิ่มขึ้นราว 382 ล้านบาท จากการที่ยอดขายเพิ่มขึ้นจากยอดคำสั่งซื้อที่จะส่งมอบในไตรมาสหน้า และการสำรองวัตถุดิบในกลุ่มอาหารทะเลเพื่อรองรับความต้องการของตลาด
2. ลูกหนี้การค้าและลูกหนี้อื่นเพิ่มขึ้น 181 ล้านบาท มาอยู่ที่ 1,167 ล้านบาท เนื่องจากยอดขายในกลุ่มอาหารสัตว์เลี้ยงและอาหารแช่เยือกแข็งเติบโตขึ้น
3. ที่ดิน อาคาร และอุปกรณ์ ณ วันที่ 31 ธันวาคม 2564 อยู่ที่ 2,995 ล้านบาท เพิ่มขึ้น 215 ล้านบาท หรือราว 7.7% เมื่อเทียบกับ ณ สิ้นปี 2563 เนื่องจากมีการขยายกำลังการผลิตในกลุ่มผลิตภัณฑ์อาหารสัตว์เลี้ยงบรรจุถุงแพคเกจ และการขยายไลน์ผลิตในกลุ่มผลิตภัณฑ์ของทอดแช่เยือกแข็ง และการลงทุนเพิ่มปรับปรุงกระบวนการผลิต

หนี้สิน

ณ วันที่ 31 ธันวาคม 2564 บริษัท มีหนี้สินรวมอยู่ที่ราว 3,311 ล้านบาท เพิ่มขึ้น 577 ล้านบาท หรือราว 21.1% จาก 2,734 ล้านบาท ณ สิ้นปี 2563 จากการที่มีเงินกู้ระยะสั้นเพิ่มขึ้นเพื่อรองรับเงินทุนหมุนเวียน 343 ล้านบาท และหนี้สินระยะยาวเพิ่มขึ้น 171 ล้านบาท

ส่วนของผู้ถือหุ้น

ณ วันที่ 31 ธันวาคม 2564 บริษัท มีส่วนของผู้ถือหุ้นอยู่ที่ 4,044 ล้านบาท เพิ่มขึ้น 546 ล้านบาทจาก 3,498 ล้านบาท ณ สิ้นปี 2563 จากการที่มีกำไรในช่วงที่ผ่านมา หักลบกับเงินปันผลจ่ายที่ 502 ล้านบาท

กระแสเงินสด

	หน่วย: ล้านบาท		
	2564	2563	เปลี่ยนแปลง
กระแสเงินสดจากกิจกรรมการดำเนินงาน			
กำไรก่อนภาษี	1,153	852	300
รายการปรับปรุง:			
ค่าเสื่อมราคาและค่าตัดจำหน่าย	259	248	11
รายการปรับปรุงอื่นๆ	(24)	11	(36)
ขาดทุน (กำไร) จากอัตราแลกเปลี่ยน	38	(15)	53
ต้นทุนทางการเงิน สุทธิ	62	71	(9)
กำไรจากการดำเนินงานก่อนการเปลี่ยนแปลงเงินทุนหมุนเวียน	1,487	1,168	319
หมุนเวียน			
ลดลง (เพิ่มขึ้น) ในสินทรัพย์ดำเนินงาน	(989)	(366)	(622)
เพิ่มขึ้น (ลดลง) ในหนี้สินดำเนินงาน	118	113	5
เงินสดจากกิจกรรมการดำเนินงาน	616	915	(299)
จ่ายดอกเบี้ย สุทธิ	(62)	(72)	10
จ่ายภาษีเงินได้ สุทธิ	(59)	(5)	(54)
เงินสดสุทธิรับจากการดำเนินงาน	495	837	(342)

กิจกรรมการดำเนินงาน

ผลการดำเนินงานปี 2564 บริษัทฯ มีกระแสเงินสดรับจากกิจกรรมการดำเนินงานรวม 495 ล้านบาท ลดลง 342 ล้านบาท จาก 837 ล้านบาทในปีก่อนหน้า โดยที่มีสาเหตุสำคัญจากการมีสินทรัพย์เพื่อการดำเนินงานเพิ่มขึ้นรวม 622 ล้านบาท ซึ่งได้แก่ลูกหนี้การค้าและสินค้าคงเหลือ ซึ่งกำไรจากการดำเนินงานเข้ามาชดเชยได้ส่วนหนึ่ง

ณ วันที่ 31 ธันวาคม 2564 จำนวนวันลูกหนี้การค้าและจำนวนวันสินค้าคงเหลืออยู่ที่ 42 และ 129 วัน ตามลำดับ เปรียบเทียบกับ 40 และ 96 วันในปีก่อนหน้า



หน่วย: ล้านบาท	ไตรมาส	ไตรมาส	ไตรมาส
	4/2564	4/2563	3/2564
สินค้าคงเหลือ	2,691	1,916	2,650
ลูกหนี้การค้า	1,167	986	1,172
เงินสด และ สินทรัพย์หมุนเวียนอื่น	202	276	194
เจ้าหนี้การค้า	(784)	(670)	(756)
เจ้าหนี้อื่น	(95)	(27)	(170)
ทุนหมุนเวียนสุทธิ	3,180	2,481	3,090
จำนวนวัน สินค้าคงเหลือ	129	96	128
จำนวนวัน ลูกหนี้การค้า	42	40	43
จำนวนวัน เจ้าหนี้การค้า	24	23	24



บริษัท เอเชียันซี คอร์ปอเรชั่น จำกัด (มหาชน) สำนักงานใหญ่

สำนักงานใหญ่ :

เลขที่ 55/2 หมู่ที่ 2 ถนน พระราม 2 ตำบล บางกระเจ้า อำเภอ เมือง จังหวัด สมุทรสาคร 74000

โทร : (034) 822204-7, (034) 822700-6 โทรสาร : (034) 822698-9, (034) 822706

	2564	2563	หน่วย: ล้านบาท เปลี่ยนแปลง
กระแสเงินสดจากกิจกรรมการลงทุน			
ซื้ออาคารและอุปกรณ์	(490)	(244)	(246)
จำหน่ายอุปกรณ์	9	14	(5)
ลงทุนในกิจการร่วมค้า	(0)	(3)	3
ให้กู้ยืมแก่บริษัทร่วม	-	(2)	2
เงินสดสุทธิใช้ไปกิจกรรมการลงทุน	(481)	(234)	(247)
กระแสเงินสดจากการจัดหาเงิน			
เงินกู้ยืมจากธนาคารเพิ่มขึ้น	1,043	244	799
ชำระคืนเงินกู้ยืม	(659)	(619)	(40)
ชำระคืนเงินต้นหนี้สินระยะยาว	(18)	(19)	1
จ่ายเงินปันผล	(502)	(108)	(394)
เงินสดสุทธิจากกิจกรรมจัดหาเงิน	(136)	(502)	366
ผลต่างจากการแปลงค่าบการเงินเพิ่มขึ้น	3	3	(0)
เงินสดและรายการเทียบเท่าเงินสด(ลดลง)เพิ่มขึ้นสุทธิ	(119)	105	(223)
เงินสดและรายการเทียบเท่าเงินสดต้นงวด	207	103	105
เงินสดและรายการเทียบเท่าเงินสดปลายงวด	89	207	(119)

กิจกรรมการลงทุน

บริษัท มีกระแสเงินสดใช้ไปในการลงทุนรวม 481 ล้านบาท เพิ่มขึ้นจากปีก่อนหน้ารวม 247 ล้านบาท จากการลงทุนเพิ่มกำลังการผลิตในกลุ่มธุรกิจอาหารสัตว์เลี้ยงและกลุ่มธุรกิจอาหารการพร้อมปรุงแช่เยือกแข็ง ตลอดจนการปรับปรุงประสิทธิภาพกระบวนการผลิต

กิจกรรมการจัดหาเงิน

บริษัท มีกระแสเงินสดจากกิจกรรมการจัดหาเงินทุนรวม 136 ล้านบาท ลดลง 366 ล้านบาทจากปีก่อนหน้า เนื่องจากการมีการกู้เงินมากขึ้นและมีการจ่ายเงินปันผล

งบแสดงฐานะการเงิน	หน่วย: ล้านบาท				
	2564	%	2563	%	เปลี่ยนแปลง %
เงินสดและรายการเทียบเท่าเงินสด	89	1.2	207	3.3	-57.3
ลูกหนี้การค้าและลูกหนี้อื่น	1,167	15.9	986	15.8	18.3
สินค้าคงเหลือ	2,691	36.6	1,916	30.7	40.5
สินทรัพย์หมุนเวียนอื่น	113	1.5	69	1.1	64.6
รวมสินทรัพย์หมุนเวียน	4,060	55.2	3,178	51.0	27.7
เงินฝากธนาคารและที่มีภาระค่าประกัน	19	0.3	19	0.3	0.1
เงินลงทุน	109	1.5	106	1.7	2.9
ทรัพย์สินถาวร	2,995	40.7	2,779	44.6	7.7
สินทรัพย์ไม่หมุนเวียนอื่น	173	2.4	150	2.4	15.8
รวมสินทรัพย์ไม่หมุนเวียน	3,295	44.8	3,053	49.0	7.9
รวมสินทรัพย์	7,355	100.0	6,232	100.0	18.0
เงินเบิกเกินบัญชีและเงินกู้ยืมระยะสั้น	916	12.5	573	9.2	59.8
เจ้าหนี้การค้าและเจ้าหนี้อื่น	784	10.7	670	10.8	17.0
เงินกู้ยืมระยะยาวที่ถึงกำหนดภายในหนึ่งปี	520	7.1	654	10.5	-20.5
หนี้สินหมุนเวียนอื่น	95	1.3	27	0.4	250.8
รวมหนี้สินหมุนเวียน	2,316	31.5	1,925	30.9	20.3
เงินกู้ยืมระยะยาว	776	10.6	605	9.7	28.4
หนี้สินไม่หมุนเวียนอื่น	218	3.0	204	3.3	7.0
รวมหนี้สินไม่หมุนเวียน	995	13.5	809	13.0	23.0
รวมหนี้สิน	3,311	45.0	2,734	43.9	21.1
ส่วนของผู้ถือหุ้น	4,044	55.0	3,498	56.1	15.6
รวมหนี้สินและส่วนของผู้ถือหุ้น	7,355	100.0	6,232	100.0	18.0

อัตราส่วนทางการเงินที่สำคัญ

	ไตรมาส			ไตรมาส			
	4/2564	4/2563	3/2564	4/2564	4/2563	3/2564	
อัตรากำไรสุทธิ				อัตรากำไรสุทธิ			
การเติบโตของยอดขาย	7.9%	15.4%	2.5%	ผลตอบแทนต่อส่วนของผู้ถือหุ้น*	25.8%	23.4%	26.2%
การเติบโตของกำไรสุทธิ	25.8%	1148.7%	34.0%	ผลตอบแทนต่อสินทรัพย์**	14.2%	13.1%	13.6%
				อัตรากำไรสุทธิ	129.0%	138.7%	128.1%
อัตราส่วนโครงสร้างทางการเงิน				อัตราส่วนโครงสร้างทางการเงิน			
อัตราส่วนทุนหมุนเวียน	1.8	1.7	1.4	อัตรากำไรขั้นต้น	18.6%	13.9%	22.7%
อัตราส่วนทุนหมุนเวียนเร็ว	0.5	0.6	0.4	* ใช้กำไรสุทธิ 4 ไตรมาสย้อนหลังหารด้วยส่วนของผู้ถือหุ้นสิ้นไตรมาส			
อัตราส่วนหนี้สินต่อส่วนของผู้ถือหุ้น	0.8	0.8	0.9	** ใช้กำไรสุทธิ 4 ไตรมาสย้อนหลังหารด้วยสินทรัพย์รวมในสิ้นไตรมาส			
อัตราส่วนหนี้สินสุทธิต่อส่วนของผู้ถือหุ้น	0.5	0.5	0.6	** ใช้รายได้ 4 ไตรมาสย้อนหลังหารด้วยสินทรัพย์รวมในสิ้นไตรมาส			

คาดการณ์ภาพรวมปี 2565

ธนาคารแห่งประเทศไทยเผยผลคาดการณ์ว่า ในปี 2565 เศรษฐกิจไทยจะมีการเติบโตราว 3.4% จากการที่การบริโภคภายในประเทศเพิ่มสูงขึ้นและจากการลงทุนภาคเอกชน ในขณะที่ภาคการส่งออกซึ่งเป็นปัจจัยขับเคลื่อนทางเศรษฐกิจที่สำคัญยังคงได้รับผลกระทบจากการแพร่ระบาดของโรคโควิด-19 สายพันธุ์โอไมครอน โดยคาดการณ์เติบโตได้ราว 3.0-4.0% แต่ยังคงมีความเสี่ยงในด้านลบจากการที่การแพร่ระบาดของโรคโควิด-19 สายพันธุ์โอไมครอนอาจกินเวลานานและส่งผลกระทบต่อห่วงโซ่อุปทานการผลิต

ภาพรวมเศรษฐกิจโลก IMF คาดการณ์เศรษฐกิจเติบโตราว 4.4% โดยคาดว่าจะยังคงต้องเผชิญกับการแพร่ระบาดของโรคโควิด-19 อย่างต่อเนื่องยาวนาน และภาวะคอขวดในห่วงโซ่อุปทานจากภาคการผลิตและภาคแรงงาน

ตลาดอาหารสัตว์เลี้ยงยังคงเติบโตจากการเพิ่มขึ้นของจำนวนสัตว์เลี้ยงและความต้องการอาหารสัตว์เลี้ยงที่สอดคล้องกับค่านิยมที่เน้นความสะดวก ใส่ใจต่อสุขภาพ และการดูแลสุขภาพสัตว์เลี้ยงเสมือนหนึ่งในสมาชิกของครอบครัว โดย บริษัทคาดการณ์ว่า ยอดขายอาหารสัตว์เลี้ยงของบริษัทจะสามารถเติบโตได้ราว 15% ในปี 2565

ความต้องการอาหารสัตว์น้ำจะปรับตัวเพิ่มขึ้นจากการที่ราคาขายสัตว์น้ำหน้าฟาร์มขยับสูงขึ้น โดยบริษัทคาดการณ์ว่า ยอดขายอาหารในกลุ่มอาหารสัตว์น้ำจะเติบโตได้ราว 27%

บริษัท คาดการณ์ว่า ธุรกิจอาหารทะเลแช่เยือกแข็ง จะยังคงมียอดขายใกล้เคียงกับปีนี้ และคาดการณ์ว่ายอดขายหมูน่าจะลดลงราว 11% เนื่องจากได้รับแรงกดดันจากค่าขนส่งทางทะเลที่ยืนอยู่ในระดับสูง และราคาวัตถุดิบที่มีแนวโน้มสูงกว่าปี 2564

โดยรวม บริษัท คาดการณ์ว่ายอดขายจะสามารถเติบโตได้ราว 12% และอัตรากำไรขั้นต้นคาดว่าจะต่ำลงเล็กน้อยเมื่อเทียบกับปี 2564 คืออยู่ที่ประมาณ 19%

บริษัท มีแผนการลงทุนในกรอบงบประมาณ 660 ล้านบาท โดยที่เป็นการลงทุนเพื่อ

1. ปรับปรุงประสิทธิภาพและขยายกำลังการผลิตในกลุ่มธุรกิจอาหารสัตว์เลี้ยง 520 ล้านบาท
2. ปรับปรุงกระบวนการผลิตและโครงการผลิตไฟฟ้าพลังงานแสงอาทิตย์ในกลุ่มธุรกิจอาหารทะเลแช่เยือกแข็ง 85 ล้านบาท
3. ปรับปรุงกระบวนการผลิตอื่นๆ 55 ล้านบาท