



The ONE Enterprise Public Company Limited

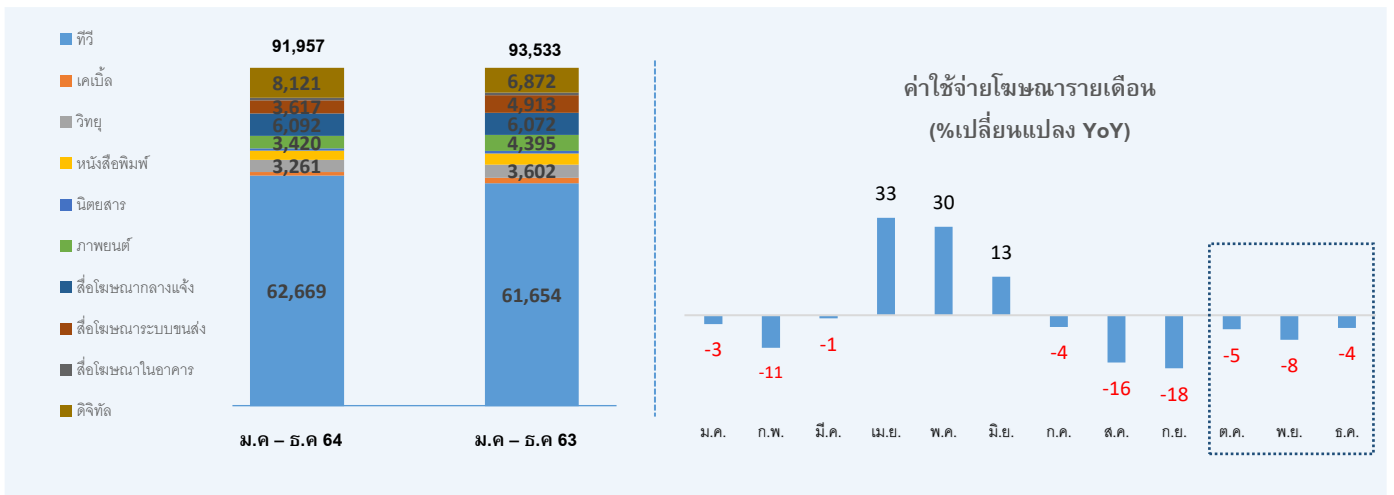
คำอธิบายและบทวิเคราะห์ของฝ่ายจัดการสำหรับผลดำเนินงาน

ประจำปี 2564

บทสรุปผู้บริหาร

- บริษัท เดอะ วัน เอ็นเตอร์ไพรส์ จำกัด (มหาชน) (“บริษัท”) รายงานผลประกอบการในประจำปี 2564 มีรายได้รวม 5,435.8 ล้านบาท และกำไรสุทธิ 828.4 ล้านบาท เมื่อเปรียบเทียบกับปี 2563 มีผลประกอบการที่ดีขึ้น โดยรายได้เพิ่มขึ้น 2,220.7 ล้านบาท กำไรสุทธิเพิ่มขึ้น 194.5 ล้านบาท หรือคิดเป็นอัตราเพิ่มขึ้นร้อยละ 71.0 และ 31.2 ตามลำดับ
- ช่วงเดือนกันยายน 2564 เป็นต้นมาเป็นช่วงเวลาที่ภาครัฐเริ่มผ่อนคลายมาตรการป้องกันโควิด-19 ทำให้กลุ่มบริษัทสามารถกลับมาถ่ายทำรายการได้อีกครั้ง ส่งผลให้รายได้และกำไรสุทธิปรับตัวดีกว่าไตรมาสก่อนหน้า
- ภาพรวมเรตติ้งช่อง One31 พื้นตัวกลับมาที่เรตติ้ง 0.90 กลับคืนสู่สถานีโทรทัศน์อันดับที่ 4 ของอุตสาหกรรม หลังจากเผชิญสถานการณ์การแพร่ระบาดของเชื้อไวรัสโควิด-19 ระลอก 3-4 ทำให้ช่วงปลายไตรมาส 2-3/2564 เรตติ้งของช่อง One31 ลดลงเหลือ 0.68 เนื่องจากทางสถานีฯ ต้องออกอากาศคอนเทนต์รีรัน เพราะไม่สามารถถ่ายทำรายการและละครได้
- หลังจากที่บริษัทฯ เข้าจดทะเบียนในตลาดหลักทรัพย์ฯ กลุ่มบริษัทฯ ได้ชำระคืนเงินกู้จำนวน 2,200 ล้านบาทไปเมื่อเดือนพฤศจิกายน 2564 พร้อมกันนี้กลุ่มบริษัทฯ มีกระแสเงินสดจากการดำเนินงาน ซึ่งสามารถชำระหนี้เงินกู้ระยะยาวได้บางส่วน ส่งผลให้เงินกู้ยืมระยะยาวคงเหลืออยู่ที่ 311.5 ล้านบาท ณ 31 ธันวาคม 2564 กระแสเงินสดจากการดำเนินงานอยู่ที่ 1,532.9 ล้านบาท และกระแสเงินสดอยู่ที่ 2,461.9 ล้านบาท

ภาวะเศรษฐกิจและอุตสาหกรรม



- เศรษฐกิจไทยเริ่มเห็นการฟื้นตัวในไตรมาสที่ 4/2564 ด้วยการผ่อนคลายมาตรการของรัฐบาล ผนวกกับอัตราการฉีดวัคซีนที่เพิ่มขึ้นอย่างรวดเร็ว ส่งผลให้จำนวนผู้ป่วยหนักลดลงและกิจกรรมทางเศรษฐกิจสามารถกลับเข้ามาสู่ภาวะเกือบปกติ อย่างไรก็ตามหลังจากการแพร่ระบาดของไวรัสโคโรนาสายพันธุ์ใหม่ Omicron เมื่อเดือนธันวาคม ส่งผลให้การฟื้นตัวของเศรษฐกิจโดยรวมยังคงอ่อนแอ ถึงแม้ว่าจะมีปัจจัยเชิงบวกทางเศรษฐกิจอยู่บ้าง เช่น โครงการกระตุ้นเศรษฐกิจของภาครัฐ และการเปิดรับนักท่องเที่ยวต่างชาติ แต่ก็ยังมีแนวโน้มที่เศรษฐกิจไทยจะยังไม่กลับมาแข็งแกร่งในระยะเวลายอันสั้น ดังนั้นจึงทำให้ภาพรวมเศรษฐกิจไทยปี 2564 มีแนวโน้มเติบโตเพียงเล็กน้อยที่ร้อยละ 1.2 จากที่หดตัวรุนแรงในปี 2563 ที่ร้อยละ -6.1
- เม็ดเงินโฆษณาในประเทศไทยสะสมตั้งแต่เดือนมกราคม-ธันวาคม 2564 มีมูลค่ารวมทั้งสิ้น 91.9 หมื่นล้านบาท น้อยกว่ามูลค่าสะสมของปีก่อนเล็กน้อยที่ร้อยละ 1.7 YoY โดยบสื่อโฆษณาทางโทรทัศน์ยังคงมีมูลค่ามากที่สุดที่ 62.6 หมื่นล้านบาท หรือคิดเป็นร้อยละ 68.1 ของมูลค่าทั้งหมด ในส่วนของ TV ADEX ในไตรมาส 4/2564 ปรับสูงขึ้นอย่างเห็นได้ชัดเมื่อเทียบไตรมาส 3/2564 โดย TV ADEX สะสมตั้งแต่เดือน ตุลาคม - ธันวาคม 2564 มีมูลค่ารวมทั้งสิ้น 16.3 หมื่นล้านบาท มากกว่ามูลค่าสะสมของไตรมาส 3/2564 ถึงร้อยละ 11.1

- คาดว่าบสัโษษณาทางโทรทศน์ในปี 2565 จะเติบโตขึ้นที่มูลค่า 84.2 หมื่นล้านบาท หรือเพิ่มขึ้นร้อยละ 34.5 หากไม่มีผลกระทบอย่างมีนัยสำคัญจากการระบาดใหญ่ โดย 3 ช่องทางใช้จ่ายสูงสุดในปีหน้ายังคงเป็น โทรทศน์ อินเทอร์เน็ต และ สื่อนอกบ้าน

ที่มา: ข้อมูลจากธนาคารแห่งประเทศไทย Media Intelligence Group ศูนย์วิจัยธนาคารกรุงศรีฯ และบริษัท เดอะเน็ลเสนคอมปะนี (ประเทศไทย) จำกัด

เหตุการณ์สำคัญที่เกิดขึ้นประจำปี 2564

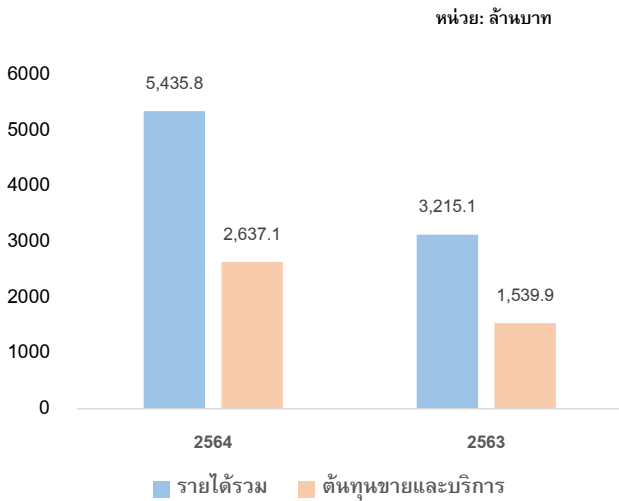
- ในระหว่างวันที่ 20 ตุลาคม ถึง 1 พฤศจิกายน 2564 บริษัทฯได้เสนอขายหุ้นสามัญให้แก่ประชาชนทั่วไปเป็นครั้งแรก (IPO) โดยเป็นหุ้นสามัญเพิ่มทุนจำนวน 476,250,000 หุ้น ในราคาเสนอขายหุ้นละ 8.50 บาท คิดเป็นเงินจำนวน 4,048.1 ล้านบาท
- มติที่ประชุมวิสามัญผู้ถือหุ้น ครั้งที่ 1/2564 เมื่อวันที่ 24 ธันวาคม 2564 ได้อนุมัติให้บริษัทฯลดทุนจดทะเบียน 2 บริษัทย่อย ได้แก่ บริษัท วัน สามสิบเอ็ด จำกัด และบริษัท จีเอ็มเอ็ม แชนแนล โฮลดิ้ง จำกัด เพื่อล้างผลขาดทุนสะสม เพื่อให้บริษัท เดอะ วัน เอ็นเตอร์ไพรซ์ จำกัด (มหาชน) มีความสามารถในการจ่ายเงินปันผลให้แก่ผู้ถือหุ้นได้

ผลการดำเนินงานโดยรวมของกลุ่มบริษัทฯ

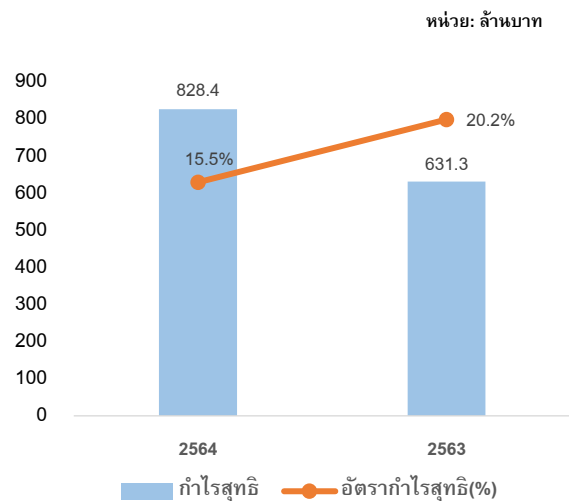
(หน่วย: ล้านบาท)

งบการเงินรวม	%		
	2564	2563	เปลี่ยนแปลง
รายได้จากการบริการโฆษณาและการประชาสัมพันธ์และ บริการเวลาออกอากาศทางช่องโทรทัศน์	2,995.5	2,115.4	41.6%
รายได้จากการบริหารลิขสิทธิ์	1,244.2	642.9	93.5%
รายได้จากการผลิตรายการวิทยุ	188.6	32.6	478.5%
รายได้จากธุรกิจรับจ้างผลิตและบริการ	316.8	235.1	34.8%
รายได้จากการบริการรับจัดคอนเสิร์ตและบริหารกิจกรรม	37.4	-	100.0%
รายได้จากธุรกิจที่เกี่ยวข้องอื่น	564.3	100.8	459.8%
รายได้จากการดำเนินงานรวม	5,346.8	3,126.8	71.0%
ต้นทุนขายและบริการ	2,637.1	1,539.9	71.3%
กำไรขั้นต้น	2,709.7	1,586.9	70.8%
รายได้อื่น	89.0	88.3	0.8%
ค่าใช้จ่ายในการขายและการบริการ	209.3	121.8	71.8%
ค่าใช้จ่ายในการบริหาร	1,497.7	803.0	86.5%
กำไรจากการดำเนินงาน	1,091.7	750.4	45.5%
กำไรจากการดำเนินงาน ก่อนหักค่าเสื่อมราคา และค่าตัดจำหน่าย (EBITDA)	2,161.3	1,562.8	38.3%
ส่วนแบ่งกำไร (ขาดทุน) จากเงินลงทุนในบริษัทร่วม	0.1	4.7	-97.9%
กำไรก่อนหักดอกเบี้ย และภาษีเงินได้ (EBIT)	1,091.8	755.1	44.6%
รายได้ทางการเงิน	2.3	1.0	130.0%
ค่าใช้จ่ายทางการเงิน	128.7	87.0	47.9%
กำไรก่อนหักภาษีเงินได้	965.4	669.1	44.3%
ภาษีเงินได้	137.0	37.8	262.4%
กำไรสุทธิ	828.4	631.3	31.2%
กำไรต่อหุ้น (บาท)	0.419	0.319	

รายได้รวมและต้นทุนขายและบริการ



กำไรสุทธิและอัตรากำไรสุทธิ



รายได้จากการดำเนินงานรวม

สำหรับปี 2564 กลุ่มบริษัทมีรายได้จากการดำเนินงานรวมเท่ากับ 5,346.8 ล้านบาท เพิ่มขึ้น 2,220.0 หรือเพิ่มขึ้นร้อยละ 71.0 จากปี 2563 โดยมีสาเหตุหลักมาจาก

- รายได้จากการบริการโฆษณาและการประชาสัมพันธ์และบริการเวลาออกอากาศทางช่องทางโทรทัศน์เพิ่มขึ้นจากรายได้ค่าโฆษณาของ บริษัท วัน สามสิบเอ็ด จำกัด และของกลุ่มจีเอ็มเอ็ม แชนแนล โฮลดิ้ง
- รายได้จากการบริหารลิขสิทธิ์เพิ่มขึ้นจากรายได้ค่าโฆษณาช่องทางออนไลน์ และการขายลิขสิทธิ์รายการต่างๆไปยังต่างประเทศรวมไปถึงช่องทาง OTT แพลตฟอร์มที่เพิ่มขึ้นของทั้งบริษัท วัน สามสิบเอ็ด จำกัด และของกลุ่มจีเอ็มเอ็ม แชนแนล โฮลดิ้ง
- รายได้จากธุรกิจผลิตรายการวิทยุเพิ่มขึ้นจากรายได้ค่าโฆษณาวิทยุของบริษัท จีเอ็มเอ็ม มีเดีย จำกัด ซึ่งรับรู้รายได้เต็มปี
- รายได้จากธุรกิจรับจ้างและผลิตรายการเพิ่มขึ้นจากรายได้จากการรับจ้างผลิตรายการของบริษัท เช่นจี 2561 จำกัด และบริษัท จีเอ็มเอ็ม สตูดิโอ จำกัด
- รายได้จากธุรกิจที่เกี่ยวข้องเนื่องเพิ่มขึ้นจากจำนวนศิลปินในสังกัดที่เพิ่มขึ้นและรายได้จากการขายสินค้าจากบริษัท จีเอ็มเอ็มทีวี จำกัด

ต้นทุนขายและบริการ

สำหรับปี 2564 กลุ่มบริษัทมีต้นทุนขายและบริการเท่ากับ 2,637.1 ล้านบาท เพิ่มขึ้น 1,097.2 หรือเพิ่มขึ้นร้อยละ 71.3 จากปี 2563 โดยมีสาเหตุมาจากการรวมกิจการกับกลุ่มจีเอ็มเอ็ม แชนแนล โฮลดิ้ง (“GMMCH”) ส่งผลให้ต้นทุนการผลิตเพิ่มขึ้นสอดคล้องกับรายได้จากการดำเนินงานที่เพิ่มขึ้นในทิศทางเดียวกัน

ค่าใช้จ่ายในการขายและบริการ

สำหรับปี 2564 กลุ่มบริษัทมีค่าใช้จ่ายการขายและบริการเท่ากับ 209.3 ล้านบาท เพิ่มขึ้น 87.5 ล้านบาท หรือเพิ่มขึ้นร้อยละ 71.8 จากปี 2563 โดยมีสาเหตุหลักมาจากค่าใช้จ่ายต่างๆที่เกิดขึ้นจากการรวมกลุ่มกิจการกับกลุ่ม GMMCH

ค่าใช้จ่ายในการบริหาร

สำหรับปี 2564 กลุ่มบริษัทมีค่าใช้จ่ายในการบริหารเท่ากับ 1,497.7 ล้านบาท เพิ่มขึ้น 694.7 ล้านบาท หรือเพิ่มขึ้นร้อยละ 86.5 จากปี 2563 โดยมีสาเหตุหลักมาจากค่าใช้จ่ายต่างๆที่เกิดขึ้นจากการรวมกิจการกับกลุ่ม GMMCH

ต้นทุนทางการเงิน

สำหรับปี 2564 กลุ่มบริษัทมีต้นทุนทางการเงินเท่ากับ 128.7 ล้านบาท เพิ่มขึ้น 41.7 ล้านบาท หรือเพิ่มขึ้นร้อยละ 47.9 จากปี 2563 โดยมีสาเหตุหลักจากภาระดอกเบี้ยเงินกู้จากการที่กลุ่มบริษัทเข้าซื้อกลุ่ม GMMCH

กำไรสุทธิ

สำหรับปี 2564 กลุ่มบริษัทมีกำไรสุทธิเท่ากับ 828.4 ล้านบาท เพิ่มขึ้น 197.1 ล้านบาท หรือเพิ่มขึ้นร้อยละ 31.2 จากปี 2563

ฐานะทางการเงิน

สินทรัพย์รวม

สินทรัพย์รวม ณ วันที่ 31 ธันวาคม 2564 เท่ากับ 9,305.5 ล้านบาท เทียบกับ ณ วันที่ 31 ธันวาคม 2563 เท่ากับ 7,554.5 ล้านบาท เพิ่มขึ้น 1,751.0 ล้านบาท หรือเพิ่มขึ้นร้อยละ 23.2 เงินสดและรายการเทียบเท่าเงินสดอยู่ที่ 2,461.9 ล้านบาท

หนี้สินรวม

หนี้สินรวม ณ วันที่ 31 ธันวาคม 2564 เท่ากับ 2,459.9 ล้านบาท เทียบกับ ณ วันที่ 31 ธันวาคม 2563 เท่ากับ 5,452.3 ล้านบาท ลดลง 2,992.4 ล้านบาท หรือลดลงร้อยละ 54.8

เงินกู้ยืมระยะยาวรวมก่อนการระดมทุนผ่าน IPO อยู่ที่ 2,820.8 ล้านบาท ทั้งนี้หลังจากบริษัทเข้าจดทะเบียนในตลาดหลักทรัพย์ฯ ได้ชำระคืนเงินกู้เป็นจำนวน 2,200 ล้านบาท และในระหว่างปี 2564 กลุ่มบริษัทได้ชำระคืนเงินกู้ระยะยาวทั้งสิ้นจำนวน 1,062.5 ล้านบาท ส่งผลให้ ณ ปัจจุบันเงินกู้ยืมระยะยาวคงเหลืออยู่ที่ 311.5 ล้านบาท

ส่วนของผู้ถือหุ้น

ส่วนของผู้ถือหุ้น ณ วันที่ 31 ธันวาคม 2564 เท่ากับ 6,845.5 ล้านบาท เทียบกับ ณ วันที่ 31 ธันวาคม 2563 เท่ากับ 2,102.2 ล้านบาท เพิ่มขึ้น 4,743.3 ล้านบาท หรือเพิ่มขึ้นร้อยละ 225.6

อัตราส่วนและตัวเลขทางการเงินที่สำคัญ

	สำหรับปีบัญชีสิ้นสุด วันที่ 31 ธันวาคม 2564	สำหรับปีบัญชีสิ้นสุด วันที่ 31 ธันวาคม 2563
อัตรากำไรขั้นต้น	50.7%	50.8%
อัตรากำไร EBITDA	39.8%	48.6%
อัตรากำไรสุทธิ	15.5%	20.2%
อัตราผลตอบแทนผู้ถือหุ้น	19.0%	35.0%
อัตราผลตอบแทนจากสินทรัพย์	13.0%	13.0%
อัตราส่วนหนี้สินต่อส่วนของผู้ถือหุ้น (เท่า)	0.36	2.55
กระแสเงินสดจากการดำเนินงาน (ล้านบาท)	1,532.9	702.5
กระแสเงินสดปลายงวด (ล้านบาท)	2,461.9	412.8



The ONE Enterprise Public Company Limited

จึงเรียนมาเพื่อโปรดทราบ

ขอแสดงความนับถือ

(นายอรรณพ เสนะสุทธิพันธ์)
ประธานเจ้าหน้าที่การเงินกลุ่ม
ผู้มีอำนาจรายงานสารสนเทศ