

บทรายงานและการวิเคราะห์ของฝ่ายบริหาร
สำหรับปี สิ้นสุด 31 ธันวาคม 2564 และ 31 ธันวาคม 2563

ภาพรวม

ผลการดำเนินงานของบริษัท ในปี 2564 กำไรสุทธิเพิ่มขึ้นกว่าในปี 2563 ร้อยละ 13.90 หรือเพิ่มขึ้น 75.52 ล้านบาท จากยอดขายสุทธิเพิ่มขึ้น ร้อยละ 5.97 หรือเพิ่มขึ้น 174.88 ล้านบาท ยอดขายส่วนใหญ่มาจากช่องทางโมเดิร์นเทรดและช่องทางบริษัทส่งออก เพิ่มขึ้นร้อยละ 3.44 และ 18.04 ตามลำดับหรือเพิ่มขึ้น 28.41 ล้านบาทและ 30.64 ล้านบาท

ยอดขายต่างประเทศยอดขายเพิ่มขึ้น ร้อยละ 6.42 หรือเพิ่มขึ้น 23.02 ล้านบาท

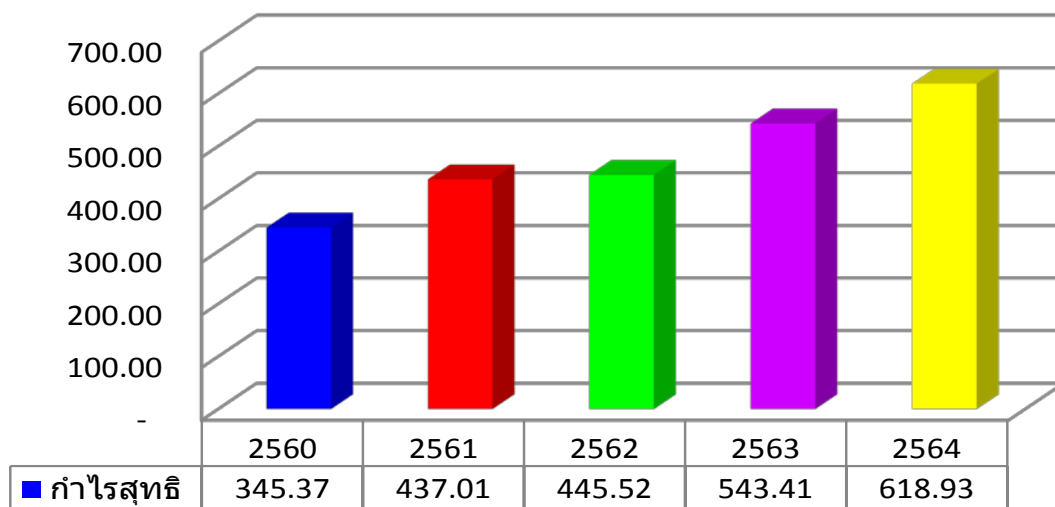
ต้นทุนขายลดลง ร้อยละ 0.54 ของยอดขาย จากร้อยละ 63.50 ของยอดขายในปี 2563 เป็นร้อยละ 62.96 ของยอดขายในปี 2564 เนื่องจากการลดลงของค่าเสื่อม

ต้นทุนในการจัดจำหน่ายลดลงร้อยละ 0.56 ของยอดขาย จากร้อยละ 9.24 ของยอดขายในปี 2563 เป็นร้อยละ 8.68 ของยอดขายในปี 2564 เนื่องจากการทำโปรโมชันลดน้อยลง

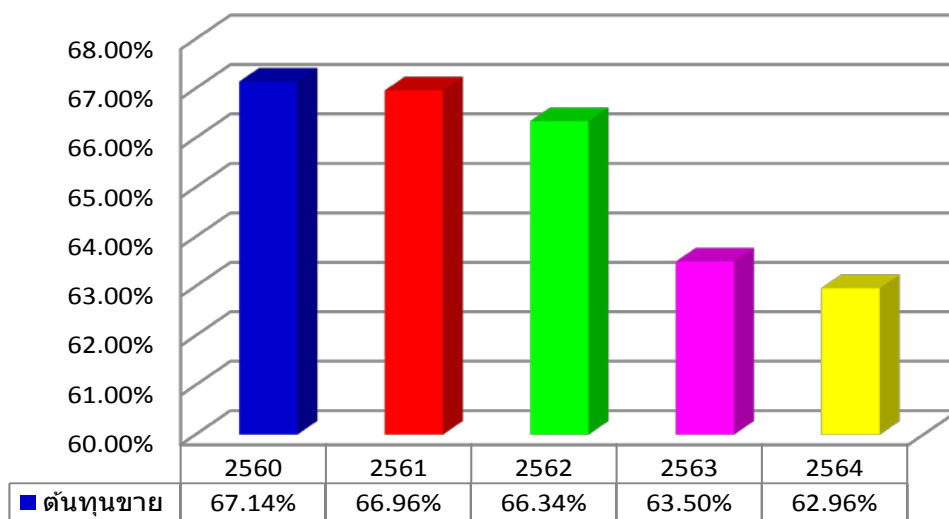
ค่าใช้จ่ายในการบริหารลดลงร้อยละ 0.67 ของยอดขาย จากร้อยละ 5.34 ของยอดขายในปี 2563 เป็นร้อยละ 4.67 ของยอดขายในปี 2564 ส่วนใหญ่มาจากค่าใช้จ่ายเกี่ยวกับพนักงานและขาดทุนจากการเลิกใช้ทรัพย์สิน

(ล้านบาท)	ปี 2564	%	ปี 2563	%	เปลี่ยนแปลง	% Y on Y
ขายในประเทศ	2,390.81	76.22	2,282.15	77.04	108.66	4.76
อุตสาหกรรม	324.51	10.35	283.17	9.56	41.34	14.60
บริษัทรวม	39.77	1.27	38.31	1.29	1.46	3.81
ขายต่างประเทศ	381.57	12.16	358.55	12.10	23.02	6.42
รวมยอดขาย	3,136.66	100.00	2,962.18	100.00	174.48	5.89
หัก ส่วนลดตามปริมาณ	(33.85)	(1.08)	(34.25)	(1.16)	0.40	(1.17)
สุทธิ	3,102.81	98.92	2,927.93	98.84	174.88	5.97
ต้นทุนขาย	1,953.58	62.96%	1,859.25	63.50%	94.33	5.07
กำไรขั้นต้น	1,149.23	37.04%	1,068.68	36.50%	80.55	7.54
ต้นทุนในการจัดจำหน่าย	269.27	8.68%	270.45	9.24%	(1.18)	(0.44)
ค่าใช้จ่ายในการบริหาร	144.88	4.67%	156.41	5.34%	(11.53)	(7.37)
กำไรสุทธิ	618.93	19.95%	543.41	18.56%	75.52	13.90
กำไร : หุ้น	1.72		1.51			

กำไรสุทธิ เปรียบเทียบย้อนหลัง 5 ปี (ล้านบาท)



ต้นทุนขาย (ร้อยละของยอดขาย) เปรียบเทียบ 5 ปี (ล้านบาท)



การวิเคราะห์ผลการดำเนินงานและฐานะการเงิน

การวิเคราะห์ผลการดำเนินงาน

ความสามารถในการทำกำไร

บริษัทฯ มีกำไรสุทธิ จากผลการดำเนินงานสำหรับปี สิ้นสุด วันที่ 31 ธันวาคม 2564 และ 31 ธันวาคม 2563 ดังต่อไปนี้

กำไรสุทธิต่อรายได้รวมเพิ่มจากร้อยละ 18.35 เป็นร้อยละ 19.75

	ปี 2564	ปี 2563	เปลี่ยนแปลง	%
กำไรสุทธิ(ล้านบาท)	618.93	543.41	75.52	13.90
กำไรขั้นต้น	%	37.04	36.50	0.54
กำไรสุทธิต่อรายได้รวม	%	19.75	18.35	1.40
ผลตอบแทนต่อส่วนของผู้ถือหุ้น	%	22.08	20.63	1.45
ผลตอบแทนจากสินทรัพย์รวม	%	19.83	18.54	1.29

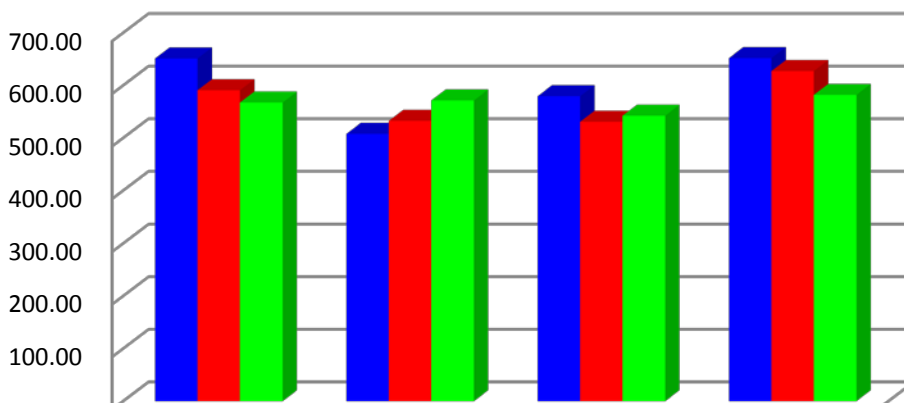
บริษัทฯ มีกำไรสุทธิ ปี 2564 เพิ่มขึ้นจากปี 2563 ร้อยละ 13.90 หรือเพิ่มขึ้น 75.52 ล้านบาท

(ล้านบาท)	ปี 2564	%	ปี 2563	%	เปลี่ยนแปลง	%
1. ขายในประเทศ	2,390.81	76.22	2,282.15	77.04	108.66	4.76
ขายอุตสาหกรรม	324.51	10.35	283.17	9.56	41.34	14.60
ขายบริษัทร่วม	39.77	1.27	38.31	1.29	1.46	3.81
ขายต่างประเทศ	381.57	12.16	358.55	12.10	23.02	6.42
รวมรายได้จากการขาย	3,136.66	100.00	2,962.18	100.00	174.48	5.89
หัก ส่วนลดตามปริมาณ	(33.85)	(1.08)	(34.25)	(1.16)	0.40	(1.17)
สุทธิ	3,102.81	98.92	2,927.93	98.84	174.88	5.97
2. ต้นทุนขาย	1,953.58		1,859.25		94.33	5.07
% ต่อยอดขาย	62.96%		63.50%		(0.54)	
3. ต้นทุนในการจัดจำหน่าย	269.27		270.45		(1.18)	(0.44)
% ต่อยอดขาย	8.68%		9.24%		(0.56)	
4. ค่าใช้จ่ายในการบริหาร	144.88		156.41		(11.53)	(7.37)
% ต่อยอดขาย	4.67%		5.34%		(0.67)	
5. รายได้อื่น						
ดอกเบี้ยรับ	5.91		6.99		(1.08)	(15.45)
อื่นๆ	25.30		25.91		(0.61)	(2.35)
รวมรายได้อื่น	31.21		32.90		(1.69)	(5.14)

ยอดขายในประเทศรวมในปี 2564 เพิ่มขึ้นร้อยละ 4.76 หรือเพิ่มขึ้น 108.66 ล้านบาท ส่วนช่องทางอุตสาหกรรม เพิ่มขึ้นร้อยละ 14.60 หรือเพิ่มขึ้น 41.34 ล้านบาท

ด้วยเหตุผลดังกล่าว จึงทำให้ยอดขายรวมขายสุทธิปี 2564 เพิ่มขึ้นคิดเป็นร้อยละ 5.97 หรือเพิ่ม 174.88 ล้านบาท มีการขายสินค้าขนาดเล็กมากขึ้น ผู้บริโภคส่วนใหญ่ยังทำอาหารที่บ้าน สินค้าขนาดเล็กมีความจำเป็นมากขึ้นสำหรับผู้บริโภค ทำให้การขายเข้าสู่ร้านอาหารลดลง มีผลทำให้กำไรสูงขึ้น

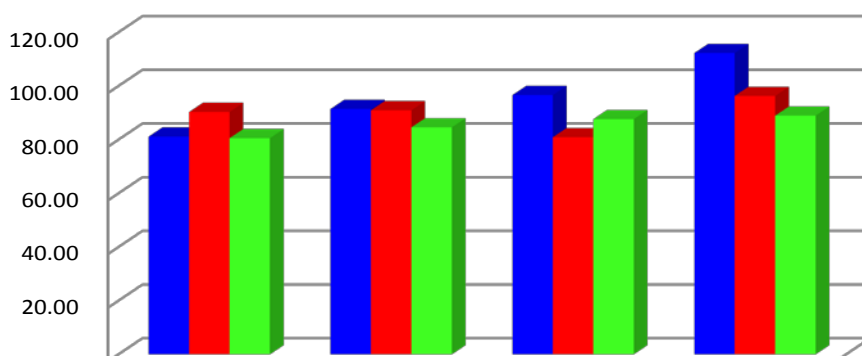
ยอดขายในประเทศ รายไตรมาส (ล้านบาท)



	Q1	Q2	Q3	Q4	รวม
■ 2564	651.40	507.90	579.54	651.97	2,390.81
■ 2563	590.92	532.82	531.01	627.40	2,282.15
■ 2562	567.52	571.47	542.49	582.03	2,263.51

มูลค่าการจำหน่ายต่างประเทศในปี 2564 เพิ่มขึ้นร้อยละ 6.42 หรือเพิ่มขึ้น 23.02 ล้านบาท ส่วนใหญ่เพิ่มจากแถบเอเชีย , อเมริกา

ยอดขายต่างประเทศ รายไตรมาส (ล้านบาท)



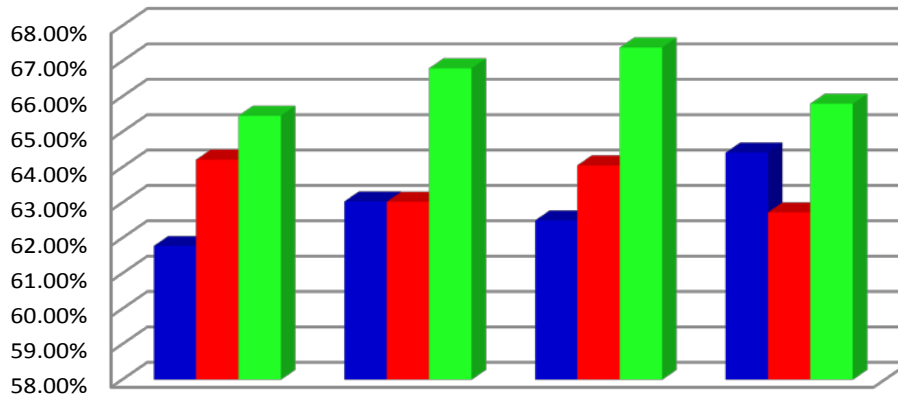
	Q1	Q2	Q3	Q4	รวม
■ 2564	81.17	91.47	96.64	112.29	381.57
■ 2563	90.33	90.98	80.93	96.31	358.55
■ 2562	80.55	84.60	87.65	88.95	341.75

มูลค่าการจำหน่ายกับบริษัทร่วมในปี 2564 บริษัทฯ มียอดการจำหน่ายสินค้าให้กับบริษัท เอ็กซ์เตอร์ (ประเทศไทย) จำกัด สูงกว่า ปี 2563 ร้อยละ 3.81 หรือเพิ่มขึ้น 1.46 ล้านบาท สาเหตุที่บริษัท เอ็กซ์เตอร์ (ประเทศไทย) มียอดซื้อเพิ่มขึ้น เนื่องจากธุรกิจมีการขยายตัว ความต้องการเกี่ยวกับรสชาติมีมากขึ้นสำหรับการผลิตสินค้าสำเร็จรูป

(ล้านบาท)	ปี 2564	ปี 2563	เปลี่ยนแปลง	%
บ.เอ็กซ์เตอร์ (ประเทศไทย)	39.77	38.31	1.46	3.81

ด้วยเหตุผลดังกล่าว จึงทำให้ยอดขายปี 2564 เพิ่มขึ้นคิดเป็นร้อยละ 5.97 หรือเพิ่มขึ้น 98.84 ล้านบาท

ต้นทุนขาย(ร้อยละของยอดขาย)เปรียบเทียบ รายไตรมาส



	Q1	Q2	Q3	Q4	รวม
2564	61.78%	63.04%	62.50%	64.42%	62.96%
2563	64.22%	63.03%	64.06%	62.73%	63.50%
2562	65.46%	66.80%	67.39%	65.80%	66.34%

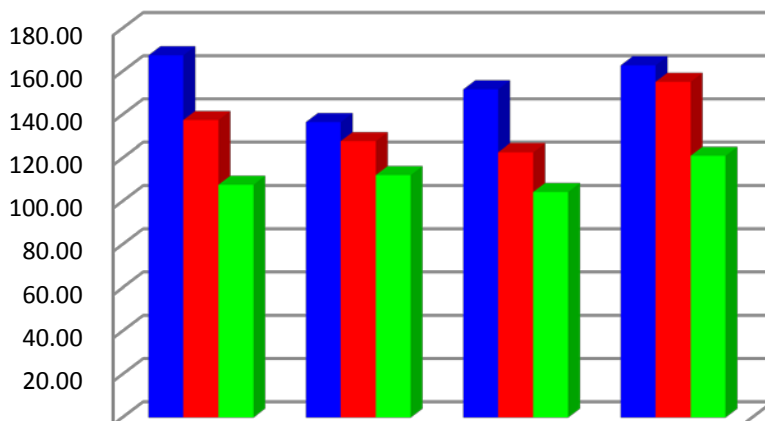
ต้นทุนขาย ลดลงร้อยละ 0.54 ของยอดขาย จากร้อยละ 63.50 ของยอดขายในปี 2563 ลดลงเป็นร้อยละ 62.96 ของยอดขายในปี 2564

ต้นทุนในการจัดจำหน่ายลดลงร้อยละ 0.56 ของยอดขาย จากร้อยละ 9.24 ของยอดขายในปี 2563 ลดลงเป็นร้อยละ 8.68 ของยอดขายในปี 2564

ค่าใช้จ่ายในการบริหาร ลดลง 0.67 ของยอดขาย จากร้อยละ 5.34 ของยอดขายในปี 2563 ลดลงเป็นร้อยละ 4.67 ของยอดขายในปี 2564

จากเหตุผลดังกล่าวข้างต้น ผลการดำเนินงานสำหรับปี สิ้นสุดวันที่ 31 ธันวาคม 2564 บริษัทฯ มีกำไรสุทธิ 618.93 ล้านบาท ซึ่งเพิ่มขึ้นกว่าช่วงเวลาเดียวกันของปี 2563 จำนวน 75.52 ล้านบาท หรือร้อยละ 13.90

กำไรสุทธิ รายไตรมาส (ล้านบาท)



		Q1	Q2	Q3	Q4	รวม
■	2564	167.59	136.62	151.79	162.93	618.93
■	2563	137.59	127.80	122.74	155.28	543.41
■	2562	107.73	112.23	104.39	121.17	445.52

บริษัทฯ มีกำไรก่อนภาษีเงินได้ (EBT) จากผลการดำเนินงานสำหรับปี สิ้นสุดวันที่ 31 ธันวาคม 2564 และ 31 ธันวาคม 2563 ดังต่อไปนี้

	ปี 2564	ปี 2563	เปลี่ยนแปลง	%
กำไรก่อนภาษีเงินได้ (ล้านบาท)	770.94	675.95	94.99	14.05
กำไรก่อนภาษีเงินได้ต่อรายได้รวม %	24.60	22.83	1.77	

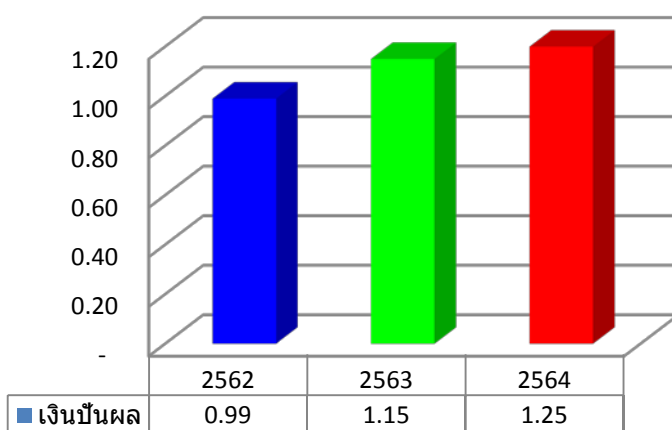
การจ่ายเงินปันผล

บริษัทมีนโยบายจ่ายเงินปันผล ในอัตราไม่น้อยกว่าร้อยละ 50 ของกำไรสุทธิในแต่ละปี โดยจะจ่ายในปีถัดไป

ในการประชุมสามัญประจำปีผู้ถือหุ้นของบริษัท เมื่อวันที่ 23 เมษายน 2564 ผู้ถือหุ้นมีมติในการจัดสรรกำไรเป็นเงินปันผล สำหรับผลการดำเนินงาน ปี 2563 จำนวน 360 ล้านบาท ในอัตราหุ้นละ 1.25 บาท หรือคิดเป็นร้อยละ 82.81 ของกำไรสุทธิ เป็นจำนวนเงินปันผลทั้งสิ้น 450 ล้านบาท กำหนดรายชื่อผู้ถือหุ้นที่มีสิทธิรับเงินปันผลวันที่ 5 พฤษภาคม 2564 เงินปันผลดังกล่าว จ่ายให้ผู้ถือหุ้นในวันที่ 18 พฤษภาคม 2564

	ปี 2564	ปี 2563	เปลี่ยนแปลง	%
กำไรสุทธิ จากปีที่แล้ว	543.41	445.52	97.89	21.97
เงินปันผลจ่าย (ล้านบาท)	450.00	414.00	36.00	8.70
เงินปันผลต่อหุ้น (บาท)	1.25	1.15	0.10	8.70
เงินปันผลต่อกำไรสุทธิ อัตราร้อยละ	82.81	92.92	(10.10)	

เงินปันผลเปรียบเทียบย้อนหลัง(บาท)



การวิเคราะห์ฐานะการเงิน

โครงสร้างเงินทุน

อัตราส่วนหนี้สินต่อส่วนของผู้ถือหุ้น

ปี 2564 0.11 เท่ากับ 0.11 ในปี 2563 โครงสร้างเงินทุนดังกล่าวไม่มีสาระสำคัญต่อฐานะทางการเงินของกิจการ โดยหนี้สินส่วนใหญ่เป็นหนี้สินหมุนเวียน

	ปี 2564		ปี 2563	
	ล้านบาท	%	ล้านบาท	%
หนี้สินทั้งสิ้น	317.21	10.16	296.52	10.12
ส่วนของผู้ถือหุ้น	2,803.42	89.84	2,634.49	89.88
สินทรัพย์รวม	3,120.63	100.00	2,931.01	100.00
เจ้าหนี้การค้า	100.29	3.21	89.19	3.04
ค่าภาษีเงินได้คืนติดบุคคลค้างจ่าย	76.80	2.46	69.47	2.37
เจ้าหนี้อื่น	89.46	2.87	89.00	3.04
หนี้สินไม่หมุนเวียน	50.66	1.62	48.86	1.67
หนี้สินทั้งสิ้น	317.21	10.16	296.52	10.12
ทุนหุ้นสามัญ	360.00	11.54	360.00	12.28
ส่วนเกินมูลค่าหุ้น	615.60	19.73	615.60	21.00
การเปลี่ยนแปลงในมูลค่าสุทธิธรรม	0.00	-	0.00	0.00
กำไรสะสมจัดสรร	60.00	1.92	60.00	2.05
กำไรสะสมยังไม่ได้จัดสรร	1,767.82	56.65	1,598.89	54.55
รวมส่วนของผู้ถือหุ้น	2,803.42	89.84	2,634.49	89.88

บริษัทฯ ไม่มีหนี้สินจากการกู้ยืม บริษัทฯ ใช้โครงสร้างเงินทุนส่วนใหญ่จากส่วนของผู้ถือหุ้น

สภาพคล่อง

กระแสเงินสด

(หน่วย ล้านบาท)	ปี 2564	ปี 2563	เปลี่ยนแปลง	%
กระแสเงินสดจากกิจกรรมดำเนินงาน	637.31	654.52	(17.21)	(2.63)
กระแสเงินสดจากกิจกรรมลงทุน	(65.18)	(167.86)	102.68	(61.17)
กระแสเงินสดจากกิจกรรมจัดหาเงิน	(450.00)	(414.00)	(36.00)	8.70
เงินสดและรายการเทียบเท่าเงินสดสุทธิ	-	-	-	-
(ลดลง) เพิ่มขึ้น	122.13	72.66	49.47	68.08

(หน่วย ล้านบาท)	ปี 2564	ปี 2563	เปลี่ยนแปลง	%
สินทรัพย์หมุนเวียน	1,982.65	1,727.46	255.19	14.77
หนี้สินหมุนเวียน	266.55	247.65	18.90	7.63
อัตราส่วนเงินทุนหมุนเวียน	7.44	6.98	0.46	6.63

อัตราส่วนเงินทุนหมุนเวียน

ปี 2564 เท่ากับ 7.44 เท่า เพิ่มขึ้นจาก 6.98 เท่าในปี 2563 ทั้งนี้เนื่องจาก บริษัทฯ มีสินทรัพย์หมุนเวียนเพิ่มขึ้น 255.19 ล้านบาท ซึ่งส่วนใหญ่เป็นรายการเงินสดและรายการเทียบเท่าเงินสด เงินลงทุนชั่วคราว เงินจ่ายล่วงหน้าค่าสินค้า และมีหนี้สินหมุนเวียนเพิ่มขึ้น 18.90 ล้านบาท ซึ่งส่วนใหญ่เป็นเจ้าหนี้การค้าและภาษีเงินได้

อย่างไรก็ตามบริษัทฯ ได้ถือนโยบายบริหารการเงินอย่างเคร่งครัด จะเห็นได้ว่าบริษัทฯ มีอัตราส่วนเงินทุนหมุนเวียนสูง ไม่มีปัญหาทางด้านสภาพคล่อง ณ วันที่ 31 ธันวาคม 2564 บริษัทฯ มีเงินสดและรายการเทียบเท่าเงินสดกว่า 671.05 ล้านบาท และยังมีวงเงินกู้เบิกเกินบัญชี ที่ยังไม่ได้ใช้จากธนาคารขนาดใหญ่ อีกกว่า 92.50 ล้านบาท เพื่อรองรับความจำเป็นในการใช้เงินทุนกรณีฉุกเฉิน

ความสามารถในการชำระหนี้ และการปฏิบัติตามเงื่อนไขการกู้ยืม

บริษัทฯ ไม่มีการกู้ยืม มีแต่หนี้สินหมุนเวียน จากเจ้าหนี้การค้า และ ค่าใช้จ่ายค้างจ่าย บริษัทปฏิบัติตามเงื่อนไขการค้าตามข้อตกลงแต่ละราย เป็นลูกหนี้ที่ดี จ่ายชำระหนี้ตรงตามเงื่อนไข

นโยบายของบริษัทฯ ในการกำหนดระยะเวลา การให้สินเชื่อการค้า(เครดิตเทอม)
บริษัทฯ แบ่งประเภทการขาย ดังนี้

1. ขายเงินสด
2. ขายเครดิต
 - ผู้ค้าส่งทั่วไป (ยี่ปี่ว)และขายต่างประเทศ ให้เครดิต 30-45 วัน
 - โมเดิร์นเทรด, อุตสาหกรรม ให้เครดิต 60 วัน

หน่วย ล้าบาท	ปี 2564	ปี 2563	ผลต่าง	%
ยอดขายสุทธิ	3,102.81	2,927.93	174.88	5.97
ลูกหนี้การค้า-สุทธิ	343.87	322.06	21.81	6.77
ลูกหนี้การค้าเฉลี่ย	332.97	317.02	15.95	5.03
อัตราหมุนเวียนลูกหนี้การค้า (เท่า)	9.46	9.17	0.29	3.16
ระยะเวลาในการเก็บหนี้เฉลี่ย (วัน)	38	39	(1.00)	(2.56)
ระยะเวลาขายสินค้าเฉลี่ย (วัน)	80	84	(4.00)	(4.76)
ระยะเวลาการจ่ายชำระหนี้ (วัน)	18	17	1.00	5.88
วงจรเงินสดเฉลี่ย (วัน)	99	106	(7.00)	(6.60)

ณ วันที่ 31 ธันวาคม 2564 มีการติดตามการชำระเงินและดำเนินการปล่อยเครดิตให้กับลูกค้าอย่าง
เคร่งครัด

โดยภาพรวมอัตราหมุนเวียนลูกหนี้การค้าเฉลี่ยของบริษัทฯในปี 2564 มีการชำระเงินดีกว่าปี 2563
คิดเป็นร้อยละ 3.16 ของลูกหนี้การค้าเฉลี่ยเปรียบเทียบกับยอดขายสุทธิ ไม่มีปัญหาเรื่องลูกหนี้

อย่างไรก็ตาม บริษัท มีนโยบายการบริหารการเงินที่เข้มงวด บริษัท มีอัตราส่วนเงินทุนหมุนเวียนสูง
ไม่มีปัญหาสภาพคล่อง ซึ่งดูจากระยะเวลาเรียกเก็บเงินเฉลี่ย 38 วัน, ระยะเวลาขายสินค้าเฉลี่ย 80 วันลดลง
4 วันจาก 84 วันในปี 2563 ในส่วนของวัตถุดิบที่เก็บไว้ในสต็อกตามฤดูกาล เช่น พริกและกระเทียม มีอายุ
การจัดเก็บมากกว่า 180 วัน วงจรเงินสดเฉลี่ยในปี 2564 99 วันลดลง 7 วันจาก 106 วันในปี 2563

คุณภาพของสินทรัพย์

(หน่วย ล้านบาท)	ปี 2564	ปี 2563	เปลี่ยนแปลง	%
สินทรัพย์หมุนเวียน	1,982.65	1,727.46	255.19	14.77
สินทรัพย์ไม่หมุนเวียน	1,137.98	1,203.55	(65.57)	(5.45)
รวมสินทรัพย์	3,120.63	2,931.01	189.62	6.47
สินทรัพย์หมุนเวียน อัตราร้อยละ	63.53	58.94	4.60	
สินทรัพย์ไม่หมุนเวียน อัตราร้อยละ	36.47	41.06	(4.60)	
สินทรัพย์รวม อัตราร้อยละ	100.00	100.00	0.00	

การเปลี่ยนแปลงในสินทรัพย์

บริษัทฯ มีสินทรัพย์รวมสิ้นสุด ณ วันที่ 31 ธันวาคม 2564 จำนวน 3,120.63 ล้านบาท เพิ่มขึ้นคิดเป็นร้อยละ 6.47 เมื่อเทียบกับสินทรัพย์รวมจำนวน 2,931.01 ล้านบาท ณ วันที่ 31 ธันวาคม 2563

ณ วันที่ 31 ธันวาคม 2564 บริษัทฯ มีสินทรัพย์หมุนเวียน และ สินทรัพย์ไม่หมุนเวียน คิดเป็นสัดส่วนร้อยละ 63.53 และ 36.47 ของสินทรัพย์รวมตามลำดับ เทียบกับร้อยละ 58.94 และ 41.06 ณ วันที่ 31 ธันวาคม 2563

สินทรัพย์หมุนเวียนที่เพิ่มขึ้น 255.19 ล้านบาท คิดเป็นร้อยละ 14.77 จากปี 2563 ส่วนใหญ่มาจากเงินสดและรายการเทียบเท่าเงินสด, เงินลงทุนชั่วคราว, ลูกหนี้การค้าสุทธิ, สินค้าคงเหลือ และ เงินจ่ายล่วงหน้าค่าสินค้า

สินทรัพย์ไม่หมุนเวียน ลดลง 65.57 ล้านบาท คิดเป็นร้อยละ 5.45 จากปี 2563 ส่วนใหญ่มาจากที่ดิน อาคารและอุปกรณ์ลดลง

ส่วนประกอบสำคัญของสินทรัพย์

	31 ธันวาคม		31 ธันวาคม	
	2564		2563	%
	ล้านบาท		ล้านบาท	
ที่ดิน อาคารและอุปกรณ์	853.32	27.34	918.76	31.35
เงินสดและรายการเทียบเท่าเงินสด	671.05	21.50	548.92	18.73
สินค้าคงเหลือ	452.58	14.50	420.99	14.36
เงินลงทุนชั่วคราว	417.93	13.39	397.90	13.58
ลูกหนี้การค้า	343.89	11.02	322.06	10.99
ที่ดิน ที่ยังไม่ได้ใช้ดำเนินงาน	189.90	6.09	189.90	6.48
เงินจ่ายล่วงหน้าค่าสินค้า	79.70	2.55	20.62	0.70
เงินลงทุนระยะยาว	40.38	1.29	40.38	1.36
เงินลงทุนในบริษัทร่วม	25.41	0.81	21.46	0.73
สินทรัพย์ภาษีเงินได้รอการตัดบัญชี	14.98	0.48	15.75	0.54
สินทรัพย์หมุนเวียนอื่น	10.73	0.37	9.47	0.32
เงินให้กู้ยืมระยะยาวแก่บริษัทร่วม	7.00	0.22	9.00	0.31
ลูกหนี้อื่น	4.77	0.15	5.51	0.19
เงินฝากประจำที่ติดภาระค้ำประกัน	4.59	0.15	4.59	0.16
เงินให้กู้ยืมแก่บริษัทร่วม				
ส่วนที่ครบกำหนดชำระภายในหนึ่งปี	2.00	0.06	2.00	0.07
สินทรัพย์ไม่มีตัวตน	1.75	0.06	2.94	0.10
สินทรัพย์ไม่หมุนเวียนอื่น	0.65	0.02	0.76	0.03
รวมสินทรัพย์	3,120.63	100.00	2,931.01	100.00

สำหรับที่ดิน อาคารและอุปกรณ์ เปลี่ยนแปลงลดลง เนื่องจากบริษัทฯ ดำเนินการตัดมูลค่าที่เสื่อมสภาพออกจากบัญชีทรัพย์สินเพิ่มขึ้น บริษัทฯ ได้มีการตั้งค่าเผื่อนี้สงสัยจะสูญอย่างเพียงพอ ตามข้อเท็จจริง ณ วันที่ 31 ธันวาคม 2564 มีค่าเผื่อนี้สงสัยจะสูญจำนวน 4.41 ล้านบาท ซึ่งมากกว่า จำนวน 4.30 ล้านบาท ณ วันที่ 31 ธันวาคม 2563 เนื่องจากการระบาคของโรคโควิด-19 และสภาพเศรษฐกิจ

(ล้านบาท)	ปี 2564	ปี 2563	เปลี่ยนแปลง	%
กิจการที่เกี่ยวข้องกัน	11.92	9.91	2.01	20.28
กิจการอื่น	336.38	316.45	19.93	6.30
รวม	348.30	326.36	21.94	6.72
หัก ค่าเผื่อนี้สงสัยจะสูญ	(4.41)	(4.30)	(0.11)	2.56
ลูกหนี้การค้า	343.89	322.06	21.83	6.78

สินค้าคงเหลือ ไม่มีการเสื่อมสภาพหรือล้าสมัย

(ล้านบาท)	ปี 2564	ปี 2563	เปลี่ยนแปลง	%
สินค้าสำเร็จรูป	74.12	81.26	(7.14)	(8.79)
สินค้าระหว่างผลิต	148.33	132.58	15.75	11.88
วัตถุดิบและหีบห่อ	212.24	192.50	19.74	10.25
วัตถุดิบระหว่างทาง	18.30	14.74	3.56	24.15
วัสดุ	0.73	0.41	0.32	78.05
หัก ค่าเผื่อการปรับมูลค่าสินค้า	(1.14)	(0.49)	(0.65)	132.65
สินค้าคงเหลือ	452.58	421.00	31.58	7.50

เงินลงทุนระยะยาว ที่มีกำหนดไถ่ถอน 2572 จำนวน 40 ล้านบาท

(หน่วย ล้านบาท)	ปี 2564	ปี 2563	เปลี่ยนแปลง	%
หุ้นกู้	40.00	40.00	0.00	0.00
หุ้นสามัญ	0.38	0.38	0.00	0.00
เงินลงทุนระยะยาวอื่น	40.38	40.38	0.00	0.00

การด้อยค่า

ที่ดินที่ยังไม่ได้ใช้ดำเนินงาน

(หน่วย ล้านบาท)	ปี 2564	ปี 2563	เปลี่ยนแปลง	%
ที่ดินที่ยังไม่ได้ใช้ดำเนินงาน	204.07	204.07	-	-
หัก ค่าเผื่อการด้อยค่าของสินทรัพย์	(14.17)	(14.17)	-	-
สุทธิ	189.90	189.90	-	-

ที่ดินที่ยังไม่ได้ใช้ดำเนินงาน บริษัทฯ ซื่อไว้เพื่อการขยายโรงงานปี 2537 โดยบริษัทฯ ได้ทบทวนนโยบายและยกเลิกการขยายโรงงาน เนื่องจากโรงงานปัจจุบันยังสามารถรองรับการเจริญเติบโตของบริษัทฯ ได้

ตามรายงานการประเมินราคาของผู้ประเมินราคาอิสระลงวันที่ 14 กันยายน 2561 ผู้ประเมินราคาอิสระได้ประเมินราคาที่ดินที่ยังไม่ได้ใช้ดำเนินงานบริษัทโดยใช้วิธีการเปรียบเทียบราคาตลาด โดยมีราคาประเมินมูลค่า 189.90 บาท

(นายชนวัฒน์ วิญญรัตน์)

รองกรรมการผู้จัดการ