



วันที่ 24 กุมภาพันธ์ 2565

เรื่อง คำอธิบายและการวิเคราะห์ของฝ่ายบริหารสำหรับงบการเงินรวม ประจำปี 2564 สิ้นสุดวันที่ 31 ธันวาคม 2564  
เรียน กรรมการและผู้จัดการ

ตลาดหลักทรัพย์แห่งประเทศไทย

บริษัท ไทยรุ่งยูเนี่ยนคาร์ จำกัด (มหาชน) ขอนำเสนอรายงานการตรวจสอบงบการเงินรวม ประจำปี 2564 สิ้นสุดวันที่ 31 ธันวาคม 2564 ของบริษัท ไทยรุ่งยูเนี่ยนคาร์ จำกัด(มหาชน) และบริษัทย่อย "บริษัทฯ" ที่ผ่านการตรวจสอบจากผู้สอบบัญชีรับอนุญาตและได้รับการอนุมัติจากคณะกรรมการบริษัทแล้ว มายังตลาดหลักทรัพย์แห่งประเทศไทยเพื่อเผยแพร่ให้แก่ผู้ลงทุนทราบต่อไป

#### ภาพรวมอุตสาหกรรมยานยนต์ไทย

(หน่วย : คัน)	ไตรมาส 4			ไตรมาส 1-4		
	ปี 2564	ปี 2563	เพิ่ม (ลด)	ปี 2564	ปี 2563	เพิ่ม (ลด)
ยอดผลิตรถยนต์	473,759	464,687	2%	1,685,705	1,427,074	18%
ยอดขายในประเทศ	227,188	257,381	(12%)	759,119	792,146	(4%)
ยอดส่งออกต่างประเทศ	281,713	214,385	31%	959,194	735,842	30%

ในไตรมาส 4 ปี 2564 มียอดผลิตรถยนต์ 473,759 คัน เพิ่มขึ้น 2% เมื่อเทียบกับช่วงเดียวกันของปีก่อน โดยยอดขายรถยนต์ในประเทศ 227,188 คัน ลดลง 12% และยอดส่งออกต่างประเทศ 281,713 คัน เพิ่มขึ้น 31% สำหรับยอดสะสม 4 ไตรมาส ปี 2564 ยอดผลิตรถยนต์รวม 1,685,705 คัน เพิ่มขึ้น 18% จากปีก่อน และสูงกว่าเป้าหมาย 1.6 ล้านคันที่สภาอุตสาหกรรมแห่งประเทศไทยวางไว้ โดยยอดขายในประเทศ 759,119 คัน ลดลง 4% ในขณะที่ยอดส่งออกต่างประเทศ 959,194 คัน เพิ่มขึ้น 30% จากปี 2563

สำหรับปี 2565 ทางสภาอุตสาหกรรมแห่งประเทศไทย (ส.อ.ท.) ได้คาดการณ์เป้าหมายการผลิตอยู่ที่ 1.8 ล้านคัน เติบโตขึ้น 7% จากปี 2564 โดยแบ่งเป็นยอดผลิตเพื่อส่งออก 1 ล้านคัน และการผลิตเพื่อขายในประเทศ 0.8 ล้านคัน โดยยังคงต้องติดตามสถานการณ์การระบาดของโควิด-19 สายพันธุ์ใหม่ๆ ทั้งในประเทศไทยและในต่างประเทศ ซึ่งจะส่งผลกระทบต่อการทำงานของเศรษฐกิจไทยและประเทศคู่ค้า ประกอบกับภาวะการขาดชิ้นส่วนและชิปบางชิ้น ซึ่งอาจทำให้ต้องชะลอการผลิตบางรุ่นชั่วคราว

## ผลการดำเนินงานของบริษัท

ฝ่ายบริหารขอชี้แจงการดำเนินงานประจำปี 2564 สิ้นสุดวันที่ 31 ธันวาคม 2564 เปรียบเทียบกับงวดประจำปี 2563 สิ้นสุดวันที่ 31 ธันวาคม 2563 และฐานะการเงิน ณ วันที่ 31 ธันวาคม 2564 เปรียบเทียบกับ ณ วันที่ 31 ธันวาคม 2563 เพื่อประกอบในการอ่านงบการเงินรวม

### งบกำไรขาดทุนรวมสำหรับปี สิ้นสุดวันที่ 31 ธันวาคม 2564

หน่วย : ล้านบาท	รายการ	ปี 2564	ปี 2563	เพิ่ม (ลด)	
	รายได้จากการดำเนินงาน	1,979	1,530	449	29%
	รายได้อื่น	40	54	(13)	(25%)
1.1	<b>รายได้รวม</b>	<b>2,019</b>	<b>1,584</b>	<b>436</b>	<b>28%</b>
1.2	ต้นทุนขายและบริการ	1,675	1,409	265	19%
1.3	ค่าใช้จ่ายในการขายและบริหาร	257	251	7	3%
1.4	ส่วนแบ่งกำไร(ขาดทุน)จากเงินลงทุนในบริษัทร่วม	21	(8)	28	364%
	<b>กำไรก่อนภาษีเงินได้</b>	<b>108</b>	<b>(85)</b>	<b>193</b>	<b>226%</b>
	ค่าใช้จ่ายภาษีเงินได้	(28)	(5)	(22)	(410%)
1.5	<b>กำไรสำหรับปี</b>	<b>80</b>	<b>(91)</b>	<b>170</b>	<b>188%</b>

หน่วย : ล้านบาท	รายการ	ปี 2564	ปี 2563	เพิ่ม (ลด)	
	การแบ่งปันกำไร(ขาดทุน)				
	ส่วนที่เป็นของบริษัทใหญ่	78	(91)	170	186%
	ส่วนที่เป็นของส่วนได้เสียที่ไม่มีอำนาจควบคุม	1.3	0.7	0.6	90%

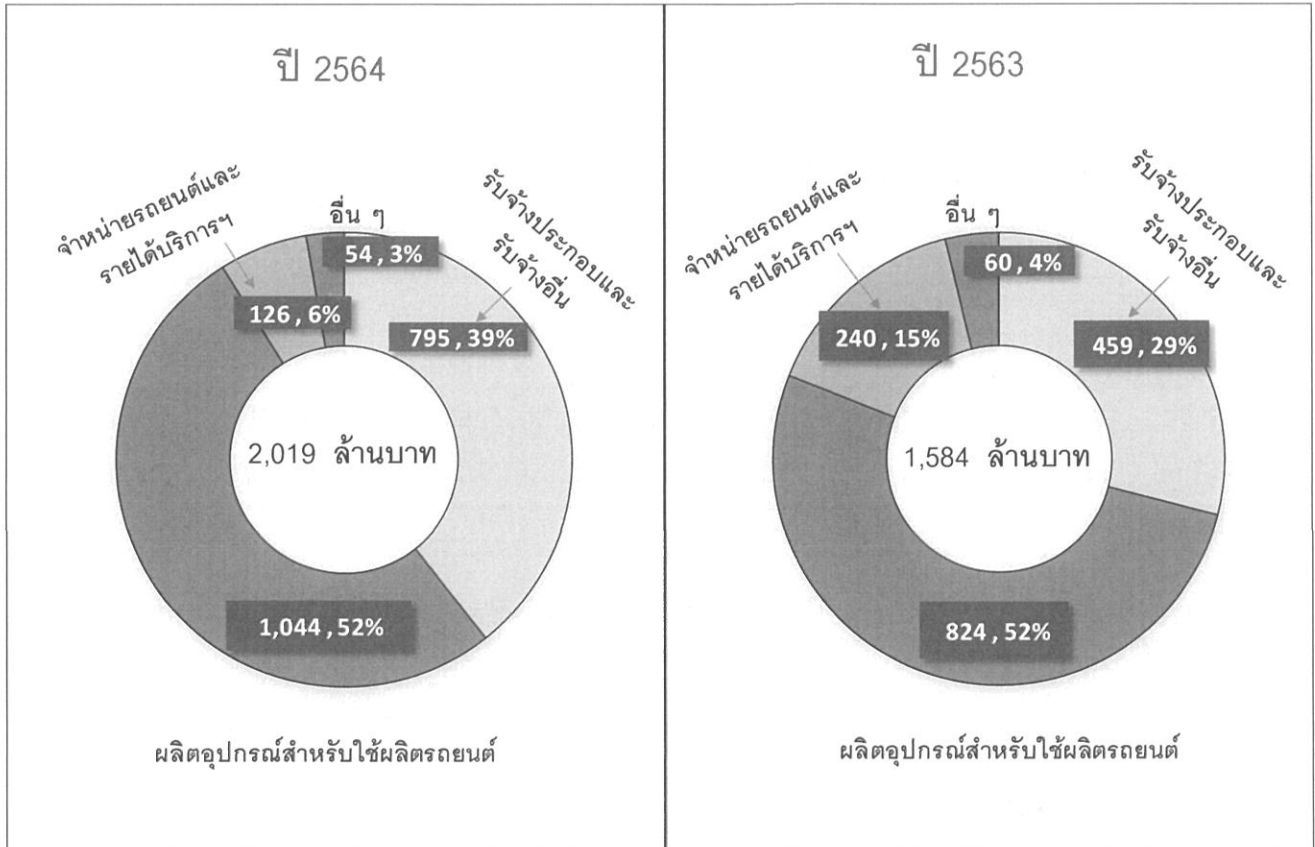
1. **ภาพรวมผลการดำเนินงาน** บริษัทฯ ดำเนินธุรกิจเป็นผู้ผลิตและจำหน่ายในอุตสาหกรรมยานยนต์ บริษัทฯ มีผลการดำเนินงานของงบการเงินรวมเปรียบเทียบกับปีก่อนดังนี้

#### 1.1 รายได้รวม

ปี 2564 บริษัทฯ มีรายได้รวมจากการดำเนินงานที่ไม่รวมส่วนแบ่งกำไรจากบริษัทร่วม เท่ากับ 2,019 ล้านบาท เพิ่มขึ้นจากปีก่อน 436 ล้านบาท หรือ 28% ซึ่งเพิ่มขึ้นตามภาพรวมอุตสาหกรรมยานยนต์ไทย เนื่องจากการฟื้นตัวของเศรษฐกิจ มีการผ่อนคลายมาตรการควบคุมและเร่งฉีดวัคซีนป้องกันโควิด-19 เพิ่มขึ้น

สัดส่วนรายได้รวมแยกประเภทธุรกิจ

ปี 2564 / ปี 2563 = +436, +28%



หมายเหตุ : รายได้รวม ได้แก่ รายได้จากกิจการดำเนินงานและรายได้อื่น (ไม่รวมส่วนแบ่งกำไรจากบริษัทร่วม)

- รายได้จากการผลิตอุปกรณ์สำหรับใช้ผลิตรถยนต์ ( ประกอบด้วยรายได้จากการรับจ้างผลิตชิ้นส่วน, แม่พิมพ์, อุปกรณ์จับยึด) รวม 1,044 ล้านบาท หรือ 52% จากรายได้ขายสินค้าและบริการ ซึ่งเพิ่มขึ้นจากปีก่อน 221 ล้านบาท หรือ 27% เนื่องจากกลุ่มลูกค้าเดิมมีคำสั่งซื้อเพิ่มขึ้น จากการผ่อนคลายมาตรการควบคุมการแพร่ระบาด Covid -19
- รายได้จากการรับจ้างประกอบและรับจ้างอื่น ๆ ที่เกี่ยวกับรถยนต์รวม 795 ล้านบาท หรือ 39% จากรายได้ขายสินค้าและบริการ ซึ่งเพิ่มขึ้นจากปีก่อน 335 ล้านบาท หรือ 73% จากคำสั่งซื้อของกลุ่มลูกค้าอุตสาหกรรมเครื่องจักรกลการเกษตรที่มีปริมาณการสั่งซื้อเพิ่มขึ้น มีการกระตุ้นยอดขายเกิดลูกค้ารายใหม่ และปรับราคาขายเพิ่มเนื่องจากวัตถุดิบหลักที่ใช้ในการผลิตมีราคาสูงขึ้น
- รายได้จากการจำหน่ายรถยนต์และรายได้ค่าบริการจากศูนย์บริการรถยนต์รวม 126 ล้านบาท หรือ 6% จากรายได้ขายสินค้าและบริการ ซึ่งลดลงจากปีก่อน 114 ล้านบาท หรือ 47% เนื่องจากยอดขายรถที่ลดลงในโครงการพิเศษให้กับส่วนงานราชการ และลูกค้ารายย่อยจากสถานการณ์ Covid
- รายได้อื่น จำนวนเงิน 54 ล้านบาท หรือ 3% จากรายได้ขายสินค้าและบริการ ซึ่งลดลงจากปีก่อน 6 ล้านบาท หรือ 10% เนื่องจากปี 2563 มีการรับเงินชดเชยความเสียหายจากลูกค้าที่หยุดดำเนินงาน

## 1.2 ต้นทุนขายและบริการ

ปี 2564 บริษัทฯ มีต้นทุนขายและบริการรวม 1,675 ล้านบาท มีสัดส่วนต้นทุนขายและบริการ 85% ซึ่งสัดส่วนต้นทุนขายและบริการปีก่อนเท่ากับ 92% ลดลง 7% เนื่องจากรายได้สูงขึ้น และสัดส่วนการผลิต Product Mix มีต้นทุนลดลง เนื่องมาจากมาตรการลดต้นทุนและเพิ่มประสิทธิภาพการผลิตอย่างต่อเนื่อง

### 1.3 ค่าใช้จ่ายในการขายและบริการ

ปี 2564 บริษัทฯ มีค่าใช้จ่ายในการขายและบริการรวม 257 ล้านบาท เพิ่มขึ้นจากปีก่อน 6 ล้านบาท หรือ 3 % เกิดจากค่าใช้จ่ายในการขายที่ผันแปรตามรายได้และบริการที่สูงขึ้น

### 1.4 ส่วนแบ่งกำไร(ขาดทุน) จากเงินลงทุนในบริษัทร่วม

ปี 2564 บริษัทฯ มีส่วนแบ่งกำไรจากเงินลงทุนในบริษัทร่วม จำนวนเงิน 21 ล้านบาท เมื่อเทียบกับปีก่อนมีส่วนแบ่งผลขาดทุนจากเงินลงทุนในบริษัทร่วม 8 ล้านบาท ทำให้ส่วนแบ่งมีกำไรจากเงินลงทุนในบริษัทร่วม เพิ่มขึ้น 29 ล้านบาท เป็นผลมาจากภาวะเศรษฐกิจฟื้นตัว

### 1.5 กำไรสุทธิสำหรับงวด

ปี 2564 บริษัทฯ มีกำไรส่วนที่เป็นของบริษัทใหญ่ 80 ล้านบาท เมื่อเทียบกับผลการดำเนินงานในปีก่อน มีขาดทุนส่วนที่เป็นของบริษัทใหญ่ จำนวน 91 ล้านบาท สาเหตุจากยอดขายที่เพิ่มขึ้น มีการเพิ่มประสิทธิภาพในการผลิตและควบคุมค่าใช้จ่ายทางด้านโรงงาน

## 2. การวิเคราะห์ฐานะทางการเงินของ บริษัทฯ และบริษัทย่อย ณ วันที่ 31 ธันวาคม 2564 เปรียบเทียบกับ ณ วันที่ 31 ธันวาคม 2563

งบการเงิน					หน่วย : ล้านบาท	
สินทรัพย์	31-ธ.ค.-64	31-ธ.ค.-63	เพิ่ม / (ลด)	%		
สินทรัพย์หมุนเวียน	1,248	988	260	26%		
เงินลงทุนในบริษัทร่วม	482	463	19	4%		
อสังหาริมทรัพย์เพื่อการลงทุน - สุทธิ	162	162	(0)	(0%)		
ที่ดิน อาคารและอุปกรณ์ - สุทธิ	1,834	1,897	(63)	(3%)		
สินทรัพย์สิทธิการใช้-สุทธิ	16	47	(31)	(66%)		
สินทรัพย์ไม่หมุนเวียนอื่น - สุทธิ	108	129	(21)	(16%)		
<b>รวมสินทรัพย์</b>	<b>3,850</b>	<b>3,687</b>	<b>163</b>	<b>4%</b>		
หนี้สิน	31-ธ.ค.-64	31-ธ.ค.-63	เพิ่ม / (ลด)	%		
หนี้สินหมุนเวียน	421	326	95	29%		
หนี้สินไม่หมุนเวียน	83	80	2	3%		
<b>รวมหนี้สิน</b>	<b>503</b>	<b>406</b>	<b>97</b>	<b>24%</b>		
ส่วนของผู้ถือหุ้น	31-ธ.ค.-64	31-ธ.ค.-63	เพิ่ม / (ลด)	%		
ส่วนของบริษัทใหญ่	3,290	3,225	65	2%		
ส่วนได้เสียที่ไม่มีอำนาจควบคุม	57	56	1	2%		
<b>รวมส่วนของผู้ถือหุ้น</b>	<b>3,347</b>	<b>3,281</b>	<b>66</b>	<b>2%</b>		
<b>รวมหนี้สิน และส่วนของผู้ถือหุ้น</b>	<b>3,850</b>	<b>3,687</b>	<b>163</b>	<b>4%</b>		

บริษัทฯ มีสินทรัพย์รวม ณ วันที่ 31 ธันวาคม 2564 เท่ากับ 3,850 ล้านบาท และวันที่ 31 ธันวาคม 2563 เท่ากับ 3,687 ล้านบาท เพิ่มขึ้น 163 ล้านบาท หรือ 4% โดยจำแนกตามประเภทที่มีรายการสำคัญดังนี้

## 2.1 สินทรัพย์

- สินทรัพย์หมุนเวียน** ณ วันที่ 31 ธันวาคม 2564 เท่ากับ 1,248 ล้านบาท เพิ่มขึ้น 260 ล้านบาท หรือ 26% ซึ่งเป็นผลมาจาก
  - **เงินสดและรายการเทียบเท่าเงินสด** ณ วันที่ 31 ธันวาคม 2564 เท่ากับ 303 ล้านบาท เพิ่มขึ้น 82 ล้านบาท จากการรับชำระหนี้จากลูกหนี้ และยอดขายที่เพิ่มขึ้น
  - **สินทรัพย์ทางการเงินหมุนเวียน** ณ วันที่ 31 ธันวาคม 2564 เท่ากับ 231 ล้านบาท เพิ่มขึ้น 121 ล้านบาท จากการลงทุนในกองทุนรวมและตราสารทุน เพื่อผลตอบแทนที่สูงกว่าอัตราดอกเบี้ยเงินฝากอัตราพิเศษจากธนาคารพาณิชย์ต่างๆ
  - **ลูกหนี้การค้า, ลูกหนี้หมุนเวียนอื่น-สุทธิ** ณ วันที่ 31 ธันวาคม 2564 เท่ากับ 360 ล้านบาท เพิ่มขึ้น 58 ล้านบาท เกิดจากยอดขายที่เพิ่มขึ้น
  - **สินทรัพย์ที่เกิดจากสัญญา-หมุนเวียน** ณ วันที่ 31 ธันวาคม 2564 เท่ากับ 24 ล้านบาท ลดลง 3 ล้านบาท เนื่องจากครบกำหนดการรับชำระเงินตามเงื่อนไขสัญญา
  - **สินค้าคงเหลือ** ณ วันที่ 31 ธันวาคม 2564 เท่ากับ 239 ล้านบาท เพิ่มขึ้น 3 ล้านบาท
- เงินลงทุนในบริษัทร่วม** ณ วันที่ 31 ธันวาคม 2564 เท่ากับ 482 ล้านบาท เพิ่มขึ้น 19 ล้านบาท จากการรับรู้ส่วนแบ่งกำไรจากผลการดำเนินงานของบริษัทร่วมทุน จำนวน 20 ล้านบาท และรับเงินปันผลจากบริษัทร่วมทุนแห่งหนึ่ง จำนวน 1 ล้านบาท
- ที่ดิน อาคารและอุปกรณ์-สุทธิ** ณ วันที่ 31 ธันวาคม 2564 เท่ากับ 1,834 ล้านบาท ลดลง 63 ล้านบาท เกิดจากค่าเสื่อมราคาที่เกิดขึ้นในปี 123 ล้านบาท โอนสัญญาเช่าทางการเงินที่ชำระครบตามสัญญา ตามมาตรฐานการรายงานทางการเงินฉบับที่ 16 เข้าทรัพย์สิน ด้วยมูลค่าสุทธิทางบัญชี 31 ล้านบาท และลงทุนในทรัพย์สิน 29 ล้านบาท
- สินทรัพย์สิทธิการใช้-สุทธิ** ณ วันที่ 31 ธันวาคม 2564 เท่ากับ 16 ล้านบาท ลดลง 31 ล้านบาท เกิดจากการโอนสัญญาเช่าทางการเงินที่ชำระครบตามสัญญา เข้าทรัพย์สินตามมูลค่าสุทธิทางบัญชี 31 ล้านบาท รับรู้รายการเครื่องจักรตามมาตรฐานการรายงานทางการเงินฉบับที่ 16 ในไตรมาส 1 มูลค่า 8 ล้านบาท และตัดจำหน่ายตามสัญญาในปี 8 ล้านบาท
- สินทรัพย์ไม่หมุนเวียนอื่น-สุทธิ** ณ วันที่ 31 ธันวาคม 2564 เท่ากับ 108 ล้านบาท ลดลง 21 ล้านบาท จากการโอนงานระหว่างพัฒนาเข้าทรัพย์สิน และ รับคืนเงินภาษีจากกรมสรรพากร

## 2.2 หนี้สิน

บริษัท มีหนี้สินรวม ณ วันที่ 31 ธันวาคม 2564 เท่ากับ 503 ล้านบาท และ ณ วันที่ 31 ธันวาคม 2563 เท่ากับ 406 ล้านบาท เพิ่มขึ้น 97 ล้านบาท หรือ 24% รายละเอียด ดังนี้

- เจ้าหนี้ เพิ่มขึ้น 92 ล้านบาท จากคำสั่งซื้อวัตถุดิบเพื่อการผลิตของลูกค้าเพิ่มขึ้น และวัตถุดิบปรับราคาสูงขึ้น
- ต้นทุนงานค้างจ่าย เพิ่มขึ้น 1 ล้านบาท
- หนี้สินตามสัญญาเช่า-สุทธิ ลดลง 4 ล้านบาท จากการรับรู้รายการเครื่องจักรบางรายการตามมาตรฐานการรายงานทางการเงินฉบับที่ 16 ในไตรมาส 1 มูลค่า 9 ล้านบาท และชำระหนี้ตามสัญญาเช่าในปี 13 ล้านบาท
- ภาษีเงินได้ค้างจ่าย เพิ่มขึ้น 10 ล้านบาท จากผลการดำเนินงานที่เกิดขึ้นในปี
- ประมาณการหนี้สินผลประโยชน์พนักงาน ลดลง 2 ล้านบาท จากการจ่ายเงินชดเชยครบเกษียณอายุ 9 ล้านบาท และประมาณการตามหลักคณิตศาสตร์ประกันภัย 7 ล้านบาท

## 2.3 ส่วนของผู้ถือหุ้น

บริษัท มีส่วนของผู้ถือหุ้น ณ วันที่ 31 ธันวาคม 2564 เท่ากับ 3,347 ล้านบาท และ ณ วันที่ 31 ธันวาคม 2563 เท่ากับ 3,281 ล้านบาท เพิ่มขึ้น 66 ล้านบาท จากผลการดำเนินงานที่เพิ่มขึ้น มีการรับรู้ส่วนแบ่งกำไรจากบริษัทร่วมทุน และจ่ายเงินปันผลในไตรมาส 2

## 3 สภาพคล่อง

สภาพคล่องของบริษัท ณ วันที่ 31 ธันวาคม 2564 มีเงินสดคงเหลือสุทธิปลายงวด 303 ล้านบาท กระแสเงินสดเพิ่มขึ้น 82 ล้านบาท ตามรายละเอียดดังนี้

**บริษัท ไทยรุ่งยูเนี่ยนคาร์ จำกัด (มหาชน) และบริษัทย่อย  
งบกระแสเงินสดสำหรับปี สิ้นสุดวันที่ 31 ธันวาคม 2564**

	ล้านบาท
เงินสด ณ วันที่ 31 ธ.ค. 63	221
เงินสดสุทธิจากกิจกรรมดำเนินงาน	251
เงินสดสุทธิจากกิจกรรมลงทุน	(137)
<u>ส่วนใหญ่จาก</u>	
o สิ้นทรัพย์ทางการเงินหมุนเวียนลดลง(เพิ่มขึ้น)	(122)
o ซื้อสินทรัพย์ถาวร	(23)
o เงินสดรับจากดอกเบี้ยรับ	4
o เงินสดรับจากการจำหน่ายสินทรัพย์ถาวร	3
o เงินปันผลรับจากบริษัทร่วมทุน	1
เงินสดสุทธิจากกิจกรรมจัดหาเงิน	(32)
<u>ส่วนใหญ่จาก</u>	
o จ่ายเงินปันผล	(35)
o ชำระหนี้สินตามสัญญาเช่าทางการเงิน	(13)
o เงินสดรับจากการออกหุ้นสามัญ	16
เงินสด ณ วันที่ 31 ธ.ค. 64	303

#### 4 อัตราส่วนทางการเงิน

อัตราส่วนทางการเงิน		ปี 2564	ปี 2563	ปี 2562
อัตรากำไรสุทธิ	%	3.88	(5.80)	10.09
อัตราส่วนสภาพคล่อง	เท่า	2.97	3.03	2.65
อัตราผลตอบแทนจากสินทรัพย์	%	2.86	(2.20)	7.38
อัตราผลตอบแทนผู้ถือหุ้น	%	2.41	(2.76)	8.01
อัตรานี้สินต่อส่วนของผู้ถือหุ้น	เท่า	0.15	0.13	0.16

สภาพคล่องทางการเงินของบริษัทในภาพรวมอยู่ในเกณฑ์ดี แสดงว่าบริษัทมีสภาพคล่อง มีสินทรัพย์หมุนเวียนมากกว่าหนี้สินหมุนเวียน สามารถชำระหนี้ของบริษัทได้ดี

เมื่อพิจารณาความสามารถในการชำระหนี้ เห็นได้ว่า อัตราส่วนหนี้สินต่อส่วนของผู้ถือหุ้น มีค่าเพิ่มขึ้นเล็กน้อย เกิดจากคำสั่งซื้อวัตถุดิบของลูกค้านี่เพิ่มขึ้น บริษัทไม่มีความเสี่ยงทางการเงิน

สำหรับความสามารถทำกำไร เห็นได้ว่า อัตราผลตอบแทนจากกำไรสุทธิ และอัตราผลตอบแทนจากสินทรัพย์รวมในปี 2564 เพิ่มขึ้น แสดงให้เห็นถึงความสามารถในการทำกำไรที่เพิ่มขึ้น มีประสิทธิภาพในการควบคุมค่าใช้จ่าย และกำไรที่เกิดจากการดำเนินงาน รวมทั้งการบริหารสินทรัพย์เพื่อสร้างกำไรที่มีประสิทธิภาพเพิ่มขึ้นด้วยเช่นกัน ขณะที่อัตราผลตอบแทนจากส่วนของผู้ถือหุ้นนั้นเพิ่มขึ้น แสดงให้เห็นว่า ประสิทธิภาพในการใช้เงินทุนจากส่วนของผู้ถือหุ้นมีแนวโน้มดีขึ้น

#### 5. รายงานของผู้สอบบัญชีรับอนุญาต

การตรวจสอบงบการเงินของผู้สอบบัญชีรับอนุญาต รายงานแสดงความเห็นอย่างมีเงื่อนไข เนื่องจากบริษัทร่วมแห่งหนึ่งมีรอบบัญชีสิ้นสุดปีไม่ตรงกัน จึงใช้งบการเงินของฝ่ายบริหารของบริษัทร่วมที่ยังไม่ได้ผ่านการตรวจสอบโดยผู้สอบบัญชีของบริษัทร่วม

จึงเรียนมาเพื่อทราบ

ขอแสดงความนับถือ



(นายภักดิ์วัฒน์ สุวรรณมาใจ)

เลขานุการบริษัท

