



บริษัท พลาสติก และหีบห่อไทย จำกัด (มหาชน) “TPAC”

รายงานการอธิบายและการวิเคราะห์ของฝ่ายจัดการประจำปีสิ้นสุด  
วันที่ 31 ธันวาคม 2564

## สารบัญ

บทที่ 1	ภาพรวมของ TPAC	2
บทที่ 2	บทสรุปผู้บริหาร	7
บทที่ 3	ผลประกอบการทางการเงิน	11
	<ul style="list-style-type: none"> <li>- งบกำไรขาดทุนรวม</li> <li>- งบแสดงฐานะทางการเงินรวม</li> <li>- งบกระแสเงินสดรวม</li> </ul>	
บทที่ 4	ภาคผนวก	17

# ภาพรวมบริษัท

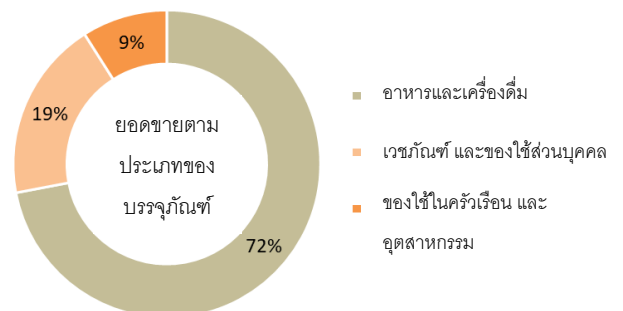
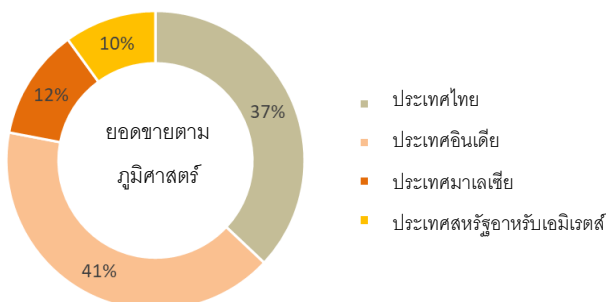
บริษัท พลาสติก และหีบห่อไทย จำกัด (มหาชน) ("บริษัท") เป็นผู้เชี่ยวชาญในด้านบรรจุภัณฑ์ โดยมุ่งเน้นไปที่การออกแบบ การผลิต ด้วยวัตถุดิบที่เป็นพลาสติกทรงรูปสำหรับสินค้าอุปโภคบริโภค และเวชภัณฑ์

 <p>มีลูกค้ามากกว่า 1,500 ราย</p> <p>มีโครงสร้างของกลุ่มลูกค้าที่เป็นเอกลักษณ์ และเพิ่มขึ้นอย่างรวดเร็ว</p>  <p>ฐานลูกค้า มีความหลากหลาย</p>	 <p>กำไรก่อนหักต้นทุนทางการเงิน ภาษี และค่าเสื่อมราคา จากการดำเนินงานปกติ สูงถึง 19%</p> <p>ในกลุ่มของสินค้าอุปโภคบริโภคที่มีบรรจุภัณฑ์เป็นพลาสติกทรงรูป กำไรก่อนหักต้นทุนทางการเงิน ภาษี และค่าเสื่อมราคาจะอยู่ที่ประมาณ 15%-20%</p>	 <p><b>ผู้นำการตลาด</b></p> <p>เป็นผู้นำตลาดเฉพาะในกลุ่มสินค้าบรรจุภัณฑ์พลาสติกทรงรูปสำหรับอาหาร และเวชภัณฑ์ในประเทศไทย อินเดีย และสหรัฐอเมริกาสำหรับเอมิเรตส์ และผู้นำตลาดในด้านบรรจุภัณฑ์พลาสติกทรงรูปแบบ In-Mould Labelled ('IML') สำหรับอาหารในประเทศมาเลเซีย</p>	 <p>ฐานการผลิต และธุรกิจตั้งอยู่ในประเทศระบบเศรษฐกิจของตลาดเกิดใหม่ 100%</p> <p>โรงงานทั้งหมด 17 โรง 4 โรงในประเทศไทย 2 โรงในสหรัฐอเมริกาสำหรับเอมิเรตส์ 5 โรงในประเทศอินเดีย (รวมถึงที่กำลังก่อสร้างอีก 2 โรง และอีก 3 โรงที่กำลังอยู่ในระหว่างการซื้อกิจการ) 1 โรงในประเทศมาเลเซีย</p>	 <p>มุ่งเน้นไปวัตถุดิบ Polymers ที่สามารถนำกลับมาใช้ใหม่ได้ 100%</p> <p> อาทิเช่น PET / rPET PP / rPP HDPE / rHDPE</p>
-----------------------------------------------------------------------------------------------------------------------------------------------------------------------------------------------------------------------------------------------------------------------------------------------------------------	------------------------------------------------------------------------------------------------------------------------------------------------------------------------------------------------------------------------------------------------------------------------------------------------------------------------	--------------------------------------------------------------------------------------------------------------------------------------------------------------------------------------------------------------------------------------------------------------------------------------------------------------------------------------------------------	---------------------------------------------------------------------------------------------------------------------------------------------------------------------------------------------------------------------------------------------------------------------------------------------------------------------------------------------------------------------------------------------	-----------------------------------------------------------------------------------------------------------------------------------------------------------------------------------------------------------------------

\* TPAC Packaging India Private Limited เข้าลงนามในสัญญาซื้อขายกิจการ Skypet Polymers เมื่อวันที่ 31 ธันวาคม 2564 และคาดว่าจะการซื้อกิจการจะเสร็จสิ้นประมาณเดือนเมษายน 2565 โดย Skvot Polymers มีโรงงานทั้งหมด 3 โรง

### ภูมิศาสตร์ และประเภทของบรรจุภัณฑ์

ข้อมูลปี 2564



โรงงาน และเครื่องจักรของ TPAC ได้รับการยอมรับในระดับโลก ในแง่ของสุขอนามัย โดยมากกว่า 90% ของลูกค้าของ TPAC เป็นกลุ่มลูกค้าที่มีมาตรฐานที่สูงมากในเรื่องของสุขอนามัย (สินค้าอุปโภคบริโภค อาหาร เครื่องดื่ม เวชภัณฑ์ และสินค้าเครื่องใช้ส่วนบุคคล) ลูกค้ากลุ่มที่เหลือนี้อประกอบด้วยกลุ่มบรรจุภัณฑ์เครื่องใช้ในครัวเรือน และอุตสาหกรรม

จากการเปลี่ยนแปลงโครงสร้างความเป็นเจ้าของร่วมกับความเป็นผู้นำแบบใหม่ที่จะกำหนดทิศทางของบริษัท ปี 2559 เป็นปีแรกของการเปลี่ยนแปลงที่ TPAC ได้เริ่มต้นขึ้น ปัจจุบัน TPAC มีกิจการอยู่ในหลากหลายประเทศ และเป็นหนึ่งในบริษัทบรรจุภัณฑ์ที่เติบโตเร็วที่สุดในประเทศเศรษฐกิจเกิดใหม่

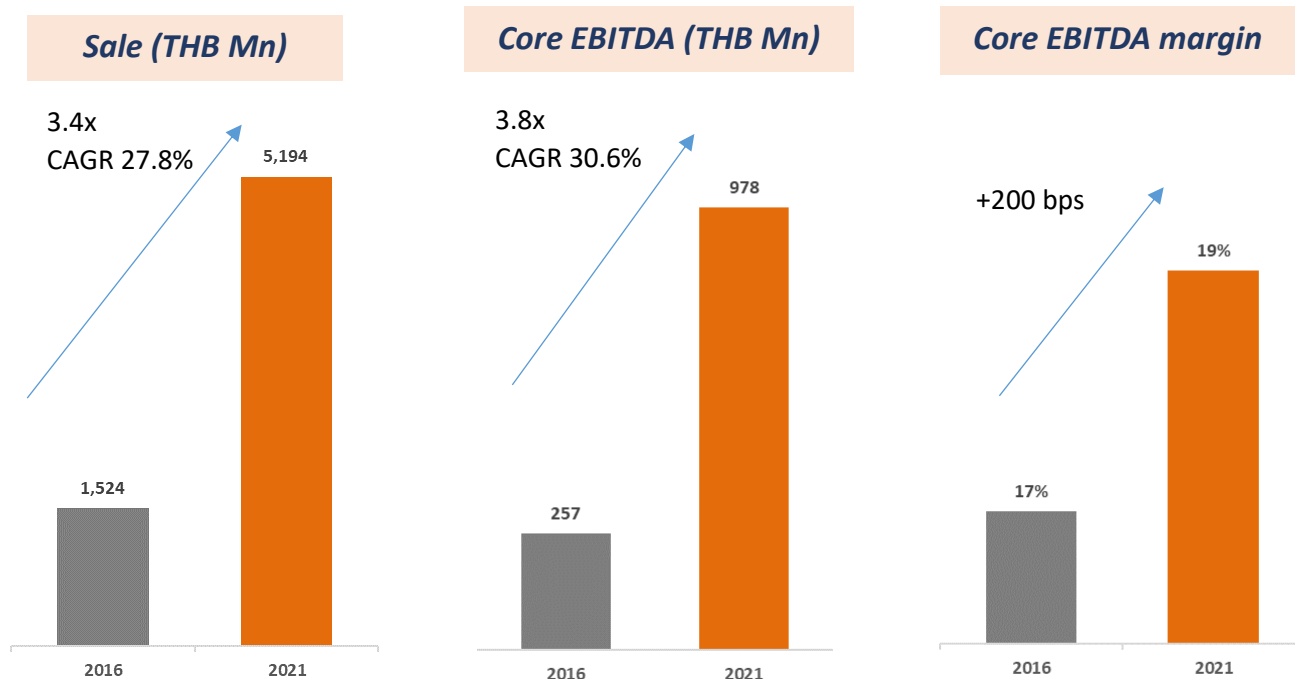
**2559 - 2564**

Core EBITDA  
(หน่วย ล้านบาท)



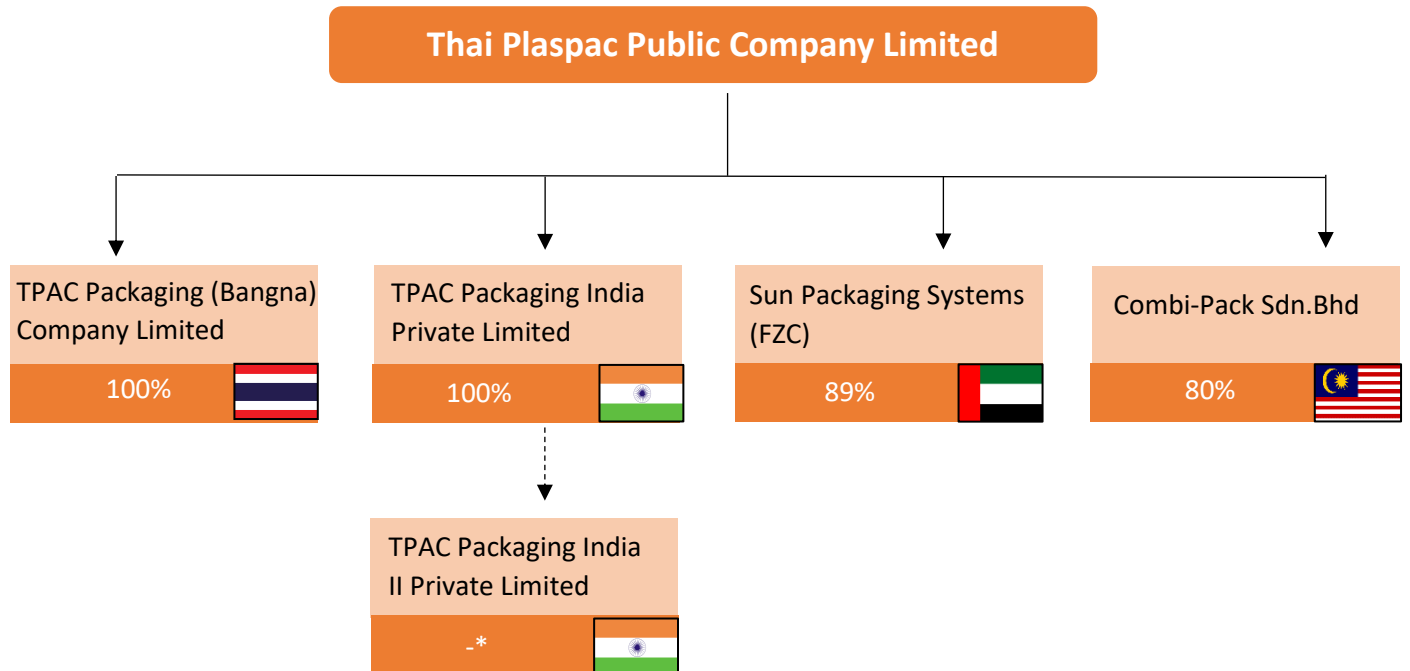
- TPAC เริ่มก่อตั้งกิจการ ตั้งแต่ปี 2526 โดยมีโรงงานและสำนักงานใหญ่ตั้งอยู่ในจังหวัดกรุงเทพฯ ประเทศไทย
- ตลอดระยะเวลาเกือบ 4 ทศวรรษ บริษัทได้ให้บริการผลิตบรรจุภัณฑ์พลาสติก โดยกลายมาเป็นพันธมิตรให้แก่ผู้ประกอบการและแบรนด์ชั้นนำต่าง ๆ ทั่วโลก เรามุ่งเน้นบรรจุภัณฑ์คงรูปที่ใช้ในการบรรจุสินค้าอุปโภคบริโภค และเวชภัณฑ์ต่าง ๆ
- ไตรมาสที่ 4 ของปี 2558 มีการเปลี่ยนแปลงผู้ถือหุ้นใหม่ รวมถึงคณะผู้บริหารชุดใหม่ บริษัทได้มีการเปลี่ยนแปลงวิสัยทัศน์ โดยตั้งเป้าหมายชัดเจนยิ่งขึ้น
- บริษัทได้ก้าวสู่การเป็นบริษัทข้ามชาติ โดยมีโรงงานผลิตมากกว่า 17 แห่งใน 4 ประเทศ (รวมทั้งอยู่ระหว่างการก่อสร้างและการเข้าซื้อกิจการ)
- บริษัทดำเนินงานอย่างมืออาชีพ โดยมีคณะกรรมการอิสระร่วมกับผู้บริหารที่มีวิสัยทัศน์ระดับโลกทั้งในระดับองค์กรและระดับธุรกิจ ซึ่งได้รับการสนับสนุนอย่างดีจากพนักงานที่มีความสามารถกว่า 3,000 คน
- ตั้งแต่ปี 2560 ถึงปี 2563 เราได้พัฒนาผลคะแนน CG อย่างต่อเนื่อง และตอนนี้เราอยู่ในคะแนนระดับ 4 ดาว (ดีมาก)

การดำเนินงานที่ผ่านมาในช่วง 5 ปีของ TPAC ถูกขับเคลื่อนด้วยกลยุทธ์อย่างมีระเบียบแบบแผนที่ชัดเจน



- ในช่วง 5 ปีที่ผ่านมา TPAC เติบโตขึ้น 3.4 เท่า โดยมาจากทั้งการเติบโตจากภายใน และการเติบโตจากภายนอก อัตราการเติบโตเฉลี่ยต่อปีแบบทบต้น อยู่ที่ประมาณ 28% ระหว่างปี 2559 ถึงปี 2564
- เช่นเดียวกับกับยอดขาย กำไรก่อนหักต้นทุนทางการเงิน ภาษี และค่าเสื่อมราคาจากการดำเนินงานปกติก็เพิ่มขึ้น 3.8 เท่า โดยมีอัตราการเติบโตเฉลี่ยต่อปีแบบทบต้น อยู่ที่ประมาณ 28% ระหว่างปี 2559 ถึงปี 2564

โครงสร้างบริษัทในปัจจุบัน



- บริษัท พลาสติก และหีบห่อไทย จำกัด (มหาชน) เป็นบริษัทที่จดทะเบียนในตลาดหลักทรัพย์แห่งประเทศไทย
- ปัจจุบัน TPAC มีบริษัทย่อย 4 แห่ง โดยบริษัทในเครือตั้งอยู่ในประเทศไทยและในประเทศอินเดีย (ตามแผนภาพด้านบน) TPAC ถือหุ้น 100 % และบริษัทย่อยที่ตั้งอยู่ในประเทศสหรัฐอเมริกาบริบอเมริกาและในประเทศมาเลเซีย จะมีส่วนของผู้ถือหุ้นเดิมซึ่งเป็นผู้บริหารชุดเก่าและผู้ถือหุ้นเดิมเป็นผู้ถือหุ้นร่วมอยู่ด้วย
- TPAC Packaging India Private Limited ได้ก่อตั้งบริษัทย่อยเพื่อเข้าซื้อกิจการของ Skypet Polymers\*
- ผลประกอบการรวมของกลุ่ม TPAC ประกอบด้วย การรวมผลการดำเนินงานของบริษัทย่อยดังที่ได้กล่าวไปข้างต้น

\* ในไตรมาสที่ 4 ของปี 2564 TPAC ได้ลงนามในเอกสารการทำธุรกรรม สำหรับการเข้าซื้อกิจการของ Skypet Polymers โดยธุรกรรมดังกล่าวคาดว่าจะแล้วเสร็จในเดือนเมษายน 2565 โดยหลังจากการซื้อกิจการเสร็จสิ้น TPAC จะถือหุ้น 80% และอีก 20% จะถือโดยผู้ถือหุ้นเดิม

# บทวิเคราะห์ผู้บริหาร



## ข้อมูลทางการเงิน และผลประกอบการของบริษัท สำหรับปี สิ้นสุดวันที่ 31 ธันวาคม ปี 2564

ข้อมูลทางการเงินหลักของกลุ่มธุรกิจ

(หน่วย : ล้านบาท)

	รายได้ไตรมาส					รายปี		
	ไตรมาส 4/64	ไตรมาส 3/64	%Δ	ไตรมาส 4/63	%Δ <sup>1</sup>	2564	2563	%Δ
รายได้จากการขายรวม <sup>2</sup>	1,570	1,397	12%	982	60%	5,194	3,983	30%
กำไรก่อนหักต้นทุนทางการเงิน ภาษี และค่าเสื่อมราคา	290	224	29%	192	51%	952	862	10%
<b>กำไรก่อนหักต้นทุนทางการเงิน ภาษี และค่าเสื่อมราคาจากการดำเนินงานปกติ<sup>3</sup></b>	<b>292</b>	<b>234</b>	<b>25%</b>	<b>193</b>	<b>52%</b>	<b>970</b>	<b>864</b>	<b>12%</b>
กำไรก่อนหักต้นทุนทางการเงิน และภาษีจากการดำเนินงานปกติ <sup>3</sup>	148	123	20%	115	29%	542	543	0%
กำไรสุทธิจากการดำเนินงานปกติ <sup>3</sup>	81	66	23%	66	22%	324	354	-8%
กำไรส่วนที่เป็นของผู้ถือหุ้นของบริษัทฯ จากการดำเนินงานปกติ <sup>3</sup>	73	59	23%	64	15%	302	323	-7%
กำไรต่อหุ้น	0.22	0.15	43%	0.19	13%	0.47	0.99	-53%
<b>กำไรต่อหุ้นจากการดำเนินงานปกติ<sup>3</sup></b>	<b>0.22</b>	<b>0.18</b>	<b>23%</b>	<b>0.19</b>	<b>15%</b>	<b>0.92</b>	<b>0.99</b>	<b>-7%</b>
ผลตอบแทนของผู้ถือหุ้นจากการดำเนินงานปกติ <sup>4</sup>	14%	11%	3%	15%	-1%	16%	23%	-7%
สัดส่วนของหนี้สินต่อทุน (เท่า) <sup>5</sup>	1.28	1.43	-0.15	0.96	0.32	1.28	0.96	0.32
สัดส่วนของหนี้สินสุทธิต่อทุน (เท่า) <sup>6</sup>	1.12	1.31	-0.19	0.86	0.26	1.12	0.86	0.26

1. เปรียบเทียบข้อมูลปัจจุบัน กับช่วงเวลาเดียวกันในปีก่อนหน้า, 2. การเจริญเติบโตของรายได้ อาจให้ภาพที่ไม่ชัดเจน เนื่องจากกลไกการตั้งราคาขายของสินค้าจะผันตามราคาของเม็ดพลาสติก, 3. ผลการดำเนินงานปกติโดยการตัดค่าใช้จ่ายที่เกิดขึ้นเพียงครั้งเดียวออก ซึ่งส่วนใหญ่เป็นค่าใช้จ่ายที่เกี่ยวข้องกับการเข้าซื้อกิจการ โดยรายละเอียดจะดูแสดงอยู่ในส่วนของกาวิเคราะห์, 4. ผลตอบแทนของผู้ถือหุ้นจากการดำเนินงานปกติ (รายปี) = ส่วนที่เป็นกำไรสุทธิของบริษัทจากการดำเนินงานปกติสำหรับปี / ค่าเฉลี่ยของสัดส่วนของผู้ถือหุ้นที่เป็นของบริษัทสำหรับปี, ผลตอบแทนของผู้ถือหุ้นจากการดำเนินงานปกติ (รายไตรมาส) = ส่วนที่เป็นกำไรสุทธิของบริษัทจากการดำเนินงานปกติสำหรับไตรมาส (ปรับให้เป็นรายปี) / สัดส่วนของผู้ถือหุ้นที่เป็นของบริษัทสำหรับไตรมาส, 5. สัดส่วนของหนี้สินต่อทุน = อัตราส่วนหนี้สินที่มีภาระดอกเบี้ยต่อส่วนของผู้ถือหุ้น, 6. สัดส่วนของหนี้สินสุทธิต่อทุน = อัตราส่วนหนี้สินที่มีภาระดอกเบี้ยหลังหักเงินสดต่อส่วนของผู้ถือหุ้น

- ผลประกอบการในไตรมาสนี้ ได้แสดงให้เห็นถึงการฟื้นตัว และการกลับมาของผลการดำเนินงานจากยอดขายที่เพิ่มขึ้น 12% จากไตรมาสก่อนหน้า และในปี 2564 มีรายได้เพิ่มขึ้น 30% เมื่อเปรียบเทียบกับปีก่อนหน้า
- กำไรก่อนหักต้นทุนทางการเงิน ภาษี และค่าเสื่อมราคาจากการดำเนินงานปกติ (Core EBITDA) ในไตรมาสที่ 4 ปี 2564 เท่ากับ 292 ล้านบาท เพิ่มขึ้น 52% เมื่อเปรียบเทียบกับช่วงเวลาเดียวกันกับปีที่ผ่านมา และ เพิ่มขึ้น 25% เมื่อเทียบกับไตรมาสก่อนหน้า
- กำไรต่อหุ้นจากการดำเนินงานปกติ (Core EPS) ในไตรมาสที่ 4 ปี 2564 เท่ากับ 0.22 บาทต่อหุ้น เพิ่มขึ้น 15% เมื่อเปรียบเทียบกับช่วงเวลาเดียวกันกับปีที่ผ่านมา และเพิ่มขึ้น 23% เมื่อเทียบกับไตรมาสก่อนหน้า
- กำไรก่อนหักต้นทุนทางการเงิน ภาษี และค่าเสื่อมราคา (EBITDA) ในไตรมาสที่ 4 ปี 2564 เท่ากับ 290 ล้านบาท เพิ่มขึ้น 51% เมื่อเปรียบเทียบกับช่วงเวลาเดียวกันกับปีที่ผ่านมา และเพิ่มขึ้น 29% เมื่อเทียบกับไตรมาสก่อนหน้า
- กำไรต่อหุ้น (EPS) ในไตรมาสที่ 4 ปี 2564 เท่ากับ 0.22 บาทต่อหุ้น เพิ่มขึ้น 13% เมื่อเปรียบเทียบกับช่วงเวลาเดียวกันกับปีที่ผ่านมา และเพิ่มขึ้น 43% เมื่อเทียบกับไตรมาสก่อนหน้า

## กลยุทธ์ที่สำคัญ และจุดเด่นทางธุรกิจของกลุ่มบริษัท

### 1) การขยายกำลังการผลิต: มีโรงงาน 2 แห่งในอินเดีย ซึ่งขณะนี้อยู่ระหว่างการก่อสร้าง โดยมีรายละเอียดดังนี้

- โรงงานที่เน้นด้านบรรจุภัณฑ์ยา อยู่ในระหว่างการก่อสร้าง ในทางตะวันตกของอินเดีย (โครงการกรีนฟิลด์) : เนื้อที่ประมาณ 22,000 ตารางเมตร เป็นอาคารพร้อมห้องคลีนรูม เนื้อที่ประมาณ 5,500 ตารางเมตร คาดว่าจะแล้วเสร็จภายในไตรมาสที่ 2 ปี 2565 โรงงานแห่งใหม่นี้ จะรองรับกลุ่มธุรกิจอาหาร ยา และอุปกรณ์การแพทย์
- โรงงานที่เน้นด้านบรรจุภัณฑ์อาหาร อยู่ในระหว่างการก่อสร้าง ในตอนเหนือของอินเดีย (โครงการกรีนฟิลด์) : เนื้อที่ประมาณ 10,000 ตารางเมตร เป็นอาคารพร้อมห้องคลีนรูม เนื้อที่ประมาณ 1,500 ตารางเมตร คาดว่าจะแล้วเสร็จภายในไตรมาสที่ 1 ปี 2565 โรงงานแห่งใหม่ของเราสามารถรองรับลูกค้าใน กลุ่มอาหาร เครื่องสำอาง และของใช้ส่วนตัว

### 2) การเข้าซื้อกิจการและหุ้นส่วน:

เมื่อวันที่ 30 ธันวาคม 2564 TPAC Packaging India Private Limited (“TPAC India”) ได้จัดตั้งบริษัทย่อยชื่อ TPAC Packaging India II Private Limited (“TPAC India II”) เมื่อวันที่ 31 ธันวาคม 2564 ได้มีการทำสัญญาขายธุรกิจ (“ASB”) ระหว่าง TPAC India II และ M/s. Skypet Polymers (“Skypet”) สำหรับการเข้าซื้อกิจการโดย TPAC India II จาก Skypet ตามข้อกำหนดและเงื่อนไขที่ระบุไว้ ธุรกรรมดังกล่าวคาดว่าจะแล้วเสร็จภายในเดือนเมษายน 2565

ควบคู่ไปกับ ASB เมื่อวันที่ 31 ธันวาคม 2564 ข้อตกลงจองซื้อหุ้นกับผู้ถือหุ้น (“SSSHA”) ได้รับการดำเนินการระหว่าง TPAC India, TPAC India II และ Mr. S. Selvaraj (“ผู้ลงทุน”) ที่กำหนดไว้ในนามอื่น i) สิทธิและภาระผูกพันของคู่สัญญาใน SSSHA ที่เกี่ยวข้องกับการลงทุนโดยนักลงทุนโดยสมัครรับหุ้นทุนเทียบเท่า 20% ของทุนที่ชำระแล้วภายหลังการจัดสรรใน TPAC India II และ ii) สิทธิและภาระผูกพันระหว่างกันของ TPAC India และนักลงทุน รวมถึงในส่วนที่เกี่ยวข้องกับการกำกับดูแล ความเป็นเจ้าของ การจัดการและการดำเนินงานของ TPAC India II และเรื่องอื่นๆ ที่เกี่ยวข้อง

### 3) โครงการก้าวสู่ดิจิทัล และระบบอัตโนมัติ :

ระบบอัตโนมัติ : ในช่วงไตรมาสที่ 4 ของปี 2564 บริษัทประสบความสำเร็จในการใช้งานระบบอัตโนมัติ สำหรับการติดฉลาก, การปิดฝา และการบรรจุถุง สำหรับธุรกิจอินเดีย ระบบอัตโนมัติดังกล่าว จะช่วยประหยัดค่าใช้จ่ายที่เป็นค่าแรงต่อคนได้ ประมาณ 3,600 ชั่วโมงแรงงานต่อเดือน

ดิจิทัล:

- การระบาดของไวรัส COVID-19 ทำให้แผนของ TPAC ถูกชะลอลง ในการเปลี่ยนระบบ ERP ในประเทศอินเดีย ให้เหมือนกับระบบ ในประเทศไทย และสหรัฐอเมริกาด้วย การเดินทางระหว่างประเทศไทยและอินเดียที่ง่ายขึ้น เราคาดว่าจะเสร็จสิ้นการเปลี่ยนระบบ ERP ของธุรกิจอินเดีย ภายในไตรมาสที่ 4 ของปี 2565
- TPAC วางแผนใช้ระบบจัดการลูกค้าสัมพันธ์ (Customer Relationship Management) ซึ่งการออกแบบสำเร็จแล้ว จะสามารถประยุกต์ใช้ได้เริ่มในกลุ่มธุรกิจในประเทศอินเดีย, สหรัฐอเมริกา, มาเลเซีย และประเทศไทย ตามลำดับ โดยคาดว่าจะเริ่มในไตรมาสที่ 3 ปี 2565 นี้ ซึ่งจะช่วยให้การทำงานสะดวกมากขึ้น

#### 4) ความยั่งยืน

บริษัท ทีแพค แพคเกจจิง อินเดีย จำกัด (บริษัทย่อย ของบริษัทฯ) ได้มีการติดตั้งแผงเซลล์แสงอาทิตย์ (Solar panels) เพื่อผลิตไฟฟ้าพลังงานแสงอาทิตย์ บนหลังคาของโรงงาน 1120 KVH ที่โรงงาน 3 แห่ง และทำเป้าหมาย 0.3 ล้านหน่วย ในไตรมาสที่ 4 ปี 2564 ซึ่งการติดตั้งแผงเซลล์แสงอาทิตย์นั้นสามารถลดก๊าซคาร์บอนไดร็อกไซด์ได้ 246 ตัน หรือคิดเป็นจำนวนต้นไม้ได้ 11,300 ต้น หมายเหตุ : (1 kwh= 0.82 Kg Co2),(21.77 Kg Co2=1 Plant)

Combi-Pack กำลังประเมินจำนวนแผงเซลล์แสงอาทิตย์ ที่ต้องใช้ในโรงงาน ซึ่งคาดว่าจะเสร็จภายในปี 2565

## ผลประกอบการ

## A) งบการเงินรวม

(หน่วย ล้านบาท)

	ไตรมาส 4/2564	ไตรมาส 3/2564	%Δ	ไตรมาส 4/2564	ไตรมาส 4/2563	%Δ	2564	2563	%Δ
รายได้จากการขาย	1,570	1,397	12%	1,570	982	60%	5,194	3,983	30%
ต้นทุนขาย	1,301	1,147	13%	1,301	752	73%	4,190	3,025	38%
กำไรขั้นต้น	269	249	8%	269	230	17%	1,004	957	5%
อัตราอัตรากำไรขั้นต้น	17.1%	17.9%	-1%	17.1%	23.4%	-6%	19.3%	24.0%	-5%
ค่าใช้จ่ายในการขาย และบริหาร	143	148	-3%	143	130	10%	535	473	13%
รายได้เงิน	20	12	73%	20	15	34%	55	57	-3%
กำไรก่อนหักต้นทุนทางการเงิน ภาษี และค่าเสื่อมราคา	290	224	29%	290	192	51%	952	862	10%
อัตราอัตรากำไรก่อนหักต้นทุนทางการเงิน ภาษี และค่าเสื่อมราคา	18.3%	15.9%	2%	18.3%	19.3%	-1%	18.1%	21.4%	-3%
กำไรก่อนหักต้นทุนทางการเงิน ภาษี และค่าเสื่อมราคาจากการดำเนินงานปกติ	292	234	25%	292	193	52%	970	864	12%
อัตราอัตรากำไรก่อนหักต้นทุนทางการเงิน ภาษี และค่าเสื่อมราคาจากการดำเนินงานปกติ	18.4%	16.6%	2%	18.4%	19.3%	-1%	18.5%	21.4%	-3%
ค่าเสื่อมราคา และค่าตัดจำหน่าย	144	111	30%	144	78	85%	428	321	33%
กำไรก่อนหักต้นทุนทางการเงิน และภาษี	146	114	29%	146	115	28%	524	541	-3%
กำไรก่อนหักต้นทุนทางการเงิน และภาษีจากการดำเนินงานปกติ	148	123	20%	148	115	29%	542	543	0%
อัตราอัตรากำไรจากการดำเนินงานปกติก่อนหักต้นทุนทางการเงิน และภาษี	9.3%	8.7%	1%	9.3%	11.5%	-2%	10.3%	13.4%	-3%
ค่าใช้จ่ายทางการเงิน	44	38	17%	44	26	68%	137	105	30%
กำไรก่อนภาษี	102	76	35%	102	88	16%	387	436	-11%
กำไรก่อนภาษีจากการดำเนินงานปกติ	104	85	22%	104	89	17%	405	437	-7%
อัตราอัตรากำไรก่อนภาษีจากการดำเนินงานปกติ	6.5%	6.1%	0%	6.5%	8.9%	-2%	7.7%	10.8%	-3%
ภาษีเงินได้นิติบุคคล	23	19	20%	23	22	4%	212	83	155%
กำไรสุทธิ	79	57	40%	79	66	20%	175	353	-50%
อัตราอัตรากำไรสุทธิ	5.0%	4.0%	1%	5.0%	6.6%	-2%	3.3%	8.7%	-5%
กำไรสุทธิจากการดำเนินงานปกติ	81	66	23%	81	66	22%	324	354	-8%
อัตราอัตรากำไรสุทธิจากการดำเนินงานปกติ	5.1%	4.7%	0%	5.1%	6.6%	-2%	6.2%	8.8%	-3%
กำไรส่วนที่เป็นของผู้ถือหุ้นของบริษัทฯ	72	50	43%	72	63	13%	153	322	-53%
อัตราอัตรากำไรส่วนที่เป็นของผู้ถือหุ้นของบริษัทฯ	4.5%	3.6%	1%	4.5%	6.4%	-2%	2.9%	8.0%	-5%
กำไรส่วนที่เป็นของผู้ถือหุ้นของบริษัทฯ จากการดำเนินงานปกติ	73	59	23%	73	64	15%	302	323	-7%
อัตราอัตรากำไรส่วนที่เป็นของผู้ถือหุ้นของบริษัทฯ จากการดำเนินงานปกติ	4.6%	4.2%	0%	4.6%	6.4%	-2%	5.7%	8.0%	-2%
<b>รายได้/(ค่าใช้จ่าย) ที่เกิดขึ้นนอกเหนือจากการดำเนินงานปกติ (ล้านบาท)</b>							<b>สิ้นสุด 31 ธ.ค.64</b>	<b>สิ้นสุด 31 ธ.ค.63</b>	
ค่าใช้จ่ายที่เกิดขึ้นเพียงครั้งเดียว ส่วนงานในต่างประเทศ	-	-	-	-	-	-	-	-	-
ค่าใช้จ่ายที่เกิดขึ้นเพียงครั้งเดียว ส่วนงานในประเทศไทย	(2)	(10)		(2)	(0)		(18)	(1)	(1)
ปรับปรุงรายการค่าใช้จ่ายภาษีเงินได้รายการตัดบัญชี	-	-	-	-	-	-	(133)	-	-
<b>ผลรวม</b>	<b>(2)</b>	<b>(10)</b>		<b>(2)</b>	<b>(0)</b>		<b>(151)</b>	<b>(1)</b>	<b>(1)</b>

### กลุ่มธุรกิจในประเทศไทย

ไตรมาสที่ 4 ปี 2564 พึ่งตัวจากโรคระบาด COVID-19 และโรงงานทั้งสองที่ได้แสดงให้เห็นถึงแนวโน้มที่ดีขึ้น อุปสงค์ของลูกค้าสูงขึ้น นำไปสู่การเพิ่มขึ้นของรายได้และกำไรในไตรมาสที่ 4 ปี 2564

ยอดขายในไตรมาสที่ 4 ปี 2564 เพิ่มขึ้น 16.6% เมื่อเทียบกับช่วงเวลาเดียวกันกับปีที่ผ่านมา และเพิ่มขึ้น 14% เมื่อเทียบกับไตรมาสก่อนหน้า ในขณะที่ Value addition ก็เพิ่มขึ้น 20.8% เมื่อเทียบกับช่วงเวลาเดียวกันกับปีที่ผ่านมา และเพิ่มขึ้น 9.4% เมื่อเทียบกับไตรมาสก่อนหน้า กำไรก่อนหักต้นทุนทางการเงิน ภาษี และค่าเสื่อมราคา จากการดำเนินงานปกติ (Core EBITDA) (ซึ่งได้หักเงินปันผลรับจากบริษัทย่อยในเครือจำนวน 53 ล้านบาทแล้ว) เพิ่มขึ้น 36.9% เมื่อเทียบกับช่วงเวลาเดียวกันกับปีที่ผ่านมา และเพิ่มขึ้น 26.6% เมื่อเทียบกับไตรมาสก่อนหน้า

### กลุ่มธุรกิจ Sunpet

กลุ่มธุรกิจ Sunpet ประกอบไปด้วย ธุรกิจในประเทศอินเดียและสหรัฐอเมริกาหรับเอมิเรตส์ ยอดขายในไตรมาสที่ 4 ปี 2564 ยังคงทรงตัว เมื่อเทียบกับไตรมาสก่อนหน้า แม้อินเดียจะเผชิญกับโรคระบาด COVID-19 ระลอกที่ 3 ในเดือนธันวาคม และเดือนมกราคม ซึ่งส่งผลกระทบต่อพื้นที่ส่วนใหญ่ของประเทศ ในขณะที่ปริมาณการขายยังคงทรงตัวในไตรมาสที่ 4 ปี 2564, Value addition และ กำไรก่อนหักต้นทุนทางการเงิน ภาษี และค่าเสื่อมราคา (EBITDA) เพิ่มขึ้น 20.6% และ 21.7% ตามลำดับ เมื่อเทียบกับไตรมาสก่อนหน้า

โรงงานที่ประเทศอินเดียและสหรัฐอเมริกาหรับเอมิเรตส์ มีอัตราการผลิตที่ค่อนข้างสูงถึง 85% ในไตรมาสที่ 4 อีกทั้งทีมผู้บริหารมีความใกล้ชิดกับลูกค้า และสามารถส่งผ่านราคาต้นทุนของวัตถุดิบไปยังลูกค้าได้ ซึ่งเป็นที่ทราบกันว่าราคาของวัตถุดิบในไตรมาสนี้ปรับตัวสูงขึ้นทั้ง PET และ Polymers ชนิดอื่น ๆ นอกเหนือจากการรักษาระดับของอัตรากำไร แต่ทางทีมผู้บริหารยังสามารถเพิ่มอัตรากำไรได้อีกด้วย

### กลุ่มธุรกิจในประเทศมาเลเซีย

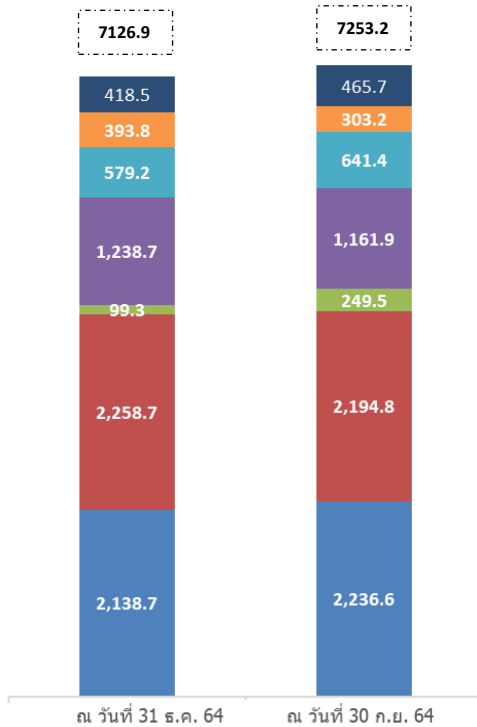
กลุ่มธุรกิจในประเทศมาเลเซียได้รับผลกระทบจากสถานการณ์โรคระบาด COVID-19 ในช่วงไตรมาสที่ 3 ปี 2564 การดำเนินการผลิตหยุดชะงักชั่วคราวในช่วงเดือนกรกฎาคมปี 2564 และหลังจากนั้น ก็สามารถกลับมาดำเนินงานต่อ ในกำลังการผลิตที่ลดลงจากสถานการณ์ปกติ ตามคำสั่งควบคุมการเคลื่อนไหวของเงินของรัฐบาลมาเลเซีย ('EMCO')

ในไตรมาสที่ 4 ปี 2564 Combi-Pack สามารถดำเนินการผลิตอย่างเต็มกำลัง ซึ่งเป็นช่วงเวลาเดียวกันกับช่วงที่ลูกค้ามีอุปสงค์สูง โดยในไตรมาสที่ 4 ปี 2564 มียอดขายพุ่งสูงเนื่องจากลูกค้าเตรียมการขายสำหรับเทศกาลคริสต์มาสและวันตรุษจีน ยอดขาย และ Value addition เติบโตประมาณ 25% เทียบกับไตรมาสก่อนหน้า กำไรก่อนหักต้นทุนทางการเงิน ภาษี และค่าเสื่อมราคา (EBITDA) เพิ่มขึ้น 87% เมื่อเทียบกับไตรมาสก่อนหน้า ซึ่งเกิดจากทั้งยอดขายที่เติบโตขึ้น รวมถึงการควบคุมค่าใช้จ่ายได้อย่างมีประสิทธิภาพ

จากการดำเนินงานที่มีประสิทธิภาพ ทำให้ Combi-Pack มีกระแสเงินสดในการจ่ายชำระหนี้ล่วงหน้าบางส่วนของเงินกู้ เป็นจำนวนเงิน 4 ล้านดอลลาร์สิงคโปร์ ในเดือนสิงหาคม และ 2 ล้านดอลลาร์สิงคโปร์ ในเดือนธันวาคม ปี 2564

B) งบแสดงฐานะการเงินรวม

สินทรัพย์

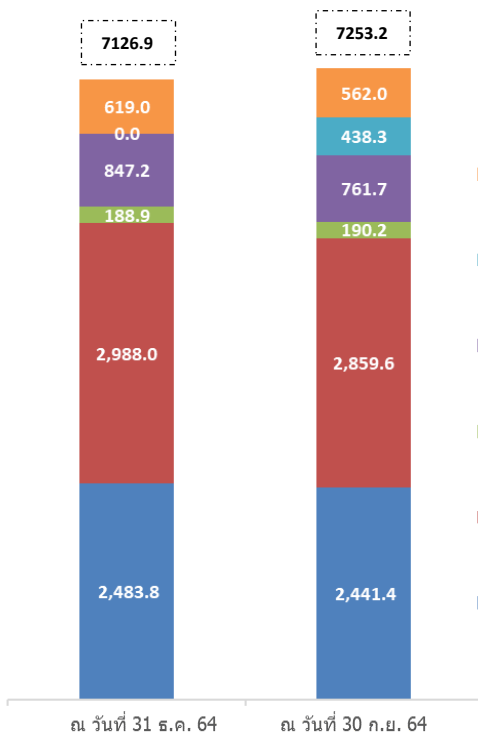


(หน่วย ล้านบาท)

- สินทรัพย์อื่น ๆ
- เงินสดและรายการเทียบเท่าเงินสด
- สินค้าคงเหลือ
- ลูกหนี้การค้าและลูกหนี้อื่น
- สินทรัพย์ที่มีตัวตน
- ค่าความนิยม และสินทรัพย์ไม่มีตัวตน
- ที่ดิน อาคาร และอุปกรณ์

- สินทรัพย์ของบริษัท มีประมาณ 7,127 ล้านบาท ณ วันที่ 31 ธันวาคม 2564
- สินทรัพย์มีตัวตนและสินทรัพย์ไม่มีตัวตน ณ วันที่ 31 ธันวาคม 2564 คิดเป็น 62% ของสินทรัพย์ทั้งหมดของบริษัท
- การลดลงของสินทรัพย์ ณ วันที่ 31 ธันวาคม 2564 มาจากการบริหารเงินทุนหมุนเวียน

หนี้สิน และส่วนของผู้ถือหุ้น



(หน่วย ล้านบาท)

- ส่วนของผู้ถือหุ้นรวม
- เงินกู้ยืมจากธนาคารรวม
- หนี้สินตามสัญญาเช่ารวม
- หนี้สินอื่น ๆ
- หุ้นกู้รวม
- เจ้าหนี้การค้า และเจ้าหนี้อื่น

- การเพิ่มขึ้นของส่วนของผู้ถือหุ้น เนื่องจากความสามารถทำกำไรที่มากขึ้น
- หุ้นกู้จำนวน 438 ล้านบาท ได้ถูกชำระคืนแล้ว ณ วันที่ 31 ธันวาคม 2564
- อัตราส่วนหนี้สินสุทธิต่อส่วนของผู้ถือหุ้นเท่ากับ 1.1 เท่า ณ วันที่ 31 ธันวาคม 2564

### C) งบกระแสเงินสดรวม

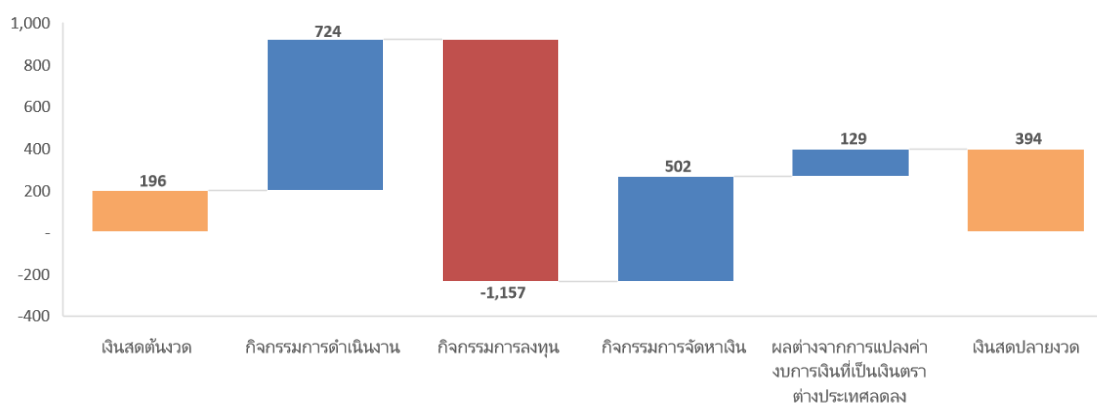
(หน่วย ล้านบาท)

งบกระแสเงินสดรวม	สิ้นสุด 31 ธ.ค. 2564	สิ้นสุด 31 ธ.ค. 2563
เงินสดสุทธิจากกิจกรรมดำเนินงาน	724	762
เงินสดสุทธิใช้ไปในกิจกรรมลงทุน	-1,157	-242
เงินสดสุทธิจากกิจกรรมจัดหาเงิน	502	-346
ผลต่างจากการแปลงค่าบการเงินที่เป็นเงินตราต่างประเทศลดลง	129	-13
<b>เงินสด และเทียบเท่าเงินสด เปลี่ยนแปลง</b>	<b>198</b>	<b>161</b>
เงินสด และเทียบเท่าเงินสด ต้นงวด	196	35
เงินสด และเทียบเท่าเงินสด คงเหลือปลายงวด	394	196

งบกระแสเงินสดรวม สำหรับปี สิ้นสุดวันที่ 31 ธันวาคม 2564:

(หน่วย ล้านบาท)

งบกระแสเงินสดรวม สำหรับปี สิ้นสุดวันที่ 31 ธันวาคม 2564



- บริษัท มีกระแสเงินสดจากการดำเนินงานเพิ่มขึ้น 724 ล้านบาท ในปี 2564
- กระแสเงินสดจากกิจกรรมการลงทุนหลักของปี 2564 ประกอบไปด้วย การลงทุนในบริษัทย่อย คือ บริษัท Combi-Pack และการลงทุนในสินทรัพย์ถาวร
- กระแสเงินสดจากกิจกรรมจัดหาเงินหลักของปี 2564 คือ การจัดหาเงินเพื่อเข้าลงทุนในบริษัท Combi-Pack



## หลักการขอยกเว้นความรับผิด :

คำ และข้อความบางส่วนในประกาศฉบับนี้เกี่ยวกับ บริษัท พลาสติก และหีบห่อไทย จำกัด (มหาชน) ("บริษัท") และแนวโน้มของ บริษัท และข้อความอื่นที่เกี่ยวข้องกับ การคาดการณ์สถานะทางการเงินของบริษัท กลยุทธ์ทางธุรกิจ การพัฒนาในส่วนของการดำเนินงานของบริษัทในอนาคต และเศรษฐกิจทั่วไปในตลาดอินเดีย และทั่วโลกถือเป็นการแถลงการณ์เชิงคาดการณ์ล่วงหน้า

ข้อความดังกล่าวเกี่ยวข้องกับความเสี่ยง ความไม่แน่นอน และปัจจัยอื่น ๆ ทั้งที่ทราบและไม่ทราบ ซึ่งอาจส่งผลต่อผลลัพธ์ที่แท้จริง ผลการดำเนินงาน หรือความสำเร็จของบริษัท หรืออุตสาหกรรม ที่จะทำให้เกิดแตกต่างไปจากที่แสดงหรือบอกเป็นนัยอย่างมีนัยสำคัญ โดยข้อความคาดการณ์ล่วงหน้าดังกล่าว

แถลงการณ์ที่เป็นการคาดการณ์ล่วงหน้าดังกล่าว ตั้งอยู่บนสมมติฐานหลายประการเกี่ยวกับปัจจุบันของบริษัท และกลยุทธ์ทางธุรกิจ ในอนาคต และสภาพแวดล้อมที่บริษัทจะดำเนินการในอนาคต

ปัจจัยสำคัญที่อาจทำให้ผลลัพธ์ ผลงาน หรือความสำเร็จที่แท้จริงแตกต่างไปอย่างมากจากแถลงการณ์ที่เป็นการคาดการณ์ล่วงหน้าดังกล่าวรวมถึงการเปลี่ยนแปลงนโยบายหรือข้อบังคับของรัฐบาลของอินเดีย และโดยเฉพาะอย่างยิ่ง การเปลี่ยนแปลงที่เกี่ยวข้องกับการบริหารอุตสาหกรรมของบริษัท และการเปลี่ยนแปลงในเงื่อนไขทางเศรษฐกิจ ธุรกิจ และสินเชื่อทั่วไปในอินเดีย

ข้อมูลที่มีอยู่ใน MD&A เป็นข้อมูลล่าสุด ณ วันที่ของข้อมูลเท่านั้นและไม่ได้ถูกตรวจสอบอย่างอิสระ ไม่มีการเป็นตัวแทนหรือการรับประกันโดยชัดแจ้งหรือโดยนัย และไม่ควรวางใจในความถูกต้อง เป็นธรรม หรือครบถ้วนของข้อมูลที่น่าเสนอหรือมีอยู่ใน MD&A ฉบับนี้ ไม่มีบริษัท หรือบริษัทในเครือ ที่ปรึกษา หรือตัวแทนของบริษัทยอมรับความรับผิดใด ๆ ต่อการสูญเสียใด ๆ

ไม่ว่าจะเกิดขึ้นจากข้อมูลใด ๆ ที่นำเสนอหรือมีอยู่ใน MD&A นี้ โปรดทราบว่าที่ผ่านมาผลการดำเนินงานของบริษัทไม่ และไม่ควรถือเป็นตัวบ่งชี้ถึงผลลัพธ์ในอนาคต นอกจากนี้ห้ามมิให้ผู้ใดให้ข้อมูลหรือให้การรับรองใด ๆ ที่ไม่ใช่อยู่ในหรือไม่สอดคล้องกับ MD&A นี้ ข้อมูลที่ไม่เกี่ยวข้องหรือไม่สอดคล้องกันดังกล่าว หรือการเป็นตัวแทนในการหาให้ หรือทำให้ ก็ไม่ควรเชื่อถือได้ว่าได้รับอนุญาตจาก หรือในนามของบริษัท.

บริษัทอาจเปลี่ยนแปลง แก้ไข หรือเปลี่ยนแปลงในลักษณะใด ๆ ของเนื้อหาของ MD&A นี้ โดยไม่ต้องมีภาวะผูกพันที่จะต้องแจ้งให้บุคคลใดทราบถึงการแก้ไขหรือเปลี่ยนแปลงดังกล่าว

## ภาคผนวก

## งบแสดงฐานะการเงินรวม

(หน่วย ล้านบาท)

Particulars	สิ้นสุด 31	สิ้นสุด 30	%Δ	สิ้นสุด 31	สิ้นสุด 31	%Δ
	ธ.ค. 64	ก.ย. 64		ธ.ค. 64	ธ.ค. 63	
เงินสดและรายการเทียบเท่าเงินสด	394	291	35%	394	196	101%
เงินลงทุนชั่วคราว	-	12	-100%	-	-	0%
ลูกหนี้การค้าและลูกหนี้อื่น	1,239	1,162	7%	1,239	826	50%
สินค้าคงเหลือ	579	641	-10%	579	416	39%
สินทรัพย์ทางการเงินหมุนเวียนอื่น	2	-	0%	2	0	490%
เงินจ่ายล่วงหน้าค่าวัตถุดิบ	14	160	-91%	14	8	77%
สินทรัพย์หมุนเวียนอื่น	83	90	-8%	83	115	-28%
<b>รวมสินทรัพย์หมุนเวียน</b>	<b>2,311</b>	<b>2,356</b>	<b>-2%</b>	<b>2,311</b>	<b>1,561</b>	<b>48%</b>
เงินฝากธนาคารที่มีภาระค่าประกัน	18	22	-17%	18	23	-23%
เงินลงทุนระยะยาวอื่น	0	0	300%	0	2	-82%
ที่ดิน อาคาร และอุปกรณ์	2,139	2,237	-4%	2,139	1,476	45%
สินทรัพย์สิทธิการใช้	191	192	-1%	191	86	122%
ต้นทุนซื้อธุรกิจที่สูงกว่าประมาณการส่วนได้เสียในมูลค่าสินทรัพย์สุทธิจากการซื้อกิจการย่อย	-	706	-100%	-	-	0%
ค่าความนิยม	1,640	1,125	46%	1,640	1,002	64%
สินทรัพย์ไม่มีตัวตน	619	364	70%	619	353	75%
สินทรัพย์ภาษีเงินได้รอการตัดบัญชี	10	10	2%	10	9	15%
ภาษีเงินได้หัก ณ ที่จ่าย	70	70	0%	70	93	-25%
เงินจ่ายล่วงหน้าค่าแม่พิมพ์	64	98	-35%	64	50	28%
สัญญาที่เกิดจากสิทธิในการซื้อหุ้นที่ผู้มีส่วนได้เสียที่ไม่มีอำนาจควบคุมของบริษัทย่อยออกให้แก่บริษัท	6	9	-27%	6	9	-27%
สินทรัพย์ไม่หมุนเวียนอื่น	59	65	-9%	59	59	0%
<b>รวมสินทรัพย์ไม่หมุนเวียน</b>	<b>4,816</b>	<b>4,897</b>	<b>-2%</b>	<b>4,816</b>	<b>3,162</b>	<b>52%</b>
<b>รวมสินทรัพย์</b>	<b>7,127</b>	<b>7,253</b>	<b>-2%</b>	<b>7,127</b>	<b>4,723</b>	<b>51%</b>
เงินกู้ยืมระยะสั้นจากธนาคาร	751	951	-21%	751	515	46%
เจ้าหนี้การค้า และเจ้าหนี้อื่น	619	562	10%	619	359	72%
ส่วนของหุ้นระยะยาวที่ถึงกำหนดชำระภายในหนึ่งปี	-	114	-100%	-	76	-100%
ส่วนของหนี้สินตามสัญญาเช่าที่ถึงกำหนดชำระภายในหนึ่งปี	14	13	8%	14	7	97%
ส่วนของเงินกู้ยืมระยะยาวจากธนาคารที่ถึงกำหนดชำระภายในหนึ่งปี	257	249	3%	257	165	55%
ภาษีเงินได้ค้างจ่าย	24	7	263%	24	13	84%
หนี้สินทางการเงินหมุนเวียนอื่น	-	1	-100%	-	-	0%
หนี้สินที่เกิดจากสัญญาซื้อขายหุ้นในบริษัทย่อย	-	-	0%	-	-	0%
หนี้สินหมุนเวียนอื่น	98	78	26%	98	37	166%
<b>รวมหนี้สินหมุนเวียน</b>	<b>1,762</b>	<b>1,973</b>	<b>-11%</b>	<b>1,762</b>	<b>1,172</b>	<b>50%</b>
เงินกู้ยืมระยะยาวจากหุ้นกู้ - สุทธิจากส่วนที่ถึงกำหนดชำระภายในหนึ่งปี	-	324	-100%	-	390	-100%
หนี้สินตามสัญญาเช่า - สุทธิจากส่วนที่ถึงกำหนดชำระภายในหนึ่งปี	175	177	-1%	175	81	116%
เงินกู้ยืมระยะยาวจากธนาคาร - สุทธิจากส่วนที่ถึงกำหนดชำระภายในหนึ่งปี	1,980	1,660	19%	1,980	793	150%
หนี้สินที่เกิดจากสิทธิที่ออกให้แก่ผู้มีส่วนได้เสียที่ไม่มีอำนาจควบคุมของบริษัทย่อยในการขายหุ้นให้บริษัท	290	290	0%	290	-	0%
หนี้สินภาษีเงินได้รอการตัดบัญชี	356	308	16%	356	96	273%
สำรองผลประโยชน์ระยะยาวของพนักงาน	80	79	1%	80	71	12%
หนี้สินระยะยาวอื่น	-	-	0%	-	-	0%
<b>รวมหนี้สินไม่หมุนเวียน</b>	<b>2,881</b>	<b>2,838</b>	<b>1%</b>	<b>2,881</b>	<b>1,430</b>	<b>101%</b>
<b>รวมหนี้สิน</b>	<b>4,643</b>	<b>4,812</b>	<b>-4%</b>	<b>4,643</b>	<b>2,603</b>	<b>78%</b>
หุ้นสามัญ	327	327	0%	327	327	0%
หุ้นที่ออกและชำระแล้ว	327	327	0%	327	327	0%
ส่วนเกินมูลค่าหุ้น	1,027	1,027	0%	1,027	1,027	0%
จัดสรรแล้ว - สำรองตามกฎหมาย	33	33	0%	33	33	0%
กำไรสะสม	681	609	12%	681	913	-25%
องค์ประกอบอื่นของส่วนของผู้ถือหุ้น	46	82	-44%	46	(257)	-118%
ส่วนเกินทุนจากการเปลี่ยนแปลงสัดส่วนการถือหุ้นในบริษัทย่อย	20	20	0%	20	20	0%
ส่วนของผู้ถือหุ้นของบริษัทฯ	2,133	2,097	2%	2,133	2,062	3%
ส่วนของผู้มีส่วนได้เสียที่ไม่มีอำนาจควบคุมของบริษัทย่อย	350	344	2%	350	59	493%
<b>รวมส่วนของผู้ถือหุ้น</b>	<b>2,484</b>	<b>2,441</b>	<b>2%</b>	<b>2,484</b>	<b>2,121</b>	<b>17%</b>
<b>รวมหนี้สิน และส่วนของผู้ถือหุ้น</b>	<b>7,127</b>	<b>7,253</b>	<b>-2%</b>	<b>7,127</b>	<b>4,723</b>	<b>51%</b>
<b>สัดส่วนของหนี้สินสุทธิต่อทุน (เท่า)</b>	<b>1.1</b>	<b>1.3</b>		<b>1.1</b>	<b>0.9</b>	

หนี้สินที่เกิดจากสิทธิที่ออกให้แก่ผู้มีส่วนได้เสียที่ไม่มีอำนาจควบคุมของบริษัทย่อยในการขายหุ้นให้บริษัท 289.5 ล้านบาท มาจากส่วนที่เหลืออีก 20% ของ Combi-Pack ที่ประเทศมาเลเซีย ซึ่งผู้ถือหุ้นดังกล่าวมีสิทธิในการขายส่วนที่เหลือนี้ได้ในทุก ๆ วันครบรอบของปีนับตั้งแต่ปี 2567-2570 ในส่วนของ TPAC นั้นก็มีสิทธิที่จะซื้อในส่วนที่เหลือได้เช่นเดียวกัน

## งบกระแสเงินสดรวม

(หน่วย ล้านบาท)

	สิ้นสุด 31 ธ.ค. 64	สิ้นสุด 31 ธ.ค. 63
<b>กระแสเงินสดจากการดำเนินงาน</b>		
กำไรก่อนภาษี	387	436
ปรับปรุง : ค่าเสื่อมราคา และค่าตัดจำหน่าย	428	321
ปรับปรุง : รายการปรับปรุงอื่น ๆ	156	122
กำไรจากกิจกรรมดำเนินงาน ก่อนการเปลี่ยนแปลงในสินทรัพย์ และหนี้สินดำเนินงาน	971	879
สินทรัพย์ และหนี้สินดำเนินงานเปลี่ยนแปลงสุทธิ	-217	-46
สินทรัพย์ และหนี้สินดำเนินงานเปลี่ยนแปลงสุทธิ อื่นๆ	0	-50
เงินสดจากกิจกรรมดำเนินงาน	754	783
รับคืนภาษีเงินได้นิติบุคคล	23	0
ชำระภาษีเงินได้นิติบุคคล	-53	-21
<b>เงินสดสุทธิจากกิจกรรมดำเนินงาน</b>	<b>724</b>	<b>762</b>
<b>กระแสเงินสดจากกิจกรรมการลงทุน</b>		
ซื้อสินทรัพย์ถาวร	-337	-313
ซื้อสินทรัพย์ไม่มีตัวตน	-1	0
เงินรับจากการขายเครื่องจักรและอุปกรณ์	12	4
โอนออกไปเป็นสินทรัพย์ที่ถือไว้เพื่อขาย	57	0
เงินสดจ่ายเงินลงทุนในบริษัทย่อย	-893	0
อื่นๆ	6	67
<b>เงินสดสุทธิใช้ไปในกิจกรรมลงทุน</b>	<b>-1,157</b>	<b>-242</b>
<b>กระแสเงินสดจากกิจกรรมการจัดการเงิน</b>		
เงินกู้ยืมระยะสั้นจากธนาคารเพิ่มขึ้น (ลดลง)	210	138
เงินฝากธนาคารที่ภาระค่าประกันเพิ่มขึ้น	8	2
เงินกู้ยืมระยะยาวจากธนาคารเพิ่มขึ้น (ลดลง)	1,373	425
จ่ายเงินคืนเงินกู้ยืมระยะยาวจากธนาคาร	-283	-215
จ่ายเงินหุ้นกู้	-524	-55
เงินสดจ่ายค่างวดหนี้สินตามสัญญาเช่า	-25	-12
ซื้อเงินลงทุนในบริษัทย่อยเพิ่มขึ้นจากผู้ถือหุ้นอื่นของบริษัทย่อย	0	-482
เงินสดจ่ายค่าธรรมเนียมทางการเงิน	-10	-1
ค่าใช้จ่ายทางการเงิน	-145	-105
จ่ายเงินปันผล	-102	-41
<b>เงินสดสุทธิจากกิจกรรมจัดการเงิน</b>	<b>502</b>	<b>-346</b>
ผลต่างจากการแปลงค่าเงินที่เป็นเงินตราต่างประเทศลดลง	129	-13
<b>เงินสด และเทียบเท่าเงินสด เปลี่ยนแปลง</b>	<b>198</b>	<b>161</b>
<b>เงินสด และเทียบเท่าเงินสด ต้นงวด</b>	<b>196</b>	<b>35</b>
<b>เงินสด และเทียบเท่าเงินสด คงเหลือปลายงวด</b>	<b>394</b>	<b>196</b>