

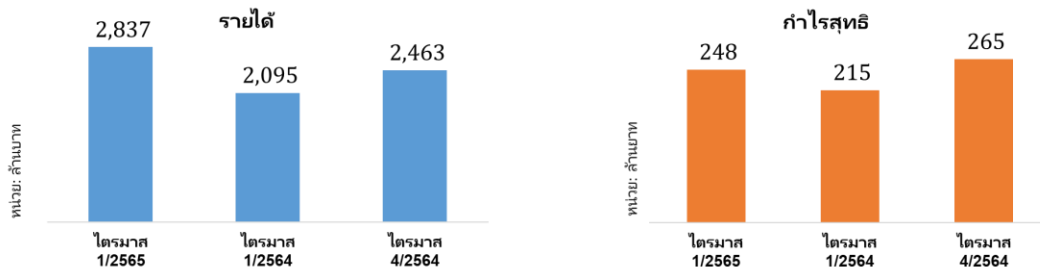
คำอธิบายและวิเคราะห์ของฝ่ายจัดการ สำหรับผลประกอบการไตรมาสที่ 1 ปี 2565

บทสรุปสำหรับผู้บริหาร

สำหรับไตรมาสที่ 1 ปี 2565 เอเชียันซี มีรายได้จากการขายและบริการอยู่ที่ 2,837 ล้านบาท เพิ่มขึ้นราว 35% เมื่อเทียบกับไตรมาสเดียวกันปีก่อนหน้า กลุ่มอาหารสัตว์เลี้ยงรายได้เติบโตสูงมากถึง 63% จากการที่สามารถเติบโตได้อย่างแข็งแกร่ง ในขณะที่ กลุ่มอาหารทะเลแช่เยือกแข็งก็มียอดขายเติบโตสูงขึ้นถึง 51% จากผลิตภัณฑ์ในกลุ่มหมึกและของทอดแช่เยือกแข็ง อย่างไรก็ตาม กลุ่มอาหารสัตว์น้ำมียอดขายลดลงมากถึง 31% จากนโยบายการปรับสัดส่วนฐานลูกค้า (customer portfolio) ไปพร้อม ๆ กับการปรับปรุงคุณภาพอาหารปลา ในขณะที่กลุ่มทุนายอดขายลดลงราว 7%

กำไรขั้นต้นสำหรับไตรมาสที่ 1 ปี 2565 อยู่ที่ 477 ล้านบาท เพิ่มขึ้นราว 34% โดยมีปัจจัยสำคัญมาจากการที่ยอดขายในกลุ่มอาหารสัตว์เลี้ยงและอาหารแช่เยือกแข็งเติบโตสูงขึ้น คิดเป็นอัตรากำไรขั้นต้น 16.8% ลดลงเล็กน้อยเมื่อเทียบกับอัตรากำไรขั้นต้นที่ 16.9% ในไตรมาส 1 ปี 2564

กำไรสุทธิรวมสำหรับไตรมาสอยู่ที่ 248 ล้านบาท เพิ่มขึ้นราว 15% เมื่อเทียบกับไตรมาสเดียวกันปีก่อนหน้า และกำไรสุทธิต่อหุ้นอยู่ที่ 0.31 บาทต่อหุ้น (ไตรมาส 1 ปี 2564: 0.26 บาทต่อหุ้น)



เหตุการณ์สำคัญ

การ Spin-off ธุรกิจอาหารสัตว์เลี้ยง

ในวันที่ 25 เมษายน 2565 บริษัทเอเชียันซี ไลฟ์โฮลดีนซ์ อินเทอร์เน็ต เนชั่นแนล จำกัด (มหาชน) ซึ่งประกอบธุรกิจรับจ้างผลิตผลิตภัณฑ์กลุ่มอาหารสัตว์เลี้ยงและทูน่า (จดทะเบียนแปลงสภาพเป็นบริษัทมหาชนเมื่อวันที่ 10 มีนาคม 2565) ได้ยื่นแบบแสดงรายการข้อมูลการเสนอขายหลักทรัพย์ และร่างหนังสือชี้ชวน แบบคำขออนุญาตเสนอขายหุ้นที่ออกใหม่ และแบบคำขอให้รับหุ้นสามัญเป็นหลักทรัพย์จดทะเบียนในตลาดหลักทรัพย์ฯ รวมถึงเอกสารประกอบต่าง ๆ สำหรับการออกและเสนอขายหุ้นสามัญของบริษัทฯ ต่อประชาชนทั่วไปเป็นครั้งแรก (IPO) และนำหุ้นสามัญของบริษัทฯ เข้าจดทะเบียนในตลาดหลักทรัพย์ฯ ต่อสำนักงานคณะกรรมการกำกับหลักทรัพย์และตลาดหลักทรัพย์เรียบร้อยแล้ว โดยมอบหมายให้ บริษัทหลักทรัพย์ ทิสโก้ จำกัด เป็นที่ปรึกษาทางการเงินของบริษัท

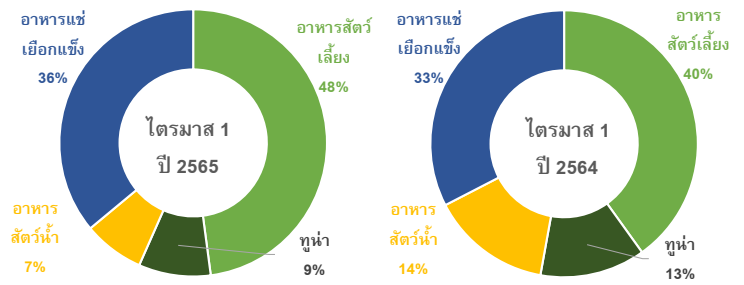
พัฒนาการสำคัญ

ปริมาณขายรวม สำหรับไตรมาสที่ 1 ปี 2565 ลดลงเล็กน้อยหรือราว 3% มาอยู่ที่ 21,515 ตัน จาก 22,192 ตันช่วงเวลาเดียวกันปีก่อนหน้า จากการที่กลุ่มอาหารสัตว์น้ำมียอดขายลดลงอย่างมากเป็นสำคัญ ซึ่งเป็นผลจากการปรับสัดส่วนฐานลูกค้า (customer portfolio) ในขณะที่ปริมาณขายทูน่าลดลงจากการที่ต้นทุนวัตถุดิบทูน่าปรับตัวสูงขึ้น

รายได้จากการขายรวม สำหรับไตรมาส 1 ปี 2565 (รวมรายการขายระหว่างกัน) เพิ่มขึ้นถึง 36% จาก 2,173 ล้านบาทช่วงเวลาเดียวกันปีก่อนหน้า มาอยู่ที่ 2,961 ล้านบาท จากยอดขายกลุ่มอาหารสัตว์เลี้ยงและกลุ่มอาหารแช่เยือกแข็งเพิ่มขึ้น จนมีสัดส่วนสูงถึง 84% ของยอดขายรวมสำหรับไตรมาส

รายได้จากการขายตามประเภทธุรกิจ				
	Q1Y22	Q1Y21	%Growth	Q4Y21
ปริมาณ (Mt)	21,515	22,192	-3%	20,866
ธุรกิจอาหารสัตว์และปลาปน	9,660	6,991	38%	7,562
ธุรกิจทูน่า	1,847	2,124	-13%	1,823
ธุรกิจอาหารสัตว์น้ำ	6,202	10,468	-41%	7,872
ธุรกิจอาหารแช่เยือกแข็ง	3,806	2,609	46%	3,609
รายได้ (ล้านบาท)	2,961	2,173	36%	2,570
ธุรกิจอาหารสัตว์และปลาปน	1,418	871	63%	1,105
ธุรกิจทูน่า	258	277	-7%	257
ธุรกิจอาหารสัตว์น้ำ	218	316	-31%	251
ธุรกิจอาหารแช่เยือกแข็ง	1,067	708	51%	957

หมายเหตุ: รายได้และยอดขายในตารางข้างต้นเป็นยอดรวมรายการระหว่างกัน



ธุรกิจอาหารสัตว์เลี้ยงและปลาปน

ยอดขายเติบโตต่อเนื่องจากความนิยมและจำนวนสัตว์เลี้ยงเพิ่มขึ้น นอกจากนี้ ความนิยมสินค้าในกลุ่มพรีเมียม เป็นแรงผลักดันที่สำคัญที่ทำให้สัดส่วนของยอดขายอาหารสัตว์เลี้ยงของกลุ่มบริษัทพุ่งสูงขึ้น โดยในไตรมาส 1 ปี 2565 ปริมาณการขายอาหารสัตว์เลี้ยงเพิ่มขึ้นถึง 38% มาอยู่ที่ราว 9,660 ตัน และสูงขึ้นจากไตรมาสก่อนหน้าราว 28% ผลกระทบในกลุ่มบรรจุกระป๋องมีสัดส่วนสูงถึงราว 44% เพิ่มขึ้นราว 8%

“monchou” แปรนตอาหารสัตว์เลี้ยงระดับพรีเมียมของบริษัทฯ มียอดขายเพิ่มขึ้นถึง 133% เมื่อเทียบกับช่วงเวลาเดียวกันปีก่อนหน้า จากการที่สามารถวางจำหน่ายได้ในร้านค้าอาหารสัตว์เลี้ยงได้มากขึ้น และมียอดขายเป็นสัดส่วนราว 2% ของรายได้รวมของกลุ่มอาหารสัตว์เลี้ยง ในขณะที่ในเดือนพฤษภาคม บริษัท เปิดตัวฟรีเซ็นต์เตอร์คู่แรกของแบรนด์ ซึ่งเป็นไอเดอลชื้อดั่งเพื่อสร้างการรู้จักและจดจำแบรนด์ ตลอดจนผลักดันยอดขายให้เติบโตก้าวกระโดดตามเป้า

บริษัทฯ วางแผนปรับสูตรสินค้าและบรรจุภัณฑ์ของสินค้าอาหารสัตว์เลี้ยงแบรนด์ “Hajiko” แปรนตอาหารสุนัขสำหรับตลาดสินค้าราคาขอมเยาว์ (Mass Market) ของบริษัท โดยสินค้าจะเริ่มวางจำหน่ายในเดือนพฤษภาคม เพื่อสร้างจุดแข็งเหนือคู่แข่ง และเร่งปรับกลยุทธ์ทางการตลาด เพื่อสร้างแบรนด์ให้เป็นที่รู้จักและจดจำ (brand awareness) เพื่อโอกาสในการชิงส่วนแบ่งทางการตลาด บริษัทออกผลิตภัณฑ์อาหารสัตว์เลี้ยงสำหรับสุนัขและแมวแบรนด์ใหม่ภายใต้แบรนด์ “PRO” ในเดือนเมษายนที่ผ่านมา เพื่อทำตลาดในตลาดที่มุ่งเน้นการแข่งขันด้านราคา (Low-end Market) ทำให้บริษัทมีสินค้าอาหารสัตว์เลี้ยงภายใต้แบรนด์ของตนเองครอบคลุมทุกกลุ่มตลาด

ในขณะที่ยอดขายแบรนด์ “monchou” ในประเทศจีนยังไม่น่าพอใจ เนื่องจากการล็อกดาวน์เพราะสถานการณ์แพร่ระบาดของโรคโควิด-19 ในหลายเมืองตั้งแต่ช่วงเดือนมีนาคมที่ผ่านมา

ธุรกิจจันทูนา

ยอดขายผลิตภัณฑ์กลุ่มจันทูนาในไตรมาส 1 ปี 2565 ลดลงราว 13% เมื่อเทียบกับไตรมาสเดียวกันปีก่อนหน้า จาก 2,124 ตัน มาเหลือ 1,847 ตัน อุปสงค์ในตลาดได้รับแรงกดดันค่อนข้างมากจากการที่ราคาจันทูนาปรับตัวสูงขึ้นมากอย่างต่อเนื่อง ในขณะที่ราคาค่าขนส่งทางทะเลยังทรงตัวอยู่ในระดับสูง ในขณะที่ยอดขายของบริษัทนับว่ายังทรงตัวเมื่อเทียบกับไตรมาสก่อนหน้าจากการเร่งผลักดันสินค้าค้างส่ง

ธุรกิจอาหารสัตว์น้ำ

ปริมาณการขายลดลงราว 31% เมื่อเทียบกับช่วงเวลาเดียวกันปีก่อนหน้า สาเหตุหลักมาจากยอดขายผลิตภัณฑ์กลุ่มอาหารปลาที่ลดลงมากถึง 68% เมื่อเทียบกับไตรมาสเดียวกันปีก่อนหน้า ทำให้บริษัทต้องเร่งปรับปรุงคุณภาพของอาหารปลา ในขณะที่ยอดขายกลุ่มอาหารกุ้งลดลงราว 19% เพราะได้รับผลกระทบจากการปรับสัดส่วนฐานลูกค้าเพื่อเพิ่มลูกค้าศักยภาพสูง

ธุรกิจอาหารแช่เยือกแข็ง

ยอดขายผลิตภัณฑ์กลุ่มหมีกเพิ่มขึ้นถึง 90% จากการที่อุปสงค์ในตลาดยุโรปฟื้นตัว ในขณะที่ของทอดแช่เยือกแข็งเติบโตขึ้น 44% จากการที่อุปสงค์ในตลาดสหรัฐอเมริกาแข็งแกร่ง

การวิเคราะห์ทางการเงิน

การวิเคราะห์ความสามารถในการทำกำไร

งบกำไรขาดทุน	ไตรมาส 1/2565		ไตรมาส 1/2564		เปลี่ยนแปลง %	ไตรมาส 4/2564		เปลี่ยนแปลง %
	บาท	%	บาท	%		บาท	%	
รายได้จากการขายและบริการ	2,837	100.0	2,095	100.0	35.4	2,463	100.0	15.2
ต้นทุนขายและบริการ	(2,360)	(83.2)	(1,740)	(83.1)	35.6	(2,006)	(81.4)	17.7
กำไรขั้นต้น	477	16.8	355	16.9	34.4	457	18.6	4.3
ค่าใช้จ่ายในการดำเนินงาน	(199)	(7.0)	(153)	(7.3)	30.0	(200)	(8.1)	(0.4)
กำไรจากการดำเนินงาน	277	9.8	201	9.6	37.7	257	10.4	8.1
รายได้อื่น	26	0.9	17	0.8	37.7	24	1.0	10.6
กำไร(ขาดทุน)จากอัตราแลกเปลี่ยน	13	0.4	19	0.9	51.3	36	1.5	(65.4)
ค่าใช้จ่ายอื่น	0	0.0	(1)	(0.1)	(34.0)	0	0.0	
ต้นทุนทางการเงิน	(14)	(0.5)	(14)	(0.7)	3.3	(15)	(0.6)	(6.6)
กำไรก่อนภาษีเงินได้	302	10.6	223	10.6	35.7	302	12.2	0.2
ค่าใช้จ่าย (รายได้) ภาษีเงินได้	(54)	(1.9)	(8)	(0.4)	586.7	(37)	(1.5)	47.3
กำไรสุทธิ	248	8.8	215	10.3	15.6	265	10.8	(6.4)
กำไรต่อหุ้น	0.31		0.26			0.33		

รายได้จากการขายและบริการ

รายได้จากการขายและบริการสำหรับไตรมาสที่ 1 ปี 2565 อยู่ที่ 2,837 ล้านบาท สูงขึ้นราว 35.4% เมื่อเปรียบเทียบกับไตรมาสเดียวกันปีก่อนหน้า โดยส่วนใหญ่เป็นผลจากการขายอาหารสัตว์เลี้ยงเพิ่มขึ้นตามอุปสงค์ที่ยังคงเติบโตอย่างมั่นคง และยอดขายกลุ่มผลิตภัณฑ์อาหารทะเลแช่เยือกแข็งโดยเฉพะอย่างยิ่งในผลิตภัณฑ์กลุ่มหมึก ที่อุปสงค์ในตลาดยุโรปฟื้นตัว และอุปสงค์ในกลุ่มของทอดแช่เยือกแข็งยังดีต่อเนื่อง ในขณะที่รายได้จากกลุ่มผลิตภัณฑ์อาหารสัตว์น้ำลดลง จากการปรับสัดส่วนฐานลูกค้าและความจำเป็นในการเร่งปรับปรุงคุณภาพผลิตภัณฑ์กลุ่มอาหารปลา รายได้กลุ่มผลิตภัณฑ์กลุ่มทูน่าลดลงเล็กน้อยเมื่อเทียบกับไตรมาสเดียวกันปีก่อนหน้า เพราะแรงกดดันจากราคาทูน่าที่ปรับตัวสูงขึ้น

กำไรขั้นต้น

กำไรขั้นต้นสำหรับไตรมาส 1 ปี 2565 อยู่ที่ราว 477 ล้านบาท เพิ่มขึ้น 122 ล้านบาท หรือ ราว 34.4% เมื่อเทียบกับไตรมาสเดียวกันปีก่อนหน้า โดยที่อัตรากำไรขั้นต้นอยู่ที่ 16.8% ลดลงเพียง 0.1% เมื่อเทียบกับไตรมาสเดียวกันปีก่อนหน้า

ค่าใช้จ่ายในการดำเนินงาน

ค่าใช้จ่ายในการดำเนินงาน ซึ่งประกอบด้วยค่าใช้จ่ายในการขายและค่าใช้จ่ายในการบริหาร สำหรับไตรมาสที่ 1 ปี 2565 อยู่ที่ 199 ล้านบาท เพิ่มขึ้น 30.0% เมื่อเทียบกับไตรมาสเดียวกันปีก่อนหน้า เนื่องจาก

1. ค่าใช้จ่ายในการขายและจัดจำหน่ายอยู่ที่ 85 ล้านบาท เพิ่มขึ้น 17 ล้านบาท เนื่องจากค่าใช้จ่ายในการทำตลาดแบรนด์ของตนเองและค่าใช้จ่ายในการจัดจำหน่ายในกลุ่มผลิตภัณฑ์อาหารแช่เยือกแข็งเพิ่มขึ้น
2. ค่าใช้จ่ายในการบริหารไม่รวมขาดทุนจากอัตราแลกเปลี่ยน อยู่ที่ 114 ล้านบาท เพิ่มขึ้น 29 ล้านบาทจากการที่ค่าใช้จ่ายพนักงานเพิ่มขึ้นและปีก่อนหน้ามีการกลับรายการตั้งสำรองสินค้าเสื่อมสภาพ

ต้นทุนทางการเงิน

ต้นทุนทางการเงินสำหรับไตรมาสที่ 1 ปี 2565 อยู่ที่ 14 ล้านบาท (ไตรมาสที่ 1 ปี 2564: 14 ล้านบาท) ใกล้เคียงกับไตรมาสเดียวกันปีก่อนหน้า

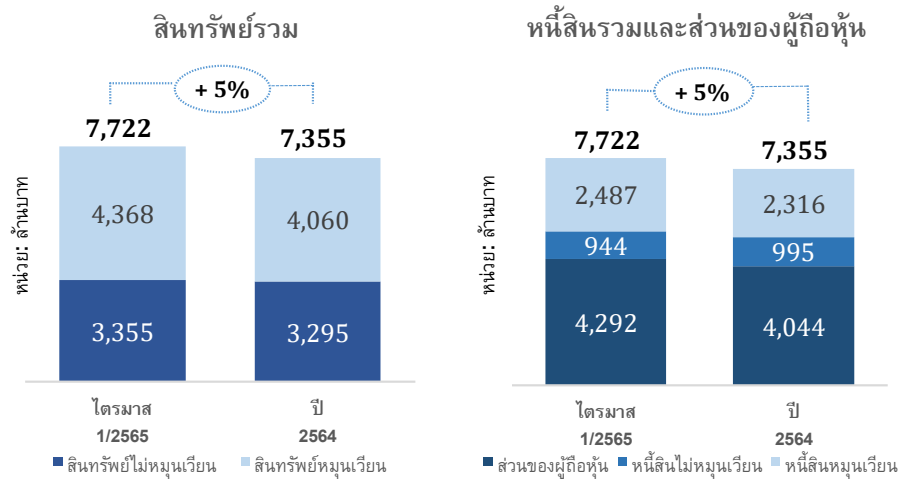
ค่าใช้จ่ายภาษีเงินได้ (รายได้)

อัตรากำไรที่แท้จริงสำหรับไตรมาสที่ 1 ปี 2565 อยู่ที่ 17.8% สูงขึ้นเมื่อเทียบกับ 14.3% ปีก่อนหน้า เนื่องจากสิทธิประโยชน์ทางภาษีจากบัตรส่งเสริมการลงทุนบางส่วนหมดลง

กำไรสุทธิและกำไรต่อหุ้น

กำไรสุทธิสำหรับไตรมาส 1 ปี 2565 อยู่ที่ 248 ล้านบาท เทียบกับ 215 ล้านบาทในงวดเดียวกันปีก่อนหน้า เพิ่มขึ้น 33 ล้านบาท หรือราว 15.6% คิดเป็นกำไรต่อหุ้นสำหรับไตรมาส 1 ปี 2565 ที่ 0.30 บาทต่อหุ้น (เทียบกับ 0.26 บาทต่อหุ้นในไตรมาส 1 ปี 2564)

งบแสดงฐานะทางการเงิน



สินทรัพย์

ณ วันที่ 31 มีนาคม 2565 บริษัท มีสินทรัพย์รวมอยู่ที่ 7,722 ล้านบาท เพิ่มขึ้น 368 ล้านบาท หรือเพิ่มขึ้นราว 5% จาก 7,355 ล้านบาท ณ สิ้นปี 2564 เนื่องจาก

1. ลูกหนี้การค้าและลูกหนี้อื่น มีมูลค่านรวม 1.505 ล้านบาท เพิ่มขึ้น 338 ล้านบาท โดยมีปัจจัยสำคัญจากการที่ยอดขายผลิตภัณฑ์กลุ่มอาหารสัตว์เลี้ยงและอาหารแช่เยือกแข็งเพิ่มสูงขึ้น
2. สินค้าคงเหลือ ณ วันที่ 31 มีนาคม 2565 อยู่ที่ 2,599 ล้านบาท ลดลงเล็กน้อยราว 92 ล้านบาท
3. ที่ดิน อาคาร และอุปกรณ์ ณ วันที่ 31 มีนาคม 2565 อยู่ที่ 3,071 ล้านบาท เพิ่มขึ้น 76 ล้านบาท หรือราว 2.5% เมื่อเทียบกับ ณ สิ้นปี 2564

หนี้สิน

ณ วันที่ 31 มีนาคม 2565 บริษัท มีหนี้สินรวมอยู่ที่ราว 3,430 ล้านบาท เพิ่มขึ้น 120 ล้านบาท หรือราว 3.6% จาก 3,311 ล้านบาท ณ สิ้นปี 2564 จากการที่มีเงินกู้ระยะสั้นเพิ่มขึ้นเพื่อรองรับเงินทุนหมุนเวียน 219 ล้านบาท และมีภาษีค้างจ่ายและเจ้าหนี้เพิ่มขึ้นราว 54 ล้านบาทและ 34 ล้านบาทตามลำดับ ชดเชยได้บางส่วนจากการที่หนี้สินระยะยาวลดลง 180 ล้านบาท

ส่วนของผู้ถือหุ้น

ณ วันที่ 31 มีนาคม 2565 บริษัท มีส่วนของผู้ถือหุ้นอยู่ที่ 4,292 ล้านบาท เพิ่มขึ้น 248 ล้านบาทจาก 4,044 ล้านบาท ณ สิ้นปี 2564 จากการที่มีกำไรในช่วงที่ผ่านมา

กระแสเงินสด

	หน่วย: ล้านบาท		
	ไตรมาส 1/2565	ไตรมาส 1/2564	เปลี่ยนแปลง
กระแสเงินสดจากกิจกรรมการดำเนินงาน			
กำไรก่อนภาษี	302	223	79
รายการปรับปรุง:			
ค่าเสื่อมราคาและค่าตัดจำหน่าย	68	59	9
รายการปรับปรุงอื่นๆ	11	(39)	50
ขาดทุน (กำไร) จากอัตราแลกเปลี่ยน	(12)	11	(23)
ต้นทุนทางการเงิน สุทธิ	14	14	0
กำไรจากการดำเนินงานก่อนการเปลี่ยนแปลงเงินทุนหมุนเวียน	384	268	116
ลดลง (เพิ่มขึ้น) ในสินทรัพย์ดำเนินงาน	(276)	(528)	252
เพิ่มขึ้น (ลดลง) ในหนี้สินดำเนินงาน	49	59	(10)
เงินสดจากกิจกรรมการดำเนินงาน	157	(201)	357
จ่ายดอกเบี้ย สุทธิ	(15)	(14)	(1)
จ่ายภาษีเงินได้ สุทธิ	4	(2)	6
เงินสดสุทธิรับ(ใช้ไป)จากการดำเนินงาน	146	(216)	362

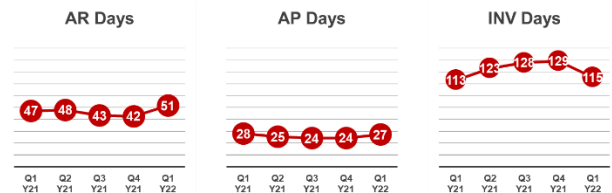
กิจกรรมการดำเนินงาน

สำหรับไตรมาสที่ 1 ปี 2565 บริษัทฯ มีกระแสเงินสดรับจากกิจกรรมการดำเนินงานรวม 146 ล้านบาท เพิ่มขึ้น 362 ล้านบาท จากที่ในปีก่อนหน้ามีกระแสเงินสดใช้ไปจากการดำเนินงาน 216 ล้านบาท โดยมีสาเหตุสำคัญจากการมีสินทรัพย์เพื่อการดำเนินงานลดลงรวม 252 ล้านบาท ซึ่งได้แก่ลูกหนี้การค้าและสินค้าคงเหลือ

เงินทุนหมุนเวียน

หน่วย: ล้านบาท	ไตรมาส 1/2565	ไตรมาส 1/2564	ไตรมาส 4/2564
สินค้าคงเหลือ	2,599	2,259	2,691
ลูกหนี้การค้า	1,505	1,183	1,167
เงินสด และ สินทรัพย์หมุนเวียนอื่น	264	235	202
เจ้าหนี้การค้า	(818)	(739)	(784)
เจ้าหนี้อื่น	(143)	(23)	(95)
ทุนหมุนเวียนสุทธิ	3,407	2,915	3,180
จำนวนวัน สินค้าคงเหลือ	115	113	129
จำนวนวัน ลูกหนี้การค้า	51	47	42
จำนวนวัน เจ้าหนี้การค้า	27	28	24

ณ วันที่ 31 มีนาคม 2565 จำนวนวันลูกหนี้การค้าและจำนวนวันสินค้าคงเหลืออยู่ที่ 51 และ 115 วัน ตามลำดับเปรียบเทียบกับ 42 และ 129 วันในปีก่อนหน้า



	หน่วย: ล้านบาท		
	ไตรมาส 1/2565	ไตรมาส 1/2564	เปลี่ยนแปลง
กระแสเงินสดจากกิจกรรมการลงทุน			
ซื้ออาคารและอุปกรณ์	(152)	(87)	(65)
จำหน่ายอุปกรณ์	2	0	2
เงินสดสุทธิใช้ไปกิจกรรมลงทุน	(150)	(87)	(63)
กระแสเงินสดจากการจัดหาเงิน			
เงินกู้ยืมจากธนาคารเพิ่มขึ้น	219	395	(176)
ชำระคืนเงินกู้ยืม	(180)	(160)	(20)
ชำระคืนเงินต้นหนี้สินระยะยาว	(3)	(5)	1
จ่ายเงินปันผล	(0)	-	(0)
เงินสดสุทธิรับจากกิจกรรมจัดหาเงิน	36	231	(194)
ผลต่างจากการแปลงค่างบการเงินเพิ่มขึ้น	(0)	1	(1)
เงินสดและรายการเทียบเท่าเงินสด(ลดลง)เพิ่มขึ้นสุทธิ	32	(71)	103
เงินสดและรายการเทียบเท่าเงินสดต้นงวด	89	207	(119)
เงินสดและรายการเทียบเท่าเงินสดปลายงวด	121	136	(16)



บริษัท เอเชียันซี คอร์ปอเรชั่น จำกัด (มหาชน) สำนักงานใหญ่

สำนักงานใหญ่ :

เลขที่ 55/2 หมู่ที่ 2 ถนน พระราม 2 ตำบล บางกระเจ้า อำเภอ เมือง จังหวัด สมุทรสาคร 74000

โทร : (034) 822204-7, (034) 822700-6 โทรสาร : (034) 822698-9, (034) 822706

กิจกรรมการลงทุน

บริษัท มีกระแสเงินสดใช้ไปในการลงทุนรวม 150 ล้านบาท เพิ่มขึ้นจากปีก่อนหน้ารวม 63 ล้านบาท จากการลงทุนเพิ่มกำลังการผลิตและการปรับปรุงประสิทธิภาพในกระบวนการผลิตในกลุ่มธุรกิจอาหารสัตว์เลี้ยง

กิจกรรมการจัดหาเงิน

บริษัท มีกระแสเงินสดจากกิจกรรมการจัดหาเงินรวม 36 ล้านบาท ลดลง 194 ล้านบาทจากปีก่อนหน้า เนื่องจากการมีการกู้เงินน้อยลง

งบแสดงฐานะการเงิน

หน่วย: ล้านบาท

	ไตรมาส		ปี		เปลี่ยนแปลง	
	1/2565	%	2564	%	%	%
เงินสดและรายการเทียบเท่าเงินสด	120	1.6	89	1.2	35.8	
ลูกหนี้การค้าและลูกหนี้อื่น	1,505	19.5	1,167	15.9	29.0	
สินค้าคงเหลือ	2,599	33.7	2,691	36.6	-3.4	
สินทรัพย์หมุนเวียนอื่น	143	1.9	113	1.5	26.4	
รวมสินทรัพย์หมุนเวียน	4,368	56.6	4,060	55.2	7.6	
เงินฝากธนาคารและที่มีภาระค่าประกัน	19	0.2	19	0.3	0.0	
เงินลงทุน	111	1.4	109	1.5	1.6	
ทรัพย์สินถาวร	3,071	39.8	2,995	40.7	2.5	
สินทรัพย์ไม่หมุนเวียนอื่น	155	2.0	173	2.4	-10.4	
รวมสินทรัพย์ไม่หมุนเวียน	3,355	43.4	3,295	44.8	1.8	
รวมสินทรัพย์	7,722	100.0	7,355	100.0	5.0	
เงินเบิกเกินบัญชีและเงินกู้ยืมระยะสั้น	1,136	14.7	916	12.5	23.9	
เจ้าหนี้การค้าและเจ้าหนี้อื่น	818	10.6	784	10.7	4.4	
เงินกู้ยืมระยะยาวที่ถึงกำหนดภายในหนึ่งปี	390	5.1	520	7.1	-25.0	
หนี้สินหมุนเวียนอื่น	143	1.8	95	1.3	49.3	
รวมหนี้สินหมุนเวียน	2,487	32.2	2,316	31.5	7.4	
เงินกู้ยืมระยะยาว	727	9.4	776	10.6	-6.4	
หนี้สินไม่หมุนเวียนอื่น	217	2.8	218	3.0	-0.5	
รวมหนี้สินไม่หมุนเวียน	944	12.2	995	13.5	-5.1	
รวมหนี้สิน	3,430	44.4	3,311	45.0	3.6	
ส่วนของผู้ถือหุ้น	4,292	55.6	4,044	55.0	6.1	
รวมหนี้สินและส่วนของผู้ถือหุ้น	7,722	100.0	7,355	100.0	5.0	

อัตราส่วนทางการเงินที่สำคัญ

	ไตรมาส	ไตรมาส	ไตรมาส	อัตราราคาความสามารถในการทำกำไร	ไตรมาส	ไตรมาส	ไตรมาส
	1/2565	1/2564	4/2564		1/2565	1/2564	4/2564
อัตรากาเรือบโต							
การเติบโตของยอดขาย	35.4%	5.5%	7.9%	ผลตอบแทนต่อส่วนของผู้ถือหุ้น*	24.5%	25.0%	25.8%
การเติบโตของกำไรสุทธิ	16.0%	105.0%	25.8%	ผลตอบแทนต่อสินทรัพย์**	14.0%	13.7%	14.2%
				อัตราส่วนหมุนเวียนทรัพย์สิน	132.5%	129.7%	129.0%
อัตราส่วนโครงสร้างทางการเงิน				อัตรากาไรสุทธิ	8.8%	10.3%	10.8%
อัตราส่วนทุนหมุนเวียน	1.8	1.6	1.8	อัตรากาไรขั้นต้น	16.8%	16.9%	18.6%
อัตราส่วนทุนหมุนเวียนเร็ว	0.7	0.6	0.5	* ใช้กำไรสุทธิ 4 ไตรมาสย้อนหลังหารด้วยส่วนของผู้ถือหุ้นสิ้นไตรมาส			
อัตราส่วนหนี้สินต่อส่วนของผู้ถือหุ้น	0.8	0.8	0.8	** ใช้กำไรสุทธิ 4 ไตรมาสย้อนหลังหารด้วยสินทรัพย์รวมในสิ้นไตรมาส			
อัตราส่วนหนี้สินสุทธิต่อส่วนของผู้ถือหุ้น	0.5	0.5	0.5	** ใช้อายัด 4 ไตรมาสย้อนหลังหารด้วยสินทรัพย์รวมในสิ้นไตรมาส			

คาดการณ์ภาพรวมปี 2565

จากผลประกอบการในไตรมาสที่ 1 ที่ผ่านมา คาดการณ์ผลประกอบการมีการเปลี่ยนแปลงไปจากเดิมเนื่องจากปัจจัยภายนอกที่เปลี่ยนแปลงไป กล่าวคือ สถานการณ์ความขัดแย้งระหว่างรัสเซียและยูเครน ซึ่งนำไปสู่การปรับตัวสูงขึ้นของราคาพลังงานและราคาวัตถุดิบจากภาวะเงินเฟ้อทั่วโลก รวมถึงประเทศไทย อีกปัจจัยหนึ่งที่สำคัญได้แก่ แรงกดดันจากอัตราการค้าและการเสียชีวิตของโรคโควิด-19 สายพันธุ์ โอไมครอนที่แตกต่างกันในแต่ละภูมิภาค ทำให้เกิดความไม่แน่นอน ซึ่งส่งผลกระทบต่ออัตราแลกเปลี่ยนค่าเงินเหรียญสหรัฐเทียบกับเงินบาทมีความผันผวนสูง อย่างไรก็ตาม เมื่อพิจารณาควบคู่กับการเติบโตอย่างมั่นคงของธุรกิจอาหารสัตว์เลี้ยงและการฟื้นตัวของอุปสงค์ในกลุ่มอาหารแช่เยือกแข็งในยุโรป บริษัทยังคาดการณ์ว่ากลุ่มอาหารสัตว์เลี้ยงและอาหารแช่เยือกแข็งจะมียอดขายเติบโตมากขึ้น และการปรับสัดส่วนฐานลูกค้าภายในกลุ่มอาหารสัตว์น้ำจะให้ความเสี่ยงการหนี้สูญลดลง แม้ว่าจะทำให้การเติบโตของยอดขายติดลบ ในขณะที่อัตรากำไรโดยรวมของกลุ่มบริษัทคาดว่าจะต่ำกว่าอัตรากำไรในปี 2564

ทิศทางประมาณการปี 2565

1. ยอดขายเติบโตได้ราว 19% จากกลุ่มอาหารสัตว์เลี้ยงเป็นสำคัญ
2. อัตรากำไรขั้นต้นคาดว่าจะอยู่ที่ราว 17-18%
3. งบประมาณการลงทุนยังคงไว้ที่ 660 ล้านบาท (ไม่มีการเปลี่ยนแปลงจากแผนงบประมาณเดิม)