



บริษัท ไทย อะโกร เอ็นเนอร์ยี่ จำกัด (มหาชน)

คำอธิบายและการวิเคราะห์ของฝ่ายจัดการ

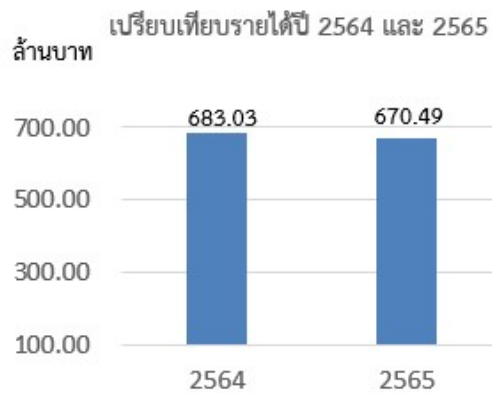
สำหรับงบการเงินประจำไตรมาสที่ 1/2565



คำอธิบายและการวิเคราะห์ของฝ่ายจัดการ (สำหรับงบการเงินประจำไตรมาสที่ 1/2565)

ผลการดำเนินงานในภาพรวม

ผลการดำเนินงานในภาพรวมของบริษัทฯในไตรมาสที่ 1/2565 บริษัทฯ มีรายได้ทั้งสิ้น 670.49 ล้านบาท ลดลงจากงวดเดียวกันของปีก่อน 12.54 ล้านบาท คิดเป็นร้อยละ 1.84 และมีกำไรสุทธิทั้งสิ้น 5.07 ล้านบาท หรือหุ้นละ 0.01 บาท ลดลงจากงวดเดียวกันของปีก่อน 51.88 ล้านบาท คิดเป็นร้อยละ 91.10 หรือลดลงหุ้นละ 0.05 บาท เนื่องจากราคากากน้ำตาลซึ่งเป็นวัตถุดิบหลักในการผลิตเอทานอลปรับราคาเพิ่มสูงขึ้นจากงวดเดียวกันของปีก่อนร้อยละ 7.51



การวิเคราะห์ผลการดำเนินงาน

รายได้

รายละเอียด	ไตรมาสที่ 1/2565		ไตรมาสที่ 1/2564		เพิ่มขึ้น(ลดลง)	
	ล้านบาท	%	ล้านบาท	%	ล้านบาท	%
รายได้	670.49	100.00	683.03	100.00	(12.54)	(1.84)

บริษัทฯ มีรายได้ในไตรมาสที่ 1/2565 ทั้งสิ้น 670.49 ล้านบาท ลดลงจากงวดเดียวกันของปีก่อน 12.54 ล้านบาท คิดเป็นร้อยละ 1.84 เนื่องจากราคาจำหน่ายเอทานอลลดลงจากงวดเดียวกันของปีก่อนร้อยละ 2.76



ค่าใช้จ่าย

รายละเอียด	ไตรมาสที่ 1/2565		ไตรมาสที่ 1/2564		เพิ่มขึ้น(ลดลง)	
	ล้านบาท	% ยอดขาย	ล้านบาท	% ยอดขาย	ล้านบาท	%
ต้นทุนขาย	633.23	94.45	589.76	86.34	43.47	7.37
ค่าใช้จ่ายในการขายและบริหาร	22.21	3.31	20.83	3.05	1.38	6.63
ต้นทุนทางการเงิน	10.32	1.54	8.87	1.30	1.45	16.35
ค่าใช้จ่าย(รายได้)ภาษีเงินได้	(0.34)	(0.05)	6.62	0.97	(6.96)	(105.14)
รวมค่าใช้จ่ายทั้งสิ้น	665.42	99.25	626.08	91.66	39.34	6.28

บริษัทฯ มีค่าใช้จ่ายในไตรมาสที่ 1/2565 ทั้งสิ้น 665.42 ล้านบาท เพิ่มขึ้นจากงวดเดียวกันของปีก่อน 39.34 ล้านบาท คิดเป็นร้อยละ 6.28 เนื่องจาก

(1) ต้นทุนขายเอทานอลเพิ่มขึ้นงวดเดียวกันของปีก่อน 43.47 ล้านบาท คิดเป็นร้อยละ 7.37 เนื่องจากต้นทุนสินค้าสำเร็จรูปเอทานอลเพิ่มขึ้นตามราคาวัตถุดิบที่เพิ่มขึ้น

(2) ค่าใช้จ่ายในการขายและบริหารเพิ่มขึ้นจากงวดเดียวกันของปีก่อน 1.38 ล้านบาท คิดเป็นร้อยละ 6.63 เนื่องจากค่าขนส่งเอทานอลเพิ่มขึ้นตามราคาน้ำมันเชื้อเพลิงที่ปรับสูงขึ้นและเงินเดือนค่าจ้างพนักงาน

(3) ต้นทุนทางการเงินเพิ่มขึ้นจากงวดเดียวกันของปีก่อน 1.45 ล้านบาท คิดเป็นร้อยละ 16.35 เนื่องจากมีการกู้ยืมเงินระยะยาวเพิ่มขึ้น และ

(4) ค่าใช้จ่ายภาษีเงินได้ลดลงจากงวดเดียวกันของปีก่อน 6.96 ล้านบาท คิดเป็นร้อยละ 105.14 เนื่องจากไม่มีภาษีเงินได้นิติบุคคลที่ต้องชำระ

กำไรขั้นต้น

รายละเอียด	ไตรมาสที่ 1/2565		ไตรมาสที่ 1/2564	
	ล้านบาท	%	ล้านบาท	%
รายได้จากการขาย	670.48	100.00	683.03	100.00
หัก ต้นทุนขาย	633.23	94.44	589.76	86.34
กำไรขั้นต้น	37.25	5.56	93.27	13.66

บริษัทฯ มีกำไรขั้นต้นในไตรมาสที่ 1/2565 ทั้งสิ้น 37.25 ล้านบาท คิดเป็นร้อยละ 5.56 ของรายได้จากการขาย ลดลงจากงวดเดียวกันของปีก่อนที่มีกำไรขั้นต้น 93.27 ล้านบาท คิดเป็นร้อยละ 13.66 ของรายได้จากการขาย เนื่องจากราคาวัตถุดิบกากน้ำตาลซึ่งเป็นวัตถุดิบหลักในการผลิตเอทานอลปรับตัวเพิ่มขึ้นจากงวดเดียวกันของปีก่อนถึงร้อยละ 7.51



กำไรสุทธิ

รายละเอียด	หน่วยวัด	ไตรมาสที่ 1/2565	ไตรมาสที่ 1/2564	เพิ่มขึ้น (ลดลง)	คิดเป็น ร้อยละ (%)
กำไรสุทธิ	ล้านบาท	5.07	56.95	(51.88)	(91.10)
กำไรสุทธิต่อหุ้น	บาทต่อหุ้น	0.01	0.06	(0.05)	(83.33)
หมายเหตุ : มูลค่าหุ้นจดทะเบียนที่เรียกชำระแล้วหุ้นละ 1 บาท					

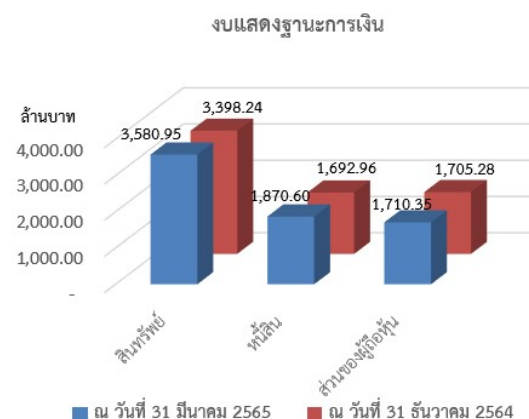
บริษัทฯ มีกำไรสุทธิในไตรมาสที่ 1/2565 ทั้งสิ้น 5.07 ล้านบาท ลดลงจากงวดเดียวกันของปีก่อน 51.88 ล้านบาท และมีกำไรสุทธิต่อหุ้น 0.01 บาท ลดลงจากจากงวดเดียวกันของปีก่อนหุ้นละ 0.05 บาท ตามเหตุผลที่ชี้แจงข้างต้นแล้ว

งบแสดงฐานะการเงิน

รายละเอียด	หน่วยวัด	ณ วันที่ 31 มีนาคม 2565	ณ วันที่ 31 ธันวาคม 2564	เพิ่มขึ้น (ลดลง)	คิดเป็นร้อยละ (%)
สินทรัพย์รวม	ล้านบาท	3,580.95	3,398.24	182.71	5.38
หนี้สินรวม	ล้านบาท	1,870.60	1,692.96	177.64	10.49
ส่วนของผู้ถือหุ้นรวม	ล้านบาท	1,710.35	1,705.28	5.07	0.30
มูลค่าหุ้นตามบัญชี	บาทต่อหุ้น	1.71	1.71	-	-
หมายเหตุ : มูลค่าหุ้นจดทะเบียนที่เรียกชำระแล้วหุ้นละ 1 บาท					

สินทรัพย์ : บริษัทฯ มีสินทรัพย์รวม ณ วันที่ 31 มีนาคม 2565 เพิ่มขึ้นจากวันสิ้นปี 2564 ทั้งสิ้น 182.71 ล้านบาท หรือเพิ่มขึ้นร้อยละ 5.38 เนื่องจาก

(1) สินทรัพย์หมุนเวียนเพิ่มขึ้นจากวันสิ้นปี 2564 ทั้งสิ้น 203.42 ล้านบาท หรือเพิ่มขึ้นร้อยละ 31.95 เนื่องจาก (ก) เงินสดและรายการเทียบเท่าเงินสดลดลง 5.48 ล้านบาท คิดเป็นร้อยละ 14.92 (ข) ลูกหนี้การค้าและลูกหนี้อื่นเพิ่มขึ้น 69.17 ล้านบาท คิดเป็นร้อยละ 34.95 (ค) สินค้าคงเหลือซึ่งส่วนใหญ่เป็นวัตถุดิบกากน้ำตาลเพิ่มขึ้น 390.56 ล้านบาท คิดเป็นร้อยละ 373.53 (ง) เงินจ่ายล่วงหน้าค่าซื้อสินค้าลดลง 245.01 ล้านบาท คิดเป็นร้อยละ 85.38 และ (จ) สินทรัพย์หมุนเวียนอื่นๆ ลดลง 5.82 ล้านบาท คิดเป็นร้อยละ 55.59



(2) สินทรัพย์ไม่หมุนเวียนลดลงจากวันสิ้นปี 2564 ทั้งสิ้น 20.71 ล้านบาท หรือลดจ้อยละ 0.75 เนื่องจาก (ก) สินทรัพย์ชีวภาพเพิ่มขึ้น 0.92 ล้านบาท คิดเป็นร้อยละ 7.94 (ข) ที่ดิน อาคารและอุปกรณ์ลดลง 20.23 ล้านบาท คิดเป็นร้อยละ 0.75 (ค) สินทรัพย์สิทธิการใช้ลดลง 1.92 ล้านบาท คิดเป็นร้อยละ 7.60 และ (ง) สินทรัพย์ไม่หมุนเวียนอื่นๆ ซึ่งส่วนใหญ่เป็นสินทรัพย์ภาษีเงินได้รอการตัดบัญชีเพิ่มขึ้น 0.52 ล้านบาท คิดเป็นร้อยละ 2.29

หนี้สิน : บริษัทฯ มีหนี้สินรวม ณ วันที่ 31 มีนาคม 2565 เพิ่มขึ้นจากวันสิ้นปี 2564 ทั้งสิ้น 177.64 ล้านบาท หรือคิดเป็นร้อยละ 10.49 เนื่องจาก (ก) เงินกู้ยืมระยะสั้นซึ่งส่วนใหญ่นำมาใช้ซื้อวัตถุดิบและใช้เป็นเงินทุนหมุนเวียนเพิ่มขึ้น 194.04 ล้านบาท คิดเป็นร้อยละ 25.41 (ข) เจ้าหนี้การค้าและเจ้าหนี้อื่นซึ่งส่วนใหญ่เป็นค่าวัตถุดิบเพิ่มขึ้น 39.06 ล้านบาท คิดเป็นร้อยละ 57.62 (ค) เงินกู้ยืมระยะยาวลดลง 49.92 ล้านบาท คิดเป็นร้อยละ 6.12 และ (ง) หนี้สินอื่นๆ ซึ่งส่วนใหญ่เป็นหนี้สินตามสัญญาเช่าลดลง 5.54 ล้านบาท คิดเป็นร้อยละ 12.12

ส่วนของผู้ถือหุ้น : บริษัทฯ มีส่วนของผู้ถือหุ้นรวม ณ วันที่ 31 มีนาคม 2565 เพิ่มขึ้นจากวันสิ้นปี 2564 ทั้งสิ้น 5.07 ล้านบาท หรือคิดเป็นร้อยละ 0.30 เนื่องจากมีกำไรสุทธิตามที่ชี้แจงข้างต้นแล้ว

กระแสเงินสด

รายละเอียด	(หน่วย : ล้านบาท)	
	ไตรมาสที่ 1/2565	ไตรมาสที่ 1/2564
เงินสดสุทธิใช้ไปในกิจกรรมดำเนินงาน	(126.72)	(323.65)
เงินสดสุทธิใช้ไปในกิจกรรมลงทุน	(20.87)	(25.88)
เงินสดสุทธิจากกิจกรรมจัดหาเงิน	142.11	344.74
เงินสดลดลงสุทธิ	(5.48)	(4.79)
เงินสดยกมาต้นงวด	36.74	26.50
เงินสดคงเหลือปลายงวด	31.26	21.71

(1) บริษัทฯ มีเงินสดสุทธิใช้ไปในกิจกรรมดำเนินงานในไตรมาสที่ 1/2565 ทั้งสิ้น 126.72 ล้านบาท เนื่องจาก (ก) มีกำไรก่อนภาษี 4.73 ล้านบาท (ข) รายการที่ไม่กระทบเงินสด เช่น ค่าเสื่อมราคา 52.01 ล้านบาท (ค) สินทรัพย์ดำเนินงานอันได้แก่ ลูกหนี้การค้าและลูกหนี้อื่น สินค้าคงเหลือ เงินจ่ายล่วงหน้าค่าซื้อสินค้า สินทรัพย์หมุนเวียนอื่นๆ เพิ่มขึ้น 208.21 ล้านบาท (ง) หนี้สินดำเนินงานอันได้แก่ เจ้าหนี้การค้าและเจ้าหนี้อื่น หนี้สินหมุนเวียนอื่นๆ เพิ่มขึ้น 35.06 ล้านบาท และ (จ) ดอกเบี้ยจ่าย 10.31 ล้านบาท

(2) บริษัทฯ มีเงินสดสุทธิใช้ไปในกิจกรรมลงทุนในไตรมาสที่ 1/2565 ทั้งสิ้น 20.87 ล้านบาท เนื่องจาก (ก) ต้นทุนการปลูกต้นไม้ตามโครงการปลูกป่าเศรษฐกิจ 0.92 ล้านบาท และ (ข) ซื้อทรัพย์สิน 19.95 ล้านบาท

(3) บริษัทฯ มีเงินสดสุทธิจากกิจกรรมจัดหาเงินในไตรมาสที่ 1/2565 ทั้งสิ้น 142.11 ล้านบาท เนื่องจาก (ก) กู้ยืมเงินระยะสั้นจากสถาบันการเงิน 194.04 ล้านบาท (ข) ชำระคืนเงินกู้ยืมระยะยาว 50 ล้านบาท และ (ค) ชำระหนี้สินตามสัญญาเช่า 1.93 ล้านบาท



สภาพคล่องและความเพียงพอของเงินทุน

(1) บริษัทฯ มีอัตราส่วนสภาพคล่อง (CURRENT RATIO) และมีอัตราส่วนสภาพคล่องหมุนเร็ว (QUICK RATIO) ณ วันที่ 31 มีนาคม 2565 เท่ากับ 0.64 เท่า และ 0.23 เท่าตามลำดับ ซึ่งเป็นอัตราส่วนที่ต่ำแต่บริษัทฯ ยังมีสินค้าคงเหลือที่จะสามารถขายและเปลี่ยนเป็นเงินสดได้ง่าย กอปรกับลูกหนี้การค้าเป็นบริษัทน้ำมันขนาดใหญ่ที่มีความมั่นคงทางการเงินสูง อีกทั้งยังมีกระแสเงินสดจากการดำเนินงาน (CASH GENERATION) และวงเงินสินเชื่อที่จะใช้ในการดำเนินงานได้อย่างเพียงพอโดยได้รับการสนับสนุนจากสถาบันการเงินด้วยดีตลอดมา

(2) บริษัทฯ มีอัตราส่วนหนี้สินรวมต่อส่วนของผู้ถือหุ้นรวม (TOTAL DEBT TO EQUITY RATIO) ณ วันที่ 31 มีนาคม 2565 เท่ากับ 1.09:1 เท่า

(3) บริษัทฯ มีวงจรเงินสด (CASH CYCLE) ในไตรมาสที่ 1/2565 เท่ากับ 36.70 วัน เพิ่มขึ้นจากวันสิ้นปี 2564 จำนวน 18.16 วัน โดยมีระยะเวลาเรียกเก็บหนี้โดยเฉลี่ย 36.67 วัน เพิ่มขึ้นจากวันสิ้นปี 2564 จำนวน 7.41 วัน มีระยะเวลาขายสินค้าสำเร็จรูปโดยเฉลี่ย 11.70 วัน เพิ่มขึ้นจากวันสิ้นปี 2564 จำนวน 9.10 วัน และมีระยะเวลาชำระหนี้เจ้าหนี้การค้าโดยเฉลี่ย 11.67 วัน ลดลงจากวันสิ้นปี 2564 จำนวน 1.65 วัน

ภาระผูกพันด้านหนี้สิน

บริษัทฯ มีภาระผูกพันตามเงื่อนไขในสัญญากู้ยืมเงินกับธนาคารพาณิชย์ในประเทศแห่งหนึ่ง ดังนี้

(1) บริษัทฯ จะต้องปฏิบัติตามเงื่อนไขการดำรงอัตราส่วน D/E (DEBT TO EQUITY RATIO) ไม่เกินกว่า 2.50 เท่า และ DSCR (DEBT SERVICE COVERAGE RATIO) ไม่ต่ำกว่า 1.10 เท่าจนกว่าสัญญากู้ยืมเงินจะสิ้นสุดลง ณ วันที่ 31 มีนาคม 2565 บริษัทฯ ไม่สามารถดำรงอัตราส่วน DSCR ได้ตามข้อผูกพันในสัญญากู้ยืมเงินที่ทำไว้ อย่างไรก็ตาม ธนาคารผู้ให้กู้ได้มีหนังสือผ่อนผันเงื่อนไขเรื่องการดำรงอัตราส่วนทางการเงินแล้วเมื่อวันที่ 27 ตุลาคม 2564

(2) บริษัทฯ ลานนารีซอร์สเซส จำกัด (มหาชน) (“ลานนา”) ซึ่งเป็นบริษัทแม่จะต้องดำรงสัดส่วนการถือหุ้นในบริษัทฯ ไม่ให้ต่ำกว่าร้อยละ 50 ของจำนวนหุ้นทั้งหมดตลอดอายุสัญญากู้ยืมเงิน ซึ่งลานนายังไม่มีนโยบายลดสัดส่วนการถือหุ้นในบริษัทฯ ให้ต่ำกว่าร้อยละ 50 ของจำนวนหุ้นทั้งหมดแต่อย่างใด

(3) บริษัทฯ จะไม่สามารถจ่ายเงินปันผลให้แก่ผู้ถือหุ้นหากบริษัทฯ ไม่สามารถปฏิบัติตามเงื่อนไขที่กำหนดในสัญญากู้ยืมเงิน เช่น การดำรงอัตราส่วน D/E และ DSCR, การดำรงสัดส่วนการถือหุ้นของลานนาในบริษัทฯ เป็นต้น เว้นแต่จะได้รับการผ่อนผันจากเจ้าหนี้ผู้ให้กู้ยืมดังกล่าว



แนวโน้มในอนาคต

ด้วยสถานการณ์ COVID-19 ที่คลี่คลายลง มีการผ่อนผันมาตรการควบคุมต่างๆ มากขึ้น ส่งผลให้ความต้องการใช้น้ำมันเชื้อเพลิงและเอทานอลมีแนวโน้มที่ดีขึ้น ประกอบกับสถานการณ์ราคาน้ำมันตลาดโลกที่ปรับตัวสูงขึ้นตั้งแต่ไตรมาส 1 ต่อเนื่องไตรมาส 2 ส่งผลให้แรงกดดันต่อราคาจำหน่ายเอทานอลลดลง และคาดว่าบริษัทฯ จะสามารถปรับเพิ่มราคาจำหน่ายเอทานอลได้สูงขึ้น