

คำอธิบายและวิเคราะห์ของฝ่ายจัดการ

ผลการดำเนินงานประจำไตรมาส 1 ปี 2565

การส่งออกของไทยไตรมาสแรกของปี 2565 (มกราคม - มีนาคม) ขยายตัว 14.9% ขณะที่การนำเข้าขยายตัว 18.4% มีปัจจัยสำคัญที่ช่วยสนับสนุนการส่งออกเพิ่มขึ้น ยังเป็นผลมาจากการส่งเสริมผ่านนโยบายซอฟพาวเวอร์ของกระทรวงพาณิชย์ที่ผลักดัน 4 กลุ่มสินค้าสำคัญ คือ อาหาร ดิจิทัลคอนเทนต์ สุขภาพความงามและสินค้าที่มีจุดขายเป็นอัตลักษณ์ของไทย การจัดทำมาตรการเชิงรุกด้านการบริหารจัดการผลไม้ มีผลทำให้ตัวเลขการส่งออกในภาพรวมเป็นบวก โดยเฉพาะตลาดจีนซึ่งมีการเจรจากับด้านต่างๆ ในการส่งออกทางบกล่าสุด ด้านส่งออกผลไม้ไทยไปจีนที่ประกอบด้วย 4 ด้านหลัก คือ ด้านไม้ฮาน ด้านหย่อ้อ๊กวาน ด้านผิงเสียงและด้านตงซิง ที่ด้านตงซิงได้ปิดมากระยะหนึ่ง วันนี้ได้มีการเปิดด้านตงซิงแล้ว จะเป็นปัจจัยช่วยให้การส่งผลไม้ไทยไปจีนทางบกคล่องตัวขึ้น นอกจากนี้การส่งออกทางเรือ การขาดแคลนตู้เริ่มคลี่คลาย กระทรวงการต่างประเทศประสานกับทางการจีนมีส่วนช่วยอำนวยความสะดวกที่ทำเรือตอนใต้ของจีนอย่างน้อย 3 ท่า คล่องตัวขึ้นทำให้ตัวเลขการส่งออกทางเรือเพิ่มขึ้น อีกทั้งอัตราค่าระวางเรือจากไทยไปยุโรป เริ่มลดลงในขณะที่บางเส้นทางไม่เพิ่มขึ้น จะเป็นตัวช่วยอีกตัวหนึ่ง ค่าเงินบาทอ่อนค่า มีส่วนช่วยทำให้การส่งออกการแข่งขันในตลาดโลกแข่งขันได้มากขึ้น เชื่อว่าภาพการส่งออกโดยรวมยังเป็นไปในทิศทางที่ดีขึ้น

จากผลประกอบการในไตรมาส 1 ปี 2565 บริษัท เติบโตเป็นไปตามเป้าหมายกลยุทธ์ที่วางไว้และยังมีการเติบโตไปในทิศทางเดียวกันกับการนำเข้าและการส่งออกของประเทศไทยด้วย โดยบริษัท มีรายได้จากการบริการในไตรมาส 1/2565 เท่ากับ 2,154.96 ล้านบาท เติบโตเมื่อเทียบกับช่วงเวลาเดียวกันในปีก่อน 67.66% โดยเฉพาะการให้บริการขนส่งทางทะเล (Sea Freight) เติบโตค่อนข้างสูงถึง 216% เมื่อเทียบกับช่วงเวลาเดียวกันในปีก่อน และบริษัท มีกำไรสุทธิในไตรมาส 1/2565 เท่ากับ 157.73 ล้านบาท เติบโตเมื่อเทียบกับช่วงเวลาเดียวกันในปีก่อน 93.31%

สรุปผลการดำเนินงานของบริษัท

หน่วย : ล้านบาท

งบกำไรขาดทุน	Q1/2565	Q1/2564	%เปลี่ยนแปลง
รายได้จากการให้บริการ	2,154.96	1,285.28	67.66
กำไรขั้นต้น	342.83	219.31	56.32
รายได้อื่น	10.89	2.09	420.96
ค่าใช้จ่ายในการขาย	37.39	20.80	79.75
ค่าใช้จ่ายในการบริหาร	116.39	78.07	49.08
ต้นทุนทางการเงิน	5.54	2.72	103.68
ค่าใช้จ่ายภาษีเงินได้	30.38	19.76	53.77
กำไรสุทธิ	164.02	100.05	63.94
การแบ่งปันกำไร			
ส่วนที่เป็นของผู้ถือหุ้นของบริษัท	157.73	81.60	93.31
ส่วนที่เป็นของผู้มีส่วนได้เสียที่ไม่มีอำนาจควบคุมของบริษัทย่อย	6.29	18.45	(65.92)

โดยผลการดำเนินงาน บริษัท มีรายได้จากการบริการสำหรับไตรมาส 1/2565 เท่ากับ 2,154.96 ล้านบาท เพิ่มขึ้น 869.68 ล้านบาท คิดเป็น 67.66% ของรายได้ในปีก่อนสำหรับงวดเดียวกัน โดยรายได้ที่เพิ่มขึ้นมีผลทำให้กำไรสุทธิสำหรับไตรมาส 1/2565 เท่ากับ 157.73 ล้านบาท เพิ่มขึ้น 76.14 ล้านบาท คิดเป็น 93.31% ของกำไรสุทธิในปีก่อนสำหรับงวดเดียวกัน สาเหตุที่กำไรสุทธิเพิ่มขึ้น เกิดจากรายได้จากการขนส่งสินค้าทางทะเลยังมีปริมาณการขนส่งที่เพิ่มขึ้นอย่างต่อเนื่อง และเป็นไปตามกลยุทธ์ของบริษัท ในกลุ่มลูกค้าเป้าหมาย ได้แก่ กลุ่มอุตสาหกรรมอิเล็กทรอนิกส์และชิ้นส่วนยานยนต์ ประกอบกับการส่งออกทางเรือ การขาดแคลนตู้เริ่มคลี่คลาย มีผลทำให้บริษัท สามารถจัดการบริการขนส่ง

ให้กับลูกค้าได้อย่างรวดเร็วมากขึ้น ตอบโจทย์ความต้องการการขนส่งที่เพิ่มขึ้นของลูกค้าได้อย่างมีประสิทธิภาพ โดยบริษัทฯ สามารถจัดการขนส่งสินค้าตามความต้องการของลูกค้าได้เป็นอย่างดี

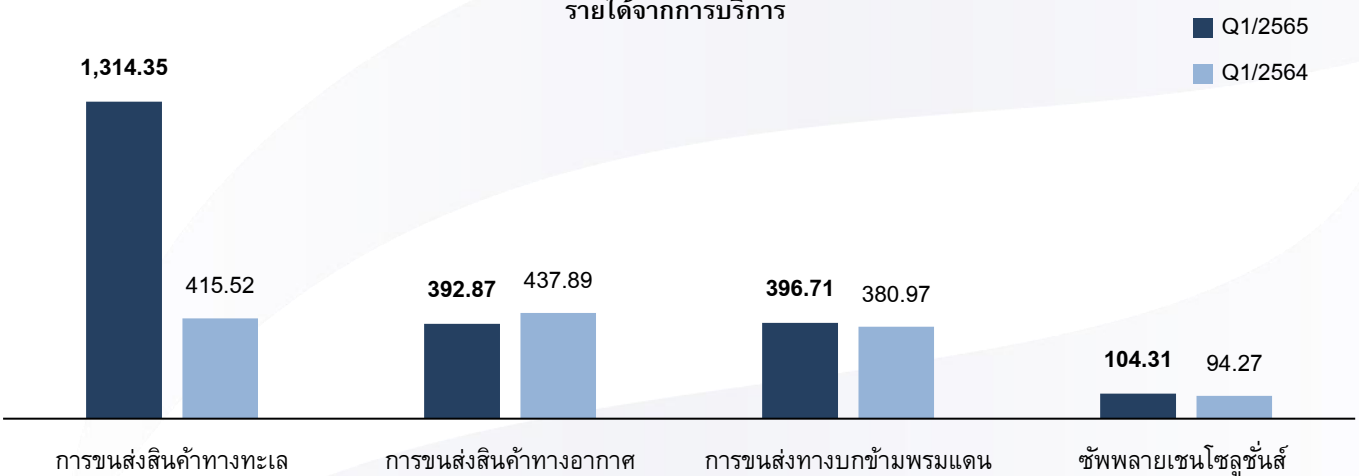
กำไรขั้นต้นของบริษัทฯ สำหรับไตรมาส 1/2565 เท่ากับ 342.83 ล้านบาท เพิ่มขึ้น 123.52 ล้านบาท คิดเป็น 56.32% ของกำไรขั้นต้นในปีก่อนสำหรับงวดเดียวกัน เกิดจากรายได้ที่เพิ่มขึ้นส่วนใหญ่จากการบริการขนส่งสินค้าทางเรือและขนส่งทางบกข้ามพรมแดน ค่าใช้จ่ายในการขายสำหรับไตรมาส 1/2565 เท่ากับ 37.39 ล้านบาท เพิ่มขึ้น 16.59 ล้านบาท คิดเป็น 79.75% เพิ่มขึ้นสอดคล้องกับยอดขายและกำไรที่เพิ่มขึ้น ส่วนค่าใช้จ่ายในการบริหารสำหรับไตรมาส 1/2565 เท่ากับ 116.39 ล้านบาท เพิ่มขึ้น 38.32 ล้านบาท คิดเป็น 49.08% เกิดจากระหว่างปี 2564 บริษัทฯ ย่อยได้มีลงทุนจัดตั้งบริษัทใหม่ขึ้นมา จึงทำให้มีค่าใช้จ่ายในการบริหารสำหรับไตรมาส 1/2565 เพิ่มขึ้น เมื่อเปรียบเทียบกับปีก่อนสำหรับงวดเดียวกัน โดยบริษัทที่จัดตั้งใหม่ ได้แก่ WICE Logistics (Malaysia) Sdn. Bhd., บริษัท ยูโรเอเชีย ทรานสปอร์ต จำกัด และ Euroasia Integrated Logistics Services Sdn. Bhd. โดยสัดส่วนค่าใช้จ่ายในการบริหารต่อรายได้สำหรับไตรมาส 1/2565 เท่ากับ 5.37% ลดลงจากงวดเดียวกันของปีก่อน ซึ่งมีสัดส่วนเท่ากับ 6.06% แสดงให้เห็นว่าบริษัทฯ มีการบริหารสัดส่วนค่าใช้จ่ายต่อรายได้ที่เหมาะสมและมีประสิทธิภาพมากขึ้น

กำไรสุทธิของบริษัทฯ สำหรับไตรมาส 1/2565 เท่ากับ 157.73 ล้านบาทเพิ่มขึ้น 76.14 ล้านบาท คิดเป็น 93.31% ของกำไรสุทธิในปีก่อนสำหรับงวดเดียวกัน และบริษัทฯ มีความสามารถในการทำกำไรเพิ่มขึ้นโดยจะเห็นว่าอัตรากำไรสุทธิดีขึ้น โดยในไตรมาส 1/2565 เท่ากับ 7.28% เทียบกับ ไตรมาส 1/2564 เท่ากับ 6.34%

ผลการดำเนินงานตามส่วนงาน

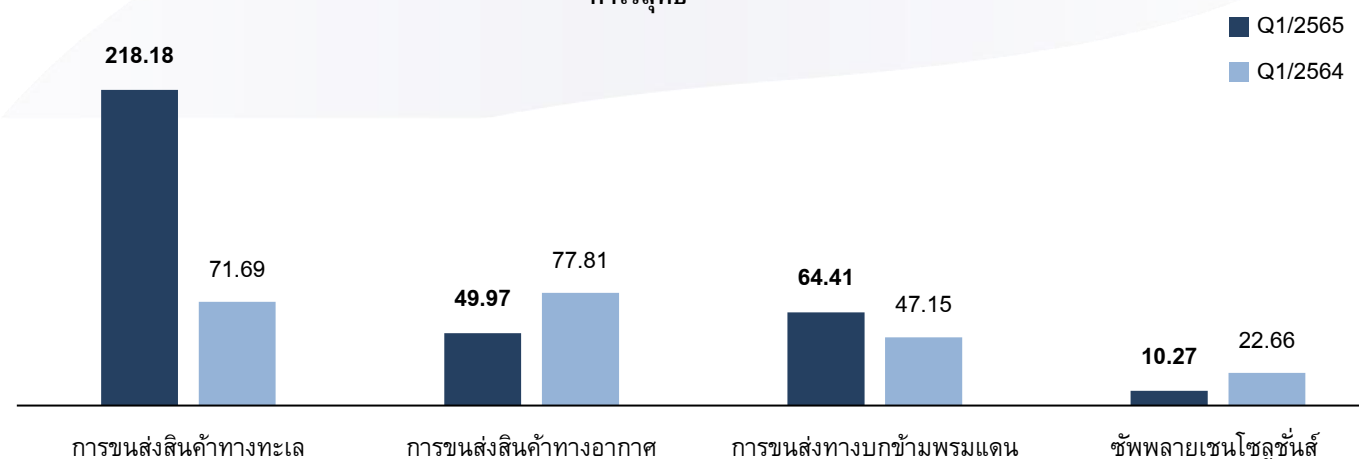
หน่วย : ล้านบาท

รายได้จากการบริการ



หน่วย : ล้านบาท

กำไรสุทธิ



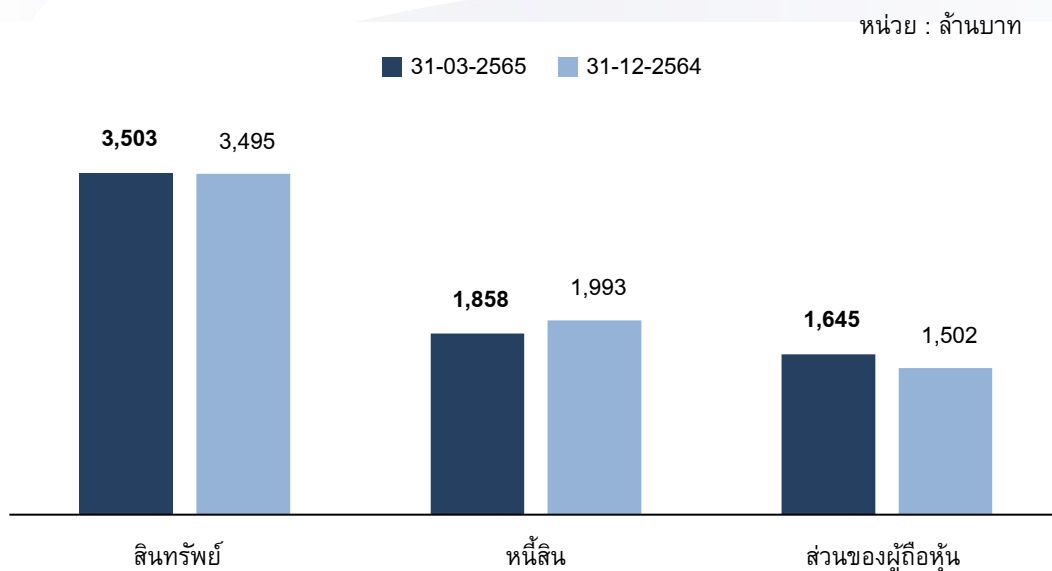
รายได้จากการขนส่งสินค้าทางทะเล สำหรับไตรมาส 1/2565 เท่ากับ 1,314.35 ล้านบาทเพิ่มขึ้น 898.83 ล้านบาท คิดเป็น 216.31% ของรายได้ในปีก่อนสำหรับงวดเดียวกัน สำหรับบริการขนส่งสินค้าทางทะเลปริมาณการบริการขนส่งเติบโตอย่างต่อเนื่อง จากความต้องการใช้บริการที่เพิ่มขึ้นจากการฟื้นตัวของเศรษฐกิจหลังสถานการณ์โรค COVID - 19 ทำให้บริษัทฯ มีปริมาณการขนส่งที่เพิ่มขึ้นเป็นไปตามแผนที่กำหนดเอาไว้ กำไรขั้นต้นจากการขนส่งสินค้าทางทะเล สำหรับไตรมาส 1/2565 เท่ากับ 218.18 ล้านบาทเพิ่มขึ้น 146.49 ล้านบาท คิดเป็น 204.33% ของกำไรขั้นต้นในปีก่อนสำหรับงวดเดียวกัน

รายได้จากการขนส่งสินค้าทางอากาศ สำหรับไตรมาส 1/2565 เท่ากับ 392.87 ล้านบาท ลดลง 45.02 ล้านบาท คิดเป็น 10.28% ของรายได้ในปีก่อนสำหรับงวดเดียวกัน สาเหตุเกิดจากในปี 2563 ต่อเนื่องมาจนถึงต้นปี 2564 บริษัทฯ มีการทำ Charter Flight เป็นจำนวนมาก จึงทำให้บริษัทฯ มีรายได้และต้นทุนค่อนข้างสูง เมื่อเปรียบเทียบกับปีนี้จึงทำให้รายได้จากการบริการทางอากาศสำหรับไตรมาส 1/2565 ลดลงจากปีก่อนสำหรับงวดเดียวกัน

รายได้จากการขนส่งทางบกข้ามแดน สำหรับไตรมาส 1/2565 เท่ากับ 396.71 ล้านบาทเพิ่มขึ้น 15.74 ล้านบาท คิดเป็น 4.13% ของรายได้ในปีก่อนสำหรับงวดเดียวกัน สาเหตุเกิดจากการขนส่งทางบกข้ามแดนเป็นบริการที่ยังคงมีความต้องการในการใช้บริการค่อนข้างมาก ถึงแม้ว่าในช่วงต้นปี 2565 การปิดด่านที่ประเทศจีนอาจเป็นอุปสรรคต่อการขนส่งทางบกข้ามแดน แต่บริษัทฯ ก็มีแผนในการแก้ปัญหาดังกล่าวให้กับลูกค้าได้ โดยการขนส่งทางรถไฟ (Road-Rail Service) เชื่อมต่อเส้นทางการขนส่งทางรถบรรทุกไปยังรถไฟ จากประเทศลาว - จีน เพื่อเพิ่มความเร็วในการขนส่งให้กับลูกค้า จึงเป็นบริการอีกทางเลือกหนึ่งที่ช่วยลดปัญหาการติดค้างของสินค้าหน้าด่านศุลกากร กำไรขั้นต้นจากการขนส่งสินค้าทางบกข้ามแดน สำหรับไตรมาส 1/2565 เท่ากับ 64.41 ล้านบาท เพิ่มขึ้น 17.26 ล้านบาท คิดเป็น 36.61% ของกำไรขั้นต้นในปีก่อนสำหรับงวดเดียวกัน และบริษัทฯ มีความสามารถในการทำกำไรสำหรับการขนส่งทางบกข้ามแดนเพิ่มขึ้น โดยจะเห็นว่าอัตรากำไรขั้นต้นดีขึ้นโดยในไตรมาส 1/2565 เท่ากับ 16.24% เทียบกับ ไตรมาส 1/2564 เท่ากับ 12.38%

รายได้จาก Supply Chain Solutions สำหรับไตรมาส 1/2565 เท่ากับ 104.31 ล้านบาทเพิ่มขึ้น 10.05 ล้านบาท คิดเป็น 10.66% ของรายได้ในปีก่อนสำหรับงวดเดียวกัน เนื่องจากบริษัทฯ เริ่มมีการขยายงานในส่วนที่เป็น Warehouse / Distribution มากขึ้น ทำให้บริษัทฯ เริ่มมีรายได้เพิ่มขึ้นจากการที่บริษัทฯ ได้มีการเปิดคลังสินค้าใหม่พื้นที่ 10,000 ตารางเมตร ตั้งแต่ช่วงกลางปี 2564 เป็นต้นมา สำหรับกำไรขั้นต้นไตรมาส 1/2565 เท่ากับ 10.27 ล้านบาท ลดลง 12.39 ล้านบาท คิดเป็น 54.67% ของกำไรขั้นต้นในปีก่อนสำหรับงวดเดียวกัน สาเหตุเกิดจากยังมีต้นทุนค่าใช้จ่ายของการเปิดคลังสินค้าใหม่จึงทำให้กำไรลดลง

การวิเคราะห์ฐานะทางการเงิน



บริษัทฯ มีสินทรัพย์รวม ณ วันที่ 31 มีนาคม 2565 และวันที่ 31 ธันวาคม 2564 เท่ากับ 3,502.60 ล้านบาท และ 3,495.44 ล้านบาท ตามลำดับ เพิ่มขึ้น 7.16 ล้านบาท คิดเป็น 0.20% เกิดจากมีเงินสดเพิ่มขึ้นซึ่งได้รับจากการเก็บเงินจากลูกหนี้ จึงมีผลทำให้ลูกหนี้การค้าลดลง

บริษัทฯ มีหนี้สินรวม ณ วันที่ 31 มีนาคม 2565 และวันที่ 31 ธันวาคม 2564 เท่ากับ 1,857.93 ล้านบาท และ 1,993.37 ล้านบาท ตามลำดับ ลดลง 135.43 ล้านบาท คิดเป็น 6.79% เกิดจากระหว่างงวดมีการชำระเงินกู้ยืมทำให้หนี้สินลดลง

เหตุการณ์สำคัญของบริษัทในไตรมาส 1/2565

1. เมื่อวันที่ 22 กุมภาพันธ์ 2565 กรรมการบริหารยูโรเอเชีย ทรานสปอร์ต จำกัด (บริษัทย่อย) ได้มีมติให้เรียกชำระค่าหุ้นสามัญที่ยังชำระไม่ครบจำนวน 4,500,000 หุ้น มูลค่าอีก 7.50 บาทต่อหุ้น บริษัทฯ ได้จ่ายชำระค่าหุ้นรวมจำนวน 33.75 ล้านบาท เมื่อวันที่ 25 กุมภาพันธ์ 2565
2. เมื่อวันที่ 16 มีนาคม 2565 ที่ประชุมสามัญผู้ถือหุ้นบริษัท ไวส์ ซัพพลายเซน โซลูชัน จำกัด มีมติเพิ่มทุนจดทะเบียนจากเดิม 13.5 ล้านบาท เป็นทุนจดทะเบียนใหม่จำนวน 80 ล้านบาท โดยการออกหุ้นสามัญเพิ่มอีกจำนวน 66,500 หุ้น ในราคามูลค่าตราไว้หุ้นละ 1,000 บาท บริษัทฯ ได้จ่ายชำระค่าหุ้นเพิ่มทุนรวมจำนวน 33.25 ล้านบาท เมื่อวันที่ 16 มีนาคม 2565 และบันทึกเป็นค่าใช้จ่ายค้างจ่ายจัดประเภทไว้อยู่ในบัญชีเจ้าหนี้การค้าและเจ้าหนี้อื่น

มุมมองของผู้บริหารต่อแนวโน้มและกลยุทธ์สำหรับไตรมาส 2/2565

หลังสถานการณ์การแพร่ระบาดของโรค COVID-19 บริษัทฯ มองว่าเศรษฐกิจ จะกลับมาฟื้นตัวอย่างมีสาระสำคัญ เนื่องจากบริษัทฯ มองเห็นสัญญาณการใช้บริการการขนส่งที่ลูกค้ากลุ่มเป้าหมายหลักของบริษัทฯ ที่มีความต้องการขนส่งต่อเนื่องค่อนข้างสูง ทำให้บริษัทฯ มองเห็นโอกาสในการบริหารจัดการเพื่อให้มีความสามารถในการรองรับความต้องการในการขนส่งของลูกค้า ให้สามารถขนส่งได้ ในทุกรูปแบบ

1. การบริการขนส่งทางทะเล บริษัทฯ คาดการณ์ว่าปริมาณการขนส่งจะเพิ่มสูงขึ้นต่อเนื่องตลอดปี 2565 โดยเฉพาะกลุ่มประเทศสหรัฐอเมริกา และจีน ซึ่งเป็นตลาดหลักของบริษัทฯ ที่มีความเชี่ยวชาญในการบริหารจัดการด้านการขนส่งเป็นอย่างดี ประกอบกับบริษัทฯ มีสาขาพันธมิตรการให้บริการในกลุ่มเหล่านี้อย่างแข็งแกร่ง เป็นข้อได้เปรียบในการบริหารงานได้อย่างรวดเร็วและมีประสิทธิภาพ ตอบสนองความต้องการของลูกค้าได้เป็นอย่างดี
2. การบริการขนส่งทางบกข้ามพรมแดน (Cross Border Services) ภายใต้การบริหารงานของบริษัท ยูโรเอเชีย โทเทิล โลจิสติกส์ จำกัด (ETL) ถึงแม้ว่าต้นทุนการขนส่งที่สูงขึ้นจากราคาน้ำมันที่ปรับตัว ไม่ได้ส่งผลกระทบต่อบริษัทฯ ในขณะนี้ โดยบริษัทฯ ได้มีการเตรียมแผนบริหารต้นทุนขนส่งล่วงหน้าก่อนทำสัญญา โดยการกำหนดราคาต้นทุนน้ำมันให้อยู่ในค่าบริการขนส่ง ซึ่งเป็นไปตามที่ตกลงกันในสัญญาบริการสำหรับกลุ่มลูกค้าระยะยาวของบริษัทฯ และติดตามสถานการณ์พร้อมปรับราคาค่าต้นทุนน้ำมันสำหรับกลุ่มลูกค้าสัญญาระยะสั้น อีกทั้งมีการเจรจากับลูกค้าอย่างต่อเนื่องเพื่อรักษาอัตราค่าบริการให้อยู่ในระดับที่เหมาะสม และจากกรณีที่ประเทศจีน ล็อกดาว์พรมแดน บริษัทฯ ได้มีการเสนอการให้บริการขนส่งทางรถไฟ (Road-Rail Service) หรือขนส่งทางราง เชื่อมต่อเส้นทางขนส่งทางรถบรรทุกไปยังรถไฟประเทศลาว-จีน แก่ลูกค้า เพื่อเป็นทางเลือกในการขนส่ง ซึ่งการให้บริการขนส่งทางรางของ บริษัทฯ นับตั้งแต่ต้นปีมาจนถึงปัจจุบันให้บริการไปแล้ว 200 กว่าเที่ยว
3. บริษัท ไวส์ ซัพพลายเซน โซลูชันส์ จำกัด (บริษัทย่อย) ผู้ให้บริการด้านโลจิสติกส์และซัพพลายเซนโซลูชันส์แบบครบวงจร ทั้งงานคลังสินค้า การกระจายสินค้า การขนส่งสินค้า (Equipment) ขนาดใหญ่ ซึ่งเป็นบริษัทย่อย มีแผนเตรียมเปิดคลังสินค้าแห่งใหม่เพื่อรับงานบริหารคลังสินค้าเพิ่มเติมพื้นที่รวมประมาณ 20,000 ตารางเมตร ซึ่งจะมีการรับรู้อย่างได้เข้ามาช่วงกลางปี 2565

จากแผนกลยุทธ์ดังกล่าวข้างต้นบริษัทฯ ยังคงมุ่งมั่นสร้างการเติบโตอย่างต่อเนื่อง จากการบริหารจัดการที่ดีของบริษัทฯ และการลงทุนขยายบริการ รวมถึงการขยายเครือข่ายโลจิสติกส์ ให้เป็นไปตามแผนกลยุทธ์ของบริษัทฯ ที่กำหนดเอาไว้ บริษัทฯ มีความมั่นใจว่าตลอดปี 2565 จะเติบโตได้อย่างต่อเนื่องตามแผนกลยุทธ์ที่วางเอาไว้อย่างแน่นอน