

ที่ 011/2565

วันที่ 11 พฤษภาคม 2565

เรื่อง คำอธิบายและวิเคราะห์ของฝ่ายจัดการ ผลการดำเนินงานประจำไตรมาสที่ 1 ปี 2565

เรียน กรรมการและผู้จัดการ ตลาดหลักทรัพย์แห่งประเทศไทย

บริษัท พรินซิเพิล แคปิตอล จำกัด (มหาชน) ("บริษัทฯ") และบริษัทย่อย ขอเรียนชี้แจงผลการดำเนินงานสำหรับงวดไตรมาสที่ 1 ประจำปี 2565 สิ้นสุดวันที่ 31 มีนาคม 2565 โดยเปรียบเทียบกับงวดไตรมาสเดียวกันของปี 2564 ดังนี้

เหตุการณ์สำคัญที่เกิดขึ้นในไตรมาสที่ 1 ปี 2565

เมื่อวันที่ 28 กุมภาพันธ์ 2565 บริษัทฯ และ บริษัท วีเรสซิเดนซ์ จำกัด (เจ้าของกรรมสิทธิ์โครงการซัมเมอร์เซ็ท เอกมัย แวงค็อก (SEB) และบริษัทย่อยของบริษัทฯ) ได้เข้าร่วมโครงการพัสดุพัสดุพัสดุ (Asset Warehousing) กับธนาคารกรุงศรีอยุธยา จำกัด (มหาชน) (ผู้รับโอน) ตามมาตรการช่วยเหลือฟื้นฟูผู้ประกอบการที่ได้รับผลกระทบจากการระบาดของโควิด-19 ของธนาคารแห่งประเทศไทย เพื่อเป็นการปรับปรุงโครงสร้างหนี้ของบริษัทฯ โดยนำที่ดินพร้อมสิ่งปลูกสร้างของ SEB รวม 4 อาคาร ซึ่งใช้ประกอบธุรกิจโรงแรมและเซอร์วิสอพาร์ทเมนท์ โอนกรรมสิทธิ์ให้แก่ผู้รับโอนเพื่อตีทรัพย์สินชำระหนี้ของบริษัทฯ โดยผู้รับโอนให้สิทธิแก่บริษัทฯ และหรือเจ้าของกรรมสิทธิ์โครงการ ในการซื้อทรัพย์สินคืนในเวลา 3 ปี (และสามารถขยายระยะเวลาโครงการฯ ได้อีก 2 ครั้ง คราวละ 1 ปี) โดยมูลค่ารวมของสิ่งตอบแทนเท่ากับ 1,500,000,000 บาท

เมื่อวันที่ 14 มีนาคม 2565 บริษัท พรินซิเพิล เฮลท์แคร์ จำกัด (บริษัทย่อยของบริษัทฯ) ได้ทำรายการเข้าซื้อหุ้นสามัญของบริษัท ผิวดิคลินิก เอสเจทีเอส จำกัด มูลค่าเงินลงทุนรวมทั้งสิ้น 302,500,000 บาท โดยเข้าซื้อหุ้นสามัญจากผู้ขายเป็นเงินจำนวน 252,500,000 บาท และจองซื้อหุ้นสามัญเพิ่มทุนของผิวดิคลินิก เป็นเงินจำนวน 50,000,000 บาท เพื่อขยายธุรกิจให้บริการด้านผิวพรรณ ศัลยกรรมความงามและการดูแลสุขภาพแบบองค์รวม

ภาวะเศรษฐกิจและอุตสาหกรรมที่มีผลต่อการดำเนินงาน นโยบาย กลยุทธ์ และการเลือกตัดสินใจทางธุรกิจ

ในไตรมาสแรกของปี 2565 ธุรกิจโรงพยาบาลของบริษัทฯ มีรายได้เติบโตสูงขึ้นอย่างต่อเนื่อง เป็นผลจากปัจจัยหนุนของโควิด-19 และการเปิดศูนย์การแพทย์เฉพาะทางต่าง ๆ ถึง 21 ศูนย์ทั่วประเทศ ทำให้อาณาเขตผู้ป่วยนอกและผู้ป่วยในเพิ่มขึ้นจากการให้บริการด้านต่าง ๆ เช่น ศูนย์การรักษาโรคมะเร็งฮอไรซัน ร่วมกับ Bumrungrad Health Network, ศูนย์สุขภาพเพศชาย, ศูนย์เฉพาะทางด้านกระดูกและข้อ รวมถึงการให้บริการต่าง ๆ ที่เกี่ยวข้องกัโควิด-19 เช่น การตรวจคัดกรองโควิด-19 การรับรักษาผู้ป่วยโควิด-19 ทั้งผู้ป่วยที่รับการตรวจคัดกรองฯ จากโรงพยาบาลในเครือ และฮอสพิเทล อีกทั้งยังมีรายได้จากการจำหน่ายวัคซีนทางเลือก และการให้บริการฉีดวัคซีนแก่ประชาชนทั่วไป โดยโรงพยาบาลในเครือทุกแห่ง มีรายได้สูงกว่าไตรมาสเดียวกันของปีที่ผ่านมาถึง 1,339.1 ล้านบาท (ร้อยละ 206.7) โดยเฉพาะโรงพยาบาลพรินซ์ สุวรรณภูมิ ที่มีรายได้สูงขึ้นถึง 678.4 ล้านบาท (ร้อยละ 897.1) จากการผ่อนคลายมาตรการของรัฐบาลที่ทำให้กิจกรรมทางเศรษฐกิจได้ ทำให้ผู้ป่วยปกติในประเทศมีแนวโน้มทยอยกลับมาใช้บริการเพิ่มขึ้น การผ่อนคลายให้

ชาวต่างชาติเดินทางเข้าประเทศไทย ซึ่งรวมถึงผู้ที่ต้องการรับบริการสุขภาพในไทย การเข้าสู่สังคมผู้สูงอายุ การเพิ่มขึ้นของกลุ่มชนชั้นกลางที่มีอำนาจซื้อมากขึ้น รวมทั้งบริษัทฯ มีการนำ Digital Platform เข้ามาใช้เพื่อตอบสนองคนใช้ในการให้บริการแบบ New normal มากขึ้น เช่น Tele-medicine, Home delivery services ซึ่งคาดว่าจะเข้ามามีบทบาทและเป็นอีกหนึ่งช่องทางในการสร้างรายได้ให้กับธุรกิจเพิ่มขึ้น

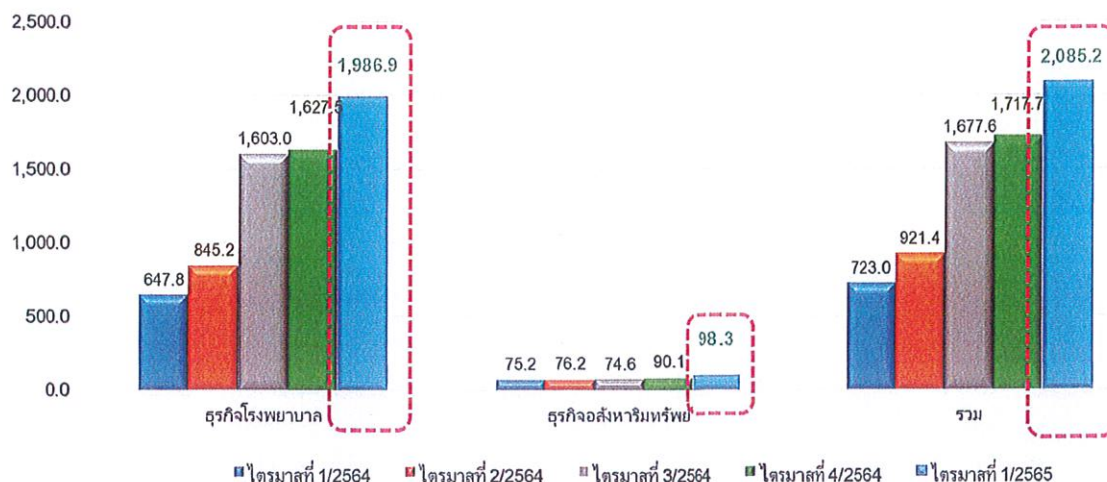
สำหรับธุรกิจอสังหาริมทรัพย์เพื่อเช่าของบริษัทฯ หลังจากการแพร่ระบาดเริ่มบรรเทาลง ประกอบกับภาครัฐได้มีมาตรการกระตุ้นการท่องเที่ยวในประเทศ และการเปิดประเทศในช่วงปลายปี 2564 อีกทั้งยังมีการผ่อนคลายมาตรการคัดกรองผู้เดินทางมาจากต่างประเทศ ทำให้ธุรกิจโรงแรมเริ่มกลับมาฟื้นตัวได้เกินครึ่งหนึ่งของช่วงปกติก่อนโควิด (อัตราการเข้าพักมากกว่า 60%) โดยรายได้ในช่วงสามเดือนสิ้นสุดวันที่ 31 มีนาคม 2565 เพิ่มขึ้น 26.2 ล้านบาท หรือคิดเป็นร้อยละ 59.9 จากช่วงเดียวกันของปีที่ผ่านมา จะเห็นได้ว่าธุรกิจโรงแรมมีแนวโน้มทยอยฟื้นตัวจากวิกฤตโควิด-19 ที่คลี่คลายหลังการกระจายวัคซีนทั่วถึงมากขึ้น และปัจจัยหนุนที่นักท่องเที่ยวต่างชาติและไทยมีจำนวนเพิ่มขึ้นต่อเนื่อง

ผลการดำเนินงานโดยรวมในไตรมาสที่ 1 ปี 2565

งบการเงินรวม	ไตรมาสที่ 1	ไตรมาสที่ 1	เพิ่มขึ้น	เปลี่ยนแปลง
หน่วย : ล้านบาท	ปี 2565	ปี 2564	(ลดลง)	ร้อยละ
รายได้จากกิจการโรงพยาบาล	1,986.9	647.8	1,339.1	206.7
รายได้จากการขายและให้บริการ	98.3	75.2	23.1	30.7
ต้นทุนจากกิจการโรงพยาบาล	1,224.3	580.8	643.5	110.8
ต้นทุนการขายและให้บริการ	62.5	70.2	(7.7)	-11.0
กำไรขั้นต้น	798.3	71.9	726.4	1010.2
รายได้อื่น	69.9	18.1	51.8	285.5
ค่าใช้จ่ายในการขายและบริหาร	288.8	228.5	60.3	26.4
ต้นทุนทางการเงิน	37.5	33.8	3.7	11.0
กำไร(ขาดทุน)ก่อนภาษีเงินได้	541.8	(172.2)	714.0	414.5
ค่าใช้จ่ายภาษีเงินได้	(85.2)	(1.0)	(84.2)	-8618.2
กำไร(ขาดทุน)สำหรับงวด	456.6	(173.2)	629.8	363.6

บริษัทฯ และบริษัทย่อยมีรายได้จากกิจการโรงพยาบาลจำนวน 1,986.9 ล้านบาท ต้นทุนจากกิจการโรงพยาบาลจำนวน 1,224.3 ล้านบาท และรายได้จากการขายและให้บริการจำนวน 98.3 ล้านบาท ต้นทุนการขายและให้บริการจำนวน 62.5 ล้านบาท รายได้อื่น 69.9 ล้านบาท ค่าใช้จ่ายในการขายและบริหารจำนวน 288.8 ล้านบาท และต้นทุนทางการเงิน 37.5 ล้านบาท ส่งผลให้บริษัทฯ มีผลกำไรสำหรับงวดจำนวน 456.6 ล้านบาท ซึ่งผลประกอบการสูงชันกว่าไตรมาสเดียวกันของปีที่ผ่านมาถึง 629.8 ล้านบาท หรือร้อยละ 363.6 (ไตรมาสที่ 1 ปี 2564 มีขาดทุนที่ 173.2 ล้านบาท)

รายได้รวม



หากพิจารณารายไตรมาสตั้งแต่ไตรมาสที่ 1 ปี 2564 จนถึงปัจจุบัน จะเห็นว่าในไตรมาสนี้ เป็นไตรมาสที่มีรายได้สูงที่สุดใน 4 ไตรมาสที่ผ่านมา ทั้งธุรกิจหลักของบริษัทฯ คือธุรกิจโรงพยาบาล ซึ่งมาจากรายได้ของการให้บริการเกี่ยวกับโควิด-19 และในส่วนของรายได้จากธุรกิจเดิมที่มีอยู่ และในส่วนของธุรกิจเภสัชกรรมก็เช่นเดียวกัน รายได้สูงขึ้นจากผลของมาตรการต่าง ๆ ของรัฐบาลที่ส่งผลให้นักท่องเที่ยวเพิ่มขึ้น

งบการเงินรวม	ไตรมาสที่ 1 ปี 2565	ไตรมาสที่ 1 ปี 2564	เพิ่มขึ้น (ลดลง)	เปลี่ยนแปลงร้อยละ
หน่วย : ล้านบาท				
ธุรกิจโรงพยาบาล				
- โรงพยาบาลที่มีอยู่เดิม	1,929.6	647.8	1,281.9	197.9
- โรงพยาบาลที่เปิดใหม่	57.2	-	57.2	100.0
ธุรกิจเภสัชกรรม	<u>98.3</u>	<u>75.2</u>	<u>23.1</u>	<u>30.7</u>
รายได้รวม	<u>2,085.2</u>	<u>723.0</u>	<u>1,362.2</u>	<u>188.4</u>

บริษัทฯ และบริษัทย่อยมีรายได้รวม 2,085.2 ล้านบาท เพิ่มขึ้นถึง 1,362.2 ล้านบาท คิดเป็นร้อยละ 188.4 เป็นผลจาก

- ธุรกิจโรงพยาบาล
 - โรงพยาบาลที่มีอยู่เดิม : มีรายได้เพิ่มขึ้นถึง 1,281.9 ล้านบาท (ร้อยละ 197.9) จากทุกโรงพยาบาล มีรายได้สูงขึ้น โดยเฉพาะโรงพยาบาลพริ้นซ์ สุวรรณภูมิ ที่มีรายได้เพิ่มขึ้นถึง 678.4 ล้านบาท (ร้อยละ 897.1) โรงพยาบาลพริ้นซ์ ลำพูนมีรายได้เพิ่มขึ้น 106.2 ล้านบาท (ร้อยละ 405.3) และโรงพยาบาลพริ้นซ์ อุบลราชธานี ที่มีรายได้เพิ่มขึ้น 66.3 ล้านบาท (ร้อยละ 396.8) ซึ่งรายได้หลักที่

เพิ่มขึ้นมาจากลูกค้าที่เข้ามาตรวจและรักษาโควิด-19 ทั้งในส่วนของโรงพยาบาล และหอพักเทล และรายได้จากการจำหน่ายและให้บริการฉีดวัคซีน

- โรงพยาบาลที่เปิดใหม่ : คือ โรงพยาบาลพรินซ์ ศรีสะเกษ ที่เปิดดำเนินงานในวันที่ 1 เมษายน 2564 มีรายได้ในไตรมาสนี้ถึง 56.1 ล้านบาท ซึ่งเป็นผลมาจากการตรวจและรักษาโควิด -19 เช่นเดียวกับโรงพยาบาลที่มีอยู่เดิม
- ธุรกิจอสังหาริมทรัพย์ มีรายได้สูงขึ้น 23.1 ล้านบาท (ร้อยละ 30.7) จากมาตรการขับเคลื่อนเศรษฐกิจและการท่องเที่ยว ด้วยการกลับมาเปิดระบบลงทะเบียนรับนักท่องเที่ยวประเภท Test & Go จากทุกประเทศ เริ่มวันที่ 1 กุมภาพันธ์ 2565 เป็นต้นไป และจากการที่รัฐบาลผ่อนคลายมาตรการต่าง ๆ ทำให้จำนวนนักท่องเที่ยวทั้งต่างประเทศ และในประเทศสูงขึ้น โดย
 - โครงการเมริออต เอ็กซ์เชคคิวทีฟ พาร์ทเมนท์ สาทร วิสต้า – กรุงเทพฯ มีรายได้สูงขึ้น 12.1 ล้านบาท (ร้อยละ 68.0) จากอัตราการเข้าพัก (Occupancy Rate) ที่เพิ่มขึ้นจากร้อยละ 36.3 ในไตรมาสที่ 1 ปี 2564 เป็นร้อยละ 64.5 จากรายได้ Test & Go และรายได้จากนักท่องเที่ยวที่เพิ่มขึ้นทั้งส่วนของลูกค้าธุรกิจ และลูกค้าที่เข้ามาเพื่อท่องเที่ยว
 - โครงการซัมเมอร์เซ็ท เอกมัย แวงค็อก มีรายได้สูงขึ้น 14.0 ล้านบาท (ร้อยละ 54.2) จากอัตราการเข้าพัก (Occupancy Rate) ที่เพิ่มขึ้นจากร้อยละ 42.5 ในไตรมาสที่ 1 ปี 2564 เป็นร้อยละ 67.2 จากลูกค้าที่เป็นผู้อาศัยระยะยาว (Service Apartment) มากขึ้นในอาคาร A และพยายามรักษาลูกค้าเก่า และหาลูกค้าใหม่ในส่วนการพักระยะยาว (long stay) อีกทั้งยังมีลูกค้าระยะสั้น (short stay) เพิ่มขึ้นในอาคาร C ด้วย ในขณะที่
 - อาคารบางกอกบิสซิเนสเซ็นเตอร์ มีรายได้ลดลง 3.1 ล้านบาท ทั้งส่วนของรายได้ค่าเช่าและรายได้ค่าสาธารณูปโภคที่ลดลง จากสถานการณ์การระบาดของโควิด-19 ที่ทำให้เกิด New Normal ของตลาดสำนักงานให้เชาลดลง ซึ่งเกิดจากจำนวนบริษัทที่ลดลงจากการปิดกิจการ ขณะที่การเปิดกิจการใหม่มีแนวโน้มลดลง ประกอบกับหลายบริษัทมีนโยบาย Work From Home ส่งผลให้ความต้องการพื้นที่สำนักงานลดลง รวมทั้งค่าบริการที่เป็นรายได้ เช่น ค่าไฟฟ้า ก็ลดลง

กำไรขั้นต้น

งบการเงินรวม	ไตรมาสที่ 1	ไตรมาสที่ 1	เพิ่มขึ้น	เปลี่ยนแปลง
หน่วย : ล้านบาท	ปี 2565	ปี 2564	(ลดลง)	ร้อยละ
ธุรกิจโรงพยาบาล				
- โรงพยาบาลที่มีอยู่เดิม	746.1	67.6	678.5	1003.9
- โรงพยาบาลที่เปิดใหม่	16.5	(0.6)	17.1	2859.0
ธุรกิจอสังหาริมทรัพย์	<u>35.7</u>	<u>4.9</u>	<u>30.8</u>	<u>626.4</u>
กำไรขั้นต้นรวม	<u>798.3</u>	<u>71.9</u>	<u>726.4</u>	<u>1010.2</u>

บริษัทฯ และบริษัทย่อยมีกำไรขั้นต้นรวม 798.3 ล้านบาท เพิ่มขึ้น 726.4 ล้านบาท จากไตรมาสเดียวกันของปีที่ผ่านมา คิดเป็นร้อยละ 1010.2 เป็นผลมาจากทั้ง 2 ธุรกิจ โดย

- ธุรกิจโรงพยาบาล
 - โรงพยาบาลที่มีอยู่เดิม : มีกำไรขั้นต้นสูงขึ้น 678.5 ล้านบาท (ร้อยละ 1003.9) จากทุกโรงพยาบาล โดยเฉพาะโรงพยาบาลพริ้นท์ สุวรรณภูมิที่มีกำไรขั้นต้นสูงขึ้นถึง 361.7 ล้านบาท หรือร้อยละ 5568.9 (ไตรมาสที่ 1/2564 มีกำไรขั้นต้นติดลบ 6.5 ล้านบาท) โรงพยาบาลพริ้นท์ ลำพูน 53.3 ล้านบาท (ร้อยละ 1266.0) และ โรงพยาบาลพริ้นท์ อุทัยธานี 11.5 ล้านบาท (ร้อยละ 933.2) จากรายได้ที่เพิ่มขึ้น
 - โรงพยาบาลที่เปิดใหม่ : กำไรขั้นต้นสูงขึ้นทุกโรงพยาบาล
- ธุรกิจอสังหาริมทรัพย์ มีกำไรขั้นต้นสูงขึ้น 30.8 ล้านบาท หรือคิดเป็นร้อยละ 626.4 จากรายได้ที่สูงขึ้น และมีการจัดประเภทอสังหาริมทรัพย์เพื่อการลงทุนของบริษัทย่อยที่จะทำการจำหน่ายไปยังบุคคลภายนอกไป เป็นสินทรัพย์ไม่หมุนเวียนที่ถือไว้เพื่อขายจึงทำให้หยุดการคำนวณค่าเสื่อมราคา

รายได้อื่น : ไตรมาสนี้ บริษัทฯ มีรายได้อื่นสูงขึ้น 51.8 ล้านบาท จากกำไรที่เกิดจากการเปลี่ยนแปลงเงื่อนไขในสัญญาเงินกู้จำนวน 56.1 ล้านบาท (จากการเข้าทำรายการ Asset Warehousing)

ค่าใช้จ่ายในการขายและบริหาร

งบการเงินรวม	ไตรมาสที่ 1	ไตรมาสที่ 1	เพิ่มขึ้น	เปลี่ยนแปลง
หน่วย : ล้านบาท	ปี 2565	ปี 2564	(ลดลง)	ร้อยละ
ธุรกิจโรงพยาบาล				
- โรงพยาบาลที่มีอยู่เดิม	248.8	191.2	57.5	30.1
- โรงพยาบาลที่เปิดใหม่	8.9	3.6	5.4	150.4
ธุรกิจอสังหาริมทรัพย์	<u>31.1</u>	<u>33.7</u>	(2.6)	-7.7
ค่าใช้จ่ายในการขายและบริหารรวม	<u>288.8</u>	<u>228.5</u>	<u>60.3</u>	<u>26.4</u>

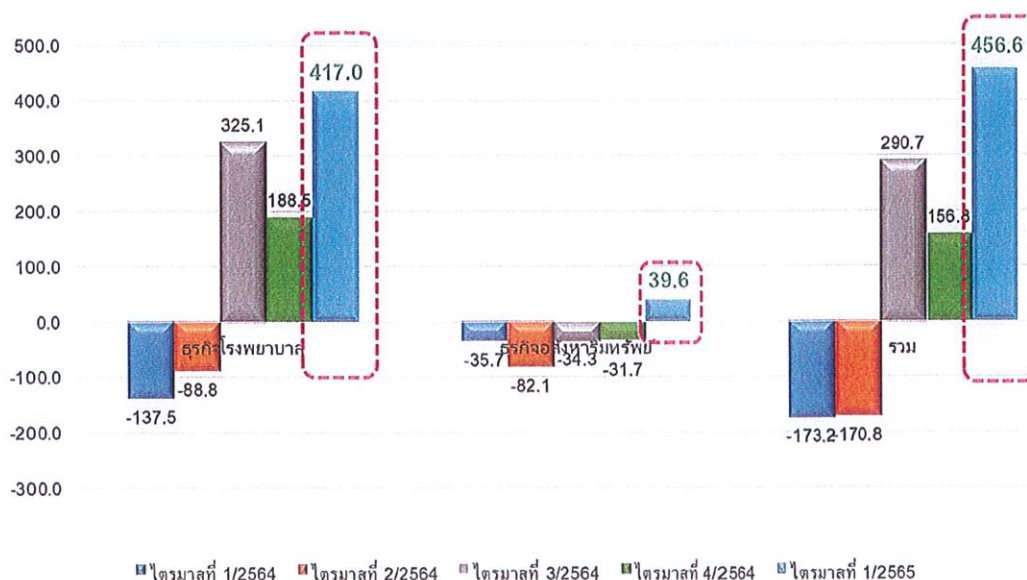
ค่าใช้จ่ายในการขายและบริหารรวม 288.8 ล้านบาท สูงขึ้น 60.3 ล้านบาท (ร้อยละ 26.4) จากโรงพยาบาลที่มีอยู่เดิม และโรงพยาบาลใหม่ที่มีค่าใช้จ่ายในส่วนของบุคลากร ค่าใช้จ่ายทางการตลาด และค่าใช้จ่ายในการดำเนินงานต่างๆ เพิ่มขึ้นจากการขยายจำนวนเตียงและทรัพยากรต่างๆเพื่อรองรับการรักษาผู้ป่วยโควิด-19 ในขณะที่ธุรกิจอสังหาริมทรัพย์มีค่าใช้จ่ายลดลง 2.6 ล้านบาท จากการควบคุมการบริหารค่าใช้จ่ายได้ดีขึ้น

กำไรก่อนดอกเบี้ย ภาษี ค่าเสื่อมราคาและค่าตัดจำหน่าย (EBITDA) :

งบการเงินรวม	ไตรมาสที่ 1	ไตรมาสที่ 1	เพิ่มขึ้น	เปลี่ยนแปลง
หน่วย : ล้านบาท	ปี 2565	ปี 2564	(ลดลง)	ร้อยละ
กำไรก่อนดอกเบี้ย ภาษี ค่าเสื่อมราคา และค่าตัดจำหน่าย (EBITDA)	727.0	11.4	715.6	6288.1
ดอกเบี้ยจ่าย	37.5	33.8	3.7	11.0
ค่าเสื่อมราคาและค่าตัดจำหน่าย	147.8	149.8	(2.1)	-1.4
ค่าใช้จ่ายภาษีเงินได้	(85.2)	(1.0)	(84.2)	-8618.2
กำไร(ขาดทุน)สำหรับงวด	456.6	(173.2)	629.8	363.6

EBITDA ของไตรมาสนี้เท่ากับ 727.0 ล้านบาท สูงกว่าไตรมาสเดียวกันของปีที่ผ่านมาถึง 715.6 ล้านบาท หรือ ร้อยละ 6288.1 เนื่องจากรายได้ที่สูงขึ้นของทั้ง 2 ธุรกิจ อีกทั้งยังมีรายได้อื่นที่เพิ่มขึ้น ดอกเบี้ยจ่ายเท่ากับ 37.5 ล้านบาท สูงขึ้น 3.7 ล้านบาท หรือร้อยละ 11.0 จากเงินกู้ยืมระยะสั้นจากสถาบันการเงินที่เพิ่มขึ้น ค่าเสื่อมราคาเท่ากับ 147.8 ล้านบาท ลดลง 2.1 ล้านบาท และค่าใช้จ่ายภาษีที่สูงขึ้น เนื่องจากในไตรมาสนี้ผลประกอบการของทุกโรงพยาบาล โดยเฉพาะ โรงพยาบาลพริ้นซ์ สุวรรณภูมิ โรงพยาบาลพิษณุเวช โรงพยาบาลวิรัชศิลป์ และโรงพยาบาล พริ้นซ์ ลำพูน ที่มีกำไรเกิดขึ้น จึงทำให้งบการเงินรวมมีภาษีเงินได้เพิ่มขึ้น

กำไร(ขาดทุน)สำหรับงวด



กำไรสำหรับงวด: บริษัทฯ และบริษัทย่อยมีกำไรในไตรมาสนี้เท่ากับ 456.6 ล้านบาท เมื่อเปรียบเทียบกับไตรมาสที่ผ่านมา 4 ไตรมาส จะเห็นได้ว่าเป็นไตรมาสที่มีผลประกอบการดีที่สุดของทั้งสองธุรกิจ จากรายได้ที่เติบโตขึ้น

งบแสดงฐานะการเงิน

งบการเงินรวม	31 มีนาคม	31 ธันวาคม	เพิ่มขึ้น	เปลี่ยนแปลง
หน่วย : ล้านบาท	2565	2564	(ลดลง)	ร้อยละ
สินทรัพย์รวม	18,370.3	17,415.3	954.9	5.5
หนี้สินรวม	7,002.9	6,554.9	448.0	6.8
ส่วนของผู้ถือหุ้นของบริษัทใหญ่	10,229.0	9,808.2	420.9	4.3
อัตราส่วนหนี้สินต่อส่วนของผู้ถือหุ้น (เท่า)	0.68	0.67		

ณ วันที่ 31 มีนาคม 2565 บริษัทฯ และบริษัทย่อยมีสินทรัพย์รวม 18,370.3 ล้านบาท เพิ่มขึ้น 954.9 ล้านบาท เมื่อเทียบกับสินทรัพย์รวม ณ วันที่ 31 ธันวาคม 2564 เป็นผลมาจาก

- สินทรัพย์ทางการเงินที่วัดมูลค่าด้วยมูลค่ายุติธรรมผ่านกำไรหรือขาดทุนเพิ่มขึ้น 470.1 ล้านบาท จากการลงทุนระยะสั้นในกองทุนรวมที่บริษัทฯ ใช้พักเงินสดส่วนเกินระหว่างรอการจ่าย
- ลูกหนี้สำนักงานหลักประกันสุขภาพแห่งชาติ (สปสช.) และสำนักงานประกันสังคม สำหรับค่ารักษา UCEP โควิด-19 ที่เพิ่มขึ้น 430.1 ล้านบาท
- สินทรัพย์ไม่หมุนเวียนอื่นเพิ่มขึ้น 266.1 ล้านบาท จากสินทรัพย์ที่ได้รับมาจากการซื้อบริษัทย่อย (บริษัท ผิว ดีคัลลิก เอสเอทีเอส จำกัด) ที่อยู่ระหว่างกระบวนการปันส่วนราคาซื้อจำนวน 237.7 ล้านบาท

ณ วันที่ 31 มีนาคม 2565 บริษัทฯ และบริษัทย่อยมีหนี้สินรวม 7,002.9 ล้านบาท เพิ่มขึ้น 448.0 ล้านบาท เมื่อเทียบกับหนี้สินรวม ณ วันที่ 31 ธันวาคม 2564 เป็นผลมาจาก

- เงินกู้ยืมระยะสั้นจากสถาบันการเงินเพิ่มขึ้น 500.0 ล้านบาท จากเงินกู้ยืมจากสถาบันการเงิน เพื่อใช้เป็นเงินทุนหมุนเวียนของบริษัทฯ
- ภาษีเงินได้ค้างจ่ายเพิ่มขึ้น 67.0 ล้านบาท จากโรงพยาบาลพริ้นซ์ สุวรรณภูมิ โรงพยาบาลพิษณุเวช โรงพยาบาลวชิรศิลป์ และโรงพยาบาล พริ้นซ์ ลำพูน ที่มีกำไรเพิ่มขึ้น จึงมีภาระภาษีเงินได้ค้างจ่ายเพิ่มขึ้น

ส่วนของผู้ถือหุ้นสูงขึ้น 420.9 ล้านบาท เมื่อเทียบกับยอด ณ วันที่ 31 ธันวาคม 2564 จากผลประกอบการในไตรมาสนี้เป็นกำไร

อัตราส่วนหนี้สินต่อส่วนของผู้ถือหุ้น 0.68 เท่า ใกล้เคียงกับวันที่ 31 ธันวาคม 2564 ที่อยู่ที่ 0.67 จากหนี้สินและส่วนของผู้ถือหุ้นที่เพิ่มขึ้นในระหว่างไตรมาส

จึงเรียนมาเพื่อทราบ

ขอแสดงความนับถือ

ลงลายมือชื่อ



(นางสาวปรียาพร อภิวัตน์วิฑิตะ)

ผู้อำนวยการฝ่ายบริการงานบัญชี