



NNCL AC 002/2565

วันที่ 11 พฤษภาคม 2565

เรื่อง ซึ่งแจ้งสาเหตุผลการดำเนินงานสำหรับไตรมาส 1 สิ้นสุดวันที่ 31 มีนาคม 2565 เปลี่ยนแปลงจากงวดเดียวกันของปีก่อนเกินกว่าร้อยละ 20

เรียน กรรมการและผู้จัดการ ตลาดหลักทรัพย์แห่งประเทศไทย

บริษัท นวนคร จำกัด (มหาชน) ขอเรียนชี้แจงผลการดำเนินงานสำหรับไตรมาส 1 สิ้นสุดวันที่ 31 มีนาคม 2565 เปรียบเทียบกับงวดเดียวกันของปีก่อนตามรายละเอียดดังนี้



## ภาพรวมผลการดำเนินงาน

## เปรียบเทียบไตรมาส 1 ปี 2565 กับไตรมาส 1 ปี 2564

⊕ บริษัทฯ มีผลการดำเนินงานสำหรับไตรมาส 1 สิ้นสุดวันที่ 31 มีนาคม 2565 ในงบการเงินรวม เป็นผลกำไรสุทธิส่วนที่เป็นของบริษัทใหญ่ จำนวน 47.3 ล้านบาทเปรียบเทียบกับงวดเดียวกันของปี 2564 ซึ่งมีผลกำไรสุทธิจำนวน 108.8 ล้านบาทผลการดำเนินงานกำไรลดลงจำนวน 61.5 ล้านบาทหรือกำไรลดลงร้อยละ 57

เนื่องจากในงวดนี้บริษัทฯ ไม่มีการรับรู้รายได้จากการขายที่ดิน และส่วนแบ่งกำไรจากกิจการร่วมค้าลดลง แต่อย่างไรก็ตามบริษัทมีกำไรจากรายได้ประจำ (recurring income) ที่เพิ่มขึ้น และบริษัทฯ ยังคงดำเนินการบริหารจัดการปรับลดต้นทุนและค่าใช้จ่ายในภาพรวมทั้งหมดยังคงต่อเนื่อง



## ภาพรวมฐานะการเงิน

⊕ บริษัทฯ ยังคงรักษาฐานะทางการเงินที่แข็งแกร่ง โดยมีสินทรัพย์รวม ณ วันที่ 31 มีนาคม 2565 จำนวน 4,384.6 ล้านบาท เป็นเงินสดและรายการเทียบเท่าเงินสดเงินลงทุนชั่วคราวและเงินฝากประจำกับสถาบันการเงินจำนวน 735.33 ล้านบาท

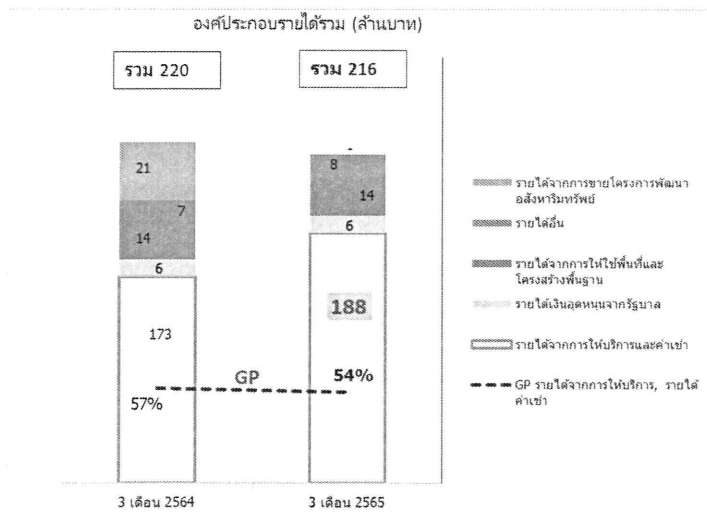
มีหนี้สินรวม จำนวน 1,033.6 ล้านบาท ซึ่งเป็นหนี้สินที่มีดอกเบี้ยจำนวน 232.3 ล้านบาท และส่วนของผู้ถือหุ้นของบริษัทใหญ่ จำนวน 3,351.0 ล้านบาท

ตารางแสดงภาพรวมผลการดำเนินงาน

(หน่วย: ล้านบาท)	งบการเงินรวม		%
	ไตรมาส 1 2565	ไตรมาส 1 2564	เพิ่ม(ลด) QoQ
รายได้รวม	216	220	-2%
รายได้จากการให้บริการ และเช่า	188	173	9%
EBITDA	112	100	12%
กำไร สำหรับงวด	47	109	-57%
*กำไรจากรายได้ที่เกิดขึ้นประจำ	53	51	3%
*กำไรจากส่วนแบ่งกำไร(ขาดทุน) จากกิจการร่วมค้า	(19)	41	-147%
*รายได้จากการให้ใช้พื้นที่และโครงสร้างพื้นฐานจากกิจการร่วมค้า	14	14	0%
*กำไรจากการขายที่ดิน	-	3	-100%

สรุปข้อมูลทางการเงินที่สำคัญ

1. รายได้จากการขายโครงการพัฒนาอสังหาริมทรัพย์รายได้จากการให้บริการรายได้ค่าเช่า และรายได้อื่น  
เปรียบเทียบ ไตรมาส 1 ปี 2565 กับ ไตรมาส 1 ปี 2564



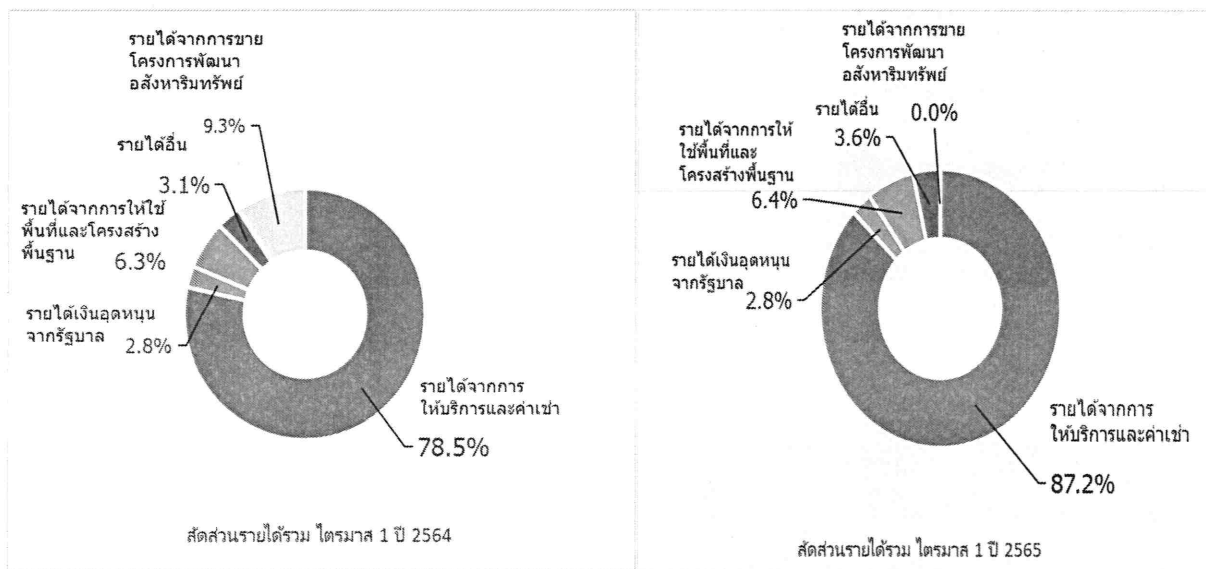
◀บริษัทมีรายได้จากการให้บริการและรายได้ค่าเช่า เป็นรายได้ประจำ (recurring income) สำหรับไตรมาส 1 สิ้นสุดวันที่ 31 มีนาคม 2565 เป็นจำนวนเงิน 187.9 ล้านบาท เปรียบเทียบกับงวดเดียวกัน ปี 2564 ซึ่งบริษัทมีรายได้จากการให้บริการและรายได้ค่าเช่ารวม 172.6 ล้านบาท เพิ่มขึ้น 15.3 ล้านบาท หรือเพิ่มขึ้นร้อยละ 9 เนื่องจาก

ลูกค้ารายเดิมและลูกค้ารายใหม่ในเขตส่งเสริมอุตสาหกรรมนวนครมีปริมาณการใช้บริการสาธารณูปโภคเพิ่มขึ้น  
◀ในส่วนของกลุ่มรายได้อื่น สำหรับไตรมาส 1 สิ้นสุดวันที่ 31 มีนาคม 2565 ซึ่งประกอบด้วย รายได้เงินอุดหนุนรัฐบาล จำนวน 6.1 ล้านบาท มียอดใกล้เคียงกับงวดเดียวกันปี 2564 เนื่องจากรายได้เงินอุดหนุนรัฐบาลทยอยรับรู้รายได้ตามอายุการให้ประโยชน์ของระบบกำแพงป้องกันน้ำท่วม ซึ่งมีงานระบบบางรายการ ทยอยสิ้นสุดอายุการให้ประโยชน์ เช่น งานวางระบายน้ำ งานขุดลอกคลอง เป็นต้นส่งผลให้การรับรู้รายได้ลดลงไปด้วย

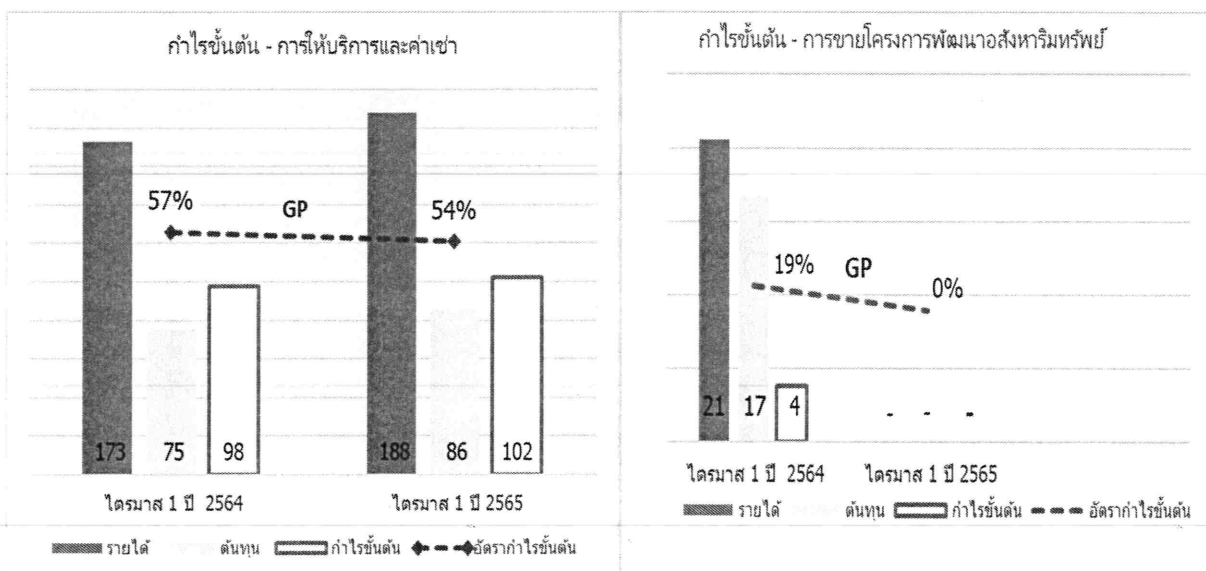
ส่วนรายได้จากการให้ใช้พื้นที่และโครงสร้างพื้นฐาน จำนวนเงิน 13.8 ล้านบาท มียอดใกล้เคียงกับงวดเดียวกันปี 2564 รับรู้รายได้จากสัญญาการให้ใช้พื้นที่สำหรับระบบสายส่ง ระบบท่อและโครงสร้างพื้นฐาน - บริษัท ผลิตไฟฟ้า นคร จำกัด

ส่วนรายได้อื่น ไตรมาส 1 สิ้นสุดวันที่ 31 มีนาคม 2565 จำนวน 7.9 ล้านบาท มียอดรวมเพิ่มขึ้นจากงวดเดียวกันปี 2564 จากดอกเบี้ยรับ กำไรจากการขายทรัพย์สิน และกำไรที่ยังไม่เกิดขึ้นจากการปรับมูลค่าเงินลงทุนในกองทุนรวมเป็นราคาตลาด ที่เพิ่มขึ้น

◀◀ในงวดนี้บริษัทฯ ไม่มีรายได้จากการขายโครงการพัฒนาอสังหาริมทรัพย์ และยังคงมีรายได้ประจำคือรายได้จากการให้บริการและรายได้ค่าเช่า รวมกันคิดเป็นสัดส่วน 87% จากรายได้ทั้งหมดในไตรมาส 1 สิ้นสุดวันที่ 31 มีนาคม 2565



## 2. ต้นทุนขายโครงการพัฒนาอสังหาริมทรัพย์ต้นทุนทางตรงในการให้บริการและกำไรขั้นต้นเปรียบเทียบไตรมาส 1 ปี 2565 กับไตรมาส 1 ปี 2564



◀บริษัทฯมีต้นทุนทางตรงในการให้บริการสำหรับไตรมาส 1 สิ้นสุดวันที่ 31 มีนาคม 2565 จำนวน 85.5 ล้านบาท และมีกำไรขั้นต้นจำนวน 102.4 ล้านบาทเปรียบเทียบกับงวดเดียวกันของปี 2564 ซึ่งมีต้นทุนทางตรงในการให้บริการจำนวน 75.0 ล้านบาท และมีกำไรขั้นต้นจำนวน 91.6 ล้านบาทกำไรขั้นต้นเพิ่มขึ้นจำนวน 5.0 ล้านบาทเมื่อพิจารณาอัตรากำไรขั้นต้นสำหรับการให้บริการและการให้เช่าแล้ว พบว่าลดลงเป็นร้อยละ 54 เมื่อเทียบกับงวดเดียวกันของปีก่อนที่ร้อยละ 57

### 3. ค่าใช้จ่ายในการขายและบริหาร

◀บริษัทฯมีค่าใช้จ่ายในการขายและบริหาร สำหรับไตรมาส 1 สิ้นสุดวันที่ 31 มีนาคม 2565 จำนวน 47.8 ล้านบาทเปรียบเทียบกับงวดเดียวกันปี 2564 ซึ่งบริษัทมีค่าใช้จ่ายดังกล่าวรวม 56.0 ล้านบาท ลดลง 8.2 ล้านบาท หรือ ลดลงร้อยละ 15  
อย่างไรก็ตามฝ่ายจัดการยังคงเดินหน้าดำเนินนโยบายในการบริหารจัดการปรับลดค่าใช้จ่ายในภาพรวม

### 5. ต้นทุนทางการเงิน

◀บริษัทฯมีต้นทุนทางการเงินในไตรมาส 1 สิ้นสุดวันที่ 31 มีนาคม 2565 จำนวน 0.23 ล้านบาทเมื่อเปรียบเทียบกับงวดเดียวกันปี 2564 จำนวน 0.21 ล้านบาท รวมต้นทุนทางการเงินเพิ่มขึ้น 0.02 ล้านบาท หรือเพิ่มร้อยละ 9 ทั้งนี้บริษัทฯ

### 6. ส่วนแบ่งกำไร (ขาดทุน) จากเงินลงทุนในการร่วมค้า

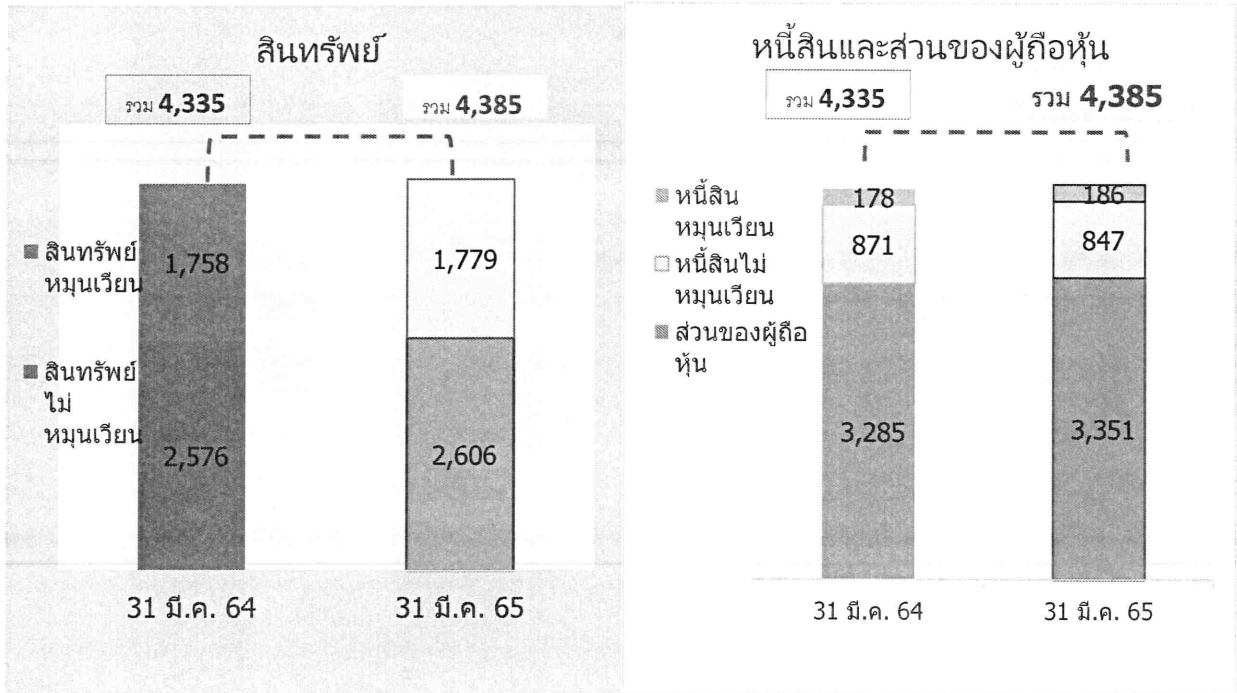
◀ ในไตรมาส 1 สิ้นสุดวันที่ 31 มีนาคม 2565 บริษัทฯ ได้รับรู้ส่วนแบ่งกำไร (ขาดทุน) จากเงินลงทุนในการร่วมค้า - NNEG ตามมาตรฐานการรายงานทางการเงิน ฉบับที่ 11 เรื่องการร่วมการงาน (Joint Arrangements) ตามวิธีส่วนได้เสีย คิดเป็นจำนวนเงิน (19.1) ล้านบาท (คำนวณจากรายการหลักผลกำไร (ขาดทุน) สุทธิของ NNEG เฟสแรก และเฟสขยาย รวม (63.7) ล้านบาท ซึ่งเป็นผลประกอบการจากการดำเนินงานเชิงพาณิชย์ (COD) x 29.99%) ทั้งนี้ทาง NNEG ได้เริ่มดำเนินการเชิงพาณิชย์ ในส่วนของเฟสขยาย ตั้งแต่วันที่ 31 ตุลาคม 2563

### 7. ค่าใช้จ่ายภาษีเงินได้

◀ในไตรมาส 1 สิ้นสุดวันที่ 31 มีนาคม 2565 บริษัทฯมีค่าใช้จ่ายภาษีเงินได้ จำนวน 15.6 ล้านบาท เพิ่มขึ้น 11.5 ล้านบาท หรือเพิ่มขึ้นร้อยละ 282 เมื่อเปรียบเทียบกับงวดเดียวกันปี 2564 มีค่าใช้จ่ายภาษีเงินได้จำนวน 4.1 ล้านบาทซึ่งเป็นไปตามผลกำไรสุทธิจากการดำเนินงานที่ต้องเสียภาษีที่เพิ่มขึ้นเช่นกัน



### ฐานะการเงิน



### สินทรัพย์รวม

ณ วันที่ 31 มีนาคม 2565 บริษัทฯ มีสินทรัพย์รวมทั้งสิ้น 4,384.6 ล้านบาท เพิ่มขึ้นจำนวน 50.1 ล้านบาท จากสินทรัพย์รวม ณ วันที่ 31 ธันวาคม 2564 จำนวน 4,334.5 ล้านบาท ซึ่งเป็นผลมาจาก

- | สินทรัพย์หมุนเวียนประกอบด้วย  | สินทรัพย์ไม่หมุนเวียน ประกอบด้วย   |
|---|--|
| <p>รายการหลัก คือ</p> <p>(1) เงินสดและรายการเทียบเท่าเงินสดเงินลงทุนชั่วคราว รวมจำนวน 735.4 ล้านบาท เพิ่มขึ้นจำนวน 58.5 ล้านบาท เนื่องจากสาเหตุหลักคือ กระแสเงินสดจากกิจการประกอบการหลังจ่ายหนี้สินดำเนินงานเพิ่มขึ้น</p> | <p>รายการหลัก คือ</p> <p>(1) เงินลงทุนในการร่วมค้า จำนวน 781.6 ล้านบาท ลดลงจำนวน 109.1 ล้านบาท จากการรับรู้ส่วนแบ่งกำไรจากเงินลงทุนในการร่วมค้า -NNEG ตามมาตรฐานการรายงานทางการเงิน ฉบับที่ 11 เรื่องการร่วมการงาน (Joint Arrangements) ตามวิธีส่วนได้เสีย ในปี 2565 มีรายการเงินปันผลรับจำนวน 90 ล้านบาท เพิ่มขึ้นจากงวดเดียวกันปี 2564 จำนวน 51 ล้านบาท</p> <p>(2) กลุ่มที่ดิน อาคาร อุปกรณ์-สุทธิ รวมทั้ง อสังหาริมทรัพย์เพื่อการลงทุน จำนวน 1,746.9 ล้านบาท เพิ่มขึ้นจำนวน 139.5 ล้านบาทเนื่องจากสาเหตุหลักคือมีรายจ่ายลงทุนระหว่างงวด</p> |

**หนี้สินรวม**

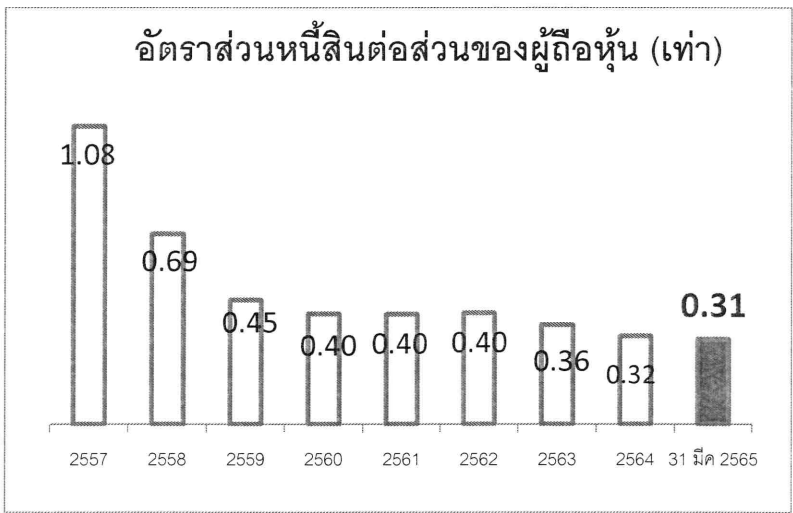
บริษัทฯ มีหนี้สินรวมทั้งสิ้น ณ วันที่ 31 มีนาคม 2565 จำนวน 1,033.6 ล้านบาท ลดลงจำนวน 15.8 ล้านบาท จากหนี้สินรวม ณ วันที่ 31 ธันวาคม 2564 จำนวน 1,049.4 ล้านบาท ซึ่งเป็นผลมาจาก

□ หนี้สินหมุนเวียนส่วนใหญ่ประกอบด้วยเจ้าหนี้การค้า ค่าใช้จ่ายค้างจ่าย กลุ่มรายได้รอตัดบัญชีที่ถึงกำหนดรับรู้ภายใน 1 ปี และเงินกู้ยืมระยะยาวจากสถาบันการเงินที่ถึงกำหนดชำระภายใน 1 ปี รวมเพิ่มขึ้น 8.0 ล้านบาท

□ หนี้สินไม่หมุนเวียนส่วนใหญ่ประกอบด้วย รายการหลักคือกลุ่มรายได้รอตัดบัญชีจำนวน 573.6 ล้านบาท ลดลงจำนวน 11.1 ล้านบาท จากการทยอยรับรู้รายได้ตามวิธีเส้นตรงในงวดและเงินกู้ยืมระยะยาวจากสถาบันการเงิน

**โครงสร้างเงินทุนของบริษัท**

โครงสร้างเงินทุน ณ วันที่ 31 มีนาคม 2565 ประกอบด้วยส่วนทุนจำนวน 3,351.0 ล้านบาท และหนี้สินรวม จำนวน 1,033.6 ล้านบาท ซึ่งเป็นหนี้สินที่มีดอกเบี้ยจำนวน 232 ล้านบาท



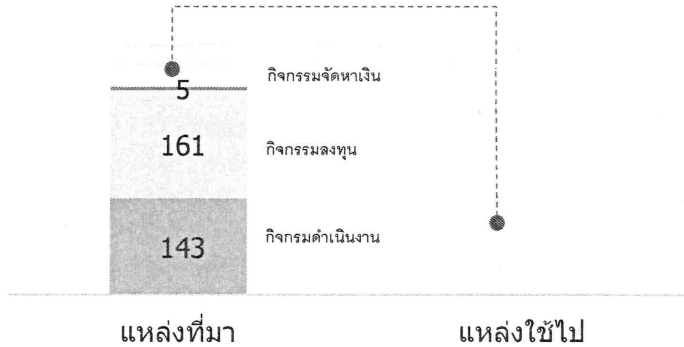
อัตราส่วนหนี้สินต่อส่วนของผู้ถือหุ้น มีแนวโน้มลดลง จาก 1.08 เท่าในปี 2557 เป็น 0.31 เท่า ณ วันที่ 31 ธันวาคม 2564 แสดงให้เห็นว่าบริษัทมีความเสี่ยงด้านโครงสร้างเงินทุนธุรกิจค่อนข้างต่ำ เนื่องจากใช้สัดส่วนเงินทุนจากการกู้ยืมน้อยกว่าสัดส่วนทุน



## กระแสเงินสด

กระแสเงินสดตามแหล่งที่มาและใช้ไป

กระแสเงินสดเพิ่มขึ้นสุทธิ 308.4 ล้านบาท



ณ วันที่ 31 มีนาคม 2565 บริษัทฯ มีเงินสดและรายการเทียบเท่าเงินสด จำนวน 518.1 ล้านบาท เพิ่มขึ้น 308.4 ล้านบาท จาก ณ สิ้นปี 2564 โดย

### แหล่งที่มาของเงินทุน

- (1) จำนวน 142.9 ล้านบาท เป็นเงินสดรับสุทธิจากกิจกรรมดำเนินงานซึ่งบริษัทมีเงินทุนหมุนเวียนคงเหลือหลังจากจ่ายชำระคืนหนี้สินดำเนินงาน ซึ่งต้องจัดสรรไว้สำหรับชำระหนี้สินที่จะครบกำหนดต่อไป
- (2) จำนวน 160.8 ล้านบาท เป็นเงินสดรับจากกิจกรรมลงทุน ซึ่งเกิดจากการเงินปันผล
- (3) จำนวน 4.7 ล้านบาท เป็นเงินสดรับจากกิจกรรมจัดหาเงินซึ่งเกิดจากการขายหุ้นทุนซื้อคืน

### แหล่งที่ใช้ไปของเงินทุน

กล่าวโดยสรุปจะเห็นได้ว่า บริษัทฯ มีกระแสเงินสดรับจากรายได้จากการให้บริการและค่าเช่าซึ่งเป็นรายได้ประจำ รวมทั้งรายได้จากการลงทุน ดังที่ได้กล่าวไว้แล้วในส่วนของผลการดำเนินงาน ซึ่งต้องนำมาจ่ายชำระหนี้สินที่มีภาระดอกเบี้ย หนี้สินจากการดำเนินงานและยังคงมีกระแสเงินสดคงเหลือเพียงพอในการลงทุนเพื่อสร้างรายได้ประจำเพิ่มขึ้น โดยที่บริษัทฯ ยังมีความสามารถในการจ่ายเงินปันผลได้ด้วย

จึงเรียนมาเพื่อโปรดทราบ

ขอแสดงความนับถือ

(นายพงษา สายทอง)

รองกรรมการผู้จัดการด้านการเงิน

บริษัท นวนครจำกัด (มหาชน)