



บริษัท อาม่า มารีน จำกัด (มหาชน)

AMA MARINE PUBLIC CO., LTD.

ทะเบียนเลขที่ 0107559000231

เลขที่ CS/EL/AMA006/2565

วันที่ 11 พฤษภาคม 2565

สรุปรฐานะทางการเงิน และผลการดำเนินงาน สำหรับผลการดำเนินงานรอบไตรมาส 1 ปี 2565

บทสรุปผู้บริหาร

ธุรกิจการขนส่งสินค้าทางเรือ

ธุรกิจการขนส่งสินค้าทางเรือมีรายได้เพิ่มขึ้น 43.47 ล้านบาท หรือร้อยละ 18.20 จากปีก่อนหน้า เนื่องจากมีการปรับอัตราค่าระวางสูงขึ้น และอัตราแลกเปลี่ยนสกุลเงินบาทเฉลี่ยอ่อนค่าลงเมื่อเทียบกับปีก่อน อย่างไรก็ตาม ในปีนี้ มีเรือขนาดใหญ่ขึ้นอยู่ รวม 1 ลำ ประกอบกับสถานการณ์น้ำมันปาล์มขาดแคลน ส่งผลให้บริษัทมีปริมาณการขนส่งลดลง ร้อยละ 11.99 จากช่วงเวลาเดียวกันของปีก่อนหน้า

การขนส่งสินค้าทางเรือไตรมาส 1 ปี 2565 มีผลขาดทุนขั้นต้น อยู่ที่ 11.67 ล้านบาท ลดลง 27.51 ล้านบาท หรือร้อยละ 173.69 จากปีก่อนหน้า เนื่องจากต้นทุนน้ำมันที่เพิ่มสูงขึ้นอย่างมาก แต่อัตราค่าระวางปรับเพิ่มขึ้นเพียงเล็กน้อย

ธุรกิจการขนส่งสินค้าทางรถ

กลุ่มธุรกิจการขนส่งสินค้าทางรถ มีรายได้สำหรับไตรมาส 1 ปี 2565 จำนวน 318.37 ล้านบาท เพิ่มขึ้น 131.59 ล้านบาท หรือร้อยละ 70.45 จากปีก่อนหน้า กำไรขั้นต้นเพิ่มขึ้น 16.30 ล้านบาท หรือร้อยละ 37.46 จากปีก่อนหน้า ส่วนหนึ่งมาจากรายได้และกำไรจากกิจการที่เข้าซื้อ ขณะที่อัตรากำไรขั้นต้นในไตรมาส 1 ปี 2565 อยู่ที่ร้อยละ 18.79 ลดลงจากช่วงเวลาเดียวกันของปีก่อนหน้าที่ร้อยละ 23.30 สาเหตุหลักจากอัตราการใช้งานกองรถเฉลี่ย (Truck Utilization) ที่ลดลง จากการขาดแคลนพนักงานขับรถ

ตารางที่ 1: ข้อมูลสำคัญทางการเงิน

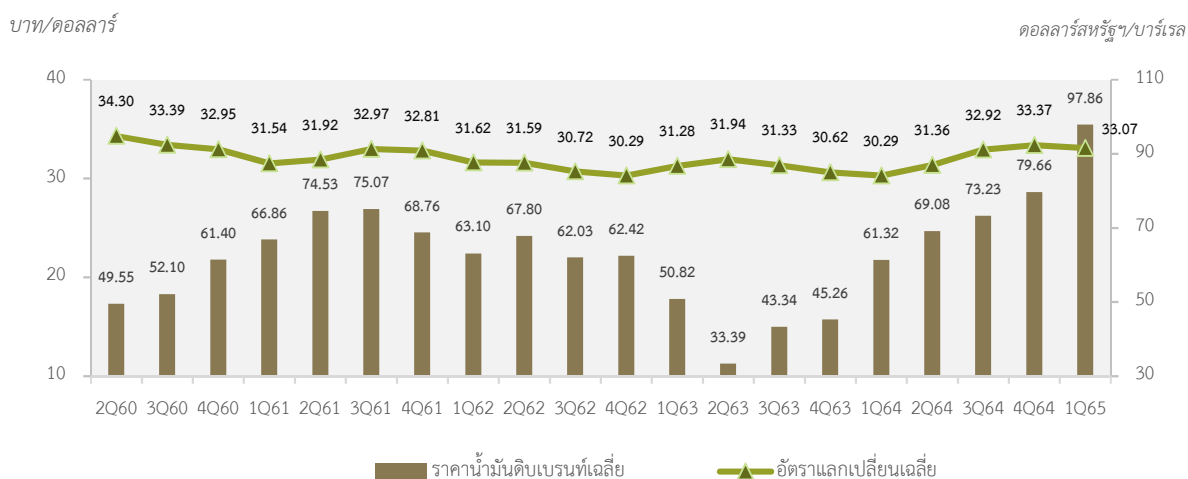
หน่วย: ล้านบาท

	ไตรมาส 1 ปี 2564	ไตรมาส 4 ปี 2564	ไตรมาส 1 ปี 2565	เพิ่ม (ลด) %YoY	เพิ่ม (ลด) %QoQ
รายได้จากการขนส่ง	425.58	648.63	600.64	41.13%	(7.40%)
กำไรขั้นต้น	59.36	116.17	48.16	(18.87%)	(58.33%)
กำไร(ขาดทุน)จากการจำหน่ายทรัพย์สิน	-	0.61	-	0.00%	(100.00%)
กำไร(ขาดทุน)จากอัตราแลกเปลี่ยน	10.76	(5.89)	(7.49)	(169.56%)	(27.09%)
กำไร(ขาดทุน)จากเครื่องมือทางการเงิน	(15.75)	9.06	19.21	221.94%	112.09%
กำไรสุทธิ	8.19	53.06	1.43	(82.57%)	(97.31%)
อัตรากำไรขั้นต้น (%)	13.95%	17.91%	8.02%		
อัตรากำไรสุทธิ (%)	1.92%	8.18%	0.24%		
รายได้จากการขนส่งสินค้าทางเรือในสกุลเงินดอลลาร์สหรัฐฯ (งบเฉพาะกิจการ)	7.85	9.70	8.52	8.60%	(12.10%)

ภาวะเศรษฐกิจและอุตสาหกรรม

- ราคาสปอตน้ำมันปาล์มดิบ (CPO) ยังคงสูง เนื่องจากน้ำมันปาล์มเป็นที่ต้องการในตลาดโลก จากสงครามรัสเซีย-ยูเครน ทำให้เกิดการชะงักของการส่งออกน้ำมันดอกทานตะวัน ซึ่งทั้งสองประเทศเป็นผู้ส่งออกน้ำมันดอกทานตะวันอันดับต้นของโลก ส่งผลให้หลายประเทศต้องนำเข้าน้ำมันปาล์มทดแทน นอกจากนี้ ประเทศที่เป็นผู้ผลิตถั่วเหลือง ได้แก่ อาร์เจนตินา บราซิล และ ปารากวัย มีการจำกัดการส่งออกถั่วเหลืองเนื่องจากภัยแล้ง อีกทั้งปัญหาการขาดแคลนแรงงานเนื่องจากการระบาดของโรคโควิด-19 ทำให้ผลผลิตปาล์มยังไม่มากพอต่อความต้องการของตลาด
- บริษัทใช้สกุลเงินดอลลาร์สหรัฐฯ เป็นสกุลเงินในการดำเนินธุรกิจเดินเรือ และใช้สกุลเงินบาทเป็นสกุลเงินในการนำเสนองบการเงินตามคู่มืออธิบายมาตรฐานการบัญชีฉบับที่ 21 ดังนั้น การเคลื่อนไหวของค่าเงินบาทจึงส่งผลกระทบต่อผลประกอบการของบริษัท โดยอัตราแลกเปลี่ยนเฉลี่ยเงินบาทเทียบกับดอลลาร์สหรัฐฯ ในช่วงไตรมาส 1 ปี 2565 อยู่ที่ 33.07 บาทต่อดอลลาร์สหรัฐฯ อ่อนค่าลงจากช่วงเดียวกันของปีก่อน ที่ 30.29 บาทต่อดอลลาร์สหรัฐฯ เงินบาทยังมีแนวโน้มอ่อนค่า จากผลกระทบของสงครามรัสเซีย-ยูเครน ซึ่งทำให้เกิดการจำกัดการนำเข้าสินค้า ก่อให้เกิดราคาสินค้าที่แพงมากขึ้น นำไปสู่มูลค่าการนำเข้าสูงขึ้น ส่งผลต่อดุลบัญชีเดินสะพัด และการเริ่มนโยบายการเงินแบบตึงตัวของธนาคารกลางหลักของโลก โดยเฉพาะธนาคารกลางสหรัฐฯ (FED) ผ่านการขึ้นอัตราดอกเบี้ย หรือลดสภาพคล่องในระบบ
- การเปลี่ยนแปลงราคาน้ำมันดิบเป็นอีกหนึ่งปัจจัยสำคัญที่ส่งผลกระทบต่อผลประกอบการของบริษัท เนื่องจากต้นทุนน้ำมันเป็นต้นทุนหลักในการให้บริการขนส่งสินค้า โดยในช่วงไตรมาส 1 ปี 2565 ราคาน้ำมันดิบเบรนท์เฉลี่ยอยู่ที่ 97.86 ดอลลาร์สหรัฐฯ ต่อบาร์เรล เพิ่มขึ้นร้อยละ 59.59 จากราคาเฉลี่ยในช่วงเดียวกันของปีก่อน ราคาน้ำมันที่ทะยานพุ่งสูงเป็นประวัติการณ์ เนื่องจากกิจกรรมทางเศรษฐกิจทั่วโลกกำลังฟื้นตัว ทำให้เกิดความจำเป็นต้องใช้น้ำมันทั่วโลก ประกอบกับสงครามรัสเซีย-ยูเครน ส่งผลให้ยุโรปมีการระงับการนำเข้าน้ำมันและก๊าซธรรมชาติจากรัสเซีย รวมถึงกลุ่ม OPEC และประเทศพันธมิตรผู้ผลิตน้ำมันดิบ ยังคงใช้แนวทางค่อยเป็นค่อยไปในการเพิ่มกำลังการผลิต ทำให้อุปสงค์สูงกว่าอุปทาน จึงดันราคาให้พุ่งสูงขึ้นอย่างต่อเนื่อง

ตารางที่ 2: ราคาน้ำมันดิบเบรนท์เฉลี่ยและอัตราแลกเปลี่ยนเฉลี่ย



แหล่งที่มา: BOT, U.S. Energy Information Administration

ผลการดำเนินงานรวมสำหรับไตรมาส 1 ปี 2565

1) รายได้จากการให้บริการขนส่งสินค้า

ตารางที่ 3: รายได้จากการให้บริการขนส่งสินค้า

โครงสร้างรายได้	ไตรมาส 1 ปี 2564		ไตรมาส 1 ปี 2565	
	ล้านบาท	ร้อยละ	ล้านบาท	ร้อยละ
ธุรกิจการขนส่งสินค้าทางเรือ				
รายได้จากค่าขนส่งสินค้า	236.48	55.57	272.30	45.33
รายได้จากค่าเสียเวลา	2.32	0.54	9.97	1.66
รวมรายได้จากการขนส่งสินค้าทางเรือ	238.80	56.11	282.27	46.99
ธุรกิจการขนส่งสินค้าทางรถ				
รายได้จากค่าขนส่งสินค้า	186.78	43.89	318.37	53.01
รวมรายได้จากการขนส่งสินค้าทางรถ	186.78	43.89	318.37	53.01
รวมรายได้จากการให้บริการขนส่งสินค้า	425.58	100.00	600.64	100.00

ในไตรมาส 1 ปี 2565 บริษัทและบริษัทย่อยมีรายได้จากการให้บริการขนส่งสินค้า จำนวน 600.64 ล้านบาท เพิ่มขึ้น 175.06 ล้านบาท หรือร้อยละ 41.13 จากช่วงเดียวกันของปีก่อนหน้า โดยสัดส่วนรายได้จากการให้บริการขนส่งสินค้าทางเรือของบริษัท และการให้บริการขนส่งสินค้าทางรถของบริษัทย่อย คิดเป็นร้อยละ 46.99 และร้อยละ 53.01 ตามลำดับ

รายได้จากการขนส่งสินค้าทางเรือเพิ่มขึ้น จำนวน 43.47 ล้านบาท หรือร้อยละ 18.20 จากช่วงเดียวกันของปีก่อนหน้า โดยหลักมาจากอัตราแลกเปลี่ยนสกุลเงินบาทโดยเฉลี่ยที่อ่อนค่าลง ประมาณร้อยละ 9.17 จากช่วงเดียวกันของปีก่อนหน้า อัตราค่าขนส่งเฉลี่ยเพิ่มขึ้นประมาณ ร้อยละ 14.28 และรายได้ค่าเสียเวลา ที่เพิ่มขึ้น 7.65 ล้านบาท หรือร้อยละ 330.91 เนื่องจากเรือที่เข้าประเทศจีนมีมาตรการการตรวจสอบที่มากขึ้น จากการแพร่ระบาดของ Covid-19 ทำให้เรือต้องเสียเวลาจอดรอส่งสินค้า อีกทั้งการขาดแคลนแรงงานเนื่องจากการระบาดของโรคโควิด-19 ทำให้ผลผลิตน้ำมันปาล์มขาดตลาด เรือต้องจอดรอรับสินค้านานกว่าปกติ ส่งผลให้อัตราการใช้ขังกองเรือเฉลี่ย (Fleet Utilization) ในไตรมาส 1 ปี 2565 อยู่ที่ร้อยละ 93.32 ลดลงจากช่วงเวลาเดียวกันของปีก่อนหน้าที่ร้อยละ 96.34 นอกจากนี้ ในไตรมาส 1 ปี 2565 บริษัทมีเรือขนาด 13,000 ตัน ขึ้นอยู่ จำนวน 1 ลำ ส่งผลให้บริษัทมีปริมาณการขนส่งลดลง 12,325.27 ตัน หรือร้อยละ 11.99 เมื่อเทียบกับช่วงเวลาเดียวกันของปีก่อน

กลุ่มธุรกิจการขนส่งสินค้าทางรถ มีรายได้สำหรับไตรมาส 1 ปี 2565 จำนวน 318.37 ล้านบาท เพิ่มขึ้น 131.59 ล้านบาท หรือร้อยละ 70.45 จากปีก่อนหน้า ประกอบด้วยรายได้จากการขนส่งสินค้าเหลว จำนวน 216.75 ล้านบาท เพิ่มขึ้น 29.97 ล้านบาท หรือร้อยละ 16.04 จากปริมาณการขนส่งน้ำมันรวม 587.89 ล้านลิตร เพิ่มขึ้น 30.54 ล้านลิตร หรือร้อยละ 5.48 จากปีก่อนหน้า และรายได้จากกิจการที่บริษัทเข้าซื้อ

2) กำไรขั้นต้นและอัตรากำไรขั้นต้น

บริษัทและบริษัทย่อยมีกำไรขั้นต้น จำนวน 48.16 ล้านบาท ลดลง 11.20 ล้านบาท หรือร้อยละ 18.87 จากปีก่อนหน้า คิดเป็นอัตรากำไรขั้นต้น ร้อยละ 8.02 เทียบกับอัตรากำไรขั้นต้นในไตรมาส 1 ปี 2564 ที่ ร้อยละ 13.95

ธุรกิจการขนส่งสินค้าทางเรือในไตรมาส 1 ปี 2565 มีผลขาดทุนขั้นต้นอยู่ที่ 11.67 ล้านบาท ลดลง 27.51 ล้านบาท หรือร้อยละ 173.69 จากช่วงเดียวกันของปีก่อนหน้า คิดเป็นอัตรขาดทุนขั้นต้น ร้อยละ 4.13 ผลขาดทุนในไตรมาสนี้เกิดจากราคาน้ำมันเชื้อเพลิงที่ยังคงเพิ่ม

สูงขึ้นอย่างมาก จากตารางที่ 2 ราคาน้ำมันดิบเบรนท์ในไตรมาส 1 ปี 2565 เฉลี่ยอยู่ที่ 97.86 ดอลลาร์สหรัฐฯ ต่อบาร์เรล เพิ่มขึ้นร้อยละ 59.59 จากราคาเฉลี่ยในไตรมาส 1 ปี 2564 แต่อัตราค่าระวางปรับตัวขึ้นเพียงร้อยละ 14.28 เท่านั้น แม้ว่าบริษัทมีการควบคุมความเร็วของเรือให้อยู่ที่ความเร็วรอบประหยัด (Economic Speed) เพื่อพยายามลดต้นทุน โดยต้นทุนการให้บริการขนส่งสินค้าประกอบไปด้วยค่าใช้จ่ายหลัก คือ (1) ค่าน้ำมันเชื้อเพลิง (2) ค่าใช้จ่ายเกี่ยวกับพนักงาน และ (3) ค่าเสื่อมราคา

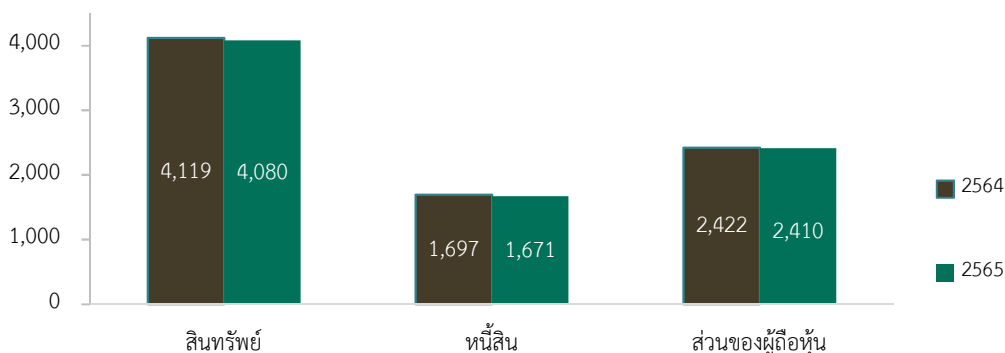
กำไรขั้นต้นของธุรกิจการขนส่งสินค้าทางรถในไตรมาส 1 ปี 2565 อยู่ที่ 59.83 ล้านบาท เพิ่มขึ้น 16.30 ล้านบาท หรือร้อยละ 37.46 จากปีก่อนหน้า กำไรขั้นต้นที่เพิ่มขึ้นสอดคล้องกับรายได้ที่เพิ่มขึ้นจากธุรกิจขนส่งน้ำมันเชื้อเพลิง และกำไรที่ปันส่วนจากกิจการที่ซื้อเข้ามา ขณะที่อัตรากำไรขั้นต้นอยู่ที่ร้อยละ 18.79 ลดลงจากปีก่อนหน้าที่ ร้อยละ 23.30 เนื่องจากอัตราการใช้งานกองรถเฉลี่ย (Truck Utilization) ลดลง จากการขาดแคลนพนักงานขับรถเพราะพนักงานที่ติดเชื้อโควิด-19

3) กำไรสุทธิและอัตรากำไรสุทธิ

ในไตรมาสที่ 1 ปี 2565 กลุ่มบริษัทขาดทุนสุทธิอยู่ที่ 0.48 ล้านบาท ลดลง 8.66 ล้านบาท หรือร้อยละ 105.81 จากปีก่อนหน้า คิดเป็นอัตราขาดทุนสุทธิที่ร้อยละ 0.08 เทียบกับอัตรากำไรสุทธิต่อรายได้ในไตรมาส 1 ปี 2564 ที่ร้อยละ 1.92 เนื่องจากสาเหตุที่กล่าวไว้ข้างต้น

ฐานะการเงินรวม

งบแสดงฐานะการเงิน ณ วันที่ 31 มีนาคม 2565



1) สินทรัพย์รวม

กลุ่มบริษัทมีสินทรัพย์ จำนวน 4,080.99 ล้านบาท ลดลง 37.55 ล้านบาท หรือร้อยละ 0.91 จากสิ้นปีก่อนหน้า จากเงินสดและรายการเทียบเท่าเงินสดที่ลดลง

2) หนี้สินรวม

บริษัทและบริษัทย่อยมีหนี้สินจำนวน 1,671.11 ล้านบาท ลดลง 25.64 ล้านบาทหรือร้อยละ 1.51 จากสิ้นปีก่อนหน้า สาเหตุหลักเนื่องจากเงินกู้ยืมลดลง

3) ส่วนของผู้ถือหุ้นรวม

บริษัทและบริษัทย่อยมีส่วนของผู้ถือหุ้นจำนวน 2,409.88 ล้านบาท ลดลง 11.90 ล้านบาท หรือร้อยละ 0.49 จากสิ้นปีก่อนหน้า สาเหตุหลักจากผลต่างจากการแปลงค่างบการเงิน

กระแสเงินสด

ตารางที่ 4: กระแสเงินสด

หน่วย: ล้านบาท

	31 มีนาคม 64	31 มีนาคม 65	เพิ่ม (ลด)	เพิ่ม (ลด) %
เงินสดสุทธิได้มาจาก (ใช้ไปใน) กิจกรรมดำเนินงาน	94.51	79.88	(14.63)	(5.48%)
เงินสดสุทธิได้มาจาก (ใช้ไปใน) กิจกรรมการลงทุน	(39.66)	(28.66)	(11.00)	(27.74%)
เงินสดสุทธิได้มาจาก (ใช้ไปใน) กิจกรรมจัดหาเงิน	(119.29)	(88.19)	(31.10)	(26.07%)
ผลต่างจากการแปลงค่างบการเงินเพิ่มขึ้น (ลดลง)	(3.90)	10.46	14.36	368.33%
เงินสดและรายการเทียบเท่าเงินสดเพิ่มขึ้น (ลดลง) สุทธิ	(68.34)	(26.51)	41.83	61.21%
เงินสดและรายการเทียบเท่าเงินสด ณ วันที่ 1 มกราคม	224.97	91.83	(133.14)	(59.18%)
ปรับปรุงผลกระทบจากอัตราแลกเปลี่ยน	(3.01)	0.08	3.09	102.70%
เงินสดและรายการเทียบเท่าเงินสด ณ วันที่ 31 มีนาคม	153.62	65.40	(88.22)	(57.43%)

งวดสิ้นสุดวันที่ 31 มีนาคม 2565 บริษัทและบริษัทย่อยมีกระแสเงินสดสุทธิได้มาจากกิจกรรมดำเนินงานจำนวน 79.88 ล้านบาท กระแสเงินสดสุทธิใช้ไปในกิจกรรมการลงทุนจำนวน 28.66 ล้านบาท และกระแสเงินสดสุทธิใช้ไปในกิจกรรมจัดหาเงินจำนวน 88.19 ล้านบาท (โดยหลักจากเงินกู้ยืมระยะยาว) ดังนั้น เงินสดและรายการเทียบเท่าเงินสดคงเหลือ ณ วันที่ 31 มีนาคม 2565 จำนวน 65.40 ล้านบาท ลดลง 26.43 ล้านบาท จากวันที่ 1 มกราคม 2565

อัตราส่วนทางการเงินที่สำคัญ

ตารางที่ 5: อัตราส่วนทางการเงินที่สำคัญ

	2564	2565	เพิ่ม (ลด)
อัตราส่วนหมุนเวียน (เท่า)	0.52	0.56	0.04
อัตราส่วนหมุนเวียนเร็ว (เท่า)	0.42	0.43	0.01
อัตราส่วนหมุนเวียนลูกหนี้การค้า (เท่า)	11.65	11.27	(0.38)
จำนวนวันเฉลี่ยที่เรียกเก็บหนี้จากลูกหนี้การค้า (วัน) *	30.89	31.95	1.06
อัตราส่วนหนี้สินต่อทุน (เท่า)	0.71	0.69	(0.02)
อัตราส่วนหนี้สินที่มีภาระดอกเบี้ยต่อส่วนผู้ถือหุ้น (เท่า)	0.61	0.59	(0.02)
อัตราผลตอบแทนต่อสินทรัพย์ (%)	5.89	5.43	(0.46)
อัตราผลตอบแทนต่อส่วนผู้ถือหุ้น (%)	6.84	6.17	(0.68)

*บริษัทมีนโยบายการให้สินเชื่อการค้าประมาณ 25-35 วัน

ขอแสดงความนับถือ

บริษัท อาม่า มารีน จำกัด (มหาชน)



(นายพิศาล รัชกิจประการ)

กรรมการผู้จัดการ

นักลงทุนสัมพันธ์

โทร. 02-001-2801 ต่อ 171