



RENEWABLE ENERGY

FOR A SUSTAINABLE FUTURE



บทรายงานและการวิเคราะห์ของฝ่ายบริหาร สำหรับงวดสามเดือนสิ้นสุดวันที่ 31 มีนาคม 2565

แผนกนักลงทุนสัมพันธ์

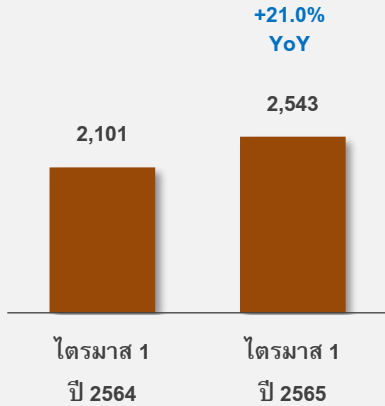
โทร: +66-2691-9720

Email: ir@ckpower.co.th

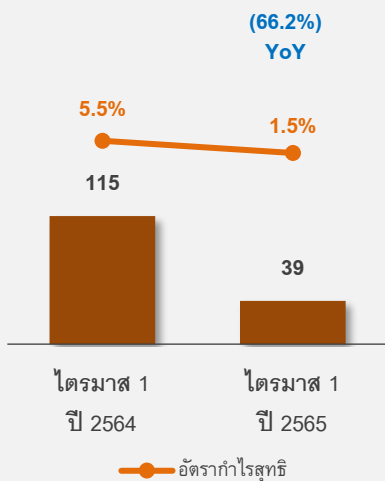
บทสรุปผู้บริหาร

หน่วย: ล้านบาท

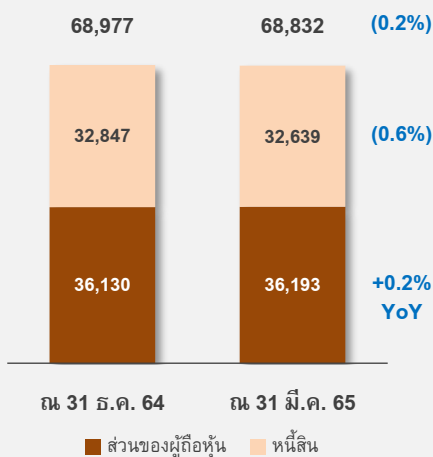
รายได้รวม



กำไรสุทธิส่วนที่เป็นของผู้ถือหุ้นของบริษัท



ฐานะการเงิน



รายได้รวม

รายได้รวมไตรมาส 1 ปี 2565 เพิ่มขึ้นร้อยละ 21.0 YoY โดยมีสาเหตุหลักมาจากรายได้จากการขายไฟฟ้าและไอน้ำของ BIC เพิ่มขึ้นร้อยละ 49.6 YoY เนื่องจากราคาก๊าซธรรมชาติในไตรมาส 1 ปี 2564 สูงกว่าช่วงเดียวกันของปีก่อน

กำไรสุทธิส่วนที่เป็นของผู้ถือหุ้นของบริษัท

กำไรสุทธิส่วนที่เป็นของผู้ถือหุ้นของบริษัทในไตรมาส 1 ปี 2565 ลดลงร้อยละ 66.2 YoY โดยมีสาเหตุหลักมาจากต้นทุนค่าเชื้อเพลิงของ BIC ที่สูงขึ้นเมื่อเทียบกับช่วงเดียวกันของปีก่อน สุทธิกับการรับรู้ส่วนแบ่งขาดทุนจากเงินลงทุนใน XPCL ที่รับรู้ขาดทุนลดลง YoY

ฐานะการเงิน ณ วันที่ 31 มีนาคม 2565

สินทรัพย์ ลดลงร้อยละ 0.2 จากสิ้นปี 2564 โดยมีสาเหตุหลักจากการทยอยตัดค่าเสื่อมราคาและค่าตัดจำหน่ายของสินทรัพย์ถาวรของบริษัทและบริษัทย่อย และการลดลงของเงินสดจากการจ่ายดอกเบี้ยและการไถ่ถอนหุ้นกู้ที่ครบกำหนดของ NN2 ในเดือนมีนาคม 2565

หนี้สิน ลดลงร้อยละ 0.6 จากสิ้นปี 2564 โดยมีสาเหตุหลักจากการไถ่ถอนหุ้นกู้ที่ครบกำหนดของ NN2 ในเดือนมีนาคม 2565

ส่วนของผู้ถือหุ้น เพิ่มขึ้นร้อยละ 0.2 จากสิ้นปี 2564 โดยมีสาเหตุหลักจากผลการดำเนินงานในช่วงไตรมาส 1 ปี 2565 และจากส่วนแบ่งกำไรที่ยังไม่เกิดขึ้นจริงจากการป้องกันความเสี่ยงในกระแสเงินสดของ XPCL จากเงินบาทที่แข็งค่าขึ้นจากต้นงวด

เหตุการณ์สำคัญในไตรมาส 1 ปี 2565 จนถึงปัจจุบัน

การคงอันดับเครดิตองค์กรและอันดับเครดิตหุ้นกู้ของ บริษัท ซีเค พาวเวอร์ จำกัด (มหาชน)

เมื่อวันที่ 24 มีนาคม 2565 บริษัท ทริสเรทติ้ง จำกัด (“ทริสเรทติ้ง”) คงอันดับเครดิตองค์กรของบริษัทที่อันดับ “A” แนวโน้มอันดับเครดิต “คงที่” พร้อมทั้งคงอันดับเครดิตหุ้นกู้ไม่ด้อยสิทธิ ไม่มีประกันทุกชุดของบริษัทที่อันดับ “A-” แนวโน้มอันดับเครดิต “คงที่”

การคงอันดับเครดิตองค์กรและอันดับเครดิตหุ้นกู้ของ บริษัท ไฟฟ้าน้ำจืด 2 จำกัด

เมื่อวันที่ 24 มีนาคม 2565 ทริสเรทติ้งคงอันดับเครดิตองค์กรของ บริษัท ไฟฟ้าน้ำจืด 2 (“NN2”) ที่อันดับ “A” แนวโน้มอันดับเครดิต “คงที่” พร้อมทั้งคงอันดับเครดิตหุ้นกู้ไม่ด้อยสิทธิ ไม่มีประกันทุกชุดของ NN2 ที่อันดับ “A” แนวโน้มอันดับเครดิต “คงที่”

การจัดอันดับเครดิตองค์กรของ บริษัท ไชยะบุรี พาวเวอร์ จำกัด

เมื่อวันที่ 29 มีนาคม 2565 บริษัท ไชยะบุรี พาวเวอร์ จำกัด (“XPCL”) ได้รับการจัดอันดับเครดิตองค์กรจากทริสเรทติ้ง ที่อันดับ “A-” แนวโน้มอันดับเครดิต “คงที่” สะท้อนถึงกระแสเงินสดที่เชื่อถือได้จากสัญญาซื้อขายไฟฟ้าระยะยาวกับการไฟฟ้าฝ่ายผลิตแห่งประเทศไทย (“กฟผ.”) โครงสร้างสัญญาซื้อขายไฟฟ้าที่ดี และต้นทุนการผลิตไฟฟ้าที่แข่งขันได้ของ XPCL

การอนุมัติจ่ายเงินปันผลจากผลการดำเนินงานปี 2564

เมื่อวันที่ 26 เมษายน 2565 ที่ประชุมสามัญผู้ถือหุ้นประจำปี 2565 มีมติอนุมัติจ่ายเงินปันผลจากผลการดำเนินงานปี 2564 ในอัตราหุ้นละ 0.080 บาท เป็นเงินทั้งสิ้นประมาณ 650.4 ล้านบาท คิดเป็นอัตราการจ่ายเงินปันผลร้อยละ 74.6 ของกำไรสุทธิตามงบการเงินเฉพาะกิจการ โดยจะจ่ายเงินปันผลให้แก่ผู้ถือหุ้นที่มีสิทธิได้รับเงินปันผลตามที่ปรากฏชื่อ ณ วันกำหนดสิทธิผู้ถือหุ้น (Record Date) วันที่ 6 พฤษภาคม 2565 และกำหนดจ่ายเงินปันผลในวันที่ 20 พฤษภาคม 2565

การลงนามบันทึกความเข้าใจการซื้อขายไฟฟ้าของโครงการไฟฟ้าพลังน้ำหลวงพระบาง

เมื่อวันที่ 27 เมษายน 2565 บริษัท หลวงพระบาง พาวเวอร์ จำกัด (“LPCL”) ซึ่งเป็นบริษัทร่วมของบริษัท ได้ลงนามบันทึกความเข้าใจการซื้อขายไฟฟ้า (Tariff MOU) ของโครงการไฟฟ้าพลังน้ำหลวงพระบางกับ กฟผ. และปัจจุบัน อยู่ระหว่างดำเนินการเจรจารายละเอียดและเงื่อนไขของสัญญาซื้อขายไฟฟ้ากับ กฟผ.

การวิเคราะห์ผลการดำเนินงานตามงบการเงินรวมงวด 3 เดือน สิ้นสุดวันที่ 31 มีนาคม 2565

รายการ	ไตรมาส 1 (ล้านบาท)		เปลี่ยนแปลง	
	Q1 2564	Q1 2565	เพิ่ม(ลด)	ร้อยละ
รายได้จากการขายไฟฟ้าและไอน้ำ	1,914.3	2,339.4	425.1	22.2
รายได้ค่าบริการโครงการ	71.2	76.7	5.5	7.7
รายได้ดอกเบี้ย	114.0	125.7	11.7	10.3
รายได้อื่น	1.5	1.2	(0.3)	(20.0)
รวมรายได้	2,101.0	2,543.0	442.0	21.0
ค่าใช้จ่ายในการดำเนินงาน	(1,574.7)	(2,202.3)	627.6	39.9
ส่วนแบ่งขาดทุนจากเงินลงทุนในกิจการที่ควบคุมร่วมกันและบริษัทร่วม	(32.2)	(3.0)	29.2	90.7
กำไรจากอัตราแลกเปลี่ยน	10.8	0.7	(10.1)	(93.5)
กำไรก่อนดอกเบี้ยและภาษี	504.9	338.4	(166.5)	(33.0)
ต้นทุนทางการเงิน	(262.0)	(267.0)	5.0	1.9
ค่าใช้จ่ายภาษีเงินได้	(7.9)	(9.0)	1.1	13.9
ส่วนที่เป็นของผู้มีส่วนได้เสียที่ไม่มีอำนาจควบคุมของบริษัทย่อย	(120.4)	(23.7)	(96.7)	(80.3)
กำไรสุทธิส่วนที่เป็นของผู้ถือหุ้นของบริษัท	114.6	38.7	(75.9)	(66.2)

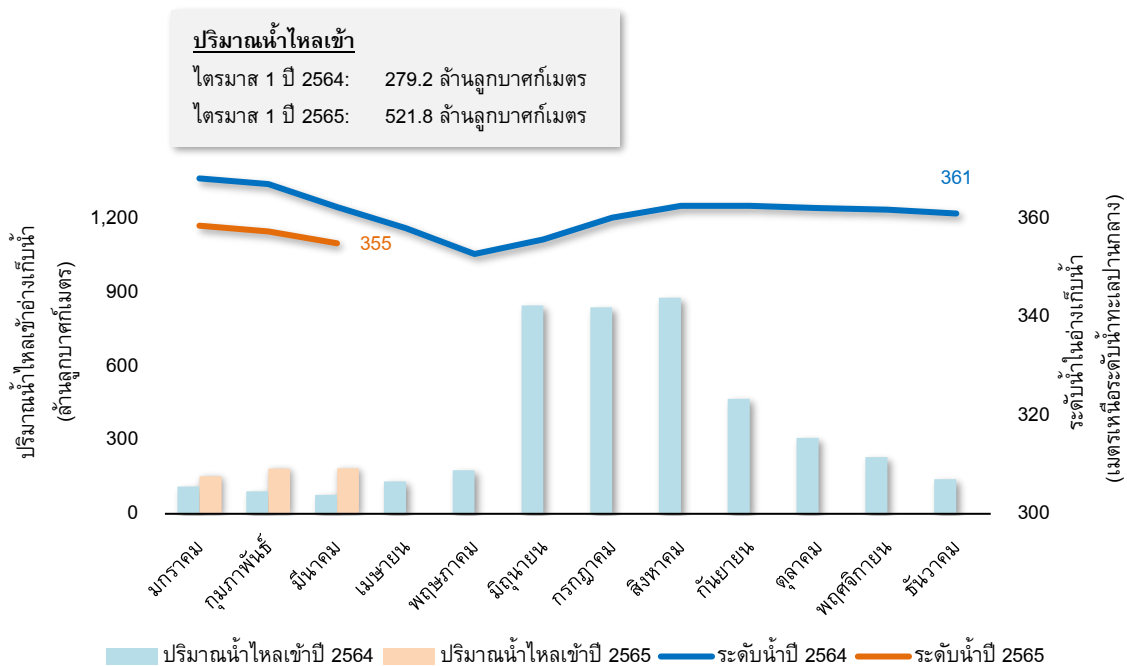
รายได้จากการขายไฟฟ้าและไอน้ำ

	ปริมาณการขายไฟฟ้า/ไอน้ำ (ล้านบาท)/(ตัน)		เปลี่ยนแปลง		รายได้ (ล้านบาท)		เปลี่ยนแปลง	
	Q1 2564	Q1 2565	เพิ่ม/(ลด)	ร้อยละ	Q1 2564	Q1 2565	เพิ่ม/(ลด)	ร้อยละ
รายได้จากการขายไฟฟ้า								
NN2	410.4	331.5	(78.9)	(19.2)	758.9	637.0	(121.9)	(16.1)
BIC	382.9	376.5	(6.4)	(1.7)	1,091.8	1,629.7	537.9	49.3
BKC	6.3	6.1	(0.2)	(3.2)	51.9	51.1	(0.8)	(1.5)
รวม	799.6	714.1	(85.5)	(10.7)	1,902.6	2,317.8	415.2	21.8
รายได้จากการขายไอน้ำ								
BIC	20,407	18,734	(1,673)	(8.2)	11.7	21.6	9.9	84.6
รวมทั้งหมด					1,914.3	2,339.4	425.1	22.2

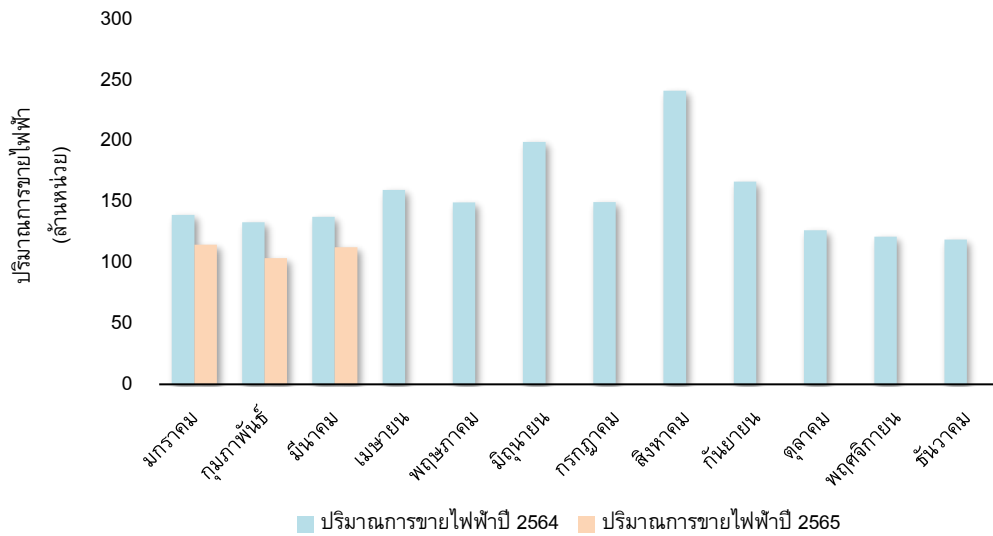
รายได้จากการขายไฟฟ้าและไอน้ำในไตรมาส 1 ปี 2565 เพิ่มขึ้นร้อยละ 22.2 YoY โดยมีรายละเอียดของการเปลี่ยนแปลงดังนี้

NN2: รายได้จากการขายไฟฟ้าของ NN2 ในไตรมาส 1 ปี 2565 ลดลงร้อยละ 16.1 YoY เนื่องจากโรงไฟฟ้าพลังน้ำ น้ำจี้ม 2 มีปริมาณน้ำในอ่างเก็บน้ำ ณ ต้นปี 2565 ต่ำกว่าช่วงเดียวกันของปีก่อน บริษัทจึงประกาศความพร้อมจ่ายไฟฟ้าภายใต้หลักความระมัดระวัง เพื่อให้มีปริมาณน้ำเพียงพอต่อการผลิตไฟฟ้าตลอดช่วงครึ่งปีแรกของปีซึ่งเป็นฤดูกาล

ปริมาณน้ำไหลเข้าและระดับน้ำในอ่างเก็บน้ำของโรงไฟฟ้าพลังน้ำ น้ำจี้ม 2



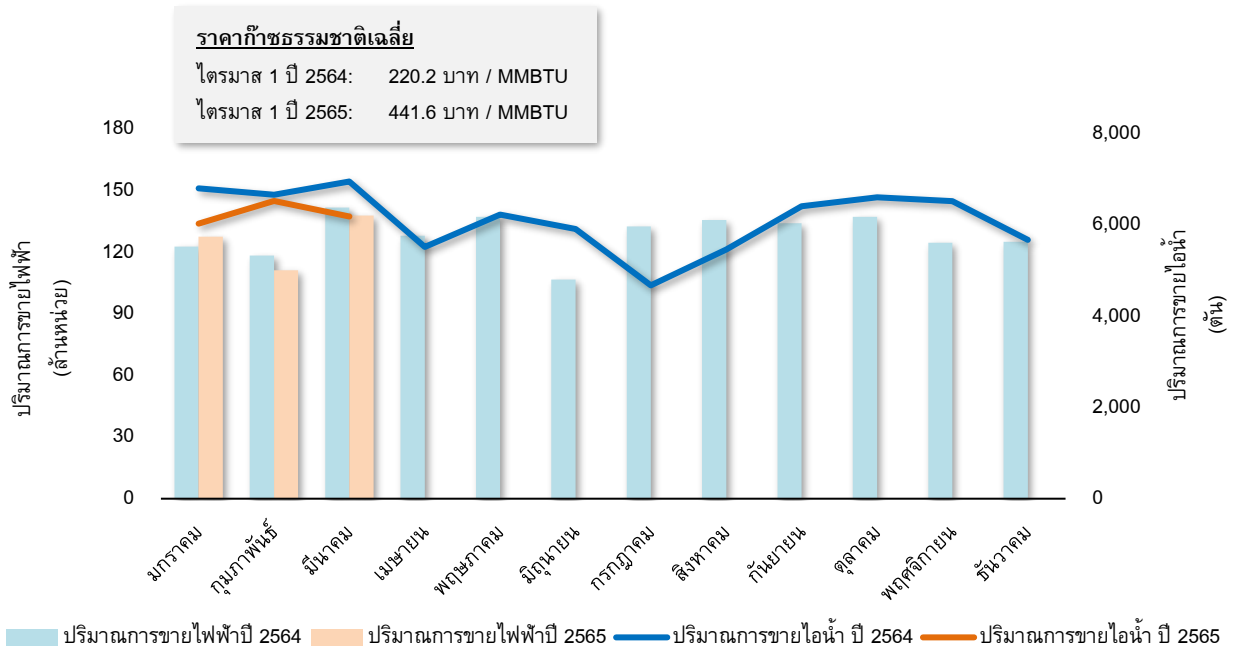
ปริมาณการขายไฟฟ้าของโรงไฟฟ้าพลังน้ำ ห้างฉิม 2



ประเภทไฟฟ้า	ไตรมาส 1 (ล้านหน่วย)		เปลี่ยนแปลง	
	Q1 2564	Q1 2565	เพิ่ม/(ลด)	ร้อยละ
Primary Energy (PE)	410.4	331.5	(78.9)	(19.2)
Secondary Energy (SE)	-	-	-	-
Excess Energy (EE)	-	-	-	-
Test Energy (TE)	-	-	-	-
รวม	410.4	331.5	(78.9)	(19.2)

BIC: รายได้จากการขายไฟฟ้าและไอน้ำของ BIC ในไตรมาส 1 ปี 2565 เพิ่มขึ้นร้อยละ 49.6 YoY เนื่องจากราคาก๊าซธรรมชาติในไตรมาส 1 ปี 2564 สูงกว่าช่วงเดียวกันของปีก่อนอย่างมีนัยสำคัญตามสถานการณ์ราคาในตลาดโลก ซึ่งส่งผลให้อัตราค่าไฟฟ้าในส่วนของ Energy Payment และค่าไอน้ำต่อหน่วยปรับเพิ่มขึ้น

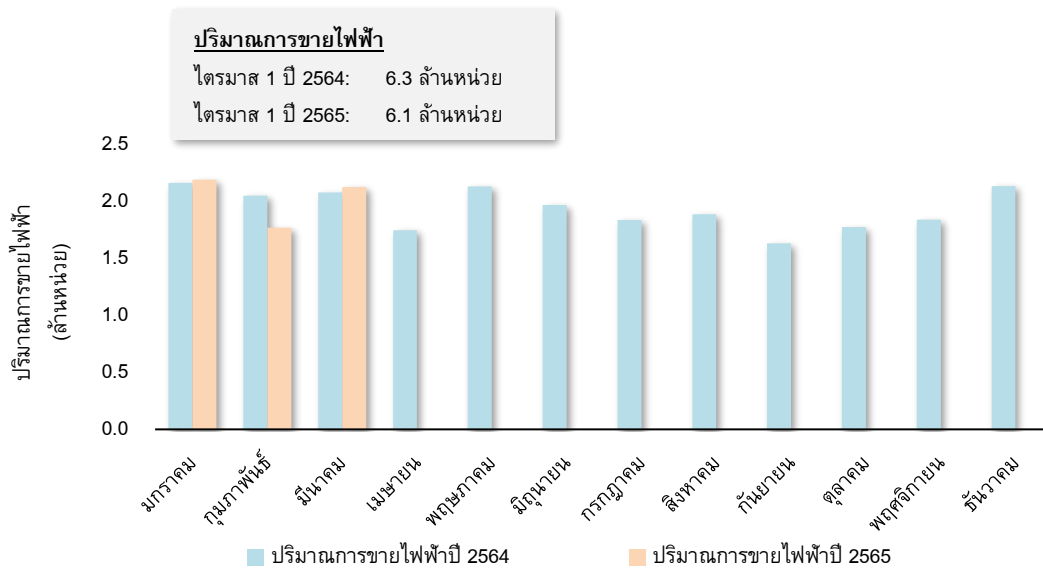
ปริมาณการขายไฟฟ้าและไอน้ำของโรงไฟฟ้าบางปะอิน โคเจนเนอเรชั่น



ผู้ซื้อไฟฟ้า	ไตรมาส 1 (ล้านบาท)		เปลี่ยนแปลง	
	Q1 2564	Q1 2565	เพิ่ม/(ลด)	ร้อยละ
กฟผ.	308.5	301.1	(7.4)	(2.4)
ลูกค้าผู้ประกอบการอุตสาหกรรม	74.4	75.4	1.0	1.3
รวม	382.9	376.5	(6.4)	(1.7)

BKC: รายได้จากการขายไฟฟ้าของ BKC ในไตรมาส 1 ปี 2565 ลดลงร้อยละ 1.5 YoY เนื่องจากมีฝนตกนอกฤดูทำให้ความเข้มแสงในช่วงไตรมาส 1 ปี 2565 ต่ำกว่าช่วงเดียวกันของปีก่อน โดยเฉพาะในช่วงเดือนกุมภาพันธ์ ส่งผลให้ปริมาณการขายไฟฟ้าในไตรมาส 1 ปี 2565 ลดลง YoY

ปริมาณการขายไฟฟ้าของโรงไฟฟ้าพลังแสงอาทิตย์ภายใต้การลงทุนของ BKC



รายได้ค่าบริหารโครงการ

บริษัทรับรู้รายได้ค่าบริหารโครงการในไตรมาส 1 ปี 2565 เพิ่มขึ้นร้อยละ 7.9 YoY สาเหตุหลักมาจากการขยายขอบข่ายสัญญาให้ครอบคลุมกิจกรรมต่าง ๆ ของ XPCL มากขึ้น ตั้งแต่ไตรมาส 1 ปี 2565

รายได้ดอกเบี้ย

รายการ	ไตรมาส 1 (ล้านบาท)		เปลี่ยนแปลง	
	Q1 2564	Q1 2565	เพิ่ม/(ลด)	ร้อยละ
รายได้ดอกเบี้ยจากสัญญาเช่าเงินทุน	83.9	81.9	(2.0)	(2.4)
รายได้ดอกเบี้ยอื่น	30.1	43.8	13.7	45.5
รวม	114.0	125.7	11.7	10.3

รายได้ดอกเบี้ย เพิ่มขึ้นร้อยละ 10.3 YoY ส่วนใหญ่มาจากการรับรู้ดอกเบี้ยรับจากการให้เงินกู้ยืมแก่ XPCL เพิ่มขึ้น

ค่าใช้จ่ายในการดำเนินงาน

รายการ	ไตรมาส 1 (ล้านบาท)		เปลี่ยนแปลง	
	Q1 2564	Q1 2565	เพิ่ม/(ลด)	ร้อยละ
ต้นทุนขายไฟฟ้าและไอน้ำ	1,308.2	1,932.3	624.1	47.7
ค่าเชื้อเพลิง	661.4	1,308.9	647.5	97.9
ค่าเสื่อมราคา	371.1	372.1	1.0	0.3
ค่าดำเนินการและซ่อมบำรุง	173.5	160.2	(13.3)	(7.7)
ค่าผ่านสาย	41.5	29.6	(11.9)	(28.7)
ค่าสัมปทาน	26.3	21.6	(4.7)	(17.9)
อื่น ๆ	34.4	39.9	5.5	16.0
ค่าสิทธิในการดำเนินการผลิตและจำหน่ายไฟฟ้าตัดจำหน่าย	130.3	130.3	-	-
ต้นทุนบริหารโครงการ	21.6	25.0	3.4	15.7
ค่าใช้จ่ายในการบริหาร	114.6	114.7	0.1	0.1
ค่าใช้จ่ายในการดำเนินงาน	1,574.7	2,202.3	627.6	39.9

ค่าใช้จ่ายในการดำเนินงานในไตรมาส 1 ปี 2565 เพิ่มขึ้นร้อยละ 39.9 YoY โดยมีรายละเอียดการเปลี่ยนแปลงหลักดังนี้

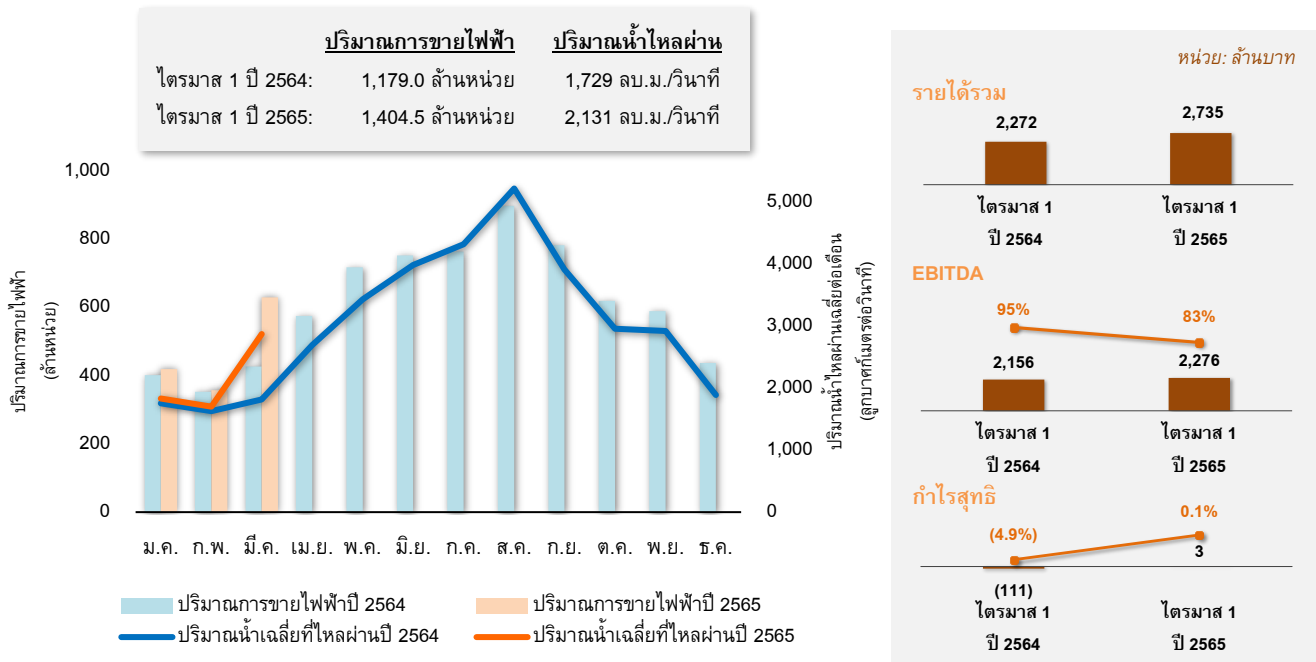
- ค่าเชื้อเพลิงของ BIC เพิ่มขึ้นร้อยละ 97.9 YoY ตามราคาก๊าซธรรมชาติที่เพิ่มขึ้น YoY
- ค่าดำเนินการและซ่อมบำรุงลดลงร้อยละ 7.7 YoY สาเหตุหลักมาจากในช่วงไตรมาส 1 ปี 2564 มีการซ่อมบำรุง Gas Turbine ของโรงไฟฟ้าบางปะอิน โคอเจนเนอเรชั่น ที่ 1 ขณะที่ในไตรมาส 1 ปี 2565 ไม่มีการซ่อมบำรุงดังกล่าว
- ค่าผ่านสาย (Wheeling Charge) ลดลงร้อยละ 28.7 YoY ตามปริมาณการส่งไฟฟ้าของ NN2 ที่ลดลง YoY
- ค่าสัมปทานลดลงร้อยละ 17.9 YoY ซึ่งสอดคล้องกับรายได้ขายไฟฟ้าที่ลดลงของ NN2
- ค่าใช้จ่ายอื่น ๆ เพิ่มขึ้นร้อยละ 16.0 YoY ส่วนใหญ่มาจากค่าเบี้ยประกันที่เพิ่มขึ้นของ NN2 และ BIC
- ต้นทุนบริหารโครงการเพิ่มขึ้นร้อยละ 15.7 YoY จากค่าใช้จ่ายเกี่ยวกับพนักงานที่เพิ่มขึ้นเพื่อรองรับการขยายตัวของธุรกิจเป็นหลัก

ส่วนแบ่งขาดทุนจากเงินลงทุนในกิจการที่ควบคุมร่วมกันและบริษัทร่วม

รายการ	ไตรมาส 1 (ล้านบาท)		เปลี่ยนแปลง	
	Q1 2564	Q1 2565	เพิ่ม/(ลด)	ร้อยละ
ส่วนแบ่งกำไรจากเงินลงทุนในกิจการที่ควบคุมร่วมกัน	9.8	9.9	0.1	1.0
ส่วนแบ่งขาดทุนจากเงินลงทุนในบริษัทร่วม	(42.0)	(12.9)	(29.1)	(69.3)
ส่วนแบ่งขาดทุนจากเงินลงทุนในกิจการที่ควบคุมร่วมกันและบริษัทร่วม	(32.2)	(3.0)	(29.2)	(90.7)

ในไตรมาส 1 ปี 2565 บริษัทรับรู้ส่วนแบ่งขาดทุนจากเงินลงทุนในกิจการที่ควบคุมร่วมกันและบริษัทร่วม ลดลงร้อยละ 90.7 YoY ส่วนใหญ่มาจากการลดลงของส่วนแบ่งขาดทุนจากเงินลงทุนใน XPCL โดยในไตรมาสที่ 1 ปี 2565 บริษัทรับรู้ส่วนแบ่งขาดทุนจากเงินลงทุนใน XPCL จำนวน 12.9 ล้านบาท ประกอบด้วย กำไรตามสัดส่วนการถือหุ้นจาก XPCL จำนวน 1.1 ล้านบาท สุทธิกับค่าสิทธิในการดำเนินการผลิตและจำหน่ายไฟฟ้าตัดจำหน่ายจำนวน 14.0 ล้านบาท ทั้งนี้ XPCL มีผลการดำเนินงานที่ดีขึ้นเมื่อเทียบกับช่วงเดียวกันของปีก่อน จากปริมาณการขายไฟฟ้าเพิ่มขึ้นตามปริมาณน้ำไหลผ่านโรงไฟฟ้าเฉลี่ยที่ดีขึ้น YoY

ปริมาณน้ำไหลผ่านเฉลี่ยต่อเดือน และปริมาณการขายไฟฟ้าของโรงไฟฟ้าพลังน้ำ ไชยะบุรี



ต้นทุนทางการเงิน

บริษัทมีต้นทุนทางการเงินในไตรมาส 1 ปี 2565 เพิ่มขึ้นร้อยละ 1.9 YoY ส่วนใหญ่เป็นผลมาจากการออกหุ้นกู้ครั้งที่ 2/2564 จำนวน 2,000 ล้านบาทของบริษัท เมื่อวันที่ 21 ตุลาคม 2564 สุทธิกับการทยอยจ่ายคืนเงินกู้และไถ่ถอนหุ้นกู้ที่ครบกำหนดชำระ

กำไรสุทธิส่วนที่เป็นของผู้ถือหุ้นของบริษัท

ในภาพรวม กำไรสุทธิส่วนที่เป็นของผู้ถือหุ้นของบริษัทในไตรมาส 1 ปี 2565 ลดลงร้อยละ 66.2 YoY โดยสาเหตุหลักมาจากต้นทุนค่าเชื้อเพลิงที่สูงขึ้นเมื่อเทียบกับช่วงเดียวกันของปีก่อน สุทธิกับการรับรู้ส่วนแบ่งขาดทุนจากเงินลงทุนใน XPCL ที่ลดลง YoY จากปริมาณน้ำไหลผ่านโรงไฟฟ้าเฉลี่ยที่มากกว่าช่วงเดียวกันของปีก่อน

การวิเคราะห์ฐานะการเงิน

รายการ	ณ 31 ธ.ค. 2564 (ล้านบาท)	ณ 31 มี.ค. 2565 (ล้านบาท)	เปลี่ยนแปลง	
			เพิ่ม/(ลด)	ร้อยละ
สินทรัพย์	68,977.3	68,831.6	(145.7)	(0.2)
หนี้สิน	32,847.3	32,638.9	(208.4)	(0.6)
ส่วนของผู้ถือหุ้น	36,130.0	36,192.7	62.7	0.2

สินทรัพย์

ณ วันที่ 31 มีนาคม 2565 สินทรัพย์ลดลงร้อยละ 0.2 จากสิ้นปี 2564 โดยมีสาเหตุหลักจากการทยอยตัดค่าเสื่อมราคาและค่าตัดจำหน่ายของสินทรัพย์ถาวรของบริษัทและบริษัทย่อย และการลดลงของเงินสดจากการจ่ายดอกเบี้ยและการไถ่ถอนหุ้นกู้ครั้งที่ 1/2562 ที่ครบกำหนดของ NN2 เมื่อวันที่ 7 มีนาคม 2565

หนี้สิน

ณ วันที่ 31 มีนาคม 2565 หนี้สินรวมลดลงร้อยละ 0.6 จากสิ้นปี 2564 โดยมีสาเหตุหลักจากการไถ่ถอนหุ้นกู้ครั้งที่ 1/2562 ของ NN2 เมื่อวันที่ 7 มีนาคม 2565

ส่วนของผู้ถือหุ้น

ณ วันที่ 31 มีนาคม 2565 ส่วนของผู้ถือหุ้นเพิ่มขึ้นร้อยละ 0.2 จากสิ้นปี 2564 โดยมีสาเหตุหลักจากผลการดำเนินงานในช่วงไตรมาส 1 ปี 2565 และจากส่วนแบ่งกำไรที่ยังไม่เกิดขึ้นจริงจากการป้องกันความเสี่ยงในกระแสเงินสดของ XPCL จากเงินบาทที่แข็งค่าขึ้นจากต้นงวด

การวิเคราะห์กระแสเงินสด

ณ วันที่ 31 มีนาคม 2565 บริษัทมีเงินสดและรายการเทียบเท่าเงินสด 6,974.3 ล้านบาทลดลง 107.9 ล้านบาท หรือลดลงร้อยละ 1.5 จากสิ้นปี 2564

งบกระแสเงินสด งวดสามเดือนสิ้นสุด 31 มีนาคม 2565	ล้านบาท
เงินสดสุทธิจากกิจกรรมดำเนินงาน	712.7
เงินสดสุทธิใช้ไปในกิจกรรมลงทุน	(4.6)
เงินสดสุทธิใช้ไปในกิจกรรมจัดหาเงิน	(818.5)
ผลกระทบจากอัตราแลกเปลี่ยนในเงินสดและรายการเทียบเท่าเงินสด	2.5
เงินสดและรายการเทียบเท่าเงินสดลดลงสุทธิ	(107.9)

- เงินสดสุทธิจากกิจกรรมดำเนินงาน ส่วนใหญ่มาจากกระแสเงินสดจากการดำเนินงานของบริษัทและบริษัทย่อย
- เงินสดสุทธิใช้ไปในกิจกรรมลงทุน ส่วนใหญ่เกิดจากการลงทุนในอาคารและอุปกรณ์ และการลงทุนในสินทรัพย์ไม่มีตัวตน
- เงินสดสุทธิใช้ไปในกิจกรรมจัดหาเงิน ส่วนใหญ่เกิดจากการจ่ายดอกเบี้ยของบริษัทและบริษัทย่อย การไถ่ถอนหุ้นกู้ที่ครบกำหนดชำระ และการจ่ายเงินปันผลของบริษัทย่อย

อัตราส่วนทางการเงินที่สำคัญ

ความสามารถในการทำกำไร	Q1 2564	Q1 2565	เปลี่ยนแปลง
อัตรากำไรขั้นต้น (%)	30.5	17.9	(12.6)
อัตรากำไรก่อนค่าใช้จ่ายทางการเงิน ภาษี ค่าเสื่อมราคา และค่าตัดจำหน่าย (EBITDA Margin) (%)	50.2	33.8	(16.4)
อัตรากำไรก่อนค่าใช้จ่ายทางการเงิน ภาษี ค่าเสื่อมราคา และค่าตัดจำหน่าย + ส่วนแบ่งกำไรจากเงินลงทุนในกิจการที่ควบคุมร่วมกัน และบริษัทร่วม (EBITDA Margin including Share of Profit) (%)	48.6	33.7	(14.9)
อัตรากำไรสุทธิ (%)	5.5	1.5	(4.0)
กำไรต่อหุ้น (บาท)	0.014	0.005	(0.009)
ความสามารถในการชำระหนี้	ณ 31 ธ.ค. 2564	ณ 31 มี.ค. 2565	เปลี่ยนแปลง
อัตราส่วนหนี้สินรวมต่อส่วนของผู้ถือหุ้นรวม (เท่า)	0.91	0.90	(0.01)
อัตราส่วนหนี้สินที่มีภาระดอกเบี้ยจ่ายสุทธิต่อส่วน ของผู้ถือหุ้นรวม (เท่า) ⁽¹⁾	0.65	0.64	(0.01)
ความเพียงพอของสภาพคล่อง	ณ 31 ธ.ค. 2564	ณ 31 มี.ค. 2565	เปลี่ยนแปลง
อัตราส่วนสภาพคล่อง (เท่า)	2.86	2.49	(0.37)

(1) คำนวณจาก (หนี้สินที่มีภาระดอกเบี้ยทั้งหมด (ไม่รวมหนี้สินตามสัญญาเช่า) – เงินสดและรายการเทียบเท่าเงินสด และเงินฝากธนาคารที่มีภาระผูกพันระยะยาว) / ส่วนของผู้ถือหุ้นรวม ซึ่งเป็นอัตราส่วนตามนิยามที่ระบุไว้ในข้อกำหนดสิทธิของหุ้นกู้ของบริษัททุกชุด โดยบริษัทจะต้องดำรงอัตราส่วนดังกล่าวให้ไม่เกินกว่า 3:1 (สามต่อหนึ่ง) ณ วันสิ้นงวดบัญชีของไตรมาสที่สองและ ณ วันสิ้นสุรอบบัญชีของแต่ละปี

ในไตรมาส 1 ปี 2565 ความสามารถในการทำกำไรลดลง YoY โดยมีสาเหตุหลักมาจากต้นทุนค่าเชื้อเพลิงที่สูงขึ้น YoY

ณ วันที่ 31 มีนาคม 2565 ความสามารถในการชำระหนี้ดีขึ้นจากสิ้นปี 2564 เล็กน้อย สาเหตุหลักมาจากการไถ่ถอนหุ้นกู้ครั้งที่ 1/2562 ของ NN2 เมื่อวันที่ 7 มีนาคม 2565 ขณะที่อัตราส่วนสภาพคล่องปรับตัวลดลงจากสิ้นปี 2564 โดยส่วนใหญ่มาจากการเพิ่มขึ้นของเจ้าหนี้การค้าและหุ้นกู้ของบริษัทที่ถึงกำหนดไถ่ถอนภายในหนึ่งปี

ข้อมูลเกี่ยวกับ CKPower: บริษัทประกอบธุรกิจผลิตและจำหน่ายไฟฟ้าจากพลังงานประเภทต่าง ๆ 3 ประเภท จำนวน 13 แห่ง รวมขนาดกำลังการผลิตติดตั้ง 2,167 เมกะวัตต์ ประกอบด้วย (1) โรงไฟฟ้าพลังน้ำ 2 แห่ง คือ โรงไฟฟ้าพลังน้ำ น้ำจืด 2 ภายใต้ บริษัท ไฟฟ้า น้ำจืด จำกัด ซึ่งบริษัทถือหุ้น 46% (ถือผ่าน บริษัท เซาท์อีสท์ เอเชีย เอนเนอร์จี จำกัด) ขนาดกำลังการผลิตติดตั้ง 615 เมกะวัตต์ และ โรงไฟฟ้าพลังน้ำ ไชยะบุรี ภายใต้ บริษัท ไชยะบุรี พาวเวอร์ จำกัด ซึ่งบริษัทถือหุ้น 42.5% ขนาดกำลังการผลิตติดตั้ง 1,285 เมกะวัตต์ (2) โรงไฟฟ้าระบบโคเจนเนอเรชัน 2 แห่ง ภายใต้ บริษัท บางปะอิน โคเจนเนอเรชัน จำกัด ซึ่งบริษัทถือหุ้นอยู่ 65% ขนาดกำลังการผลิตติดตั้ง 238 เมกะวัตต์ และ (3) โรงไฟฟ้าพลังแสงอาทิตย์ 9 แห่ง ภายใต้ บริษัท บางเขนชัย จำกัด ซึ่งบริษัทถือหุ้น 100% จำนวน 7 แห่ง ขนาดกำลังการผลิตติดตั้ง 15 เมกะวัตต์ ภายใต้บริษัท นครราชสีมา โซลาร์ จำกัด ซึ่งบริษัทถือหุ้น 30% จำนวน 1 แห่ง ขนาดกำลังการผลิตติดตั้ง 6 เมกะวัตต์ และภายใต้ บริษัท เชียงราย โซลาร์ จำกัด ซึ่งบริษัทถือหุ้น 30% จำนวน 1 แห่ง ขนาดกำลังการผลิตติดตั้ง 8 เมกะวัตต์