

เหตุการณ์สำคัญ

BEM เปิดให้ผู้โดยสารใช้บัตร EMV ชำระค่าโดยสารรถไฟฟ้า MRT สายสีน้ำเงินและสายสีม่วง

ด้วยความร่วมมือระหว่าง BEM รฟม. และธนาคารกรุงไทย ได้เปิดระบบให้ผู้โดยสารใช้บัตร EMV Contactless ประเภทบัตรเครดิตชำระค่าโดยสารรถไฟฟ้า MRT สายสีน้ำเงินและสายสีม่วงได้ตั้งแต่วันที่ 29 มกราคม 2565 เป็นต้นไป เพื่ออำนวยความสะดวกและเป็นทางเลือกใหม่ให้ผู้โดยสารไม่ต้องซื้อบัตรหรือแลกเหรียญในการใช้บริการ ทั้งนี้คาดว่าจะเปิดให้บริการชำระค่าโดยสารรถไฟฟ้า MRT ด้วยบัตร EMV เต็มรูปแบบกลางปี 2565

BEM ทำสัญญาสินเชื่อเพื่อความยั่งยืน (Sustainability Loan)

หลังจากที่ประสบความสำเร็จจากการออกหุ้นกู้เพื่อความยั่งยืนเป็นรายแรกของกลุ่มธุรกิจขนส่งและโลจิสติกส์ในเอเชียตะวันออกเฉียงใต้ในปีที่ผ่านมา เมื่อเดือนกุมภาพันธ์ 2565 BEM ได้ทำสัญญาสินเชื่อเพื่อความยั่งยืน (Sustainability Loan หรือ SL) วงเงิน 3,000 ล้านบาท เพื่อใช้ในโครงการรถไฟฟ้าสายสีน้ำเงิน

สรุปผลการดำเนินงาน

(หน่วย : ล้านบาท)

รายการ	ไตรมาสที่ 1		เปลี่ยนแปลง	
	ปี 2565	ปี 2564	จำนวนเงิน	ร้อยละ
รายได้จากธุรกิจทางพิเศษ	1,907	1,873	34	1.8
รายได้จากธุรกิจระบบราง	991	1,023	(32)	-3.1
รายได้จากธุรกิจพัฒนาเชิงพาณิชย์	196	215	(19)	-8.8
รวมรายได้จากธุรกิจหลัก	3,094	3,111	(17)	-0.5
ดอกเบี้ยรับโครงการรถไฟฟ้าสายสีม่วง	47	58	(11)	-19.0
รายได้อื่น	18	16	2	12.5
รวมรายได้	3,159	3,185	(26)	-0.8
ต้นทุนการให้บริการ	1,906	1,956	(50)	-2.6
ค่าใช้จ่ายในการขายและบริหาร	264	315	(51)	-16.2
รวมค่าใช้จ่าย	2,170	2,271	(101)	-4.4
กำไรก่อนต้นทุนทางการเงินและค่าใช้จ่ายภาษีเงินได้	989	914	75	8.2
ต้นทุนทางการเงิน	514	469	45	9.6
ดอกเบี้ยจ่ายโครงการรถไฟฟ้าสายสีม่วง	56	63	(7)	-11.1
กำไรก่อนภาษีเงินได้	419	382	37	9.7
ค่าใช้จ่ายภาษีเงินได้	83	76	7	9.2
กำไรก่อน NCI	336	306	30	9.8
NCI	-	(1)	1	100.0
กำไรส่วนที่เป็นของบริษัท	336	305	31	10.2
กำไรต่อหุ้นส่วนที่เป็นของบริษัท (บาท)	0.02	0.02	-	

โรคติดเชื้อไวรัสโคโรนา 2019 ยังคงมีการแพร่ระบาดสายพันธุ์ใหม่ๆ และยังคงมีผลกระทบต่อการดำเนินกิจกรรมของทุกภาคส่วน ซึ่งส่งผลลบต่อปริมาณรถที่ใช้ทางด่วนและผู้โดยสารรถไฟฟ้า ในไตรมาสที่ 1 ปี 2565 บริษัทมีกำไรสุทธิส่วนที่เป็นของผู้ถือหุ้นของบริษัท จำนวน 336 ล้านบาท เพิ่มขึ้นจากไตรมาสเดียวกันของปีก่อน จำนวน 31 ล้านบาท หรือร้อยละ 10.2

รายได้จากการดำเนินงาน จำนวน 3,094 ล้านบาท ลดลงจากไตรมาสเดียวกันของปีก่อน จำนวน 17 ล้านบาท หรือร้อยละ 0.5 โดยรายได้ค่าโดยสารและรับจ้างเดินรถลดลง 32 ล้านบาท และรายได้พัฒนาเชิงพาณิชย์ลดลง 19 ล้านบาท ขณะที่รายได้ค่าผ่านทางเพิ่มขึ้น 34 ล้านบาท

ต้นทุนการให้บริการ จำนวน 1,906 ล้านบาท และค่าใช้จ่ายในการบริหาร จำนวน 264 ล้านบาท ลดลงจากไตรมาสเดียวกันของปีก่อน จำนวน 50 ล้านบาท หรือร้อยละ 2.6 และ 51 ล้านบาท หรือร้อยละ 16.2 ตามลำดับ จากการบริหารจัดการต้นทุนและค่าใช้จ่ายให้สอดคล้องกับสถานการณ์

ต้นทุนทางการเงิน จำนวน 514 ล้านบาท เพิ่มขึ้นจากไตรมาสเดียวกันของปีก่อน จำนวน 45 ล้านบาท หรือร้อยละ 9.6 จากการเบิกใช้เงินกู้ยืม และการวัดมูลค่าเงินกู้และหุ้นกู้ตามมาตรฐานรายงานทางการเงิน ฉบับที่ 9 (TFRS9) ทำให้การบันทึกดอกเบี้ยในงบกำไรขาดทุนมากกว่าดอกเบี้ยจ่ายที่เกิดขึ้นจริง

ผลการดำเนินงานตามส่วนงาน

1. ธุรกิจทางพิเศษ

รายได้จากธุรกิจทางพิเศษ จำนวน 1,907 ล้านบาท เพิ่มขึ้นจากไตรมาสเดียวกันของปีก่อน จำนวน 34 ล้านบาท หรือร้อยละ 1.8 สาเหตุหลักจากการปรับอัตราค่าผ่านทางตามสัญญาสัมปทานโครงการทางพิเศษสายศรีรัช-วงแหวนรอบนอกกรุงเทพมหานคร เมื่อวันที่ 15 ธันวาคม 2564 ในส่วนของปริมาณรถที่ใช้ทางด่วนรวมทุกสายทางนั้นต่ำกว่าปีก่อนเล็กน้อย โดยปริมาณรถที่ใช้ทางด่วนในไตรมาสนี้เฉลี่ยอยู่ที่ 961,800 เที่ยวต่อวัน ลดลงจากไตรมาสเดียวกันของปีก่อน ร้อยละ 1.1

ต้นทุนในการให้บริการของธุรกิจทางพิเศษประกอบด้วย ต้นทุนค่าผ่านทางและค่าตัดจำหน่ายสิทธิในการใช้ประโยชน์บนงานก่อสร้างที่เสร็จแล้ว มีจำนวน 578 ล้านบาท ลดลงจากไตรมาสเดียวกันของปีก่อน จำนวน 36 ล้านบาท หรือร้อยละ 5.9 สาเหตุสำคัญจากการบริหารจัดการควบคุมต้นทุนให้เหมาะสมและสอดคล้องกับสถานการณ์

2. ธุรกิจระบบราง

รายได้จากธุรกิจระบบราง จำนวน 991 ล้านบาท ลดลงจากไตรมาสเดียวกันของปีก่อน จำนวน 32 ล้านบาท หรือร้อยละ 3.1 โดยรายได้รับจ้างเดินรถโครงการสายสีม่วงเป็นไปตามที่กำหนดในสัญญา ในส่วนของรายได้ค่าโดยสารโครงการสายสีน้ำเงินลดลงจากผลกระทบของ COVID-19 โดยปริมาณผู้โดยสารในไตรมาสนี้ เฉลี่ยทุกประเภทวันอยู่ที่ 187,800 เที่ยว ลดลงร้อยละ 12.1 และปริมาณผู้โดยสารในวันทำการเฉลี่ยอยู่ที่ 209,900 เที่ยว ลดลงร้อยละ 15.8

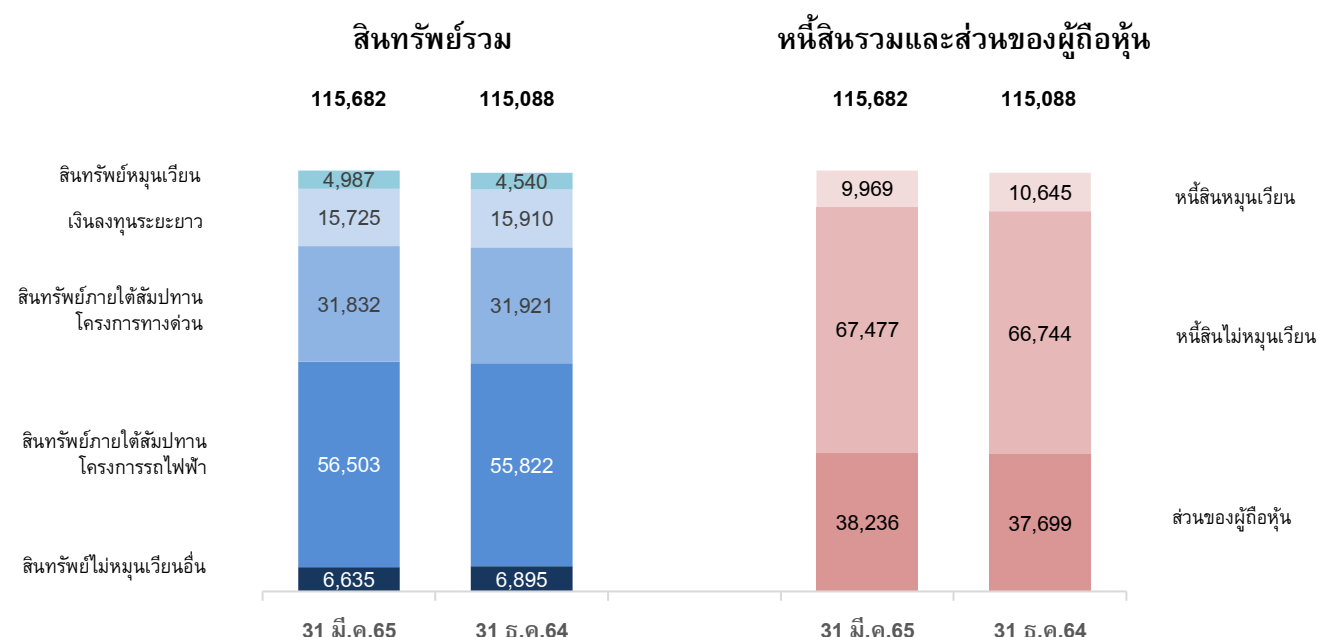
ต้นทุนในการให้บริการของธุรกิจระบบราง ประกอบด้วย ต้นทุนค่าโดยสาร ต้นทุนการให้บริการเดินรถไฟฟ้าและซ่อมบำรุง และค่าตัดจำหน่ายสินทรัพย์ไม่มีตัวตนภายใต้สัญญาสัมปทานโครงการรถไฟฟ้าสายสีน้ำเงิน จำนวน 1,250 ล้านบาท ลดลงจากไตรมาสเดียวกันของปีก่อน จำนวน 23 ล้านบาท หรือร้อยละ 1.8

3. ธุรกิจพัฒนาเชิงพาณิชย์

รายได้จากการพัฒนาเชิงพาณิชย์มีจำนวน 196 ล้านบาท ลดลงจากไตรมาสเดียวกันของปีก่อน จำนวน 19 ล้านบาท หรือร้อยละ 8.8 สาเหตุหลักจากรายได้สื่อโฆษณาที่ลดลงจากผลกระทบของ COVID-19 ส่งผลให้เกิดความไม่แน่นอนทางเศรษฐกิจ ทำให้หลายบริษัทลดค่าใช้จ่ายด้านสื่อโฆษณา ในส่วนต้นทุนการให้บริการของธุรกิจพัฒนาเชิงพาณิชย์ จำนวน 78 ล้านบาท เพิ่มขึ้นจากไตรมาสเดียวกันของปีก่อน 9 ล้านบาท หรือร้อยละ 13 สำคัญจากภาษีที่ดินและสิ่งปลูกสร้าง ในปี 2565 เรียกเก็บเต็มจำนวน ไม่มีมาตรการลดหย่อนจากหน่วยงานรัฐดังเช่นปี 2564

ฐานะการเงิน

(หน่วย : ล้านบาท)



ณ วันที่ 31 มีนาคม 2565 บริษัทและบริษัทย่อย มีสินทรัพย์รวม จำนวน 115,682 ล้านบาท เพิ่มขึ้น 594 ล้านบาท หรือร้อยละ 0.5 เมื่อเทียบกับสิ้นปี 2564 สาเหตุหลักมาจากการเพิ่มขึ้นของสินทรัพย์ภายใต้สัมปทานรถไฟฟ้าสายสีน้ำเงิน ซึ่งส่วนใหญ่เป็นเงินล่วงหน้าค่าตอบแทนแก่ รฟม. ตามสัญญาสัมปทาน หนี้สินรวม จำนวน 77,446 ล้านบาท เปลี่ยนแปลงเพิ่มขึ้นเล็กน้อย หรือร้อยละ 0.1 ส่วนของผู้ถือหุ้นรวม จำนวน 38,236 ล้านบาท เพิ่มขึ้น 537 ล้านบาท หรือร้อยละ 1.4 จากผลกำไรของบริษัทและการปรับมูลค่ายุติธรรมของเงินลงทุนระยะยาว

กระแสเงินสด

(หน่วย : ล้านบาท)

รายการ	ไตรมาสที่ 1	
	ปี 2565	ปี 2564
เงินสดสุทธิจากกิจกรรมดำเนินงาน	1,321	1,075
เงินสดสุทธิจากกิจกรรมลงทุน	81	(521)
เงินสดสุทธิจากกิจกรรมจัดหาเงิน	(866)	(322)
เงินสดและรายการเทียบเท่าเงินสดเพิ่มขึ้นสุทธิ	536	232

ในไตรมาสที่ 1 ปี 2565 เงินสดสุทธิจากกิจกรรมดำเนินงาน 1,321 ล้านบาท เพิ่มขึ้นเมื่อเทียบกับไตรมาสเดียวกันของปีก่อน เงินสดสุทธิจากกิจกรรมลงทุน 81 ล้านบาท เป็นเงินรับจากการจำหน่ายเงินลงทุนในสินทรัพย์ทางการเงินระยะยาว 334 ล้านบาท ขณะที่มีการจ่ายเงินลงทุนในการปรับปรุงทางด่วน จำนวน 155 ล้านบาท และการปรับปรุงอุปกรณ์งานระบบโครงการรถไฟฟ้าสายสีน้ำเงิน จำนวน 98 ล้านบาท

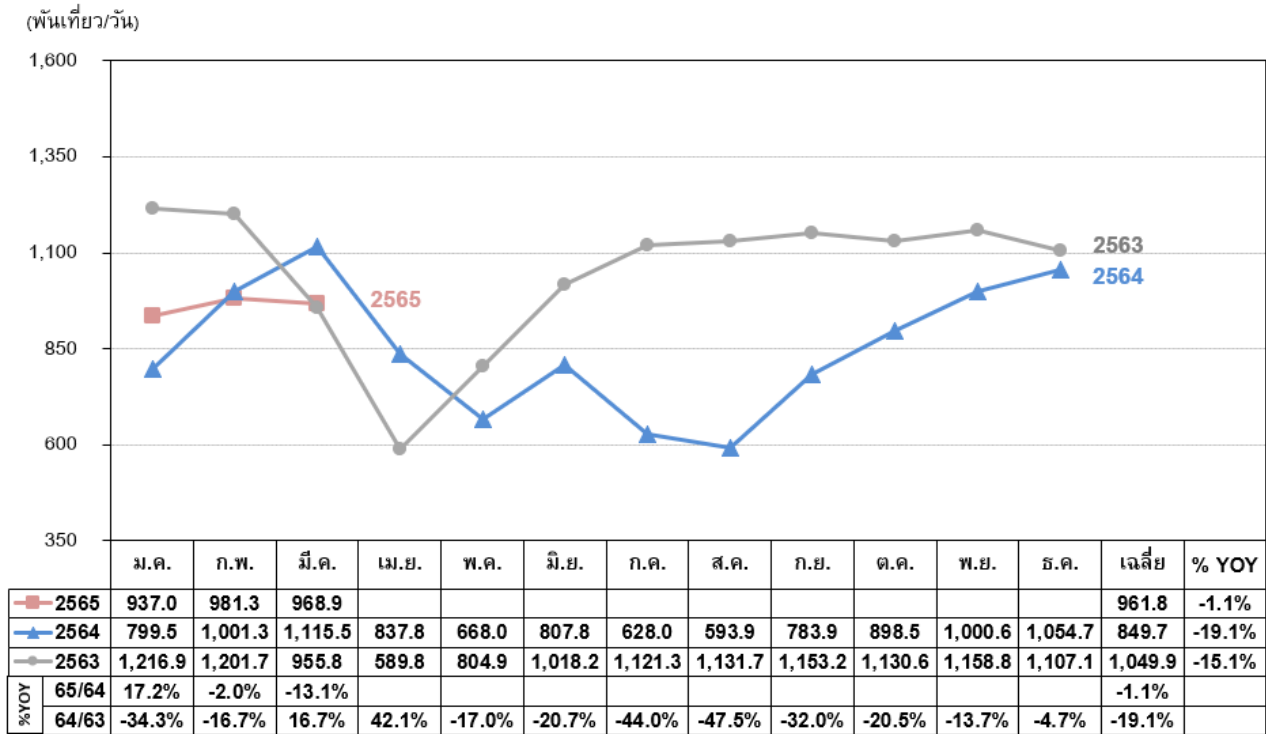
เงินสดสุทธิใช้ไปในกิจกรรมจัดหาเงิน 866 ล้านบาท เป็นการจ่ายเงินชำระคืนสินเชื่อสุทธิ จำนวน 624 ล้านบาท จ่ายดอกเบี้ยและค่าธรรมเนียมทางการเงิน จำนวน 242 ล้านบาท

อัตราส่วนทางการเงินที่สำคัญ

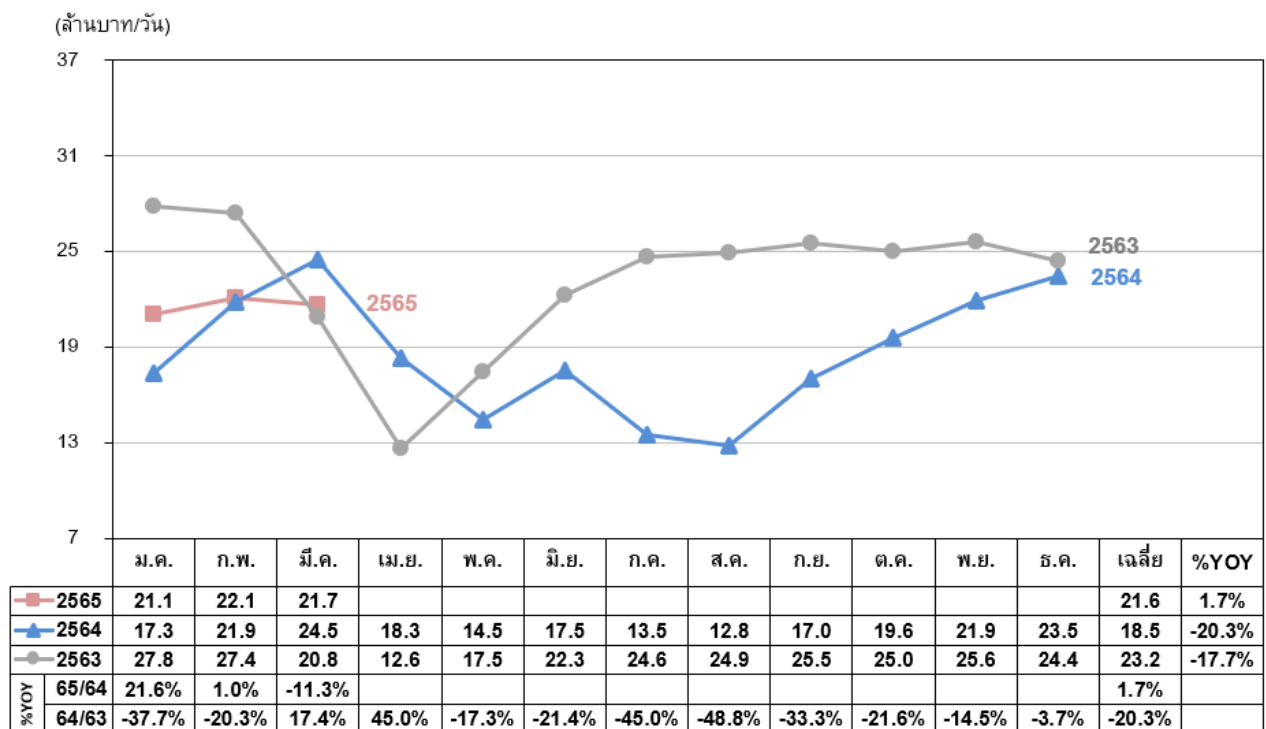
รายการ	หน่วย	ไตรมาสที่ 1	
		ปี 2565	ปี 2564
อัตรากำไรสุทธิ (NPM)	ร้อยละ	10.80	9.77
อัตราผลตอบแทนผู้ถือหุ้น (ROE)*	ร้อยละ	2.71	4.93
อัตราผลตอบแทนจากสินทรัพย์ (ROA)*	ร้อยละ	0.97	1.76
อัตราส่วนหนี้สินต่อส่วนของผู้ถือหุ้น (D/E)	เท่า	1.85	1.76
อัตราส่วนหนี้สินที่มีภาระดอกเบี้ยสุทธิต่อส่วนของผู้ถือหุ้น (Net IBD/E)	เท่า	1.60	1.51

* ROE และ ROA คำนวณจากกำไรสุทธิ Annualized ดังนั้นไตรมาสที่ 1 ปี 2565 ได้รวมช่วงเวลาของไตรมาสที่ 2 - 4 ปี 2564 ซึ่งได้รับผลกระทบจาก COVID-19 รุนแรงที่สุดไว้ ในขณะที่ไตรมาสที่ 1 ปี 2564 รวมช่วงเวลาที่ได้รับผลกระทบไม่รุนแรง ทำให้ ROE และ ROA ของไตรมาสที่ 1 ปี 2565 ต่ำกว่าไตรมาสที่ 1 ปี 2564 มาก

ปริมาณจราจรเฉลี่ยต่อวัน ทางด่วนชั้นที่ 1 และชั้นที่ 2
ทางพิเศษสายศรีรัช-วงแหวน และทางด่วนสายบางปะอิน-ปากเกร็ด

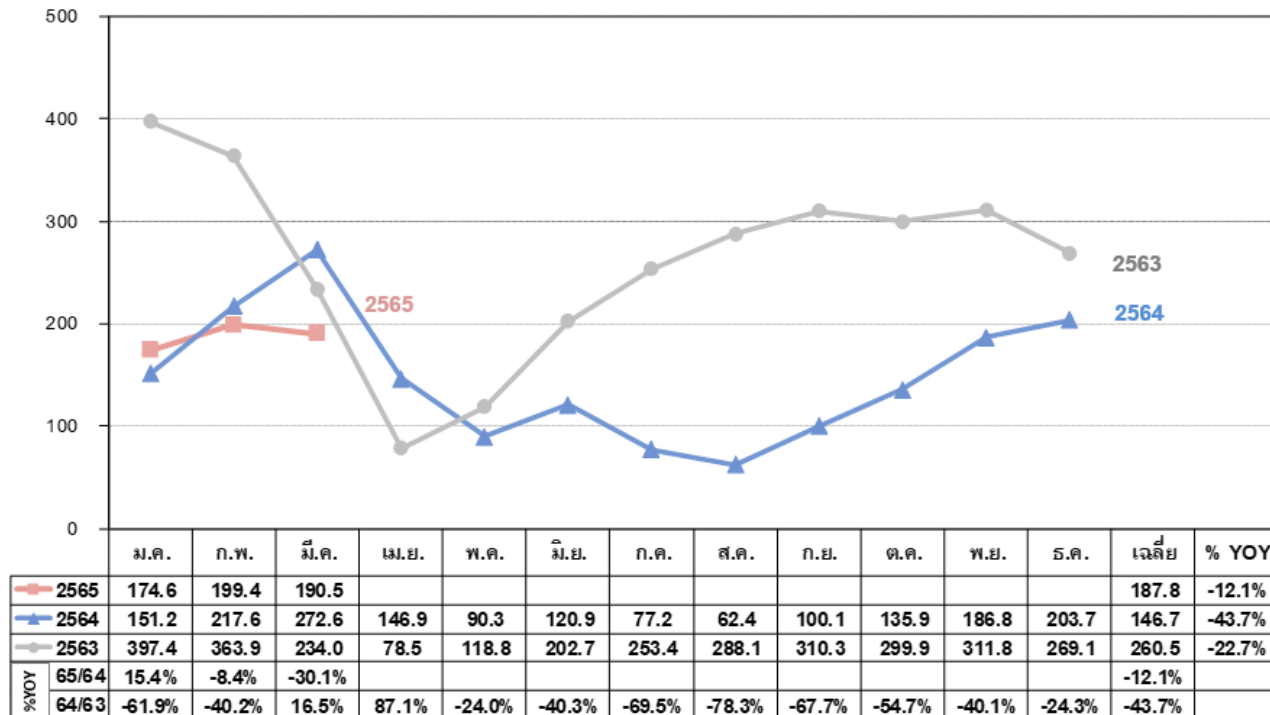


รายได้ค่าผ่านทางเฉลี่ยต่อวัน ทางด่วนชั้นที่ 1 และชั้นที่ 2
ทางพิเศษสายศรีรัช-วงแหวน และทางด่วนสายบางปะอิน-ปากเกร็ด



จำนวนผู้โดยสารเฉลี่ยต่อวัน รถไฟฟ้าสายสีน้ำเงิน

(พันเที่ยว/วัน)



รายได้ค่าโดยสารเฉลี่ยต่อวัน รถไฟฟ้าสายสีน้ำเงิน

(ล้านบาท/วัน)

