

# Indexlivingmall

บริษัท อินเด็กซ์ ลิฟวิ่งมอลล์ จำกัด (มหาชน) (ILM)

คำอธิบายและการวิเคราะห์ของฝ่ายจัดการ  
(MD&A)

สำหรับไตรมาส 1 สิ้นสุดวันที่ 31 มีนาคม 2565



**สรุปสาระสำคัญ**

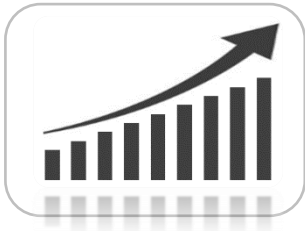
สรุปผลการดำเนินงาน	ไตรมาส 1/2564	ไตรมาส 4/2564	ไตรมาส 1/2565	เปลี่ยนแปลง +/-	
				%YoY	%QoQ
(หน่วย: ล้านบาท)					
รายได้จากการขาย	2,005.1	2,188.1	1,969.0	-1.8%	-10.0%
รายได้จากการให้เช่าและบริการ	128.4	131.4	152.5	+18.7%	+16.1%
<b>รายได้จากการดำเนินงาน</b>	<b>2,133.5</b>	<b>2,319.6</b>	<b>2,121.5</b>	<b>-0.6%</b>	<b>-8.5%</b>
กำไรขั้นต้น	930.9	964.8	980.6	+5.3%	+1.6%
ค่าใช้จ่ายในการขายและบริหาร	705.1	776.7	763.4	+8.3%	-1.7%
EBITDA	459.6	450.1	450.8	-1.9%	+0.1%
<b>กำไรสุทธิ</b>	<b>145.4</b>	<b>150.9</b>	<b>160.6</b>	<b>+10.5%</b>	<b>+6.4%</b>
อัตรากำไรขั้นต้น (%)	43.6%	41.6%	46.2%	+2.6%	+4.6%
อัตราส่วนค่าใช้จ่ายในการขายและบริหาร (%)	33.1%	33.5%	36.0%	+2.9%	+2.5%
อัตรา EBITDA (%)	21.4%	19.0%	21.0%	-0.4%	+2.0%
อัตรากำไรสุทธิ (%)	6.8%	6.4%	7.5%	+0.7%	+1.1%

**ไตรมาส 1/2565**

- ในไตรมาส 1/2565 บริษัท อินเด็กซ์ ลิฟวิ่งมอลล์ จำกัด (มหาชน) ("บริษัทฯ" หรือ "ILM") มีกำไรสุทธิ 160.6 ล้านบาท เพิ่มขึ้น 10.5% YoY และ 6.4% QoQ ทำสถิติสูงสุดในรอบ 10 ไตรมาส นับตั้งแต่ไตรมาส 3/2562 โดยมีสาระสำคัญ ดังนี้
  - รายได้จากการขายลดลง 1.8% YoY และ 10.0% QoQ โดยมีสาเหตุหลักมาจากการยุติธุรกิจการจำหน่ายสินค้าเครื่องใช้ไฟฟ้าภายใต้แบรนด์ Power One หลังจากบริษัทฯ ได้เปลี่ยนพื้นที่การจำหน่ายของ Power One ไปเป็นพื้นที่เช่าให้กับ บริษัท คอมเซเว่น จำกัด (มหาชน) (COM7) รวมถึงการลดลงของยอดขายโครงการในประเทศ และยอดขาย OEM ต่างประเทศที่ชะลอตัวลง อย่างไรก็ตาม บริษัทฯ คาดว่า ทั้งสองช่องทางจะสามารถเติบโตได้ในช่วงเวลาที่เหลือของปี 2565 ทั้งนี้ มีหลายช่องทางการจำหน่ายที่เติบโตได้ ได้แก่ ยอดขายออนไลน์ที่ยังคงเติบโตอย่างแข็งแกร่ง 45.4% YoY รวมถึงยอดขายสาขาเดบิต 1.9% YoY ยอดขายตัวแทนจำหน่ายในประเทศ เดบิต 30.0% YoY และยอดขายแฟรนไชส์ต่างประเทศ เดบิต 3.5% YoY
  - ทั้งนี้ ถ้าไม่รวมยอดขายสินค้าเครื่องใช้ไฟฟ้าที่บริษัทฯ ยุติการจำหน่ายไปแล้วนั้น ยอดขายของบริษัทฯ จะเติบโต 4.7% YoY และลดลง 7.9% QoQ ในขณะที่ยอดขายสาขาจะเติบโต 11.1% YoY และลดลง 4.3% QoQ
  - รายได้จากการให้เช่าและบริการเพิ่มขึ้น 18.7% YoY และ 16.1% QoQ เนื่องจากบริษัทฯ มีผู้เช่าพื้นที่หลากหลายและเพิ่มขึ้นอย่างต่อเนื่อง โดยบริษัทฯ เริ่มรับรายได้ค่าเช่าจาก COM7 ตั้งแต่เดือนมกราคม 2565 รวมถึงพื้นที่เช่าคลังสินค้าเฟส 2 ตั้งแต่เดือนกุมภาพันธ์ 2565 ที่ผ่านมา
  - อัตรากำไรขั้นต้นจากการขายเพิ่มขึ้น YoY และ QoQ หลังจากบริษัทฯ ยุติธุรกิจการจำหน่ายเครื่องใช้ไฟฟ้า รวมถึงสินค้าที่มีอัตรากำไรขั้นต้นสูงมีส่วนช่วยเพิ่มกำไร
  - อัตรากำไรขั้นต้นจากการให้เช่าและบริการเพิ่มขึ้น โดยทำสถิติสูงสุดนับจากไตรมาส 4/2560 เนื่องจากบริษัทฯ มีผู้เช่าพื้นที่หลากหลายและเพิ่มขึ้น และมีการบริหารต้นทุนการให้บริการที่มีประสิทธิภาพอย่างต่อเนื่อง
  - ค่าใช้จ่ายในการขายและบริหารเพิ่มขึ้น 8.3% YoY โดยมีสาเหตุหลักจากการปรับเพิ่มเงินเดือนและผลประโยชน์พนักงาน ค่าใช้จ่ายในการส่งเสริมการขายที่เพิ่มขึ้นจากช่องทางออนไลน์และการเปิดตัวสินค้าใหม่ และค่าจัดส่งสินค้าที่สูงขึ้นจากราคาน้ำมันที่เพิ่มขึ้น แต่ลดลง 1.7% QoQ ซึ่งเป็นไปในทิศทางเดียวกับรายได้จากการดำเนินงานที่ลดลง
  - ต้นทุนทางการเงินลดลง 16.9% YoY และ 8.0% QoQ เนื่องจากการชำระคืนเงินกู้ระยะยาวก่อนกำหนดอย่างต่อเนื่อง
  - ในไตรมาส 1/2565 บริษัทฯ ใช้สิทธิประโยชน์ทางภาษีจากสำนักงานคณะกรรมการส่งเสริมการลงทุน (BOI) จากการลงทุนในเครื่องจักรใหม่ 5.7 ล้านบาท ลดลงจาก 6.2 ล้านบาท ในไตรมาส 1/2564 แต่เพิ่มขึ้นจาก 4.2 ล้านบาท ในไตรมาส 4/2564
  - ทั้งนี้ บริษัทฯ ใช้สิทธิประโยชน์ทางภาษีสะสมตั้งแต่ต้นปี 2564 จนถึงไตรมาส 1/2565 รวม 23.8 ล้านบาท จากสิทธิประโยชน์ทางภาษี ที่ได้รับทั้งหมด 64.3 ล้านบาท ภายในสิ้นปี 2566
- บริษัทฯ ได้ดำเนินการชำระคืนเงินกู้ยืมระยะยาวสถาบันการเงินอย่างต่อเนื่อง โดยมีภาระหนี้เงินกู้ ณ สิ้นไตรมาส 1/2565 เท่ากับ 1,700.8 ล้านบาท ลดลง 275.1 ล้านบาท หรือ 13.9% จาก 1,975.9 ล้านบาท ณ สิ้นปี 2564 ซึ่งรวมการชำระคืนเงินกู้ระยะยาวก่อนกำหนด 300.0 ล้านบาท

\*มูลค่าอาจแตกต่างกันที่ทศนิยม 1 ตำแหน่ง เนื่องจากการปัดเศษ

## เหตุการณ์สำคัญในไตรมาส 1/2565



### กำไรสุทธิทำสถิติสูงสุดในรอบ 10 ไตรมาส

หลังหน่วยงานภาครัฐได้ออกมาตรการคลายล็อกดาวน์และมาตรการควบคุมต่างๆ ตั้งแต่วันที่ 1 กันยายน 2564 ผลประกอบการของบริษัทฯ พื้นตัวอย่างต่อเนื่อง ตั้งแต่ไตรมาส 4/2564 จนถึงไตรมาส 1/2565 โดยกำไรสุทธิในไตรมาส 1/2565 ทำสถิติสูงสุดในรอบ 10 ไตรมาส นับตั้งแต่ไตรมาส 3/2562 (ก่อนมีการแพร่ระบาดของ COVID-19)



### รายได้จากการให้เช่าและบริการทำสถิติสูงสุดเป็นประวัติการณ์

รายได้จากการให้เช่าและบริการในไตรมาส 1/2565 เท่ากับ 152.5 ล้านบาท ทำสถิติสูงสุดรายไตรมาส และมีอัตรากำไรขั้นต้นจากการให้เช่าและบริการเพิ่มสู่ระดับ 51.2% ทำสถิติสูงสุดนับจากไตรมาส 4/2560 เนื่องจากบริษัทฯ มีผู้เช่าพื้นที่หลากหลายและเพิ่มขึ้นอย่างต่อเนื่อง รวมถึงการบริหารต้นทุนการให้บริการอย่างมีประสิทธิภาพ โดยบริษัทฯ เริ่มรับรู้รายได้ค่าเช่าจาก บริษัท คอมเซเว่น จำกัด (มหาชน) (COM7) ตั้งแต่เดือนมกราคม 2565 รวมถึงพื้นที่เช่าคลังสินค้าเฟส 2 ตั้งแต่เดือนกุมภาพันธ์ 2565 ที่ผ่านมา



### เปิดตัวหมอน DREAMIA รองรับความต้องการตลาดสินค้าเพื่อสุขภาพ

บริษัทฯ ชุกกลยุทธ์ Collaboration Marketing ผนึกกำลังพันธมิตรทางธุรกิจกับ วู้ดดี-วู้ดดี-วู้ดดี มิลินทจินดา เปิดตัว 'DREAMIA' หมอนไฮบริด 7 นวัตกรรม จากสหรัฐอเมริกา รองรับความต้องการตลาดสินค้าเพื่อสุขภาพ ซึ่งจะช่วยผลักดันยอดขายกลุ่มสินค้าที่นอนและเครื่องนอนของบริษัทฯ ให้เติบโตได้อย่างต่อเนื่อง



### การชำระคืนเงินกู้ระยะยาวก่อนกำหนดจากสถาบันการเงินอย่างต่อเนื่อง เพื่อช่วยลดต้นทุนทางการเงิน

บริษัทฯ ได้ดำเนินการชำระคืนเงินกู้ยืมระยะยาวจากสถาบันการเงินอย่างต่อเนื่อง ส่งผลให้ภาระหนี้เงินกู้ลดลง 275.1 ล้านบาท จาก 1,975.9 ล้านบาท ณ สิ้นปี 2564 เหลือ 1,700.8 ล้านบาท ณ สิ้นไตรมาส 1/2565 ซึ่งรวมการชำระคืนเงินกู้ระยะยาวก่อนกำหนด 300.0 ล้านบาท ช่วยลดต้นทุนทางการเงินในไตรมาส 1/2565 (เฉพาะส่วนของเงินกู้ยืมจากสถาบันการเงิน) คงเหลือ 9.3 ล้านบาท โดยลดลง 11.8 ล้านบาท หรือ 56.0% YoY จาก 21.1 ล้านบาท ในไตรมาส 1/2564 และลดลง 4.6 ล้านบาท หรือ 33.2% QoQ จาก 13.9 ล้านบาท ในไตรมาส 4/2564

\*มูลค่าอาจแตกต่างกันที่ทศนิยม 1 ตำแหน่ง เนื่องจากการปัดเศษ

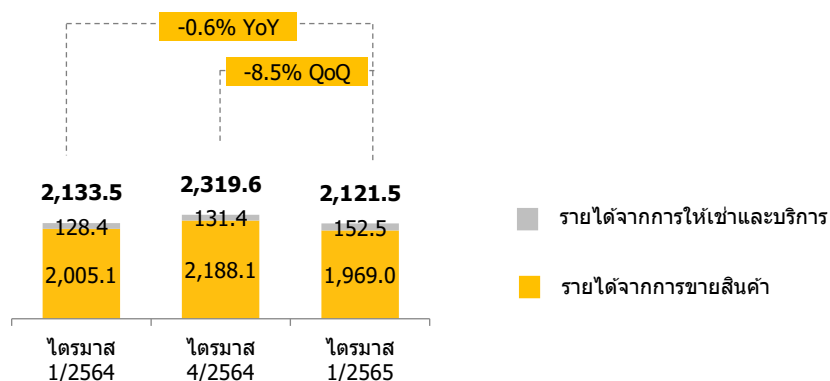
## ภาพรวมผลการดำเนินงาน

ภาพรวมผลการดำเนินงาน	ไตรมาส 1/2564	ไตรมาส 4/2564	ไตรมาส 1/2565	เปลี่ยนแปลง +/-	
				%YoY	%QoQ
(หน่วย: ล้านบาท)					
รายได้จากการขาย	2,005.1	2,188.1	1,969.0	-1.8%	-10.0%
รายได้จากการให้เช่าและบริการ	128.4	131.4	152.5	+18.7%	+16.1%
<b>รายได้จากการดำเนินงาน</b>	<b>2,133.5</b>	<b>2,319.6</b>	<b>2,121.5</b>	<b>-0.6%</b>	<b>-8.5%</b>
ต้นทุนขาย	1,135.1	1,288.4	1,066.4	-6.1%	-17.2%
ต้นทุนการให้เช่าและบริการ	67.5	66.3	74.5	+10.3%	+12.3%
<b>ต้นทุนขายและบริการ</b>	<b>1,202.6</b>	<b>1,354.8</b>	<b>1,140.9</b>	<b>-5.1%</b>	<b>-15.8%</b>
<b>กำไรขั้นต้น</b>	<b>930.9</b>	<b>964.8</b>	<b>980.6</b>	<b>+5.3%</b>	<b>+1.6%</b>
รายได้อื่น	13.2	49.8	27.9	+111.4%	-44.1%
ค่าใช้จ่ายในการขายและจัดจำหน่าย	472.7	523.1	512.1	+8.3%	-2.1%
ค่าใช้จ่ายในการบริหาร	232.5	253.6	251.3	+8.1%	-0.9%
ต้นทุนทางการเงิน	64.8	58.5	53.8	-16.9%	-8.0%
กำไรก่อนภาษีเงินได้	174.2	179.4	191.2	+9.8%	+6.6%
ค่าใช้จ่ายภาษีเงินได้	28.8	28.4	30.6	+6.1%	+7.5%
<b>กำไรสุทธิ</b>	<b>145.4</b>	<b>150.9</b>	<b>160.6</b>	<b>+10.5%</b>	<b>+6.4%</b>

โครงสร้างรายได้	ไตรมาส 1/2564	ไตรมาส 4/2564	ไตรมาส 1/2565	เปลี่ยนแปลง +/-	
				%YoY	%QoQ
(หน่วย: ล้านบาท)					
<b>A. รายได้จากการขาย</b>					
<b>รายได้จากการขายภายในประเทศ</b>					
1. หน้าร้านค้าปลีกของบริษัทฯ	1,509.8	1,659.1	1,538.8	+1.9%	-7.3%
2. งานโครงการ	230.7	169.2	118.2	-48.8%	-30.1%
3. ตัวแทนจำหน่าย	18.7	21.1	24.2	+30.0%	+14.8%
4. ออนไลน์	155.1	283.6	225.5	+45.4%	-20.5%
<b>รวมรายได้จากการขายภายในประเทศ</b>	<b>1,914.2</b>	<b>2,133.0</b>	<b>1,906.8</b>	<b>-0.4%</b>	<b>-10.6%</b>
<b>รายได้จากการขายต่างประเทศ</b>	<b>90.8</b>	<b>55.1</b>	<b>62.2</b>	<b>-31.5%</b>	<b>+12.8%</b>
<b>รวมรายได้จากการขาย</b>	<b>2,005.1</b>	<b>2,188.1</b>	<b>1,969.0</b>	<b>-1.8%</b>	<b>-10.0%</b>
<b>B. รายได้จากการให้เช่าและบริการ</b>	<b>128.4</b>	<b>131.4</b>	<b>152.5</b>	<b>+18.7%</b>	<b>+16.1%</b>
<b>รวมรายได้จากการดำเนินงาน</b>	<b>2,133.5</b>	<b>2,319.6</b>	<b>2,121.5</b>	<b>-0.6%</b>	<b>-8.5%</b>
รายได้อื่น	13.2	49.8	27.9	+111.4%	-44.1%
<b>รวมรายได้</b>	<b>2,146.7</b>	<b>2,369.4</b>	<b>2,149.3</b>	<b>+0.1%</b>	<b>-9.3%</b>

### 1. รายได้จากการดำเนินงาน

หน่วย: ล้านบาท, %



\*มูลค่าอาจแตกต่างกันที่ทศนิยม 1 ตำแหน่ง เนื่องจากการปัดเศษ

### ไตรมาส 1/2565 vs ไตรมาส 1/2564 (YoY)

- ในไตรมาส 1/2565 บริษัทฯ มีรายได้จากการดำเนินงาน 2,121.5 ล้านบาท ลดลง 12.0 ล้านบาท หรือ 0.6% YoY โดยมีรายละเอียดดังนี้
  - **รายได้จากการขาย** 1,969.0 ล้านบาท ลดลง 36.1 ล้านบาท หรือ 1.8% YoY โดยมีสาเหตุหลักมาจากการยุติธุรกิจการจำหน่ายสินค้าเครื่องใช้ไฟฟ้าภายใต้แบรนด์ Power One โดยได้เปลี่ยนพื้นที่การจำหน่ายของ Power One ไปเป็นพื้นที่เช่าให้กับ COM7 รวมถึงการลดลงของยอดขายโครงการในประเทศ และยอดขาย OEM ต่างประเทศที่ชะลอตัวลง อย่างไรก็ตาม ทั้งยอดขายโครงการและยอดขาย OEM ต่างประเทศ จะสามารถเติบโตได้ในช่วงเวลาที่เหลือของปี 2565 ทั้งนี้ มีหลายช่องทางทางการจำหน่ายที่เติบโตได้ ได้แก่ ยอดขายสาขา เด็บโต 1.9% YoY ยอดขายออนไลน์ เด็บโต 45.4% YoY ยอดขายตัวแทนจำหน่ายในประเทศ เด็บโต 30.0% YoY และยอดขายแฟรนไชส์ต่างประเทศ เด็บโต 3.5% YoY  
 ทั้งนี้ ถ้าไม่รวมยอดขายสินค้าเครื่องใช้ไฟฟ้าที่บริษัทฯ ยุติการจำหน่ายไปแล้วนั้น ยอดขายของบริษัทฯ จะเติบโต 4.7% YoY และยอดขายสาขาจะเติบโต 11.1% YoY
  - **รายได้จากการให้เช่าและบริการ** 152.5 ล้านบาท เพิ่มขึ้น 24.1 ล้านบาท หรือ 18.7% YoY โดยรายได้จากการให้เช่าและบริการในไตรมาส 1/2565 ทำสถิติสูงสุดเป็นประวัติการณ์ เนื่องจากบริษัทฯ มีผู้เช่าพื้นที่หลากหลายและเพิ่มขึ้นอย่างต่อเนื่อง

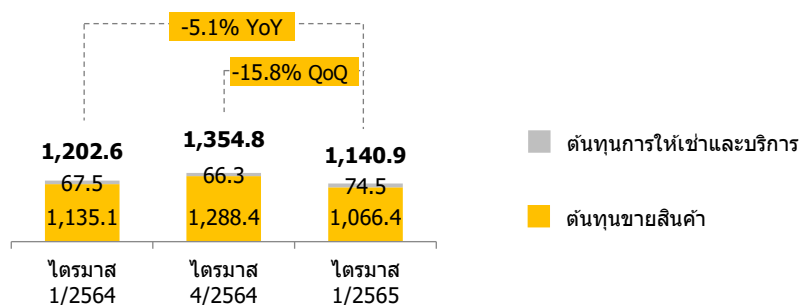
### ไตรมาส 1/2565 vs ไตรมาส 4/2564 (QoQ)

- ในไตรมาส 1/2565 บริษัทฯ มีรายได้จากการดำเนินงาน 2,121.5 ล้านบาท ลดลง 198.1 ล้านบาท หรือ 8.5% QoQ โดยมีรายละเอียดดังนี้
  - **รายได้จากการขาย** 1,969.0 ล้านบาท ลดลง 219.2 ล้านบาท หรือ 10.0% QoQ โดยมีสาเหตุหลักมาจากในไตรมาส 4 เป็นช่วงเทศกาลขายปลายปี (Festive Season) รวมถึงการยุติธุรกิจการจำหน่ายเครื่องใช้ไฟฟ้า ส่งผลให้ยอดขายสาขาปรับตัวลดลง อย่างไรก็ตาม มีหลายช่องทางทางการจำหน่ายที่ปรับตัวเพิ่มขึ้น QoQ ได้แก่ ยอดขายตัวแทนจำหน่ายในประเทศ เด็บโต 14.8% QoQ ยอดขายแฟรนไชส์ต่างประเทศ เด็บโต 9.4% QoQ และยอดขาย OEM ต่างประเทศ เด็บโต 3.9% QoQ ทั้งนี้ ยอดขาย Yunique Customized Furniture สามารถเติบโต 3.8% QoQ  
 ทั้งนี้ ถ้าไม่รวมยอดขายสินค้าเครื่องใช้ไฟฟ้าที่บริษัทฯ ยุติการจำหน่ายไปแล้วนั้น ยอดขายของบริษัทฯ จะลดลง 7.9% QoQ และยอดขายสาขาจะลดลง 4.3% QoQ
  - **รายได้จากการให้เช่าและบริการ** 152.5 ล้านบาท เพิ่มขึ้น 21.1 ล้านบาท หรือ 16.1% QoQ โดยรายได้จากการให้เช่าและบริการในไตรมาส 1/2565 ทำสถิติสูงสุดเป็นประวัติการณ์ เนื่องจากบริษัทฯ มีผู้เช่าพื้นที่หลากหลายและเพิ่มขึ้นอย่างต่อเนื่อง

\*มูลค่าอาจแตกต่างกันที่ทศนิยม 1 ตำแหน่ง เนื่องจากการปัดเศษ

## 2. ดันทุนขายและบริการ

หน่วย: ล้านบาท, %



### ไตรมาส 1/2565 vs ไตรมาส 1/2564 (YoY)

- ในไตรมาส 1/2565 บริษัทฯ มีดันทุนขายและบริการ 1,140.9 ล้านบาท ลดลง 61.7 ล้านบาท หรือ 5.1% YoY โดยมีรายละเอียดดังนี้
  - **ดันทุนขายสินค้า** 1,066.4 ล้านบาท ลดลง 68.7 ล้านบาท หรือ 6.1% YoY ซึ่งเป็นไปในทิศทางเดียวกับยอดขายที่ลดลง
  - **ดันทุนการให้เช่าและบริการ** 74.5 ล้านบาท เพิ่มขึ้น 7.0 ล้านบาท หรือ 10.3% YoY ซึ่งเป็นไปในทิศทางเดียวกับรายได้จากการให้เช่าและบริการที่เพิ่มขึ้น

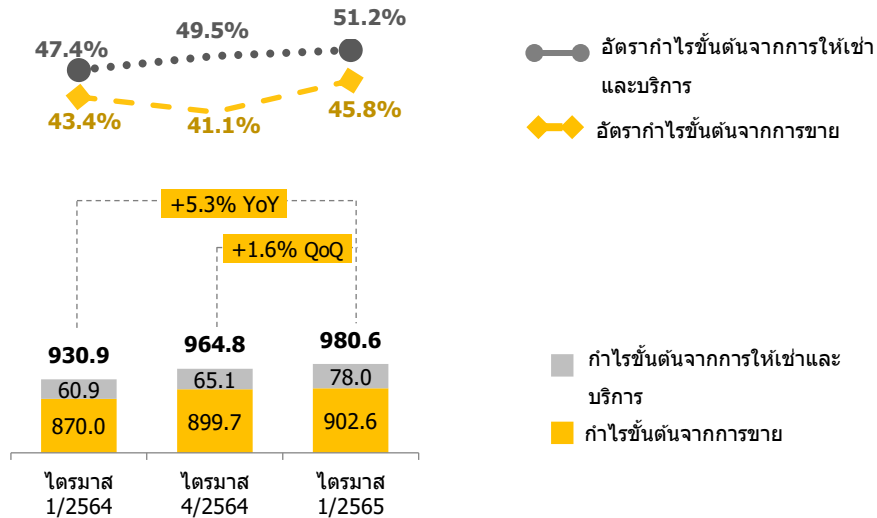
### ไตรมาส 1/2565 vs ไตรมาส 4/2564 (QoQ)

- ในไตรมาส 1/2565 บริษัทฯ มีดันทุนขายและบริการ 1,140.9 ล้านบาท ลดลง 213.9 ล้านบาท หรือ 15.8% QoQ โดยมีรายละเอียดดังนี้
  - **ดันทุนขายสินค้า** 1,066.4 ล้านบาท ลดลง 222.0 ล้านบาท หรือ 17.2% QoQ ซึ่งเป็นไปในทิศทางเดียวกับยอดขายที่ลดลง
  - **ดันทุนการให้เช่าและบริการ** 74.5 ล้านบาท เพิ่มขึ้น 8.1 ล้านบาท หรือ 12.3% QoQ ซึ่งเป็นไปในทิศทางเดียวกับรายได้จากการให้เช่าและบริการที่เพิ่มขึ้น

\*มูลค่าอาจแตกต่างกันที่ทศนิยม 1 ตำแหน่ง เนื่องจากการปัดเศษ

### 3. กำไรขั้นต้นและอัตรากำไรขั้นต้น

หน่วย: ล้านบาท, %



#### ไตรมาส 1/2565 vs ไตรมาส 1/2564 (YoY)

- ในไตรมาส 1/2565 บริษัทฯ มีกำไรขั้นต้น 980.6 ล้านบาท เพิ่มขึ้น 49.7 ล้านบาท หรือ 5.3% YoY โดยมีรายละเอียดดังนี้
  - กำไรขั้นต้นจากการขาย** 902.6 ล้านบาท เพิ่มขึ้น 32.6 ล้านบาท หรือ 3.7% YoY แม้อยอดขายลดลง เนื่องจากอัตรากำไรขั้นต้นจากการขายเพิ่มขึ้น หลังบริษัทฯ ยุติธุรกิจจำหน่ายเครื่องใช้ไฟฟ้า รวมถึงสินค้าที่มีอัตรากำไรขั้นต้นสูงมีส่วนการขายเพิ่มขึ้น
  - กำไรขั้นต้นจากการให้เช่าและบริการ** 78.0 ล้านบาท เพิ่มขึ้น 17.1 ล้านบาท หรือ 28.1% YoY ซึ่งเป็นไปในทิศทางเดียวกับรายได้จากการให้เช่าและบริการที่เพิ่มขึ้น เนื่องจากบริษัทฯ มีผู้เช่าพื้นที่หลากหลายและเพิ่มขึ้น และมีการบริหารต้นทุนการให้บริการอย่างมีประสิทธิภาพอย่างต่อเนื่อง

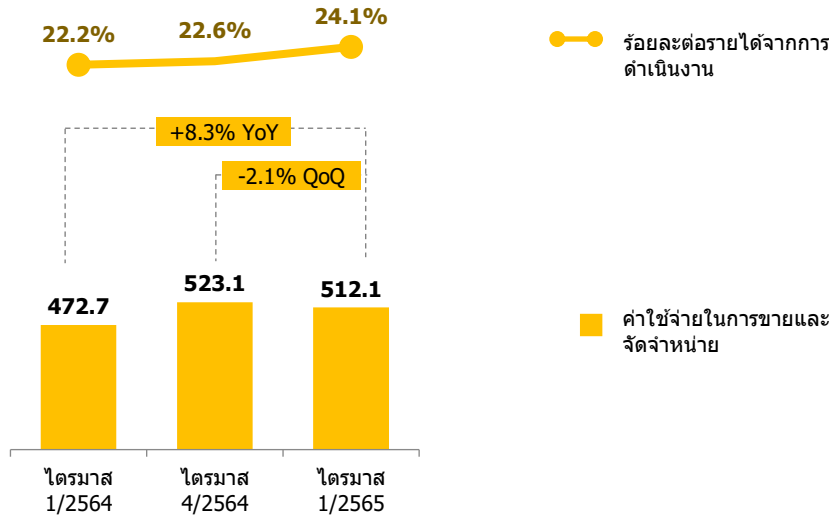
#### ไตรมาส 1/2565 vs ไตรมาส 4/2564 (QoQ)

- ในไตรมาส 1/2565 บริษัทฯ มีกำไรขั้นต้น 980.6 ล้านบาท เพิ่มขึ้น 15.8 ล้านบาท หรือ 1.6% QoQ โดยมีรายละเอียดดังนี้
  - กำไรขั้นต้นจากการขาย** 902.6 ล้านบาท เพิ่มขึ้น 2.9 ล้านบาท หรือ 0.3% QoQ แม้อยอดขายลดลง เนื่องจากอัตรากำไรขั้นต้นจากการขายเพิ่มขึ้น หลังบริษัทฯ ยุติธุรกิจจำหน่ายเครื่องใช้ไฟฟ้า รวมถึงสินค้าที่มีอัตรากำไรขั้นต้นสูงมีส่วนการขายเพิ่มขึ้น นอกจากนี้ ในไตรมาส 4/2564 ที่ผ่านมา บริษัทฯ ได้ตั้งค่าเผื่อการลดลงของมูลค่าสินค้ากลุ่มเครื่องใช้ไฟฟ้าเต็มจำนวน เพื่อเตรียมส่งมอบพื้นที่เช่าให้กับ COM7 รวมถึงการทำโปรโมชั่นการขายในช่วงเทศกาลขายปลายปี และการ Clearance สินค้าจากการปิดสาขา Index Furniture Center สาขาแฟชั่นไอส์แลนด์ เนื่องจากครบสัญญาเช่า
  - กำไรขั้นต้นจากการให้เช่าและบริการ** 78.0 ล้านบาท เพิ่มขึ้น 13.0 ล้านบาท หรือ 19.9% QoQ ซึ่งเป็นไปในทิศทางเดียวกับรายได้จากการให้เช่าและบริการที่เพิ่มขึ้น เนื่องจากบริษัทฯ มีผู้เช่าพื้นที่หลากหลายและเพิ่มขึ้น และมีการบริหารต้นทุนการให้บริการอย่างมีประสิทธิภาพอย่างต่อเนื่อง

\*มูลค่าอาจแตกต่างกันที่ทศนิยม 1 ตำแหน่ง เนื่องจากการปัดเศษ

#### 4. ค่าใช้จ่ายในการขายและจัดจำหน่าย\*\*

หน่วย: ล้านบาท, %



\*\*ค่าใช้จ่ายในการขายและจัดจำหน่ายเป็นค่าใช้จ่ายที่เกิดขึ้นในร้านค้าปลีกและพื้นที่เช่าของบริษัทฯ เช่น ค่าใช้จ่ายพนักงาน ค่าเสื่อมราคา ค่าสาธารณูปโภค ค่าส่งเสริมการขาย และค่าเช่า ฯลฯ

##### ไตรมาส 1/2565 vs ไตรมาส 1/2564 (YoY)

- ในไตรมาส 1/2565 บริษัทฯ มีค่าใช้จ่ายในการขายและจัดจำหน่าย 512.1 ล้านบาท เพิ่มขึ้น 39.4 ล้านบาท หรือ 8.3% YoY แม้รายได้จากการดำเนินงานลดลง เนื่องจากการปรับเพิ่มเงินเดือนและผลประโยชน์พนักงาน รวมถึงค่าใช้จ่ายในการส่งเสริมการขายที่เพิ่มขึ้นจากช่องทางออนไลน์และการเปิดตัวสินค้าใหม่และการเพิ่มขึ้นของค่าสาธารณูปโภค
- อัตราค่าใช้จ่ายในการขายและจัดจำหน่ายต่อรายได้จากการดำเนินงานเพิ่มขึ้น YoY เนื่องจากรายได้จากการดำเนินงานลดลง ในขณะที่มีค่าใช้จ่ายเพิ่มขึ้น อย่างไรก็ตาม บริษัทฯ ยังคงมีการบริหารค่าใช้จ่ายอย่างมีประสิทธิภาพ

##### ไตรมาส 1/2565 vs ไตรมาส 4/2564 (QoQ)

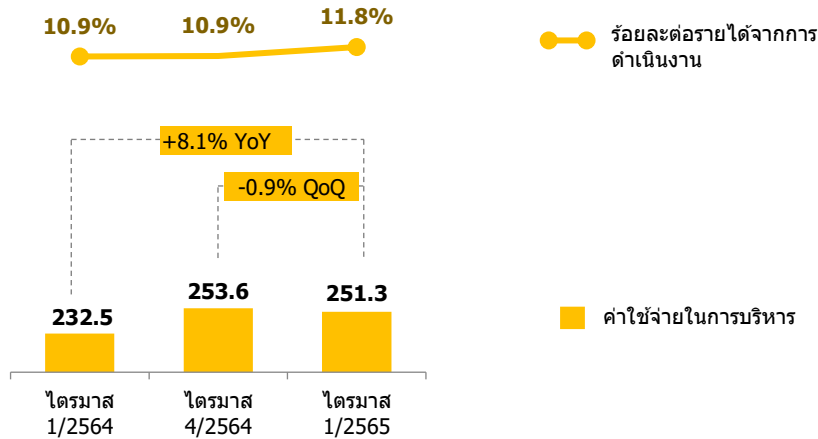
- ในไตรมาส 1/2565 บริษัทฯ มีค่าใช้จ่ายในการขายและจัดจำหน่าย 512.1 ล้านบาท ลดลง 11.0 ล้านบาท หรือ 2.1% QoQ ซึ่งเป็นไปในทิศทางเดียวกับรายได้จากการดำเนินงานที่ลดลง แม้มีการปรับเพิ่มเงินเดือนและผลประโยชน์พนักงาน และค่าสาธารณูปโภคเพิ่มขึ้น
- อัตราค่าใช้จ่ายในการขายและจัดจำหน่ายต่อรายได้จากการดำเนินงานเพิ่มขึ้น QoQ เนื่องจากรายได้จากการดำเนินงานลดลง อย่างไรก็ตาม บริษัทฯ ยังคงมีการบริหารค่าใช้จ่ายอย่างมีประสิทธิภาพ

\*มูลค่าอาจแตกต่างกันที่ทศนิยม 1 ตำแหน่ง เนื่องจากการปัดเศษ



## 5. ค่าใช้จ่ายในการบริหาร\*\*

หน่วย: ล้านบาท, %



\*\*ค่าใช้จ่ายในการบริหาร เป็นค่าใช้จ่ายในส่วนงานสนับสนุน เช่น ค่าใช้จ่ายพนักงาน ค่าจัดส่งสินค้า และค่าเสื่อมราคา เป็นต้น

### ไตรมาส 1/2565 vs ไตรมาส 1/2564 (YoY)

- ในไตรมาส 1/2565 บริษัทฯ มีค่าใช้จ่ายในการบริหาร 251.3 ล้านบาท เพิ่มขึ้น 18.8 ล้านบาท หรือ 8.1% YoY เนื่องจากการปรับเพิ่มเงินเดือนและผลประโยชน์พนักงาน รวมถึงค่าจัดส่งสินค้าที่สูงขึ้นจากราคาน้ำมันที่เพิ่มขึ้น และการเพิ่มขึ้นของค่าสาธารณูปโภค
- อัตราค่าใช้จ่ายในการบริหารต่อรายได้จากการดำเนินงานเพิ่มขึ้น YoY เนื่องจากรายได้จากการดำเนินงานลดลง ในขณะที่มีค่าใช้จ่ายเพิ่มขึ้น อย่างไรก็ตาม บริษัทฯ ยังคงมีการบริหารค่าใช้จ่ายอย่างมีประสิทธิภาพ

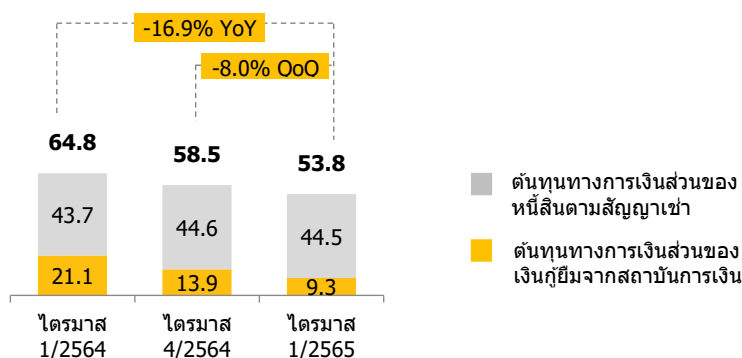
### ไตรมาส 1/2565 vs ไตรมาส 4/2564 (QoQ)

- ในไตรมาส 1/2565 บริษัทฯ มีค่าใช้จ่ายในการบริหาร 251.3 ล้านบาท ลดลง 2.3 ล้านบาท หรือ 0.9% QoQ เนื่องจากค่าจัดส่งสินค้าลดลง ซึ่งเป็นไปในทิศทางเดียวกับยอดขายที่ลดลง แม้มีการปรับเพิ่มเงินเดือนและผลประโยชน์พนักงาน รวมถึงการเพิ่มขึ้นของค่าสาธารณูปโภค
- อัตราค่าใช้จ่ายในการบริหารต่อรายได้จากการดำเนินงานปรับตัวเพิ่มขึ้น QoQ เนื่องจากรายได้จากการดำเนินงานลดลง อย่างไรก็ตาม บริษัทฯ ยังคงมีการบริหารค่าใช้จ่ายอย่างมีประสิทธิภาพ

\*มูลค่าอาจแตกต่างกันที่ทศนิยม 1 ตำแหน่ง เนื่องจากการปัดเศษ

## 6. ดัชนีทางการเงิน

หน่วย: ล้านบาท, %



### ไตรมาส 1/2565 vs ไตรมาส 1/2564 (YoY)

- ในไตรมาส 1/2565 บริษัทฯ มีต้นทุนทางการเงิน 53.8 ล้านบาท ลดลง 11.0 ล้านบาท หรือ 16.9% YoY โดยมีรายละเอียดดังนี้
  - ต้นทุนทางการเงินในส่วนของเงินกู้ยืมจากสถาบันการเงิน 9.3 ล้านบาท ลดลง 11.8 ล้านบาท หรือ 56.0% YoY โดยมีเหตุผลหลักมาจากการชำระคืนเงินกู้ระยะยาวก่อนกำหนดอย่างต่อเนื่อง
  - ต้นทุนทางการเงินในส่วนของหนี้สินตามสัญญาเช่า 44.5 ล้านบาท เพิ่มขึ้น 0.9 ล้านบาท หรือ 2.0% YoY เนื่องจากมีการตัดจำหน่ายดอกเบี้ยจ่ายจากหนี้สินตามสัญญาเช่าเพิ่มขึ้น

ทั้งนี้ ณ สิ้นไตรมาส 1/2565 บริษัทฯ มีหนี้เงินกู้ยืมจากสถาบันการเงินรวม 1,700.8 ล้านบาท ลดลง 948.3 ล้านบาท หรือ 35.8% จาก 2,649.2 ล้านบาท ณ สิ้นไตรมาส 1/2564 เนื่องจากการชำระคืนเงินกู้ระยะยาวก่อนกำหนดอย่างต่อเนื่อง

ภาระหนี้สินที่มีภาระดอกเบี้ย ณ สิ้นไตรมาส 1/2565 เท่ากับ 4,481.5 ล้านบาท ลดลง 907.3 ล้านบาท หรือ 16.8% จาก 5,388.8 ล้านบาท ณ สิ้นไตรมาส 1/2564

### ไตรมาส 1/2565 vs ไตรมาส 4/2564 (QoQ)

- ในไตรมาส 1/2565 บริษัทฯ มีต้นทุนทางการเงิน 53.8 ล้านบาท ลดลง 4.7 ล้านบาท หรือ 8.0% QoQ โดยมีรายละเอียดดังนี้
  - ต้นทุนทางการเงินในส่วนของเงินกู้ยืมจากสถาบันการเงิน 9.3 ล้านบาท ลดลง 4.6 ล้านบาท หรือ 33.2% QoQ โดยมีเหตุผลหลักมาจากการชำระคืนเงินกู้ระยะยาวก่อนกำหนดอย่างต่อเนื่อง
  - ต้นทุนทางการเงินในส่วนของหนี้สินตามสัญญาเช่า 44.5 ล้านบาท ลดลงเล็กน้อย 0.1 ล้านบาท หรือ 0.2% QoQ เนื่องจากการตัดจำหน่ายดอกเบี้ยจ่ายจากหนี้สินตามสัญญาเช่าลดลง

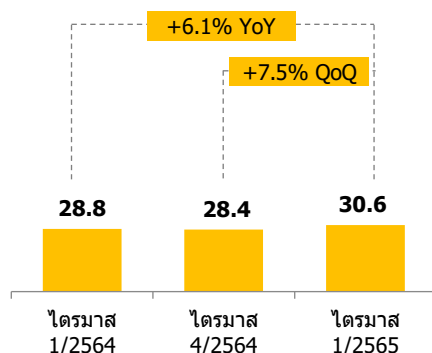
ทั้งนี้ ณ สิ้นไตรมาส 1/2565 บริษัทฯ มีหนี้เงินกู้ยืมจากสถาบันการเงินรวม 1,700.8 ล้านบาท ลดลง 275.1 ล้านบาท หรือ 13.9% จาก 1,975.9 ล้านบาท ณ สิ้นไตรมาส 4/2564 เนื่องจากบริษัทฯ ได้มีการชำระคืนหนี้เงินกู้ระยะยาวอย่างต่อเนื่อง โดยเป็นการชำระคืนหนี้เงินกู้ระยะยาวก่อนกำหนดในไตรมาส 1/2565 จำนวน 300.0 ล้านบาท

ภาระหนี้สินที่มีภาระดอกเบี้ย ณ สิ้นไตรมาส 1/2565 เท่ากับ 4,481.5 ล้านบาท ลดลง 293.5 ล้านบาท หรือ 6.1% จาก 4,775.0 ล้านบาท ณ สิ้นไตรมาส 4/2564

\*มูลค่าอาจแตกต่างกันที่ทศนิยม 1 ตำแหน่ง เนื่องจากการปัดเศษ

## 7. ค่าใช้จ่ายภาษีเงินได้

หน่วย: ล้านบาท, %



### ไตรมาส 1/2565 vs ไตรมาส 1/2564 (YoY)

- ในไตรมาส 1/2565 บริษัทฯ มีค่าใช้จ่ายภาษีเงินได้ 30.6 ล้านบาท เพิ่มขึ้น 1.8 ล้านบาท หรือ 6.1% YoY เนื่องจากบริษัทฯ มีกำไรก่อนภาษีเงินได้เพิ่มขึ้น

ทั้งนี้ ในไตรมาส 1/2565 บริษัทฯ ได้ใช้สิทธิประโยชน์ทางภาษีจากสำนักงานคณะกรรมการส่งเสริมการลงทุน (BOI) จากการลงทุนในเครื่องจักรใหม่ จำนวน 5.7 ล้านบาท ลดลงจาก 6.2 ล้านบาท ในไตรมาส 1/2564

บริษัทฯ ใช้สิทธิประโยชน์ทางภาษี สะสมตั้งแต่ต้นปี 2564 รวม 23.8 ล้านบาท จากสิทธิประโยชน์ทางภาษี ที่ได้รับการลงทุนในเครื่องจักรใหม่ทั้งหมด 64.3 ล้านบาท ภายในสิ้นปี 2566

### ไตรมาส 1/2565 vs ไตรมาส 4/2564 (QoQ)

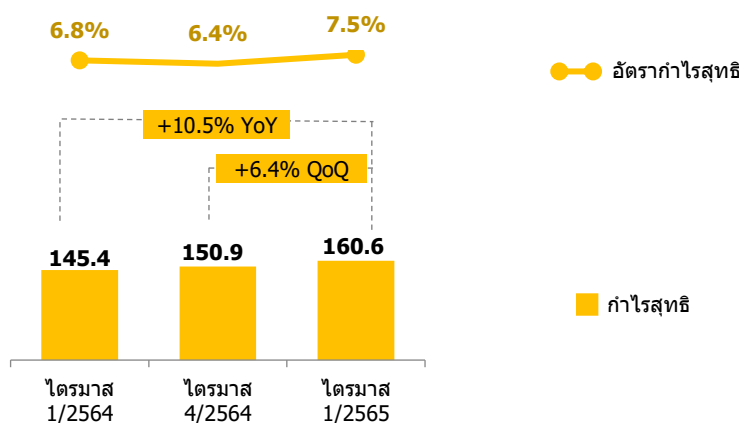
- ในไตรมาส 1/2565 บริษัทฯ มีค่าใช้จ่ายภาษีเงินได้ 30.6 ล้านบาท เพิ่มขึ้น 2.1 ล้านบาท หรือ 7.5% QoQ เนื่องจากบริษัทฯ มีกำไรก่อนภาษีเงินได้เพิ่มขึ้น

ทั้งนี้ บริษัทฯ ใช้สิทธิประโยชน์ทางภาษี ในไตรมาส 1/2565 จำนวน 5.7 ล้านบาท เพิ่มขึ้นจาก 4.2 ล้านบาท ในไตรมาส 4/2564

\*มูลค่าอาจแตกต่างกันที่ทศนิยม 1 ตำแหน่ง เนื่องจากการปัดเศษ

## 8. กำไรสุทธิและอัตรากำไรสุทธิ

หน่วย: ล้านบาท, %



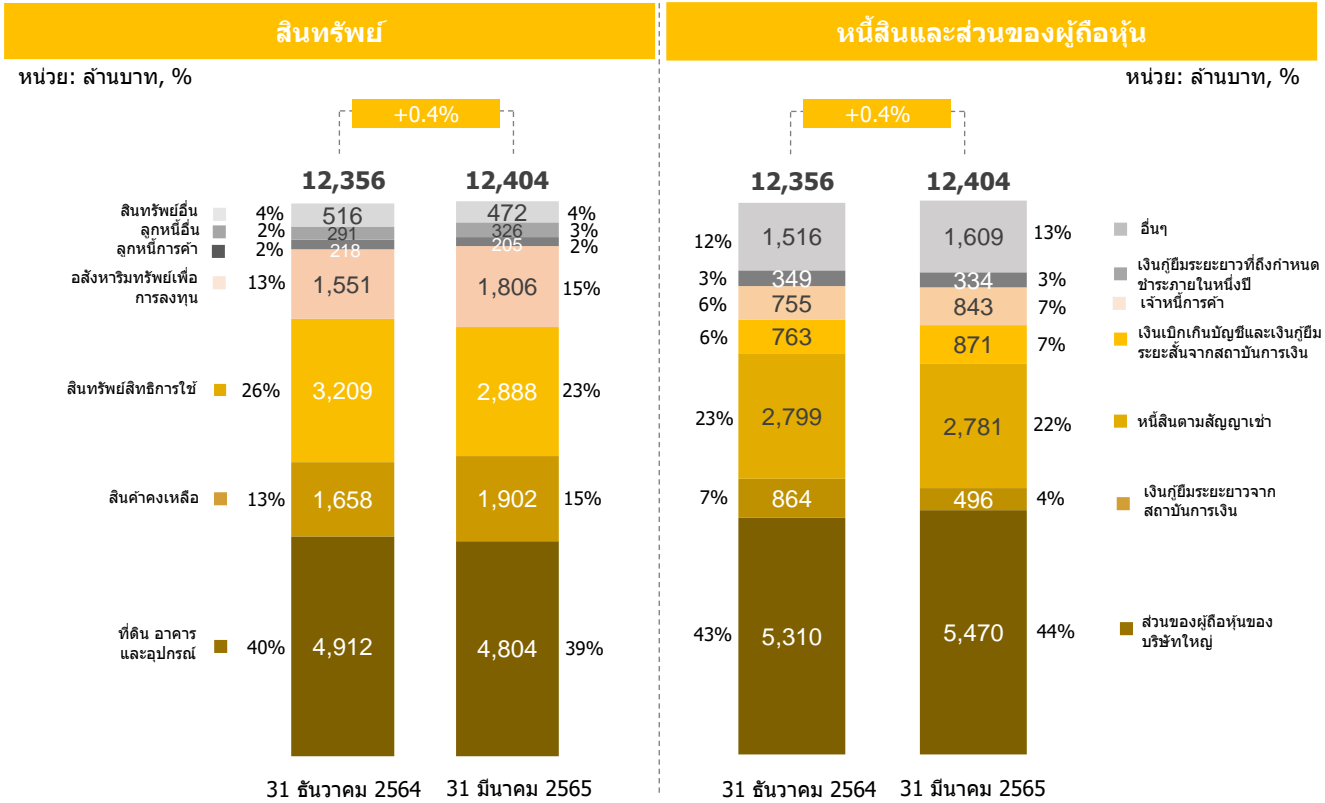
### ไตรมาส 1/2565 vs ไตรมาส 1/2564 (YoY)

- ในไตรมาส 1/2565 บริษัทฯ มีกำไรสุทธิ 160.6 ล้านบาท เพิ่มขึ้น 15.3 ล้านบาท หรือ 10.5% YoY โดยมีเหตุผลหลักดังต่อไปนี้
  - การเพิ่มขึ้นของรายได้จากการให้เช่าและบริการ โดยทำสถิติสูงสุดเป็นประวัติการณ์
  - การเพิ่มขึ้นของอัตรากำไรขั้นต้นจากการขาย หลังจากบริษัทฯ ยุติธุรกิจการจำหน่ายเครื่องใช้ไฟฟ้า รวมถึงสินค้าที่มีอัตรากำไรขั้นต้นสูงมีส่วนการขายเพิ่มขึ้น
  - การเพิ่มขึ้นของอัตรากำไรขั้นต้นจากการให้เช่าและบริการ โดยทำสถิติสูงสุดนับจากไตรมาส 4/2560 เนื่องจากบริษัทฯ มีผู้เช่าพื้นที่หลากหลายและเพิ่มขึ้น และมีการบริหารต้นทุนการให้บริการอย่างมีประสิทธิภาพอย่างต่อเนื่อง
  - ต้นทุนทางการเงินในส่วนของเงินกู้ยืมจากสถาบันการเงินลดลง เนื่องจากการชำระคืนเงินกู้ระยะยาวก่อนกำหนดอย่างต่อเนื่อง
  - ทั้งนี้ บริษัทฯ ได้ใช้สิทธิประโยชน์ทางภาษีฯ จำนวน 5.7 ล้านบาท ลดลงจาก 6.2 ล้านบาท ในไตรมาส 1/2564

### ไตรมาส 1/2565 vs ไตรมาส 4/2564 (QoQ)

- ในไตรมาส 1/2565 บริษัทฯ มีกำไรสุทธิ 160.6 ล้านบาท เพิ่มขึ้น 9.7 ล้านบาท หรือ 6.4% QoQ โดยมีเหตุผลหลักดังต่อไปนี้
  - รายได้จากการให้เช่าและบริการเพิ่มขึ้น โดยทำสถิติสูงสุดเป็นประวัติการณ์
  - การเพิ่มขึ้นของอัตรากำไรขั้นต้นจากการขาย หลังจากบริษัทฯ ยุติธุรกิจการจำหน่ายเครื่องใช้ไฟฟ้า รวมถึงสินค้าที่มีอัตรากำไรขั้นต้นสูงมีส่วนการขายเพิ่มขึ้น
  - การเพิ่มขึ้นของอัตรากำไรขั้นต้นจากการให้เช่าและบริการ โดยทำสถิติสูงสุดนับจากไตรมาส 4/2560 เนื่องจากบริษัทฯ มีผู้เช่าพื้นที่หลากหลายและเพิ่มขึ้น และมีการบริหารต้นทุนการให้บริการอย่างมีประสิทธิภาพอย่างต่อเนื่อง
  - ค่าใช้จ่ายในการขายและบริหารลดลง ซึ่งเป็นไปในทิศทางเดียวกับรายได้จากการดำเนินงานที่ลดลง รวมถึงการบริหารค่าใช้จ่ายอย่างมีประสิทธิภาพ
  - ต้นทุนทางการเงินในส่วนของเงินกู้ยืมจากสถาบันการเงินลดลง เนื่องจากการชำระคืนเงินกู้ระยะยาวก่อนกำหนดอย่างต่อเนื่อง
  - ทั้งนี้ บริษัทฯ ใช้สิทธิประโยชน์ทางภาษีฯ 5.7 ล้านบาท เพิ่มขึ้นจาก 4.2 ล้านบาท ในไตรมาส 4/2564

**งบแสดงฐานะการเงิน**



**สินทรัพย์**

- ณ วันที่ 31 มีนาคม 2565 บริษัทฯ มีสินทรัพย์รวม 12,404.1 ล้านบาท เพิ่มขึ้น 48.1 ล้านบาท หรือ 0.4% จาก 12,356.0 ล้านบาท ณ สิ้นปี 2564 โดยมีรายละเอียดสำคัญ ดังนี้ 1) การเพิ่มขึ้นของสินค่างานก่อสร้าง 244.6 ล้านบาท หรือ 14.8% จาก 1,657.8 ล้านบาท ณ สิ้นปี 2564 เนื่องจากบริษัทฯ มีการสั่งซื้อสินค้าและวัตถุดิบมากขึ้น เพื่อบริหารจัดการต้นทุนที่มีแนวโน้มเพิ่มสูงขึ้นอย่างรวดเร็ว 2) การเพิ่มขึ้นของอสังหาริมทรัพย์เพื่อการลงทุน 254.5 ล้านบาท หรือ 16.4% จาก 1,551.3 ล้านบาท ณ สิ้นปี 2564 3) การลดลงของที่ดิน อาคาร และอุปกรณ์ 108.0 ล้านบาท หรือ 2.2% จาก 4,912.3 ล้านบาท ณ สิ้นปี 2564 และ 4) การลดลงของสินทรัพย์สิทธิการเช่า 321.1 ล้านบาทหรือ 10.0% จาก 3,209.4 ล้านบาท ณ สิ้นปี 2564

**หนี้สิน**

- ณ วันที่ 31 มีนาคม 2565 บริษัทฯ มีหนี้สินรวม 6,932.3 ล้านบาท ลดลง 112.6 ล้านบาท หรือ 1.6% จาก 7,044.9 ล้านบาท ณ สิ้นปี 2564 โดยมีเหตุผลหลักจากการลดลงของเงินกู้จากสถาบันการเงิน 275.1 ล้านบาท หรือ 13.9% จาก 1,975.9 ล้านบาท ณ สิ้นปี 2564 เหลือ 1,700.8 ล้านบาท ณ สิ้นไตรมาส 1/2565 หลังจากบริษัทฯ มีการชำระคืนเงินกู้จากสถาบันการเงินอย่างต่อเนื่อง โดยเป็นการชำระคืนเงินกู้ระยะยาวก่อนกำหนด 300.0 ล้านบาท

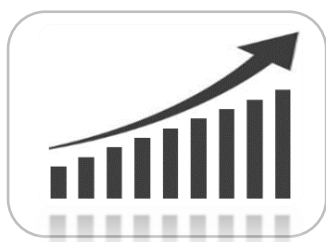
**ส่วนของผู้ถือหุ้น**

- ณ วันที่ 31 มีนาคม 2565 บริษัทฯ มีส่วนของผู้ถือหุ้นของบริษัทใหญ่รวม 5,470.5 ล้านบาท เพิ่มขึ้น 160.6 ล้านบาท หรือ 3.0% จาก 5,309.8 ล้านบาท ณ สิ้นปี 2564 จากผลกำไรจากการดำเนินงานของบริษัทฯ ในไตรมาส 1/2565 จำนวน 160.6 ล้านบาท

\*มูลค่าอาจแตกต่างกันที่ทศนิยม 1 ตำแหน่ง เนื่องจากการปัดเศษ

## แนวโน้มในอนาคต

นับจากมีการแพร่ระบาดของ COVID-19 ตั้งแต่ช่วงต้นปี 2563 ซึ่งได้ส่งผลกระทบต่อการทำงานของบริษัทฯ มาเป็นระยะๆ โดยเฉพาะในช่วงที่หน่วยงานภาครัฐใช้มาตรการล็อกดาวน์ อย่างไรก็ตาม หลังจากมาตรการคลายล็อกดาวน์ครั้งสุดท้ายเมื่อวันที่ 1 กันยายน 2564 ผลประกอบการของบริษัทฯ ได้ฟื้นตัวอย่างต่อเนื่อง โดยกำไรสุทธิในไตรมาส 4/2564 และไตรมาส 1/2565 กลับมาอยู่ในระดับเทียบเท่ากับช่วงก่อนเกิดสถานการณ์การแพร่ระบาด COVID-19 ในปี 2562 แล้ว แม้รายได้จากการขายสินค้าจะยังไม่กลับไปเท่าปี 2562 เนื่องจากบริษัทฯ ได้ยุติธุรกิจการจำหน่ายสินค้าเครื่องใช้ไฟฟ้าภายใต้แบรนด์ Power One โดยได้เปลี่ยนพื้นที่การจำหน่ายของ Power One ไปเป็นพื้นที่เช่าให้กับ บริษัท คอมเซเว่น จำกัด (มหาชน) (COM7) โดยกำไรสุทธิในไตรมาส 1/2565 สูงสุดในรอบ 10 ไตรมาส นับจากไตรมาส 3/2562 ทั้งนี้ ในปี 2565 บริษัทฯ ตั้งเป้าหมายการเติบโตของรายได้จากการขายในทุกช่องทางจำหน่ายหลัก รวมถึงการเติบโตทำสถิติสูงสุดเป็นประวัติการณ์ของรายได้จากการให้เช่าและบริการในไตรมาส 1/2565 ที่ผ่านมา ในขณะที่การบริหารต้นทุนและค่าใช้จ่ายต่างๆ ยังคงมีประสิทธิภาพอย่างต่อเนื่อง บริษัทฯ จึงมีความมั่นใจว่าผลประกอบการในปี 2565 จะเป็นไปตามเป้าหมายที่ตั้งไว้



### การเติบโตของยอดขายจากทุกช่องทางจำหน่ายหลัก

แม้ว่าเศรษฐกิจในประเทศและธุรกิจของบริษัทฯ ยังมีความเสี่ยงจากการแพร่ระบาดของ COVID-19 และต้นทุนสินค้าที่สูงขึ้นจากภาวะเงินเฟ้อที่กำลังเกิดขึ้นทั่วโลก รวมถึงสถานการณ์ระหว่างยูเครนกับรัสเซียที่ส่งผลกระทบต่อราคาพลังงานและสินค้าโภคภัณฑ์ อย่างไรก็ตาม สำหรับประเทศไทยซึ่งคาดว่าจะไม่น่าจะมีการล็อกดาวน์อีก กิจกรรมทางเศรษฐกิจจะมีความฟื้นตัว การท่องเที่ยวที่มีแนวโน้มจะฟื้นตัวอย่างต่อเนื่องจากการเปิดประเทศอย่างเต็มรูปแบบนับตั้งแต่วันที่ 1 พฤษภาคม 2565 รวมถึงการส่งออกที่ยังคงมีแนวโน้มเติบโตได้ดี และมาตรการกระตุ้นเศรษฐกิจต่างๆ ของรัฐบาล บริษัทฯ จึงมีความมั่นใจว่ายอดขายของบริษัทฯ ในปี 2565 จะเติบโตได้ในทุกช่องทางจำหน่ายหลัก โดยแม้ว่ายอดขายโครงการในประเทศ และยอดขาย OEM ต่างประเทศ ในไตรมาส 1/2565 จะยังปรับตัวลดลง แต่ทั้งสองช่องทางจะสามารถเติบโตในช่วงเวลาที่เหลือของปี



### การเติบโตของรายได้และอัตรากำไรขั้นต้นของรายได้จากการให้เช่าและบริการ

หลังจากรายได้จากการให้เช่าและบริการในไตรมาส 1/2565 ทำสถิติสูงสุดเป็นประวัติการณ์ รวมถึงมีอัตรากำไรขั้นต้นจากการให้เช่าและบริการทำสถิติสูงสุดนับจากไตรมาส 4/2560 รายได้และอัตรากำไรขั้นต้นจากการให้เช่าและบริการในช่วงเวลาที่เหลือของปี 2565 ยังมีทิศทางการเติบโตอย่างต่อเนื่อง เนื่องจากบริษัทฯ จะทยอยรับรายได้จากผู้เช่าพื้นที่รายใหม่ได้เพิ่มมากขึ้น และมีการบริหารต้นทุนการให้บริการอย่างมีประสิทธิภาพ



### การเตรียมความพร้อมเพื่อรองรับการเพิ่มขึ้นของต้นทุนราคาพลังงาน

บริษัทฯ มีการเตรียมความพร้อมสำหรับการปรับตัวเพิ่มขึ้นของราคาพลังงาน โดยได้วางแผนเปลี่ยนแปลงระบบการเติมน้ำมัน จากเดิมที่ใช้ Fleet Card มาเป็น Fuel Bunker ซึ่งจะทำให้บริษัทฯ ได้รับ Rebate เพิ่มมากขึ้น และจะช่วยชดเชยต้นทุนค่าขนส่งจากราคาน้ำมันที่มีแนวโน้มเพิ่มขึ้นได้

นอกจากนี้ บริษัทฯ ได้เริ่มติดตั้ง Solar Rooftop ที่โรงงานและสาขาของ Index Living Mall ตั้งแต่ปี 2561 และได้ดำเนินการมาอย่างต่อเนื่อง ซึ่งช่วยลดต้นทุนค่าไฟฟ้าได้อย่างมีนัยสำคัญ โดยในปี 2565 บริษัทฯ วางแผนติดตั้ง Solar Rooftop เพิ่มอีก 6 สาขา รวมเป็น 24 สาขา