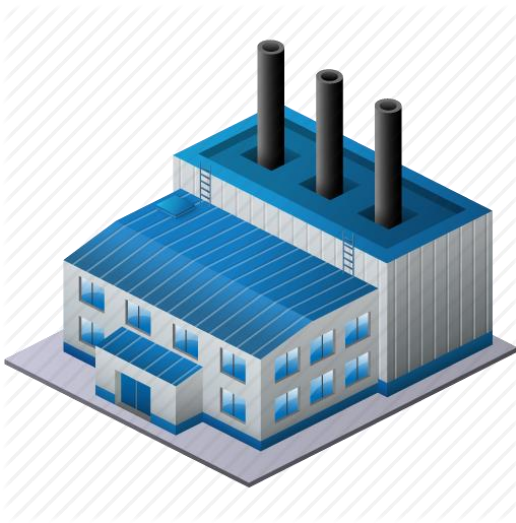




● ภาพรวมอุตสาหกรรม



ภาพรวมอุตสาหกรรมบรรจุภัณฑ์ที่มีการเติบโตตามความต้องการของผู้บริโภคที่เพิ่มขึ้นจากการผ่อนคลายมาตรการการควบคุมการแพร่ระบาดของโรคติดเชื้อไวรัสโคโรนา 2019 (COVID-19) ของภาครัฐ แต่ทั้งนี้ ต้นทุนการผลิตของอุตสาหกรรมถูกกดดันจากราคาต้นทุนวัตถุดิบในการผลิต โดยเฉพาะต้นทุนพลังงานที่สูงขึ้น และยังคงให้เกิดผลกระทบต่อต้นทุนวัตถุดิบอื่นที่ใช้ในการผลิต

จากแนวโน้มราคาพลังงาน วัตถุดิบ และค่าขนส่งที่สูงขึ้นอย่างต่อเนื่อง คาดว่าจะส่งผลให้ผู้ผลิตสินค้าปลายน้ำต้องปรับขึ้นราคาสินค้าซึ่งจะมีผลกระทบต่อการใช้ของอุตสาหกรรมและการบริโภคในอนาคต

● ภาพรวมธุรกิจ



รายได้ของบริษัทฯ เพิ่มขึ้นจากไตรมาสเดียวกันของปีก่อน ถึงแม้ว่าจะถูกกดดันจากราคาต้นทุนวัตถุดิบที่สูงขึ้น โดยเฉพาะต้นทุนพลังงาน โดยบริษัทฯ มีการวางแผนบริหารจัดการต้นทุนด้วยการเพิ่มประสิทธิภาพการผลิต นำเทคโนโลยีและนวัตกรรมที่ทันสมัยมาใช้ในกระบวนการผลิต การจัดการต้นทุนวัตถุดิบโดยการปรับสูตรการผลิตและต่อรองราคากับคู่ค้า การเพิ่มสัดส่วนของผลิตภัณฑ์ที่มีอัตรากำไรสูง และการเจรจาปรับราคาสินค้ากับลูกค้า นอกจากนี้ บริษัทฯ ยังคงเดินหน้าศึกษา และเจรจาเพื่อเข้าซื้อกิจการและการสร้างพันธมิตรทางธุรกิจ (M&A/P) โดยปัจจุบันอยู่ในช่วงของการทำ Due Diligence ในหลายธุรกิจที่เกี่ยวข้องกับบรรจุภัณฑ์ ซึ่งจะช่วยสร้างความแข็งแกร่งด้านผลิตภัณฑ์รวมถึงตอบสนองความต้องการให้แก่ลูกค้าอย่างครอบคลุม

ไตรมาส 1 ปี 2565 บริษัทฯ มีรายได้ 3,967 ล้านบาท เพิ่มขึ้น 670 ล้านบาท หรือ 20% YoY โดยเป็นรายได้จากธุรกิจบรรจุภัณฑ์ที่แก้ว 3,521 ล้านบาท และจากธุรกิจแพคเกจจิ้ง 490 ล้านบาท ถึงแม้ว่าราคาต้นทุนวัตถุดิบในการผลิตจะเพิ่มขึ้น แต่บริษัทฯ ยังมีกำไรสุทธิที่เป็นของผู้ถือหุ้นบริษัทใหญ่เท่ากับ 217 ล้านบาท เพิ่มขึ้น 35 ล้านบาท หรือ 19% YoY



เหตุการณ์สำคัญในไตรมาส 1 ปี 2565

- 2 กุมภาพันธ์ 2565 ดำเนินการปรับโครงสร้างธุรกิจพลังงานแล้วเสร็จ โดยการจำหน่ายหุ้นทั้งหมดใน บริษัท โซล่า พาวเวอร์ แมเนจเม้นท์ (ประเทศไทย) จำกัด ("SPM") ให้แก่ บริษัท บีจี เอ็นเนอร์ยี โซลูชั่น จำกัด ("BGE")
- 22 กุมภาพันธ์ 2565 มีมติอนุมัติการลงทุนในโครงการซ่อมแซมเตาหลอมแก้วที่ 1 ของโรงงานอยุธยา จำนวน 1,250 ล้านบาท
- 21 มีนาคม 2565 ลงนามความร่วมมือทางธุรกิจกับบางกอกโคมิตส์ เพื่อนำเทคโนโลยีพลังงานสะอาดอย่างรถยก แบตเตอรี่ (Electric Forklift) มาใช้ในการเพิ่มประสิทธิภาพการผลิตบรรจุภัณฑ์ครบวงจรเชิงรุก
- 28 มีนาคม 2565 BGP ตอกเข็มเอกมกคลฤกษ์ ขยายพื้นที่ผลิตในสาขาอยุธยา 2 เพื่อเตรียมความพร้อมในการผลิตบรรจุภัณฑ์ที่อ่อนตัว (Flexible Packaging) ที่คาดว่าจะเริ่มการผลิตเชิงพาณิชย์ไตรมาส 2 ปี 2566





งบกำไรขาดทุน

ผลการดำเนินงาน ไตรมาส 1 ปี 2565

หน่วย : ล้านบาท	มี.ค. - 64 ²	มี.ค. - 65	VS. LY
รายได้จากการขาย ¹	3,297	3,967	+20%
ต้นทุนขาย - เงินสด	(2,346)	(2,955)	+26%
ต้นทุนขาย - ไม่ใช่เงินสด	(388)	(422)	+9%
กำไรขั้นต้น	563	590	+5%
<i>กำไรขั้นต้น %</i>	17.1%	14.9%	-220 bps
ค่าใช้จ่ายในการขายและบริหาร	(314)	(407)	+30%
รวมค่าใช้จ่ายในการขายและบริหาร	(1,336)	(1,368)	+2%
รายได้อื่นๆ	19	23	+21%
กำไร(ขาดทุน) จากอัตราแลกเปลี่ยนที่ยังไม่เกิดขึ้นจริง	9	1	-89%
รายการที่ไม่ได้เกิดขึ้นเป็นประจำ - สุทธิ	(16)	82	-613%
กำไร (ขาดทุน) ก่อนค่าใช้จ่ายทางการเงินและค่าใช้จ่ายภาษีเงินได้	261	289	+11%
ค่าใช้จ่ายทางการเงิน	(41)	(41)	+0.0%
กำไร (ขาดทุน) ก่อนค่าใช้จ่ายภาษีเงินได้	220	248	+13%
ค่าใช้จ่ายภาษีเงินได้	(12)	(23)	+92%
กำไรสำหรับปีจากการดำเนินงานที่ยกเลิก ³	8	-	-100%
กำไรสุทธิหลังภาษี	215	226	+5%
กำไรสุทธิที่เป็นส่วนได้เสียที่ไม่มีอำนาจควบคุม	33	9	-73%
กำไรสุทธิที่เป็นของผู้ถือหุ้นบริษัทใหญ่	182	217	+19%
จากการดำเนินงานต่อเนื่อง	177	217	+22%
จากการดำเนินงานที่ยกเลิก	5	-	-100%
กำไรก่อนดอกเบี้ย ภาษี ค่าเสื่อมราคาและค่าตัดจำหน่าย (EBITDA)	689	623	-10%

หมายเหตุ /1 รายได้จากการขาย รวมรายได้จากการขนส่งและการซื้อมาขายไป

/2 การรวมธุรกิจภายใต้การควบคุมเดียวกัน ส่งผลให้บริษัทฯ ทำการปรับงบการเงินย้อนหลังเพื่อการนำเสนอใหม่ในการเปรียบเทียบ

/3 กลุ่มธุรกิจพลังงานได้ถูกจัดประเภทตามการรายงานทางการเงิน ฉบับที่ 5 เรื่อง สินทรัพย์ไม่หมุนเวียนที่ถือไว้เพื่อขายและการดำเนินงานที่ยกเลิก ประกอบด้วยองค์ประกอบของกลุ่มกิจการที่ยกเลิกที่ได้ถูกจำหน่ายออกไปหรือได้ถูกจัดประเภทไว้เป็นสินทรัพย์ที่ถือไว้เพื่อขาย

รายได้จากการขาย ไตรมาส 1 ปี 2565

หน่วย : ล้านบาท	มี.ค. - 64	มี.ค. - 65	VS. LY
รายได้จากการขาย	3,297	3,967	+20%
กลุ่มบรรจุภัณฑ์แก้ว	2,932	3,521	+20%
กลุ่มบรรจุภัณฑ์แพคเกจจิ้ง (Non-Glass)	426	490	+15%
รายการตัดบัญชีระหว่างกัน	(61)	(44)	-28%

รายได้จากการขาย ไตรมาส 1 ปี 2565 เท่ากับ 3,967 ล้านบาท เพิ่มขึ้น 670 ล้านบาท หรือ 20% YoY โดยมีสาเหตุหลักดังนี้

กลุ่มบรรจุภัณฑ์แก้ว

- ไตรมาส 1 ปี 2565 มีรายได้จากการขาย จำนวน 3,521 ล้านบาท เพิ่มขึ้น 589 ล้านบาท หรือ 20% YoY สาเหตุหลักจากรายได้กลุ่มเบียร์เพิ่มขึ้น 415 ล้านบาท หรือ 35% YoY และกลุ่มเครื่องดื่มที่ไม่ผสมแอลกอฮอล์ (Soft drinks) เพิ่มขึ้น 126 ล้านบาท หรือ 12% YoY โดยส่วนหนึ่งมาจากรายได้ของการส่งออกที่เพิ่มขึ้น 172 ล้านบาท หรือ 72% YoY จากการฟื้นตัวของเศรษฐกิจและการผ่อนคลายมาตรการล็อกดาวน์ในหลายประเทศ

กลุ่มบรรจุภัณฑ์แพคเกจจิ้ง (Non-Glass)

- ไตรมาส 1 ปี 2565 มีรายได้จากการขาย จำนวน 490 ล้านบาท เพิ่มขึ้น 64 ล้านบาท หรือ 15% YoY โดยเป็นการเพิ่มขึ้นของทุกกลุ่มผลิตภัณฑ์ (กระดาษ ขวด PET และฟิล์ม) จากปริมาณการขายและการปรับราคาสินค้าตามต้นทุนการผลิตที่เพิ่มขึ้น



กำไรขั้นต้น ไตรมาส 1 ปี 2565

หน่วย : ล้านบาท	มี.ค. - 64	มี.ค. - 65	VS. LY
กำไรขั้นต้น	563	590	+5%
กลุ่มบรรจุภัณฑ์แก้ว	521	557	+7%
กลุ่มบรรจุภัณฑ์แพคเกจจิ้ง (Non-Glass)	35	34	-3%
รายการตัดบัญชีระหว่างกัน	7	(1)	-114%

กำไรขั้นต้น ไตรมาส 1 ปี 2565 เท่ากับ 590 ล้านบาท เพิ่มขึ้น 27 ล้านบาท หรือ 5% YoY คิดเป็นอัตรากำไรขั้นต้นเท่ากับ 14.9% ลดลง 220 bps YoY โดยมีสาเหตุหลักดังนี้

กลุ่มบรรจุภัณฑ์แก้ว

- ไตรมาส 1 ปี 2565 มีกำไรขั้นต้น จำนวน 557 ล้านบาท เพิ่มขึ้น 36 ล้านบาท หรือ 7% YoY จากรายได้จากการขายที่เพิ่มขึ้น แต่อัตรากำไรขั้นต้นลดลงที่ 15.8% หรือลดลง 200 bps YoY เนื่องจากต้นทุนวัตถุดิบในการผลิตที่ปรับตัวสูงขึ้นโดยเฉพาะต้นทุนพลังงาน

กลุ่มบรรจุภัณฑ์แพคเกจจิ้ง (Non-Glass)

- ไตรมาส 1 ปี 2565 มีกำไรขั้นต้น จำนวน 34 ล้านบาท ลดลง 1 ล้านบาท หรือ 3% YoY จากต้นทุนวัตถุดิบในการผลิตมีการปรับตัวสูงขึ้น





ไตรมาส 1 ปี 2565

ค่าใช้จ่ายในการขายและบริหาร:

ไตรมาส 1 ปี 2565 มีค่าใช้จ่ายในการขายและบริหาร จำนวน 407 ล้านบาท เพิ่มขึ้น 93 ล้านบาท หรือ 30% YoY ตามยอดขายที่เพิ่มขึ้น ทั้งนี้ไตรมาส 1 ปี 2565 ค่าใช้จ่ายในการขายและบริหารคิดเป็นสัดส่วน 10.3% ของรายได้จากการขาย ซึ่งใกล้เคียงกับไตรมาสเดียวกันของปีที่ผ่านมา

ค่าใช้จ่ายทางภาษี:

ไตรมาส 1 ปี 2565 มีค่าใช้จ่ายทางภาษี จำนวน 23 ล้านบาท เพิ่มขึ้น 11 ล้านบาท หรือ 92% YoY สอดคล้องกับกำไรสุทธิที่เพิ่มขึ้น และสิทธิประโยชน์ทางภาษี (BOI) ที่สิ้นสุดลงในบางโรงงาน

กำไรสุทธิที่เป็นของผู้ถือหุ้นบริษัทใหญ่:

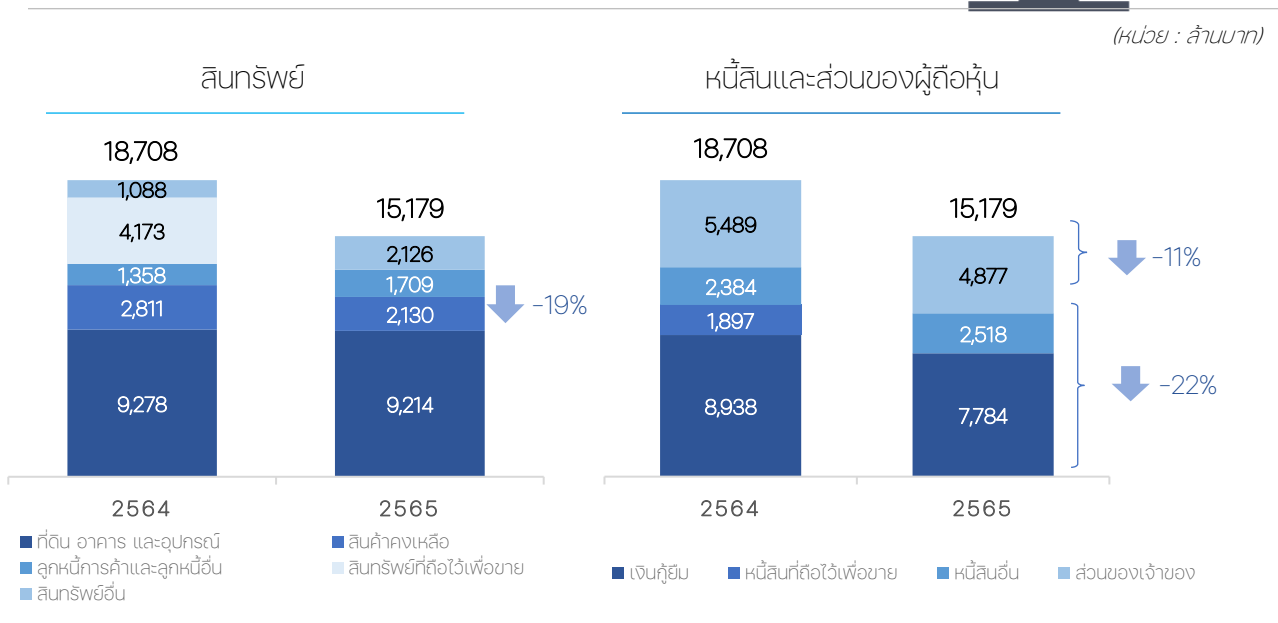
ไตรมาส 1 ปี 2565 มีกำไรสุทธิที่เป็นของผู้ถือหุ้นบริษัทใหญ่ จำนวน 217 ล้านบาท เพิ่มขึ้น 35 ล้านบาท หรือ 19% YoY จากรายได้จากการขายที่เพิ่มขึ้น รวมถึงการบริหารจัดการต้นทุนวัตถุดิบและค่าใช้จ่ายที่เหมาะสมสอดคล้องกับสถานการณ์ปัจจุบันที่ราคาต้นทุนวัตถุดิบในการผลิตโดยเฉพาะต้นทุนพลังงานปรับตัวสูงขึ้น



กำไรพิเศษจากการปรับโครงสร้างธุรกิจพลังงาน:

บริษัทฯ ได้รับอนุมัติการปรับโครงสร้างธุรกิจพลังงานจากที่ประชุมวิสามัญผู้ถือหุ้น เมื่อวันที่ 5 พฤศจิกายน 2564 โดยได้ดำเนินการแล้วเสร็จในไตรมาส 1 ปี 2565 ซึ่งส่งผลให้บริษัทฯ รับรู้กำไรจากการจำหน่ายกลุ่มสินทรัพย์ที่ถือไว้เพื่อขายในงบการเงินรวมในไตรมาส 1 ปี 2565 จำนวน 81 ล้านบาท โดยมีรายละเอียดตามหมายเหตุประกอบงบการเงินข้อที่ 17

● สรุปฐานะการเงินของบริษัทฯ ณ วันที่ 31 มีนาคม 2565



สินทรัพย์รวม ณ วันที่ 31 มีนาคม 2565 กลุ่มบริษัทฯ มีสินทรัพย์รวมทั้งสิ้น 15,179 ล้านบาท ลดลง 3,529 ล้านบาท หรือ 19% YoY สาเหตุหลักมาจาก ณ สิ้นปี 2564 บริษัทฯ ยังบันทึกรายการสินทรัพย์ไม่หมุนเวียนที่ถือไว้เพื่อขายของกลุ่มธุรกิจพลังงาน

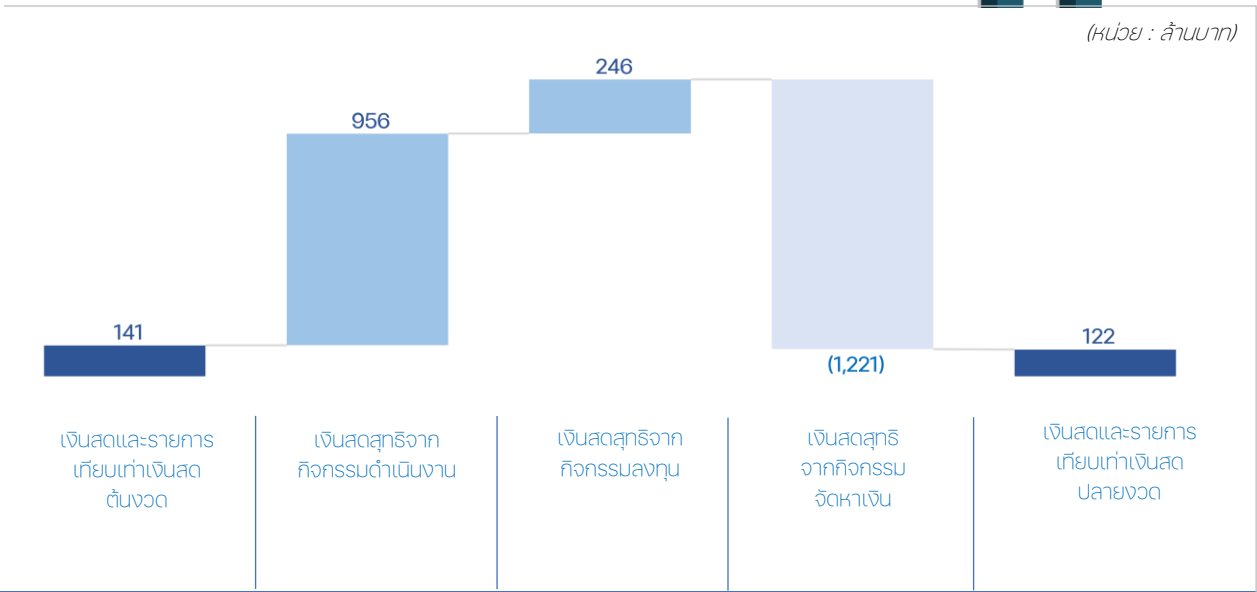


หนี้สินรวม ณ วันที่ 31 มีนาคม 2565 กลุ่มบริษัทฯ มีหนี้สินรวมทั้งสิ้น 10,302 ล้านบาท ลดลง 2,917 ล้านบาท หรือ 22% YoY สาเหตุหลักมาจากเงินกู้ยืมระยะสั้นและระยะยาวจากธนาคารที่ลดลง และ ณ สิ้นปี 2564 บริษัทฯ ยังบันทึกหนี้สินที่เกี่ยวข้องโดยตรงกับกลุ่มสินทรัพย์ไม่หมุนเวียนที่ถือไว้เพื่อขายของกลุ่มธุรกิจพลังงาน



ส่วนของผู้ถือหุ้น ณ วันที่ 31 มีนาคม 2565 กลุ่มบริษัทฯ มีส่วนของผู้ถือหุ้นจำนวนรวม 4,877 ล้านบาท ลดลง 612 ล้านบาท หรือ 11% YoY สาเหตุหลักมาจากรายการส่วนได้เสียที่ไม่มีอำนาจควบคุมที่ลดลงจากการปรับโครงสร้างการลงทุนในธุรกิจพลังงาน

● กระแสเงินสดของกิจการ



เงินสดสุทธิจากกิจกรรมดำเนินงาน จำนวน 956 ล้านบาท ซึ่งมาจากกำไรจากการดำเนินงาน 228 ล้านบาท รายการที่ไม่ใช่เงินสด 350 ล้านบาท และการเปลี่ยนแปลงของเงินหมุนเวียนลดลง 378 ล้านบาท



เงินสดสุทธิจากกิจกรรมลงทุน จำนวน 246 ล้านบาท เป็นการรับคืนเงินกู้ระยะยาวจากกิจการที่เกี่ยวข้อง 262 ล้านบาท รับคืนเงินจากการขายเงินลงทุนระยะยาวอื่น 338 ล้านบาท และจ่ายเพื่อซื้อที่ดินและอุปกรณ์ 351 ล้านบาท



เงินสดสุทธิจากกิจกรรมจัดหาเงิน จำนวน 1,221 ล้านบาท เป็นการจ่ายเพื่อคืนเงินกู้ยืมจากสถาบันการเงิน



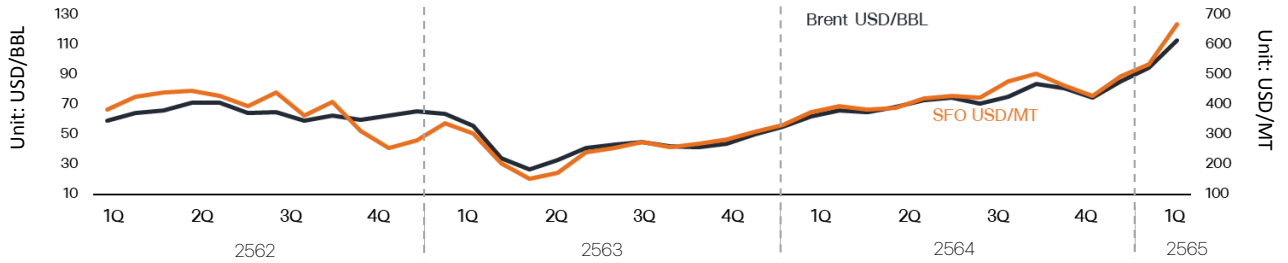
● อัตราส่วนทางการเงินที่สำคัญ

อัตราส่วนทางการเงิน	สิ้นสุดงวด		
	ร.ค. - 64	มี.ค. - 65	Ch. +/-
ระยะเวลาเก็บหนี้เฉลี่ย (วัน)	42.7	45.7	3.0
ระยะเวลาสินค้าคงเหลือ (วัน)	49.1	36.2	(12.9)
ระยะเวลาชำระหนี้เจ้าหนี้ (วัน)	44.0	46.0	2.0
วงจรเงินสด (วัน)	47.9	35.9	(12.0)
อัตราส่วนหนี้สินต่อส่วนของผู้ถือหุ้น (D/E) (เท่า)	2.4	2.1	(0.3)
Net Debt to EBITDA (เท่า)	3.5	3.1	(0.4)
ความสามารถในการชำระหนี้ (DSCR) (เท่า)	1.2	1.5	0.3

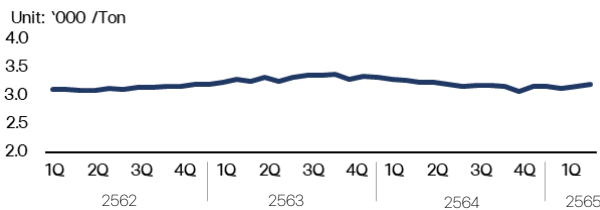
ณ วันที่ 31 มีนาคม 2565 กลุ่มบริษัทฯ มีวงจรเงินสด 35.9 วัน ลดลงจากสิ้นปี 2564 จำนวน 12 วัน โดยมีสาเหตุหลักจากระยะเวลาสินค้าคงเหลือที่ลดลง จากยอดขายที่เพิ่มขึ้น

กลุ่มบริษัทฯ มีอัตราส่วนหนี้สินต่อส่วนของผู้ถือหุ้น 2.1 เท่า ลดลงจากสิ้นปี 2564 ที่ 2.4 เท่า และอยู่ภายใต้เงื่อนไขของวงเงินกู้หลักของกลุ่มกิจการที่ 3 เท่า โดยสาเหตุหลักมาจากการจ่ายเงินกู้ยืมจากสถาบันการเงิน

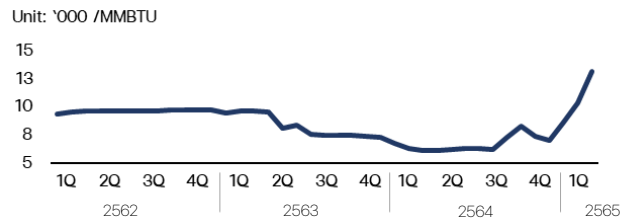
● ราคาต้นทุนวัตถุดิบ



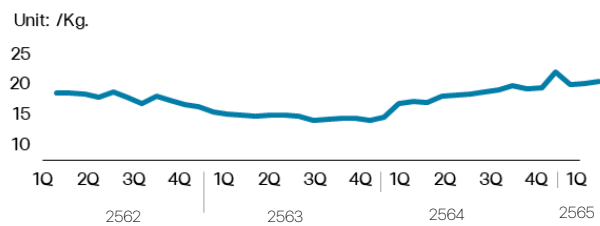
ต้นทุนพลังงาน ไตรมาส 1 ปี 2565 เพิ่มขึ้น 22% QoQ สาเหตุหลักจากวิกฤตสงครามรัสเซีย - ยูเครน ส่งผลให้อุปทานการผลิตน้ำมันลดลง รวมถึงการที่กลุ่มประเทศผู้ส่งออกน้ำมัน (โอเปก) และชาติพันธมิตรยังไม่เพิ่มกำลังการผลิตตามข้อเรียกร้องของหลายประเทศ ผกผันกับความต้องการในตลาดที่สูงขึ้นจากสถานการณ์การแพร่ระบาดของโรคติดเชื้อไวรัสโคโรนา 2019 (COVID-19) ที่ผ่อนคลายลง โดยหลายประเทศทั่วโลกมีการผ่อนคลายมาตรการและทยอยเปิดรับนักท่องเที่ยวจากต่างประเทศ จึงมีความต้องการพลังงานเพื่อการดำเนินกิจกรรมทางเศรษฐกิจสูงขึ้นอย่างต่อเนื่อง



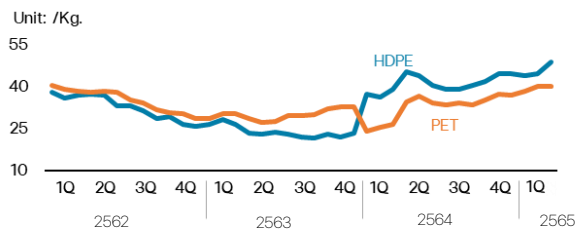
ต้นทุนเศษแก้ว ราคายังคงทรงตัวอยู่ในระดับใกล้เคียงเดิม แต่คาดการณ์ว่าจะมีแนวโน้มปรับตัวสูงขึ้นเนื่องจากราคาพลังงานและ Soda Ash ที่สูงขึ้นทำให้อุปทานการผลิตตั้งตัว



ต้นทุน Soda Ash ราคา Soda Ash เพิ่มขึ้น 42% QoQ และมีแนวโน้มที่ราคาตลาดจะปรับตัวสูงขึ้น เนื่องจากผลกระทบของต้นทุนพลังงานที่สูงขึ้น



ต้นทุนกระดาษ เพิ่มขึ้นตามราคาพลังงาน ราคาเยื่อกระดาษและความต้องการในตลาดที่เพิ่มขึ้น



ต้นทุน HDPE & PET มีทิศทางราคาเพิ่มขึ้นจากราคาพลังงาน และความต้องการที่เพิ่มขึ้น

● ความคืบหน้าของโครงการที่สำคัญ

- โครงการขยายกำลังการผลิต สำหรับบรรจุภัณฑ์ชนิดอ่อน (Flexible Packaging) เป็นไปตามแผนงาน โดยคาดว่าจะเปิดดำเนินงานเชิงพาณิชย์ในไตรมาส 2 ปี 2566 ซึ่งจะสามารถเพิ่มยอดขายได้ราว 700 ล้านบาทต่อปี
- บริษัทฯ อยู่ระหว่างการทบทวนแผนการขึ้นเตาหลอมแก้วใหม่และแผนซ่อมบำรุง ให้สอดคล้องกับสถานการณ์ต้นทุนการผลิตและค่าใช้จ่ายในปัจจุบัน

