

12 พฤษภาคม 2565

เรื่อง คำอธิบายและการวิเคราะห์ของฝ่ายจัดการ
ฐานะการเงินและผลการดำเนินงาน ไตรมาสที่ 1 ปี 2565 และงวด 3 เดือนแรกของปี 2565

เรียน กรรมการและผู้จัดการ
ตลาดหลักทรัพย์แห่งประเทศไทย

บทสรุปผู้บริหาร

ในระหว่างไตรมาสที่ 1 ปี 2565 บริษัทฯ มีเหตุการณ์สำคัญดังนี้

ลงนามบันทึกข้อตกลงความร่วมมือ (MOU) “โครงการ EEC Silicon Tech Park”

บริษัท แพลนเน็ต คอมมิวนิเคชั่น เอเชีย จำกัด (มหาชน) (“บริษัทฯ”) ได้ร่วมลงนามบันทึกข้อตกลงความร่วมมือ (MOU) กับ บริษัท ซิลิคอน เทคโนโลยี พาร์ค จำกัด เพื่อการก่อสร้างและพัฒนาโครงการ EEC SILICON TECH PARK (EECTP) โดยมอบหมายให้บริษัท แพลนเน็ต ยูทิลิตี้ จำกัด ซึ่งเป็นบริษัทย่อยของบริษัทฯ เป็นผู้ดำเนินการโดยมีวัตถุประสงค์เพื่อออกแบบและสร้างต้นแบบเมืองดิจิทัล (Digital City) ที่ล้ำสมัยที่สุด เพื่อดึงดูดบริษัทเทคโนโลยีชั้นนำของโลกให้มาลงทุนตั้งศูนย์วิจัยและพัฒนา (R&D) ที่โครงการ EEC SILICON TECH PARK

จากความร่วมมือดังกล่าว นับเป็นการเพิ่มโอกาสในการจำหน่ายผลิตภัณฑ์ดิจิทัล (Digital Product) ของระบบโครงสร้างพื้นฐาน และระบบสื่อสารให้แก่ลูกค้าในทั้งกลุ่มภาครัฐและภาคเอกชนให้แก่บริษัทฯ ทั้งนี้ โครงการ EECTP มีมูลค่าโครงการรวมประมาณ 5,000 ล้านบาท แบ่งเป็น 3 เฟส ในระยะเวลา 10 ปี โดยบริษัทฯ จะมีรายได้จากค่าดำเนินการในการบริหารโครงการร้อยละ 10 ของมูลค่าโครงการแต่ละเฟส



ผลการดำเนินงาน ไตรมาสที่ 1 ปี 2565

ผลการดำเนินงานของบริษัทฯ และบริษัทย่อย (หน่วย : ล้านบาท)	Q1/2565	Q1/2564	เปลี่ยนแปลง +/-
			YoY
รายได้จากการดำเนินงาน	112.94	84.36	33.88%
ต้นทุนขาย	(76.51)	(51.36)	48.98%
กำไรขั้นต้น	36.43	33.00	10.39%
ค่าใช้จ่ายในการขายและบริหาร	(28.50)	(24.35)	17.02%
รายได้อื่น	1.08	1.34	-19.10%
EBITDA	9.01	9.99	-9.73%
ค่าเสื่อมราคาและค่าตัดจำหน่าย	(3.90)	(3.93)	-0.66%
EBIT	5.11	6.06	-15.61%
ต้นทุนทางการเงิน	(1.91)	(2.67)	-28.31%
ค่าใช้จ่ายภาษีเงินได้	(1.40)	(3.26)	-57.00%
ส่วนแบ่งกำไร (ขาดทุน) จากเงินลงทุนตามวิธีส่วนได้เสีย	0.33	-	100.00%
กำไรสุทธิ	2.13	0.13	1514.39%
กำไรสุทธิ - ส่วนของบริษัทใหญ่	0.50	3.85	-87.05%
อัตรากำไรขั้นต้น (%)	32.25%	39.12%	-6.87%
อัตรากำไรสุทธิ (%)	1.58%	0.15%	1.43%

รายได้จากการขายสินค้าและบริการ

ในไตรมาสที่ 1 ปี 2565 บริษัทฯ มีรายได้จากการขายสินค้าและบริการจำนวน 112.94 ล้านบาท ปรับตัวเพิ่มขึ้น 28.58 ล้านบาท หรือร้อยละ 33.88 เมื่อเทียบกับไตรมาสเดียวกัน ปี 2564 ซึ่งมีรายได้จากการดำเนินงาน 84.36 ล้านบาท โดยมีสาเหตุหลักจากการเพิ่มขึ้นของรายได้จากการขายงานโครงการในธุรกิจด้านสาธารณูปโภค 33.17 MB ซึ่งแสดงให้เห็นถึงการดำเนินงานซึ่งเป็นไปตามแผนการลงทุนในธุรกิจใหม่ของกลุ่มบริษัทได้เป็นอย่างดี

ต้นทุนขายและบริการ

ต้นทุนขายและบริการในไตรมาสที่ 1 ปี 2565 มีจำนวน 76.51 ล้านบาท หรือคิดเป็นร้อยละ 67.75 ของรายได้จากการขายสินค้าและบริการ ส่งผลให้อัตรากำไรขั้นต้นร้อยละ 32.25 เมื่อเทียบกับไตรมาสที่ 1 ปี 2564 ซึ่งมีต้นทุนขายและบริการคิดเป็นอัตราร้อยละ 60.88 และกำไรขั้นต้นคิดเป็นอัตราร้อยละ 39.12 จะพบว่าอัตรากำไรขั้นต้นขายและบริการเมื่อเทียบกับรายได้จากการดำเนินงานในไตรมาสนี้เปลี่ยนแปลงเพิ่มขึ้นเล็กน้อยจากปี 2564

ค่าใช้จ่ายในการขายและบริหาร

บริษัทฯ มีค่าใช้จ่ายในการขายในไตรมาสที่ 1 ปี 2565 เท่ากับ 8.81 ล้านบาท คิดเป็นร้อยละ 7.73 ของรายได้รวม โดยมีสัดส่วนเมื่อเทียบกับยอดขายลดลงจากไตรมาสเดียวกันปี 2564 ที่มีค่าใช้จ่ายในการขาย 7.25 ล้านบาท หรือร้อยละ 8.46 การปรับเปลี่ยนแนวทางการ

ส่งเสริมการขายให้สอดคล้องกับยุค New Normal ยังเป็นเหตุผลหลักที่ทำให้บริษัทฯ มีสัดส่วนค่าใช้จ่ายในการขายเมื่อเทียบกับยอดขายลดลง

ในส่วนของค่าใช้จ่ายในการบริหารรวมค่าเสื่อมราคาและค่าตัดจำหน่ายในไตรมาสที่ 1 ปี 2565 และ ปี 2564 เท่ากับ 23.59 ล้านบาทและ 21.03 ล้านบาท หรือคิดเป็นอัตราร้อยละ 20.68 และ 24.54 ของรายได้รวมตามลำดับ สัดส่วนค่าใช้จ่ายในการบริหารเมื่อเทียบกับรายได้รวมปรับตัวลดลงจากไตรมาสเดียวกันปี 2565 เนื่องจากนโยบายการควบคุมค่าใช้จ่ายที่มีประสิทธิภาพ

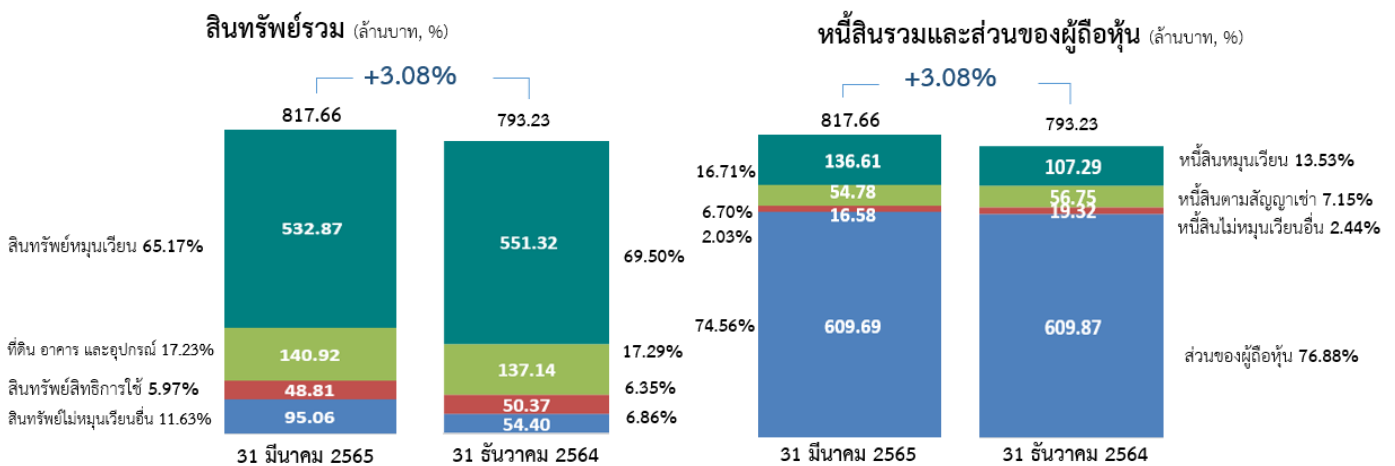
ค่าใช้จ่ายทางการเงิน

บริษัทฯ มีค่าใช้จ่ายทางการเงินในไตรมาสที่ 1 ปี 2565 เท่ากับ 1.91 ล้านบาทหรือร้อยละ 1.68 ของรายได้รวม เมื่อเทียบกับไตรมาสเดียวกันในปี 2564 ซึ่งเท่ากับ 2.67 ล้านบาทหรือร้อยละ 3.12 ของรายได้รวม จะพบว่าค่าใช้จ่ายทางการเงินลดลงถึงร้อยละ 28.31 จากการลดลงของดอกเบี้ยเงินกู้ยืมระยะสั้นซึ่งบริษัทฯ ได้มีการชำระคืนเงินต้นแก่ธนาคาร อีกทั้งยังเกิดจากนโยบายการบริหารสภาพคล่องโดยเพิ่มประสิทธิภาพในการติดตามการจ่ายชำระหนี้จากลูกค้า และนำมาชำระหนี้เงินกู้ยืมธนาคารเพื่อลดค่าใช้จ่ายดอกเบี้ย

ผลการดำเนินงาน

จากการดำเนินงานตามแผนการลงทุนในการขยายธุรกิจเพิ่มเติมโดยมุ่งตลาดสินค้า New S Curve และกลุ่มธุรกิจใหม่อย่างการบริหารจัดการด้านสาธารณูปโภค เช่น โครงการบริหารจัดการน้ำสุญเสีย และงานบริหารจัดการโครงการ EEC SILICON TECH PARK ส่งผลให้ในไตรมาสที่ 1 ปี 2565 บริษัทฯ มีรายได้รวมเพิ่มขึ้นถึงร้อยละ 33.05 จากไตรมาสเดียวกันปี 2564 อีกทั้งบริษัทฯ ยังสามารถทำกำไรสุทธิได้ถึง 2.13 ล้านบาท เพิ่มขึ้นจากไตรมาสที่ 1 ปี 2564 ซึ่งมีกำไรสุทธิ 0.13 ล้านบาท

ฐานะทางการเงิน ณ วันที่ 31 มีนาคม 2565



สินทรัพย์

สินทรัพย์รวม ณ วันที่ 31 มีนาคม 2565 มีจำนวน 817.66 ล้านบาท เพิ่มขึ้น 24.42 ล้านบาทหรือเพิ่มขึ้นร้อยละ 3.08 จากสิ้นปี 2564 ซึ่งมีสินทรัพย์รวมเท่ากับ 793.23 ล้านบาท สาเหตุหลักมาจากการเพิ่มขึ้นของสินทรัพย์ที่เกิดจากสัญญา 20.78 ล้านบาท ในการรับรู้รายได้ตามผลสำเร็จของงานจากงานโครงการใหญ่

หนี้สิน

หนี้สินรวม ณ วันที่ 31 มีนาคม 2565 มีจำนวน 207.97 ล้านบาท เพิ่มขึ้น 24.61 ล้านบาทหรือเพิ่มขึ้นร้อยละ 13.42 เมื่อเทียบกับสิ้นปี 2564 ที่มีหนี้สินรวม 183.36 ล้านบาท สาเหตุหลักเกิดจากการเพิ่มขึ้นของเจ้าหนี้การค้าจำนวน 16.69 ล้านบาทหรือเพิ่มขึ้นร้อยละ 22.52 จากการสั่งซื้อสินค้าเพื่องานโครงการ อีกทั้งในไตรมาสนี้ยังมีการเพิ่มขึ้นของประมาณการหนี้สินไม่หมุนเวียนสำหรับผลประโยชน์พนักงาน 3.10 ล้านบาท จากการตั้งประมาณการหนี้สินของบริษัทย่อยที่บริษัทได้มีการจัดตั้งเพิ่มขึ้น

ส่วนของผู้ถือหุ้น

ณ วันที่ 31 มีนาคม 2565 บริษัทฯ มีส่วนของผู้ถือหุ้นจำนวน 609.69 ล้านบาทลดลงเล็กน้อยเมื่อเทียบกับสิ้นปี 2564 ที่มีส่วนของผู้ถือหุ้นจำนวน 609.87 ล้านบาท

อัตราส่วนทางการเงินที่สำคัญ

อัตราส่วน	ณ วันที่ 31 มีนาคม 2565	ณ วันที่ 31 ธันวาคม 2564
อัตราส่วนสภาพคล่อง (เท่า)	3.90	5.14
อัตราส่วนหนี้สินต่อส่วนของผู้ถือหุ้น (เท่า)	0.34	0.30
อัตราผลตอบแทนผู้ถือหุ้น (%)	0.35	1.10

จึงเรียนมาเพื่อโปรดทราบ

ขอแสดงความนับถือ

(นายประพัฒน์ รัฐเลิศกานต์)

ประธานเจ้าหน้าที่บริหาร