



**คำอธิบายและการวิเคราะห์ของฝ่ายจัดการ
(MD&A) ไตรมาส 1 ปี 2565
บริษัททางยกระดับดอนเมือง จำกัด (มหาชน)**

12 พฤษภาคม 2565





ภาพรวมของการดำเนินธุรกิจไตรมาส 1 ปี 2565

ภาวะเศรษฐกิจไทยในไตรมาส 1 ปี 2565 ยังได้รับผลกระทบจากการระบาดของ COVID-19 สายพันธุ์ Omicron แต่ส่งผลกระทบต่อกิจกรรมทางเศรษฐกิจน้อยกว่าระลอกก่อน เนื่องจากรัฐบาลได้มีมาตรการควบคุมการแพร่ระบาด การสื่อสารเพื่อให้ประชาชนเข้าใจและการปฏิบัติตนเพื่อให้อยู่ร่วมกันกับ COVID-19 การกระจายการฉีดวัคซีนของไทยที่ครอบคลุมมาก รวมทั้งความพร้อมด้านวัคซีน และเวชภัณฑ์ทางการแพทย์ในการรักษาโรค COVID-19 ได้มีการจัดหาและสำรองไว้อย่างเพียงพอภายในประเทศ การเปิดรับนักท่องเที่ยวมีมาอย่างต่อเนื่องตั้งแต่ปลายไตรมาส 4 ปี 2564 และมาตรการด้านสาธารณสุขสำหรับผู้เดินทางมาจากต่างประเทศได้ปรับลดความเข้มข้นลงมาเรื่อยๆ

ธนาคารแห่งประเทศไทย ได้ประเมินเศรษฐกิจไทยมีแนวโน้มขยายตัวต่อเนื่องที่ร้อยละ 3.2 และ 4.4 ในปี 2565 และ 2566 ตามลำดับ จากการฟื้นตัวของอุปสงค์ในประเทศและภาคการท่องเที่ยว จากข้อมูลจริงของเศรษฐกิจในไตรมาสที่ 4 ปี 2564 ออกมาดีกว่าคาด โดยเฉพาะการบริโภคภาคเอกชน ขณะที่การระบาดของ Omicron ไม่ส่งผลกระทบต่อกิจกรรมทางเศรษฐกิจมากนัก อย่างไรก็ตาม ตลาดแรงงานที่ยังเปราะบางอาจเป็นปัจจัยกดดันการบริโภคภาคเอกชนโดยสะท้อนจากการจ้างงานที่ยังอยู่ในระดับต่ำกว่าช่วงก่อนการระบาดและฟื้นตัวช้าเมื่อเทียบกับวิกฤตในอดีต คาดการณ์ด้านอัตราเงินเฟ้อทั่วไปเฉลี่ยปี 2565 คาดว่าจะปรับสูงขึ้นเกินกรอบเป้าหมายจากราคาพลังงานและการส่งผ่านต้นทุนในหมวดอาหารเป็นหลัก ก่อนจะทยอยลดลงและกลับเข้าสู่กรอบเป้าหมายในช่วงต้นปี 2566 จากราคาพลังงานที่คาดว่าจะไม่ปรับสูงขึ้นต่อเนื่องตามอุปทานน้ำมันของกลุ่ม OPEC+ และสหรัฐฯ ที่มีแนวโน้มเพิ่มขึ้น ปัญหาการขาดแคลนวัตถุดิบและสินค้าโภคภัณฑ์โลกที่จะคลี่คลายรวมทั้งแรงกดดันเงินเฟ้อด้านอุปสงค์ที่ยังอยู่ในระดับต่ำ

ทั้งนี้ บริษัทฯ คาดว่าสถานะเศรษฐกิจไทยได้ผ่านจุดต่ำสุดไปแล้ว ถึงแม้การฟื้นตัวจะยังไม่แน่นอนขึ้นอยู่กับมาตรการควบคุมการแพร่ระบาดของ COVID-19 ความต่อเนื่องของมาตรการช่วยเหลือประชาชนและผู้ประกอบการจากทางภาครัฐและปัจจัยจากต่างประเทศ ทั้งจำนวนนักท่องเที่ยวและปัจจัยเสี่ยงจากการสู้รบระหว่างรัสเซียและยูเครน แต่จากการประเมินสถานการณ์ในมาตรการคว่ำบาตรรัสเซียของนานาประเทศคาดว่า จะไม่กระทบต่อแนวโน้มการฟื้นตัวของเศรษฐกิจไทย

ในการดำเนินธุรกิจของบริษัท ทางยกระดับดอนเมือง จำกัด (มหาชน) (“บริษัทฯ”) ที่ก้าวข้ามวิกฤติของโรคระบาดตลอดระยะเวลา 2 ปีที่ผ่านมาตั้งแต่ปี 2563 ที่มีการ Lockdown 1 ครั้งในเดือนเมษายน และในปี 2564 ที่มีการ Lockdown 2 ครั้งในเดือน พฤษภาคม และ เดือน กรกฎาคม-สิงหาคม การระบาดของโรคยังมีต่อเนื่องมาในไตรมาส 1 ปี 2565 แม้ว่าความรุนแรงจะลดลง แต่ยังคงส่งผลกระทบต่อปริมาณการจราจรบนทางยกระดับ โดยในไตรมาส 1 ปี 2565 ปริมาณการจราจรรวมสัมปทานเดิมและตอนต่อขยายด้านทิศเหนือเฉลี่ยต่อวันมีจำนวน 68,160 คันต่อวัน ลดลงเมื่อเปรียบเทียบกับไตรมาส 4 ปี 2564 ที่มีจำนวน 72,396 คันต่อวัน คิดเป็นลดลงร้อยละ 5.9 และเมื่อเทียบกับไตรมาส 1 ปี 2564 ที่มีจำนวน 73,258 คันต่อวัน คิดเป็นลดลงร้อยละ 7.0 บริษัทฯ มีกำไรสุทธิ สำหรับปีบัญชีสิ้นสุดวันที่ 31 ธันวาคม 2563 2564 และสำหรับงวด 3 เดือน สิ้นสุด 31 มีนาคม 2565 หรือไตรมาส 1 ปี 2565 เท่ากับ 791.4 ล้านบาท 404.3 ล้านบาท และ 144.2 ล้านบาท ตามลำดับ เปรียบเทียบกับไตรมาส 1 ปี 2564 กำไรสุทธิปรับตัวเพิ่มเป็นจำนวน 1.1 ล้านบาท หรือคิดเป็นร้อยละ 0.8 ในด้านค่าใช้จ่าย บริษัทฯ สามารถลดต้นทุนค่าใช้จ่ายในไตรมาส 1 ปี 2565 ได้เป็นจำนวน 30.7 ล้านบาท หรือคิดเป็นร้อยละ 12.6 เมื่อเทียบกับไตรมาสเดียวกันในปี 2564 โดยเป็นต้นทุนจากการดำเนินงานที่ไม่รวมต้นทุนการตัดจ่ายภาษีเงินได้เป็นจำนวน 29.4 ล้านบาท หรือคิดเป็นร้อยละ 20.8 ทั้งนี้ บริษัทฯ มีการดำเนินการเพื่อให้เกิดเป็นความยั่งยืนต่อไป ณ วันที่ 31 มีนาคม 2565 บริษัทฯ ไม่มีภาระหนี้ที่มีดอกเบี้ยกับ



สถาบันการเงิน ด้วยหนี้สินต่อทุนที่อยู่ในระดับที่ต่ำมากอย่างต่อเนื่อง ในปัจจุบันมีอัตราส่วนหนี้สินต่อทุน (เท่า) (D/E Ratio) เท่ากับ 0.07 อัตราส่วนสภาพคล่อง ปรับเพิ่มขึ้นจาก 1.36 เท่า เป็น 1.81 เท่า เมื่อเปรียบเทียบ ณ วันที่ 31 ธันวาคม 2564 รวมทั้งมีวงเงินหมุนเวียนเพื่อสำรองไว้ใช้ในกิจการ ซึ่งยังมีได้เบิกใช้เป็นจำนวนเงินรวม 1,000 ล้านบาท (31 ธันวาคม 2564 : 1,000 ล้านบาท) ซึ่งทำให้บริษัทฯ มีสภาพคล่องที่แข็งแกร่งเพื่อเตรียมความพร้อมรองรับสถานการณ์การแพร่ระบาดของเชื้อไวรัสโคโรนาสายพันธุ์ใหม่ (COVID-19) ได้ในระยะยาว มีความพร้อมในการขยายกิจการในการเข้าร่วมประมูลโครงการที่ภาครัฐเปิดประมูลเชิญชวนเอกชนเข้าร่วมลงทุน (Public Private Partnership) ในระหว่างปี 2565-2566 หลายโครงการ และมีความพร้อมในงานโครงการอื่น ๆ ที่ไม่ใช่ทางด่วนหรือทางพิเศษ (Non-Toll Business)

ในไตรมาส 1 ปี 2565 บริษัทฯ ดำเนินงานต่อเนื่องในการยกระดับและการวางรากฐานการพัฒนาองค์กรสู่ความยั่งยืน (Sustainability Development) โดยส่งมอบคุณค่าในด้านต่าง ๆ ให้กับผู้มีส่วนได้เสียอย่างเป็นรูปธรรม รวมทั้งสามารถบริหารจัดการเพื่อให้ประสิทธิภาพในการให้บริการทางยกระดับเป็นไปตามมาตรฐานด้วยความสะดวก รวดเร็วและปลอดภัยให้กับผู้ใช้ทาง โดยไม่หยุดที่จะพัฒนาให้ดียิ่งขึ้นไปในทุกๆ ปี เพื่อให้ผู้ใช้ทางเกิดความมั่นใจและประทับใจและกลับมาใช้บริการทางยกระดับอย่างสม่ำเสมอ บริษัทฯ ยังคงให้บริการจัดเก็บค่าผ่านทาง การกักขังและอำนวยความสะดวก รวมทั้งงานด้านอื่น ๆ ได้อย่างมีประสิทธิภาพ โดยโครงการพัฒนาด้านต่างๆ ที่บริษัทฯ ได้ดำเนินมาอย่างต่อเนื่องและแล้วเสร็จในไตรมาส 1 ปี 2565 ประกอบไปด้วยโครงการพัฒนาระบบชำระค่าผ่านทางด้วยบัตร EMV ได้เปิดให้บริการเมื่อวันที่ 1 เมษายน 2565 โครงการปรับปรุงระบบจัดเก็บค่าผ่านทาง Manual Toll Collection System (MTC) และการพัฒนาระบบจัดเก็บค่าผ่านทาง Electronic Toll Collection System (ETC) ได้เปิดให้บริการเมื่อวันที่ 23 เมษายน 2565 โครงการปรับปรุงระบบระบายน้ำใต้ทาง เปลี่ยนท่อระบายน้ำแยกลาดพร้าว แล้วเสร็จเมื่อวันที่ 18 กุมภาพันธ์ 2565 โครงการขอรับรองระบบมาตรฐาน ISO 9001:2015 มาตรฐานระบบการบริหารคุณภาพ และ ISO 14001:2015 มาตรฐานระบบการจัดการสิ่งแวดล้อม ได้รับการรับรองเมื่อวันที่ 11 มีนาคม 2565 การเชื่อมต่อข้อมูลด้านการจราจร ศูนย์บริหารจัดการจราจรและอุบัติเหตุ กรมทางหลวง (Traffic Operation Center: TOC) เป็นศูนย์กลางประสานความร่วมมือด้านการจราจร บริษัทฯ ได้สนับสนุนภาพจากกล้อง CCTV จำนวน 26 กล้องบนทางยกระดับ แสดงผลที่ศูนย์ฯ ได้เรียบร้อยแล้ว

สำหรับโครงการที่อยู่ระหว่างดำเนินการตามแผนธุรกิจเพื่อความยั่งยืนปี 2565 ประกอบไปด้วย การพัฒนาระบบตรวจจับอุบัติเหตุอัตโนมัติแบบอัตโนมัติ (Automatic Incident Detection System) ให้มีประสิทธิภาพมากขึ้นด้วย กำหนดเปิดใช้งานในไตรมาส 3 ปี 2565 โครงการตรวจสอบและประเมินความมั่นคงแข็งแรงโครงสร้างทางยกระดับ (Project of Inspection and Assessment for Tollway Elevated Structure) กำหนดแล้วเสร็จในไตรมาส 2 ปี 2565 การพัฒนาการชำระด้วย QR Payment โครงการศึกษาและพัฒนาระบบเก็บค่าธรรมเนียมผ่านทางอัตโนมัติ “แบบไม่มีไม้กั้น (M-Flow)” บริษัทฯ ได้ปรับปรุงกายภาพของด่านดินแดงแล้วเสร็จในไตรมาส 1 ปี 2565 เพื่อทดสอบและติดตั้งระบบการตรวจจับยานพาหนะแบบอัตโนมัติ และจะมีการทดสอบการเชื่อมต่อข้อมูลกับระบบ Single Platform ของกรมทางหลวงในช่วงไตรมาส 2 ปี 2565 รวมทั้งมีการเตรียมการปรับปรุงระบบ Network System เพื่อรองรับระบบ M-Flow บนทางยกระดับอุดรธานีฯ ทั้ง 9 ด่าน และติดตั้งระบบ M-Flow ต่อไป

สืบเนื่องจากบริษัทฯ ได้ออกและเสนอขายหุ้นสามัญเพิ่มทุนต่อประชาชนทั่วไปเป็นครั้งแรก (“IPO”) เมื่อวันที่ 26-28 เมษายน 2564 ที่ผ่านมามีจำนวน 140 ล้านหุ้น และจดทะเบียนการเพิ่มทุนชำระแล้วกับกระทรวงพาณิชย์ในวันที่ 29 เมษายน 2564 ต่อมาในวันที่ 7 พฤษภาคม 2564 ได้มีการซื้อ-ขายหุ้นหรือ First Trading



คำอธิบายและการวิเคราะห์ของฝ่ายจัดการ (MD&A) ไตรมาส 1 ปี 2565
บริษัท ทางยกระดับดอนเมือง จำกัด (มหาชน)

Day ในตลาดหลักทรัพย์แห่งประเทศไทย จึงทำให้ลดภาระหนี้ที่มีดอกเบี้ยกับสถาบันการเงินและเพิ่มสภาพคล่องให้แก่บริษัทฯ สามารถสร้างผลตอบแทนให้แก่ผู้ถือหุ้นอย่างยั่งยืนในระยะยาวตลอดอายุสัมปทาน

หน่วย : ล้านบาท

ผลการดำเนินงาน	2564 ไตรมาส 1	2564 ไตรมาส 4	2565 ไตรมาส 1	%เพิ่ม/(ลด)	
				QoQ	YoY
รายได้ค่าผ่านทาง	383.27	384.79	355.29	(7.7)	(7.3)
EBITDA	255.75	264.48	243.74	(7.8)	(4.7)
กำไรสุทธิ	143.09	155.79	144.20	(7.4)	0.8
กำไรสุทธิต่อหุ้น (บาทต่อหุ้น)	0.14 ¹	0.13 ²	0.12	-	-
อัตราส่วนหนี้สินต่อทุน (เท่า)	0.34	0.07	0.07	-	-

ผลการดำเนินงานในไตรมาส 1 ปี 2565

เมื่อเปรียบเทียบกับไตรมาส 4 ปี 2564

บริษัทฯ มีรายได้ค่าผ่านทาง EBITDA และกำไรสุทธิ เท่ากับ 355.3 ล้านบาท 243.7 ล้านบาท และ 144.2 ล้านบาท ตามลำดับ ซึ่งลดลงจากไตรมาส 4 ปี 2564 จากปริมาณจราจรบนทางยกระดับที่ปรับลดลง ส่งผลให้รายได้ค่าผ่านทางลดลง 29.5 ล้านบาท หรือร้อยละ 7.7 ในขณะที่กำไรสุทธิลดลง 11.6 ล้านบาท หรือร้อยละ 7.4 บริษัทฯ บริหารจัดการในการควบคุมค่าใช้จ่ายให้เป็นไปตามงบประมาณและได้มีมาตรการการลดค่าใช้จ่ายของบริษัทฯ ในด้านต่างๆ และการบริหารจัดการที่เหมาะสมกับสถานการณ์ที่เกิดขึ้น

ผลการดำเนินงานในไตรมาส 1 ปี 2565

เมื่อเปรียบเทียบกับไตรมาส 1 ปี 2564

บริษัทฯ มีรายได้ค่าผ่านทางลดลง 28.0 ล้านบาท หรือร้อยละ 7.3 จากปริมาณจราจรบนทางยกระดับที่ปรับลดลง EBITDA ลดลงเป็นจำนวน 12.0 ล้านบาท หรือ ร้อยละ 4.7 เนื่องมาจากต้นทุนการดำเนินงานที่ลดลง จำนวน 16 ล้านบาท สำหรับกำไรสุทธิ ใน ไตรมาส 1 ปี 2565 มีจำนวนเพิ่มจากไตรมาส 1 ปี 2564 จำนวน 1.1 ล้านบาท หรือร้อยละ 0.8 เนื่องจากในไตรมาส 1 ปี 2565 บริษัทฯ ไม่มีภาระหนี้ที่มีดอกเบี้ย จึงส่งผลให้ต้นทุนทางการเงินปรับลดลงจำนวน 13.5 ล้านบาท และมีอัตราส่วนหนี้สินต่อทุนเท่ากับ 0.07 เท่า

¹ ณ 31 มีนาคม 2564 จำนวนหุ้นสามัญที่จดทะเบียนและรับชำระ เป็นจำนวน 1,041,232,800 หุ้น

² ณ 31 มีนาคม 2565 จำนวนหุ้นสามัญที่จดทะเบียนและรับชำระ เป็นจำนวน 1,181,232,800 หุ้น

เหตุการณ์สำคัญไตรมาส 1 ปี 2565 จนถึงปัจจุบัน

1. การรับรองระบบบริหารงานด้านคุณภาพ ISO 9001:2015 และ ระบบการจัดการสิ่งแวดล้อม ISO14001:2015

บริษัทฯ ได้รับการรับรองระบบบริหารงานด้านคุณภาพ ISO 9001:2015 และ ระบบการจัดการสิ่งแวดล้อม ISO14001:2015 ภายใต้ขอบเขต “การดำเนินงานและบำรุงรักษาทางยกระดับอุตราภิมุข ตอนดินแดง – ดอนเมือง- อนุสรณ์สถานแห่งชาติ” จากบริษัท เอสจีเอส ประเทศไทย จำกัด เมื่อวันที่ 11 มีนาคม 2565 ที่ผ่านมาเป็นที่เรียบร้อยแล้ว ซึ่งเป็นสิ่งที่น่ายินดี เป็นผลงานและความภาคภูมิใจของผู้บริหารและพนักงาน



2. การเปิดระบบชำระค่าผ่านทาง ด้วยบัตร EMV บัตร MPASS และ EASY Pass

บริษัทฯ ได้เปิดระบบการชำระค่าผ่านทางด้วยบัตร EMV อย่างเป็นทางการ เมื่อวันที่ 1 เมษายน 2565 และเปิดระบบการชำระค่าผ่านทางด้วยบัตร M-PASS และ Easy Pass เมื่อวันที่ 23 เมษายน 2565 ทั้งนี้ เพื่อตอบสนองพฤติกรรมของผู้บริโภคที่เข้าสู่สังคมไร้เงินสด (Cashless Society)

ปัจจุบัน ผู้ใช้ทางสามารถชำระค่าผ่านทางได้

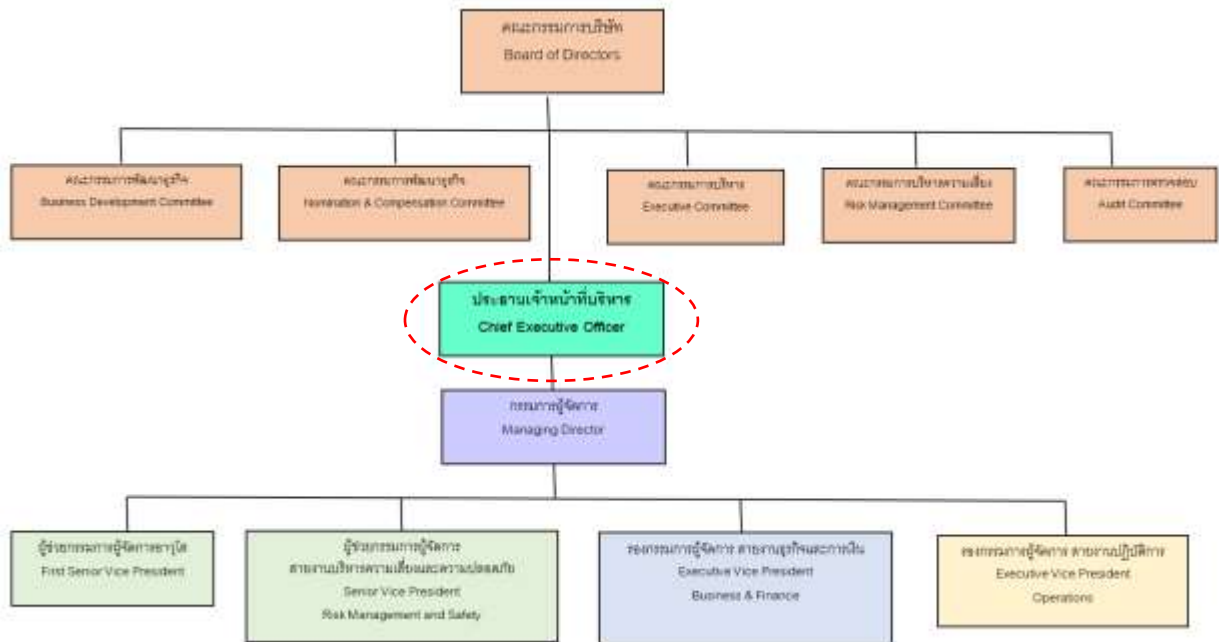
5 รูปแบบ ได้แก่

1. เงินสด
2. คูโปงผ่านทาง
3. บัตรเครดิต / บัตรเดบิต
4. QR Code
5. บัตร M-Pass และ บัตร Easy Pass



3. การปรับโครงสร้างการบริหารจัดการใหม่ของบริษัทฯ

เมื่อวันที่ 18 มีนาคม 2565 ที่ประชุมคณะกรรมการบริษัท ครั้งที่ 2/2565 ได้มีมติอนุมัติการปรับโครงสร้างการบริหารจัดการใหม่ของบริษัทฯ เพื่อสนับสนุนงานพัฒนาองค์กรอย่างยั่งยืน การพัฒนาโครงการในอนาคต และมีความคล่องตัวในการบริหารจัดการ รวมทั้งเพื่อให้สอดคล้องกับแผนกลยุทธ์เพื่อความยั่งยืนให้ประสบความสำเร็จตามวัตถุประสงค์ และนโยบายของบริษัทฯ โดยเพิ่มตำแหน่งประธานเจ้าหน้าที่บริหาร โดยการปรับโครงสร้างการบริหารจัดการใหม่ดังกล่าวมีผลตั้งแต่วันที่ 18 มีนาคม 2565 เป็นต้นไป



ต่อมาในวันที่ 26 เมษายน 2565 ที่ประชุมคณะกรรมการบริษัท ครั้งที่ 3/2565 อนุมัติแต่งตั้งและเลื่อนตำแหน่งนายธานินทร์ พานิชชิวะ จากกรรมการผู้จัดการ เป็นประธานเจ้าหน้าที่บริหาร และเลื่อนตำแหน่ง ดร.ศักดิ์ดา พรรณไว จากกรรมการผู้จัดการ สายงานธุรกิจและการเงิน เป็น กรรมการผู้จัดการ และให้รักษาการในตำแหน่ง รองกรรมการผู้จัดการ สายงานธุรกิจและการเงิน ที่ว่างลงก่อน โดยจะดำเนินการสรรหาบุคคลที่มีคุณสมบัติเหมาะสมเข้าดำรงตำแหน่งโดยเร็วต่อไป ทั้งนี้ ให้มีผลตั้งแต่วันที่ 1 พฤษภาคม 2565 เป็นต้นไป

4. การประชุมสามัญผู้ถือหุ้นประจำปี 2565

บริษัทฯ ได้จัดการประชุมสามัญผู้ถือหุ้นประจำปี 2565 ในวันอังคารที่ 26 เมษายน 2565 เวลา 10:00 น. โดยจัดประชุมผ่านสื่ออิเล็กทรอนิกส์ (E-AGM) เท่านั้น มีผู้ถือหุ้นเข้าร่วมประชุมโดยเป็นผู้ถือหุ้นที่มาประชุมทั้งด้วยตนเองและมอบฉันทะให้ผู้อื่นเข้าร่วมประชุมแทน รวม 50 ราย รวมจำนวนหุ้นทั้งสิ้น 934,331,728 หุ้น คิดเป็นร้อยละ 79.0980 ของจำนวนหุ้นสามัญที่จำหน่ายได้แล้วทั้งหมดของบริษัทฯ จำนวน 1,181,232,800 หุ้น โดยที่ประชุมสามัญผู้ถือหุ้นประจำปี 2565 ได้มีมติดังนี้

1. รับรองรายงานการประชุมสามัญผู้ถือหุ้นประจำปี 2564 เมื่อวันที่ 29 เมษายน 2564 ด้วยคะแนนเสียงข้างมากของผู้ถือหุ้นที่มาประชุมและออกเสียงลงคะแนน
2. รับทราบรายงานผลการดำเนินงานของบริษัทฯ ประจำปี 2564



3. อนุมัติงบการเงินและรายงานของผู้สอบบัญชีรับอนุญาตสำหรับปีสิ้นสุดวันที่ 31 ธันวาคม 2564 ซึ่งผ่านการพิจารณาและเห็นชอบจากคณะกรรมการตรวจสอบแล้ว **ด้วยคะแนนเสียงข้างมากของผู้ถือหุ้นที่มาประชุมและออกเสียงลงคะแนน**
4. อนุมัติการจัดสรรกำไรเป็นทุนสำรองตามกฎหมาย ในอัตราร้อยละ 5 ของกำไรสำหรับปี 2564 เป็นจำนวนเงิน 20,215,055.45 บาท และจ่ายเงินปันผลสำหรับผลการดำเนินงานประจำปี 2564 หรือเป็นยอดเงินปันผลรวมจำนวนทั้งสิ้น 377,994,496 บาท
ซึ่งบริษัทฯ ได้ทำการจ่ายเงินปันผลระหว่างกาลสำหรับผลการดำเนินงานงวด 6 เดือนแรกของปี 2564 ในอัตราหุ้นละ 0.07 บาท ของจำนวนหุ้นทั้งหมดที่จดทะเบียนและรับชำระแล้วจำนวน 1,181,232,800 หุ้น หรือเป็นยอดเงินปันผลรวมจำนวน 82,686,296 บาท
ดังนั้น บริษัทฯ จะจ่ายเงินปันผลส่วนที่เหลืออีกหุ้นละ 0.25 บาท สำหรับผลการดำเนินงานประจำปี 2564 ของจำนวนหุ้นทั้งหมดที่จดทะเบียนและรับชำระแล้วจำนวน 1,181,232,800 หุ้น หรือเป็นยอดเงินปันผลรวมจำนวน 295,308,200 บาท
ทั้งนี้ ในการจ่ายเงินปันผลสำหรับผลการดำเนินงาน ประจำปี 2564 จ่ายจากกำไรที่ผ่านการเสียภาษีเงินได้นิติบุคคลในอัตราร้อยละ 20 ดังนั้น ผู้ถือหุ้นประเภทบุคคลธรรมดาสามารถขอเครดิตภาษีคืนได้ เท่ากับเงินปันผลคุณยี่สิบส่วนแปดสิบ ตามหลักเกณฑ์ที่กำหนดไว้ในมาตรา 47 ทวิ แห่งประมวลรัษฎากร
โดยกำหนดจ่ายเงินปันผลในวันที่ 26 พฤษภาคม 2565 ตามรายชื่อผู้ถือหุ้นที่ปรากฏ ณ วันกำหนดรายชื่อผู้ถือหุ้น (Record Date) ในวันพุธที่ 9 มีนาคม 2565
ด้วยคะแนนเสียงข้างมากของผู้ถือหุ้นที่มาประชุมและออกเสียงลงคะแนน
5. อนุมัติแต่งตั้งกรรมการแทนกรรมการที่ออกตามวาระ โดยแต่งตั้งกรรมการทั้ง 4 ท่าน กลับเข้ามาดำรงตำแหน่งกรรมการอีกวาระหนึ่ง ดังนี้
 1. นายเรวัต ฉ่ำเฉลิม
 2. นายอานนท์ เหลืองบริบูรณ์
 3. ดร.ศักดิ์ดา พรรณไวย
 4. พลเอกสืบสันต์ ทรพรานนท์ทั้งนี้ กรรมการทั้ง 4 ท่าน ที่ได้รับการเสนอแต่งตั้งโดยที่ประชุมสามัญผู้ถือหุ้นประจำปี 2565 มีคุณสมบัติครบถ้วนตามพระราชบัญญัติมหาชนจำกัด พ.ศ. 2535 และมีความรู้ ความสามารถ ประสบการณ์ในธุรกิจที่เกี่ยวข้องกับการดำเนินงานของบริษัทฯ
ด้วยคะแนนเสียงข้างมากของผู้ถือหุ้นที่มาประชุมและออกเสียงลงคะแนน
ในส่วนของการแต่งตั้งกรรมการที่ว่างลงเนื่องจากกรรมการที่ถึงคราวต้องออกตามวาระนั้น หลังจากแต่งตั้งบุคคลทั้ง 4 ท่านแทนแล้ว จะทำให้กรรมการมีจำนวน 13 ท่าน ซึ่งองค์ประกอบของคณะกรรมการบริษัท ภายหลังจากประชุมสามัญผู้ถือหุ้นยังคงมีความคล่องตัว และกระชับ สามารถดูแล กำกับนโยบายต่าง ๆ ของบริษัทฯ ได้เป็นอย่างดี และดำเนินงานได้อย่างต่อเนื่องต่อไป
ดังนั้น กรรมการบริษัท ปี 2565 มีจำนวนทั้งสิ้น 13 คน ดังนี้
 1. นายสมบัติ พานิชชีวะ
 2. นายเรวัต ฉ่ำเฉลิม
 3. นายประกอบ ตันติยาพงศ์
 4. นายสมนึก ชัยเดชสุริยะ
 5. พลเอกสืบสันต์ ทรพรานนท์
 6. นายวิษณุ เครืองาม



คำอธิบายและการวิเคราะห์ของฝ่ายจัดการ (MD&A) ไตรมาส 1 ปี 2565
บริษัท ทางยกระดับดอนเมือง จำกัด (มหาชน)

7. นายจุมพล ริมสาคร
 8. ม.ล. ธนะวิสุทธิ์ วิสุทธิ
 9. นายชาญวิทย์ อมตะมาทษาคติ
 10. นายอานนท์ เหลืองบริบูรณ์
 11. นางปานทิพย์ ศรีพิมล
 12. นายธานินทร์ พานิชชีวะ
 13. นายศักดิ์ดา พรธณไว
6. อนุมัติกำหนดค่าตอบแทนคณะกรรมการ และคณะกรรมการชุดย่อยต่างๆ ประจำปี 2565 และค่าบำเหน็จสำหรับผลการดำเนินงานปี 2564 ตามที่คณะกรรมการบริษัทเสนอ ดังนี้
- 1) อนุมัติค่าตอบแทนรายเดือน (เป็นค่าตอบแทนประจำเดือนทุก ๆ เดือน) ค่าเบี้ยประชุม (สำหรับกรรมการผู้เข้าร่วมประชุม) และค่าตอบแทนอื่นประจำปี 2565 ให้แก่ กรรมการ และกรรมการที่ดำรงตำแหน่งในกรรมการชุดย่อยต่าง ๆ (ยกเว้นกรรมการที่เป็นผู้บริหาร) ในอัตราเดียวกันกับที่ได้จัดสรร ในปี 2564 จำนวนไม่เกิน 14,000,000 บาท โดยมีรายละเอียดดังนี้

ตำแหน่ง	ค่าตอบแทนประจำ (บาท/เดือน)	ค่าเบี้ยประชุม (บาท/ท่าน/ครั้ง)	ค่าตอบแทนอื่น (บาท/เดือน)
<u>คณะกรรมการบริษัท</u> (เฉพาะกรรมการที่ไม่ใช่ผู้บริหาร)			
- ประธานกรรมการ	84,000	10,500	5,320
- รองประธานกรรมการ	63,000	7,350	5,320
- กรรมการ	31,500	7,350	5,320
<u>คณะกรรมการตรวจสอบ</u>			
- ประธานกรรมการตรวจสอบ	42,000	10,500	-
- กรรมการตรวจสอบ	31,500	7,350	-
<u>คณะกรรมการสรรหาและพิจารณาค่าตอบแทน</u>			
- ประธานกรรมการสรรหาและพิจารณาค่าตอบแทน	-	42,000	-
- กรรมการสรรหาและพิจารณาค่าตอบแทน	-	21,000	-
<u>คณะกรรมการบริหาร</u>			
- ประธานกรรมการบริหาร	-	63,000	-
- รองประธานกรรมการบริหาร	-	-	-
- กรรมการบริหาร	-	31,500	-
<u>คณะกรรมการบริหารความเสี่ยง</u>			
- ประธานกรรมการบริหารความเสี่ยง	-	42,000	-
- กรรมการบริหารความเสี่ยง	-	-	-
<u>คณะกรรมการพัฒนาธุรกิจ</u>			
- ประธานกรรมการพัฒนาธุรกิจ	-	-	-
- กรรมการพัฒนาธุรกิจ	-	31,500	-

ทั้งนี้ กรรมการที่เป็นผู้บริหารจะไม่ได้รับค่าตอบแทนกรรมการดังกล่าวข้างต้นในขณะที่ดำรงตำแหน่งผู้บริหาร โดยมอบหมายให้คณะกรรมการสรรหาและพิจารณาค่าตอบแทนทำหน้าที่จัดสรรค่าตอบแทนดังกล่าว



คำอธิบายและการวิเคราะห์ของฝ่ายจัดการ (MD&A) ไตรมาส 1 ปี 2565
บริษัท ทางยกระดับดอนเมือง จำกัด (มหาชน)

- 2) อนุมัติค่าบำเหน็จประจำปี (ปีละ 1 ครั้ง) สำหรับผลการดำเนินงานปี 2564 ที่จะจ่ายให้แก่กรรมการบริษัท ในปี 2565 ในอัตราร้อยละ 0.75 ของกำไรสำหรับปี 2564 จำนวน 3,032,258 บาท โดยการคำนวณจัดสรรเป็นไปตามแนวทางเดียวกับปี 2564 กล่าวคือ

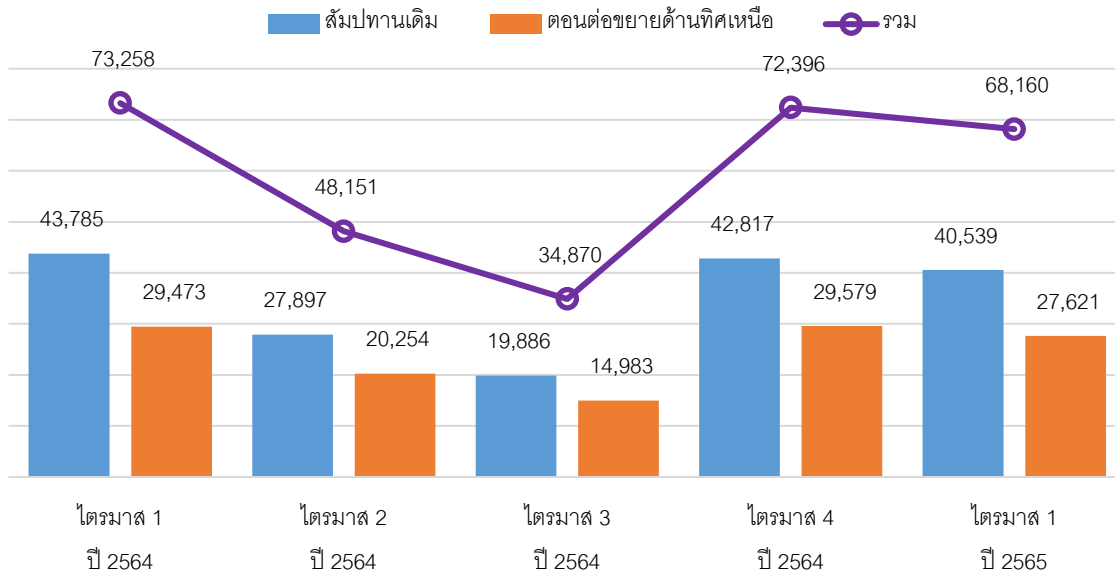
ตำแหน่ง	ได้รับการจัดสรร
ประธานกรรมการ	2 ส่วน
รองประธานกรรมการ	1.5 ส่วน
กรรมการ	1 ส่วน
สำหรับกรรมการที่ลาออกหรือดำรงตำแหน่งไม่ครบ 1 ปี ให้พิจารณาจ่ายค่าบำเหน็จตามสัดส่วนการดำรงตำแหน่งของปีนั้น ๆ กรรมการที่เป็นผู้บริหารจะไม่ได้รับบำเหน็จดังกล่าวข้างต้น	

โดยมอบหมายให้คณะกรรมการสรรหาและพิจารณาค่าตอบแทนทำหน้าที่จัดสรรค่าบำเหน็จประจำปีดังกล่าว

- ด้วยคะแนนเสียงไม่น้อยกว่าสองในสาม (2/3) ของผู้ถือหุ้นที่มาประชุมและออกเสียงลงคะแนน**
7. อนุมัติแต่งตั้งผู้สอบบัญชีแห่งบริษัท เคพีเอ็มจี ภูมิภาค ไทย สอบบัญชี จำกัด ได้แก่ นางสาวพรทิพย์ ริมดุสิต ผู้สอบบัญชีรับอนุญาตทะเบียนเลขที่ 5565 หรือ นายวิวัฒน์ กอสมานชัยกิจ ผู้สอบบัญชีรับอนุญาตทะเบียนเลขที่ 6333 หรือ นางศศิธร พงศ์อดิศักดิ์ ผู้สอบบัญชีรับอนุญาตทะเบียนเลขที่ 8802 หรือ นายณัฐพงศ์ ตันติจิตตานนท์ ผู้สอบบัญชีรับอนุญาตทะเบียนเลขที่ 8829 คนใดคนหนึ่ง เป็นผู้สอบบัญชีของบริษัทฯ ในรอบปีบัญชี 2565 และค่าสอบบัญชีประจำปี 2565 โดยมีค่าสอบทานบัญชีรายไตรมาส และสอบบัญชีสำหรับปี 2565 เป็นจำนวนเงินรวม 1,620,000 บาท ซึ่งค่าสอบบัญชีรายไตรมาส และค่าตรวจสอบบัญชีสำหรับปี 2565 ยังคงเป็นอัตราเดิมเท่ากับปีก่อน และ อัตราค่าบริการดังกล่าวนี้บริษัท เคพีเอ็มจี ภูมิภาค ไทย สอบบัญชี จำกัด จะคงเดิมไว้อีก 1 ปี ข้างหน้าคือปี 2566 เว้นแต่จะมีการเปลี่ยนแปลงที่สำคัญในการดำเนินงานของบริษัทฯ ซึ่งไม่รวมค่าใช้จ่ายอื่น ๆ (Out Of Pocket) ที่เกิดขึ้นระหว่างการให้บริการ เช่น ค่าเดินทาง ค่าโทรศัพท์ ค่าไปรษณีย์ ค่าถ่ายเอกสาร เป็นต้น ตามที่คณะกรรมการบริษัทเสนอ **ด้วยคะแนนเสียงข้างมากของผู้ถือหุ้นที่มาประชุมและออกเสียงลงคะแนน**



ปริมาณจราจร ณ ไตรมาสที่ 1 ปี 2565



หมายเหตุ: ปริมาณจราจรตอนต่อขยายด้านทิศเหนือ รวมด้านหลักสี่ขาออก

จากสถานการณ์การระบาดของโรค COVID-19 สายพันธุ์ใหม่ สายพันธุ์โอมิครอน ที่พบในช่วงปลายเดือน ธันวาคม 2564 และจำนวนผู้ติดเชื้อเพิ่มสูงขึ้นและแพร่กระจายในอัตราที่สูง ทำให้ในช่วงไตรมาสที่ 1 ปี 2565 ประชาชนทั่วไปและภาครัฐ ยังคงเฝ้าระวังการระบาดและความรุนแรงของโรค โดยหน่วยงานรัฐและเอกชน บางส่วนได้ประกาศให้ สลั๊ววันทำงานและ Work From Home สถาบันการศึกษาให้เรียนแบบ Hybrid ระหว่าง Onsite และ Online เนื่องจากความรุนแรงของสายพันธุ์โอมิครอน มีความรุนแรงน้อยกว่าสายพันธุ์ก่อนหน้านี้จึง ทำให้ผู้ติดเชื้อไม่มีอาการ หรืออาการจะรุนแรงน้อยกว่าครั้งก่อนหน้า ภาครัฐจึงไม่มีมาตรการล็อกดาวน์ เนื่องจาก จำเป็นต้องขับเคลื่อนภาคเศรษฐกิจควบคู่ไปกับการป้องกันโรค COVID-19 และเตรียมพร้อมสำหรับ “การเรียนรู้ ที่จะใช้ชีวิตอยู่กับโควิด-19” ดังนั้นจึงทำให้ปริมาณจราจรในช่วงไตรมาสที่ 1 ปี 2565 ชะลอการเติบโตลงเล็กน้อย เมื่อเทียบกับไตรมาสที่ 4 ปี 2564 ที่เดิมมีการคาดการณ์ว่าหากไม่มีการระบาดของ โรค COVID-19 สายพันธุ์ใหม่ สายพันธุ์โอมิครอนจะเติบโตกลับไปใกล้เคียงก่อนการระบาดเนื่องจากการเดินทางจะเข้าสู่สภาวะปกติ

สรุปภาพรวมปริมาณจราจรของทางยกระดับดอนเมือง ไตรมาสที่ 1 ปี 2565 ส่วนสัมปทานเดิมเฉลี่ยต่อวัน 40,539 คันต่อวัน ส่วนสัมปทานตอนต่อขยายด้านทิศเหนือ เฉลี่ยต่อวัน 27,621 คันต่อวัน ลดลง เมื่อเทียบกับ ไตรมาสที่ 4 ปี 2564 ที่มีปริมาณจราจรส่วนสัมปทานเดิมเฉลี่ยต่อวัน 42,817 คันต่อวัน ส่วนสัมปทานตอนต่อขยาย ด้านทิศเหนือ เฉลี่ยต่อวัน 29,579 คันต่อวัน คิดเป็นลดลงที่ ร้อยละ 5.3 และ 6.6 ตามลำดับ โดยเมื่อเทียบกับ ไตรมาสที่ 1 ปี 2564 ที่มีปริมาณจราจรส่วนสัมปทานเดิมเฉลี่ยต่อวัน 43,785 คันต่อวัน ส่วนสัมปทานตอนต่อขยาย ด้านทิศเหนือ เฉลี่ยต่อวัน 29,473 คันต่อวัน ลดลงที่ ร้อยละ 7.4 และ 6.3 ตามลำดับ แต่อย่างไรก็ตาม เมื่อเทียบกับค่าเฉลี่ยในปี 2564 ทั้งปี ที่มีปริมาณจราจรส่วนสัมปทานเดิมเฉลี่ยต่อวัน 33,556 คันต่อวัน ส่วนสัมปทานตอน ต่อขยายด้านทิศเหนือ เฉลี่ยต่อวัน 23,549 คันต่อวัน พบว่า ในไตรมาสที่ 1 ปี 2565 สูงกว่าค่าเฉลี่ยทั้งปีของ ปี 2564 ที่ร้อยละ 20.8 และ 17.3 ตามลำดับ



แนวโน้มปริมาณจราจรในไตรมาสถัดไป และคาดการณ์ปี 2565

สำหรับแนวโน้มปริมาณจราจรในไตรมาสถัดไป และคาดการณ์ปี 2565 ยังคงต้องเฝ้าระวังการระบาดของโรค COVID-19 สายพันธุ์ใหม่ สายพันธุ์โอมิครอน ถึงแม้จะมีการระบาดของโรค COVID-19 สายพันธุ์โอมิครอนเป็นวงกว้าง โดยภาพรวมผู้ติดเชื้อที่ตรวจพบ RT-PCR ประมาณ 20,000 - 25,000 คนต่อวัน และที่มีการตรวจพบโดย ATK ประมาณ 20,000 - 25,000 คนต่อวัน แต่จำนวนผู้เสียชีวิตยังน้อยกว่าการระบาดของสายพันธุ์เดลต้า และส่วนใหญ่มีอาการไม่มาก และสามารถหายป่วยได้เองทำให้ระบบสาธารณสุขยังสามารถบริหารจัดการได้ โดยไม่ต้องมีมาตรการล็อกดาวน์ จำกัดการเดินทาง และโดยส่วนใหญ่ผู้เสียชีวิตเป็นกลุ่มผู้ที่ไม่ได้รับวัคซีนเข็มกระตุ้น และเป็นกลุ่มผู้สูงอายุที่มีความเสี่ยงจากประจำตัว ดังนั้นภาครัฐได้สนับสนุนให้ประชาชนเข้ารับการฉีดวัคซีนเพิ่มขึ้น โดยปัจจุบันจำนวนวัคซีนที่ภาครัฐจัดหา มีจำนวนมากพอที่จะฉีดให้กับประชาชนทุกคน ทำให้ความรุนแรงของการเจ็บป่วยต่ำลง ภาครัฐมีแผนผ่อนคลายเป็นต่อเนื่องเพื่อเป้าหมายให้โรค COVID-19 เป็นโรคประจำถิ่นในเดือนกรกฎาคม 2565 ต่อไป และในวันที่ 1 เมษายน 2565 ภาครัฐได้ผ่อนคลายเป็นขั้นให้ชาวต่างชาติที่เดินทางเข้าประเทศไทยไม่ต้องทำการตรวจ RT-PCR ก่อนเดินทาง ซึ่งเป็นสัญญาณที่ดีที่แสดงว่ามีแนวโน้มจะไม่มีการจำกัดการเดินทางและจะมีการเดินทางเข้าออกประเทศเพิ่มมากขึ้น รวมไปถึงการเร่งฉีดวัคซีนให้กับนักเรียน และบุคลากรทางการศึกษา โดยมีเป้าหมายเปิดภาคเรียนแบบ Onsite ในช่วงกลางเดือนพฤษภาคม 2565

ดังนั้นหากสถานการณ์ของการระบาดของโรค COVID-19 ไม่มีผลกระทบต่อระบบสาธารณสุขและภาครัฐสามารถบริหารจัดการได้ ก็จะมีปัจจัยที่ส่งเสริมให้ปริมาณจราจรฟื้นกลับอย่างรวดเร็วตามระดับของมาตรการผ่อนคลายกิจกรรมของภาครัฐต่อเนื่อง ซึ่งจะสนับสนุนการเดินทางและปริมาณจราจรบนทางยกระดับให้เพิ่มสูงขึ้น เนื่องจากลักษณะธุรกิจของบริษัทฯ เป็นสาธารณูปโภคพื้นฐานประเภททางด่วนที่เกี่ยวข้องกับกิจกรรมการเดินทาง ฝ่ายบริหารจึงคาดว่าธุรกิจในอนาคตการฟื้นตัวจะเกิดขึ้นเร็วกว่าอุตสาหกรรมอื่น ๆ เพราะทุกภาคส่วนยังจำเป็นต้องมีกิจกรรมการเดินทาง หรือ การคมนาคมยังมีความจำเป็นต่อเนื่องตลอดเวลา และเมื่อพิจารณารูปแบบการเดินทาง เปรียบเทียบ รถยนต์ส่วนบุคคล รถโดยสารสาธารณะ และรถไฟฟ้าจะเห็นว่าโดยรถยนต์ส่วนบุคคลสามารถบริหารจัดการเรื่อง Social Distancing ได้ดีกว่าการเดินทางโดยรถยนต์สาธารณะและรถไฟฟ้า และลักษณะการเดินทางที่เป็นระบบขนส่งมวลชนประเภทอื่นๆ ซึ่งเป็นปัจจัยบวกต่อการเดินทางด้วยรถยนต์ รวมถึงโครงการพัฒนาระบบคมนาคมขนส่งโดยรอบทางยกระดับดอนเมืองและการขยายตัวของชุมชน ยังคงมีแนวโน้มเติบโตอย่างต่อเนื่อง



ผลการดำเนินงาน

หน่วย : ล้านบาท

	2564	2564	2565	%เพิ่ม/(ลด)	
	ไตรมาส 1	ไตรมาส 4	ไตรมาส 1	QoQ	YoY
รายได้ค่าผ่านทาง	383.27	384.79	355.29	(8)	(7)
ต้นทุนการให้บริการทางยกระดับ	146.90	146.39	136.02	(7)	(7)
กำไรขั้นต้น	236.37	238.40	219.27	(8)	(7)
รายได้จากการลงทุน	2.32	1.38	1.66	20	(28)
รายได้อื่น	0.89	0.93	0.08	(91)	(91)
ต้นทุนในการจัดจำหน่าย	5.81	5.13	3.34	(35)	(43)
ค่าใช้จ่ายในการบริหาร	41.01	39.20	37.19	(5)	(9)
ต้นทุนทางการเงิน	13.68	1.44	0.22	(85)	(98)
ค่าใช้จ่ายภาษีเงินได้	35.99	39.15	36.06	8	0
กำไรสำหรับงวด	143.09	155.79	144.20	(7)	1
กำไรเบ็ดเสร็จรวมสำหรับงวด	140.68	154.39	154.53	0	10
กำไรต่อหุ้น (บาท)	0.14	0.13	0.12	(8)	(14)

**ผลการดำเนินงานไตรมาส 1 ปี 2565
เมื่อเปรียบเทียบกับไตรมาส 4 ปี 2564**

ไตรมาสที่ 1 ปี 2565 บริษัทฯ มีกำไรสำหรับงวด 144.20 ล้านบาท ลดลงจากไตรมาส 4 ปี 2564 จำนวน 11.6 ล้านบาท หรือร้อยละ 7 มีสาเหตุหลักจากรายได้ค่าผ่านทางลดลงเป็นจำนวน 29.50 ล้านบาท หรือ ร้อยละ 8 ต้นทุนการให้บริการทางยกระดับ ต้นทุนในการจัดจำหน่าย และค่าใช้จ่ายในการบริหารปรับลดลงเป็นจำนวนรวม 14.2 ล้านบาท หรือร้อยละ 7 โดยมีค่าใช้จ่ายที่ปรับลดลงหลักได้แก่ ต้นทุนสัมปทานตัดจ่าย ค่าซ่อมบำรุงรักษา (Maintenance Obligations) ค่าประชาสัมพันธ์ เป็นต้น ซึ่งบริษัทฯ ยังคงบริหารการจัดการควบคุมค่าใช้จ่ายในด้านต่างๆได้ตามแผนงาน รวมทั้งในไตรมาส 1 ปี 2565 บริษัทฯ ไม่มีต้นทุนทางการเงินจากภาระหนี้สินที่มีดอกเบี้ยกับสถาบันการเงิน

**ผลการดำเนินงานไตรมาส 1 ปี 2565
เมื่อเปรียบเทียบกับไตรมาส 1 ปี 2564**

เมื่อเปรียบเทียบผลการดำเนินงานไตรมาส 1 ปี 2565 กับงวดเดียวกันของปีก่อน บริษัทฯ มีบริษัทฯ มีกำไรเพิ่มขึ้น จำนวน 1.1 ล้านบาท หรือร้อยละ 1 สาเหตุหลักมาจากรายได้ค่าผ่านทางลดลงจำนวน 28.0 ล้านบาท หรือร้อยละ 7 ต้นทุนการให้บริการทางยกระดับ ต้นทุนในการจัดจำหน่าย และค่าใช้จ่ายในการบริหารปรับลดลงเป็นจำนวนรวม 17.17 ล้านบาท หรือร้อยละ 9 โดยมีค่าใช้จ่ายที่ปรับลดลงหลักได้แก่ ต้นทุนสัมปทานตัดจ่าย ค่าใช้จ่ายเกี่ยวกับพนักงาน ค่าซ่อมบำรุงรักษา (Maintenance Obligations) ค่าที่ปรึกษา เป็นต้น และต้นทุนทางการเงินที่ปรับลดลงจำนวน 13.5 ล้านบาท หรือร้อยละ 98 จากการชำระคืนเงินกู้ระยะสั้น และระยะยาวครบทั้งจำนวนเมื่อวันที่ 10 พฤษภาคม 2564



ฐานะการเงิน

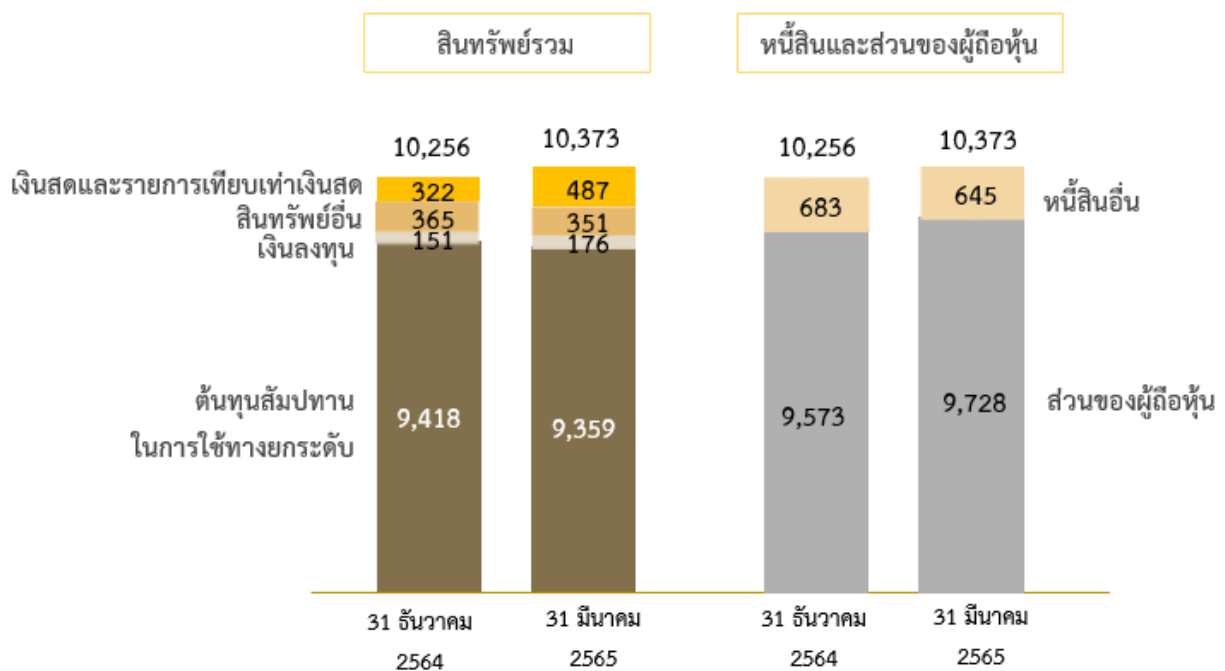
หน่วย : ล้านบาท

	2564 31 ธันวาคม	2565 31 มีนาคม	เพิ่ม/(ลด)	
			ล้านบาท	%
สินทรัพย์รวม	10,256.05	10,373.11	117.06	1
หนี้สินรวม	682.69	645.22	(37.47)	(5)
ส่วนของผู้ถือหุ้น	9,573.36	9,727.89	154.53	2

สถานะการเงิน ณ วันที่ 31 มีนาคม 2565 เมื่อเปรียบเทียบกับวันที่ 31 ธันวาคม 2564 บริษัทฯ มีสินทรัพย์รวม 10,373.11 ล้านบาท เพิ่มขึ้น 117.06 ล้านบาท หรือร้อยละ 1 โดยปรับเพิ่มขึ้นจากเงินสดและรายการเทียบเท่าเงินสด มีหนี้สินรวมจำนวน 645.22 ล้านบาท ลดลง 37.47 ล้านบาท หรือร้อยละ 5 สาเหตุหลักจากการจ่ายชำระค่าางวดงานโครงการซ่อมบำรุงรักษาทางยกระดับ และค่าางวดงานปรับปรุงระบบเก็บค่าผ่านทางและส่วนของผู้ถือหุ้นรวมจำนวน 9,727.89 ล้านบาท เพิ่มขึ้น 154.53 ล้านบาท หรือร้อยละ 2 จากผลการดำเนินงานไตรมาส 1 ปี 2565 และองค์ประกอบอื่นของส่วนของผู้ถือหุ้นจากรายการการวัดมูลค่าตามวิธีการคณิตศาสตร์ประกันภัยใหม่

ณ วันที่ 31 มีนาคม 2565 เปรียบเทียบกับ 31 ธันวาคม 2564

หน่วย : ล้านบาท





กระแสเงินสด

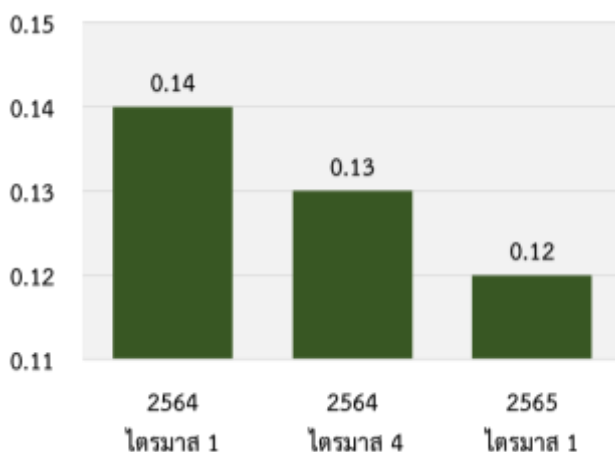
หน่วย : ล้านบาท

	31 มีนาคม	31 มีนาคม	เพิ่มขึ้น / (ลดลง)	
	2564	2565	จำนวน	ร้อยละ
กระแสเงินสดสุทธิได้มาจากการดำเนินงาน	226.29	190.21	(36.08)	(16)
กระแสเงินสดสุทธิ (ใช้ไปใน) ได้มาจากกิจกรรมลงทุน	24.73	(22.51)	(47.24)	(191)
กระแสเงินสดสุทธิใช้ไปในกิจกรรมจัดหาเงิน	(429.03)	(2.45)	426.58	(99)
เงินสดและรายการเทียบเท่าเงินสดเพิ่มขึ้น (ลดลง) สุทธิ	(178.14)	165.25	343.39	(193)
เงินสดและรายการเทียบเท่าเงินสด ณ วันที่ 1 มกราคม	417.20	321.75	(95.45)	(23)
เงินสดและรายการเทียบเท่าเงินสด ณ วันที่ 31 มีนาคม	239.06	487.00	247.94	104

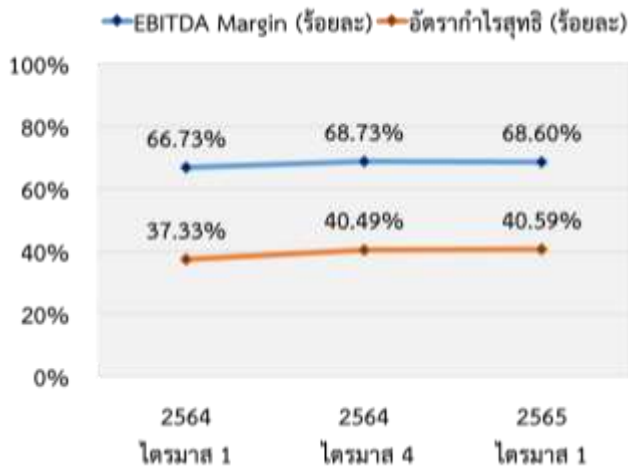
ณ วันที่ 31 มีนาคม 2565 บริษัทฯ มีเงินสดและรายการเทียบเท่าเงินสดเท่ากับ 487 ล้านบาท เพิ่มขึ้น 165.3 ล้านบาท หรือคิดเป็นร้อยละ 51 เมื่อเปรียบเทียบกับ วันที่ 31 ธันวาคม 2564 โดยบริษัทฯ มีกระแสเงินสดสุทธิจากกิจกรรมดำเนินงานจำนวน 190.2 ล้านบาท ลดลงเมื่อเปรียบเทียบกับไตรมาส 1 ปี 2564 จำนวน 36.1 ล้านบาท หรือร้อยละ 16 โดยมีสาเหตุหลักจากปริมาณจราจรที่ปรับลดลง กระแสเงินสดสุทธิใช้ไปในกิจกรรมลงทุนจำนวน 22.5 ล้านบาท จากการลงทุนในเงินลงทุนระยะยาวเพื่อบริหารผลตอบแทนทางการเงิน และมีกระแสเงินสดใช้ไปในกิจกรรมจัดหาเงิน 2.5 ล้านบาท จากการจ่ายชำระหนี้ตามสัญญาเช่าพร้อมดอกเบี้ยจ่าย

อัตราส่วนทางการเงินที่สำคัญ

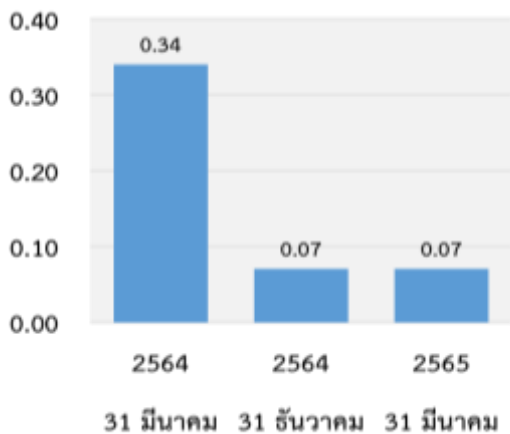
อัตรากำไรสุทธิต่อหุ้น



ผลการดำเนินงานในไตรมาส 1 ปี 2565 บริษัทฯ มีอัตรากำไรสุทธิต่อหุ้นเท่ากับ 0.12 บาท ลดลงจาก ไตรมาส 4 ปี 2564 ซึ่งจำนวนหุ้นที่จดทะเบียนและรับชำระแล้วตั้งแต่วันที่ 29 เมษายน 2564 มีจำนวน 1,181,232,800 หุ้น สำหรับในไตรมาส 1 ปี 2564 บริษัทฯ มีอัตราส่วนกำไรสุทธิต่อหุ้นเท่ากับ 0.14 บาท โดยมีจำนวนหุ้นที่จดทะเบียนและรับชำระแล้ว ในไตรมาส 1 ปี 2564 มีจำนวน 1,041,232,800 หุ้น



EBITDA Margin และอัตรากำไรสุทธิ เท่ากับร้อยละ 68.60 และ 40.59 ตามลำดับ ซึ่งปรับเพิ่มขึ้นเมื่อเปรียบเทียบกับไตรมาส 1 และ ไตรมาส 4 ปี 2564 แม้ว่าบริษัทฯ จะมีรายได้ค่าผ่านทางลดลง สาเหตุหลักจากการปรับลดลงของต้นทุนการดำเนินงาน และต้นทุนทางการเงิน ตามที่กล่าวข้างต้น



อัตราส่วนหนี้สินต่อส่วนของผู้ถือหุ้น

ณ วันที่ 31 ธันวาคม 2564 และ 31 มีนาคม 2565 เท่ากับ 0.07 เท่า ลดลงจากวันที่ 31 มีนาคม 2564 โดยมีสาเหตุมาจากการจดทะเบียนเพิ่มทุน จำนวน 140 ล้านบาทเมื่อวันที่ 29 เมษายน 2564 และนำกระแสเงินสดจากการนำหุ้นสามัญเข้าจดทะเบียนฯ ไปจ่ายชำระหนี้เงินกู้ระยะสั้นและระยะยาวกับสถาบันการเงินจึงทำให้หนี้สินลดลงและส่วนของผู้ถือหุ้นเพิ่มขึ้น



อัตราส่วนสภาพคล่องและอัตราส่วนสภาพคล่องหมุนเร็ว

ณ วันที่ 31 มีนาคม 2565 เท่ากับ 1.81 เท่า และ 1.68 เท่า ตามลำดับ โดยปรับเพิ่มขึ้นจากไตรมาส 1 และ ไตรมาส 4 ปี 2564



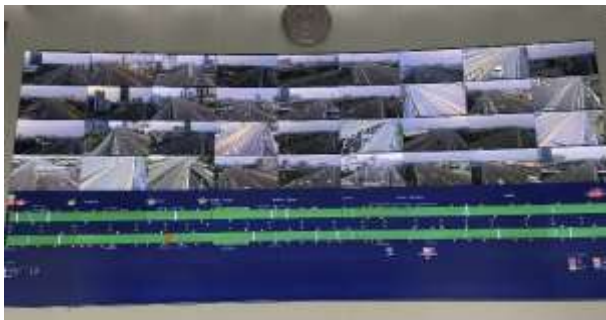
โครงการพัฒนาตามแผนธุรกิจเพื่อความยั่งยืน 2565 (Business Sustainability Plan)

โครงการพัฒนาระบบจัดเก็บค่าธรรมเนียมผ่านทางอัตโนมัติแบบไม่มีไม้กั้น (ระบบ M-Flow)

บริษัทฯ ได้ปรับปรุงกายภาพของด่านดินแดงแล้วเสร็จในไตรมาส 1 ปี 2565 เพื่อทดสอบและติดตั้งระบบการตรวจจ่ายยานพาหนะแบบอัตโนมัติ และทดสอบการเชื่อมต่อข้อมูลกับระบบ Single Platform ของกรมทางหลวงในช่วงไตรมาส 2 ปี 2565 รวมทั้งมีการเตรียมการปรับปรุงระบบ Network เพื่อรองรับระบบ M-Flow บนทางยกระดับอุดรธานีฯ ทั้ง 9 ด่าน และติดตั้งระบบ M-Flow ต่อไป ซึ่งปัจจุบันบริษัทฯ ได้ดำเนินการศึกษาประเด็นต่างๆ เช่น การศึกษาประเด็นทางด้านกฎหมายที่เกี่ยวข้อง รวมทั้งการศึกษาค่าใช้จ่ายที่เกี่ยวข้องในการดำเนินงาน



โครงการพัฒนาระบบการให้บริการทางด่วนสำหรับระบบการจัดการจราจรและอำนวยความสะดวก (Traffic Control & Surveillance System) - Smart Project



กรมทางหลวง โดยสำนักอำนวยความสะดวก ได้ศึกษาแนวทางการจัดตั้งศูนย์บริหารจัดการจราจรและอุบัติเหตุ (Highway Traffic Operations Center : HTOC) มุ่งหวังในการแก้ไขปัญหาการจราจร การอำนวยความสะดวก และความปลอดภัยกับผู้ใช้ทางได้ประสานเพื่อขอเชื่อมต่อข้อมูลเพื่อบูรณาการบริการจัดการจราจรผ่านศูนย์ควบคุมการจราจร HTOC โดยได้เชื่อมข้อมูลจากศูนย์ OCC ของบริษัทฯ ไปยังกรมทางหลวงเป็นผลสำเร็จส่วนการพัฒนาอื่นๆ โครงการพัฒนาซอฟต์แวร์ตรวจจับเหตุการณ์ไม่ปกติแบบอัตโนมัติ (ระบบ Automatic Incident Detection) ให้มีความถูกต้องแม่นยำมากขึ้น โดยใช้เทคโนโลยี Deep Learning ในการพัฒนาเพิ่มประสิทธิภาพระบบ ยังอยู่ระหว่างดำเนินการ และเป็นไปตามแผน

โครงการตรวจสอบและประเมินความมั่นคงแข็งแรงโครงสร้างทางยกระดับ (Project of Inspection and Assessment for Tollway Elevated Structure)

เมื่อวันที่ 15 และ 22 มกราคม 2565 บริษัทฯ ได้ดำเนินการตรวจสอบความสมบูรณ์รวมถึงประเมินสภาพและสมรรถนะทางยกระดับอุตราภิมุข ซึ่งขอบเขตงานประกอบด้วย 1) ตรวจสอบความเสียหายด้วยสายตาและเครื่องมือตรวจสอบความเสียหาย (Visual & Instrument Inspection) 2) ตรวจสอบแผ่นยางรองคาน (Bearing Pad Inspection) 3) ตรวจสอบวัดลักษณะทางกายภาพโครงสร้าง (Geometry Measurement) 4) ตรวจสอบวัดพฤติกรรมโครงสร้างและทดสอบการรับน้ำหนัก (Structure Behavior Measurement and Load Test) และ 5) ประเมินความสามารถในการรับน้ำหนักบรรทุก (Structure Capacity Assessment) อยู่ระหว่างสรุปผลการทดสอบของที่ปรึกษา กำหนดแล้วเสร็จในไตรมาส 2 ปี 2565



โครงการศึกษาและพัฒนาโครงข่ายระบบขนส่งรอง (Feeder)



ความคืบหน้าการศึกษาขยายธุรกิจใหม่โครงข่ายระบบขนส่งรอง (Feeder) ร่วมกับ สถาบันเทคโนโลยีพระจอมเกล้าเจ้าคุณทหารลาดกระบัง (สจล.) ผลการศึกษาพัฒนาระบบฟีดเดอร์โครงการรถไฟฟ้าชานเมืองสายสีแดง ได้ดำเนินการศึกษาต้นแบบโครงการ (Prototype) ที่สถานีรังสิต และพื้นที่รถไฟฟ้าสายสีชมพูรวมทั้งอยู่ระหว่างศึกษาโครงการในพื้นที่ EEC

โครงการ Tollway Loyalty Platform Via Line OA Channel

สรุปหน้าจอ UI UX Design รวมทั้ง Screen Flow ทั้งหมดของระบบ พร้อมทั้งหาหรือด้านเทคนิคร่วมกับฝ่ายระบบเก็บค่าผ่านทาง ในการทำระบบสะสมแต้มคะแนน ของระบบชำระค่าผ่านทางทุกรูปแบบทั้ง M-Pass และ Easy Pass เงินสด คุปอง บัตร EMV และ QR Code อยู่ระหว่างการพิจารณามูลค่าของการสะสมแต้มคะแนนในการแลกสินค้าและบริการของบริษัทฯ ในระบบ CRM ซึ่งแผนงาน ภายหลังจากเปิดใช้งานระบบเก็บเงินค่าผ่านทางแบบใหม่ทั้งหมดแล้ว จะมีการทดลอง/ทดสอบการเชื่อมข้อมูลสะสมแต้ม ในเดือนพฤษภาคม และคาดว่าจะเริ่มกิจกรรมสะสมคะแนน ภายในไตรมาสที่ 2 ปี 2565 สำหรับกิจกรรม Tollway Lucky way 2022 ที่ จะมีการส่งชิงโชค ได้วางแผนดำเนินการในช่วงไตรมาสที่ 3 ปี 2565



โครงการพัฒนาระบบชำระค่าผ่านทางด้วยบัตร EMV เพื่อทดแทนการชำระด้วย Smart Purse และการพัฒนาการชำระด้วย QR Payment



ได้เริ่มทดสอบในรูปแบบ Pilot Test ในกลุ่มอาสาสมัคร ทดสอบซึ่งได้แก่พนักงาน ผู้บริหาร และ ผู้รับจ้างของ บริษัทฯ ณ ด่านดินแดง แจ้งวัฒนะ และ หลักสี่ ในช่วงเดือน กุมภาพันธ์-มีนาคม 2565 หลังจากนั้น ได้เปิดให้บริการการใช้งานการชำระค่าผ่านทางด้วยบัตร EMV อย่างเป็นทางการเมื่อวันที่ 1 เมษายน 2565 เวลา 00:01 น. ซึ่งบริษัทได้เริ่มมีการประชาสัมพันธ์ผ่านช่องทางประชาสัมพันธ์ของบริษัทฯ อย่างต่อเนื่อง โดยติดตั้งและเปิดใช้งานในช่องทางรับเงินสด จำนวน 43 ช่องทาง

โครงการปรับปรุงระบบจัดเก็บค่าผ่านทาง Manual Toll Collection System (MTC) และการพัฒนาระบบจัดเก็บค่าผ่านทาง Electronic Toll Collection System (ETC)

บริษัทฯ ได้เปิดให้บริการแล้วเมื่อวันที่ 23 เมษายน 2565 จากเดิมที่บริษัทฯ มีระบบเก็บค่าธรรมเนียมผ่านทางโดยพนักงาน (Manual Toll Collection : MTC) ช่องเก็บเงินสดเดิมมีทั้งหมด 61 ช่อง เปลี่ยนเป็น ระบบ ETC 13 ช่อง ระบบ MTC/ETC ที่สามารถสลับใช้งานได้ 2 ระบบจำนวน 19 ช่อง และคงเหลือระบบ MTC 29 ช่อง ซึ่งก็จะทำให้การจราจรที่หน้าด่านเก็บค่าผ่านทางคล่องตัวมากขึ้นจากการติดตั้งระบบอัตโนมัติ



โครงการ 3Rs ส่งเสริมกิจกรรมด้านสิ่งแวดล้อม



สืบเนื่องจากบริษัทฯ ได้วาง Roadmap เพื่อส่งเสริมความยั่งยืนด้านสิ่งแวดล้อม บริษัทฯ ได้รับการรับรองระบบมาตรฐาน ISO14001:2015 จาก Certification Body (CB) บริษัท เอสจีเอส (ประเทศไทย) จำกัด เมื่อวันที่ 11 มีนาคม 2565 และมีการสนับสนุนส่งเสริมกิจกรรมด้านสิ่งแวดล้อม โดยมีโครงการ 3Rs ขับเคลื่อนกิจกรรมต่างๆ ที่ดำเนินการอย่างต่อเนื่องในไตรมาสที่ 1 ปี 2565 ซึ่งมีเป้าหมายลดก๊าซเรือนกระจก ซึ่งผลการดำเนินงานเป็นไปตาม Roadmap ที่วางไว้