



บริษัท พลาสติก และหีบห่อไทย จำกัด (มหาชน)“TPAC”

รายงานการอธิบายและการวิเคราะห์ของฝ่ายจัดการ

สำหรับงวดไตรมาสที่ 1 ปี 2565

## **Table of Contents**

---

### **01** ภาพรวมบริษัท..... 02

### **02** บทสรุปผู้บริหาร..... 07

### **03** ผลประกอบการทางการเงิน..... 11

- งบกำไรขาดทุนรวม
- งบแสดงฐานะการเงินรวม
- งบกระแสเงินสดรวม

### **04** ภาคผนวก ..... 17

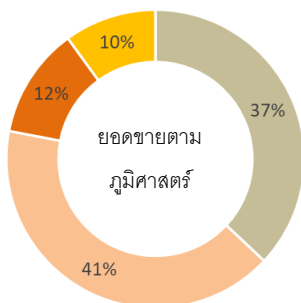
# ภาพรวมบริษัท

บริษัท พลาสติก และหีบห่อไทย จำกัด ") (มหาชน)บริษัท ("เป็นผู้เชี่ยวชาญในด้านบรรจุภัณฑ์ โดยมุ่งเน้นไปที่การออกแบบการผลิตด้วยวัตถุดิบที่เป็นพลาสติกคงรูปสำหรับสินค้าอุปโภคบริโภค และเวชภัณฑ์

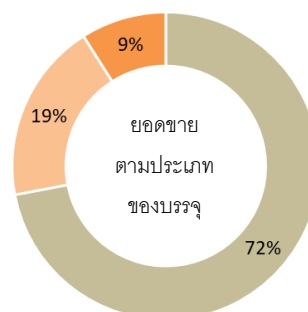
 <p>มีลูกค้ามากกว่า 1,500 ราย</p> <p>มีโครงสร้างของกลุ่มลูกค้าที่เป็นเอกลักษณ์ และเพิ่มขึ้นอย่างรวดเร็ว</p>  <p>ฐานลูกค้า มีความหลากหลาย</p>	 <p>ผู้นำด้านการออกแบบ ตรงความต้องการของลูกค้า</p> <p>บริษัทระดับโลก เพื่อตอบสนองความต้องการของลูกค้า</p>	 <p>ผู้นำการตลาด</p> <p>เป็นผู้นำตลาดเฉพาะในกลุ่มสินค้าบรรจุภัณฑ์พลาสติกคงรูปสำหรับอาหาร และเวชภัณฑ์ในประเทศไทย อินเดีย และสหรัฐอเมริกาสำหรับเอมิเรตส์ และผู้นำตลาดในด้านบรรจุภัณฑ์พลาสติกคงรูปแบบ In-Mould Labelled ('IML') สำหรับอาหารในประเทศ มาเลเซีย</p>	 <p>ฐานการผลิต และธุรกิจตั้งอยู่ในประเทศระบบเศรษฐกิจของตลาดเกิดใหม่ 100%</p> <p>โรงงานทั้งหมด 17 โรง</p> <ul style="list-style-type: none"> <li>• 4 โรงในประเทศไทย</li> <li>• 2 โรงในสหรัฐอเมริกาสำหรับเอมิเรตส์</li> <li>• 5 โรงในประเทศอินเดีย (รวมถึงที่กำลังก่อสร้างอีก 2 โรง และอีก 3 โรงที่กำลังอยู่ในระหว่างการซื้อกิจการ)</li> <li>• 1 โรงในประเทศมาเลเซีย</li> </ul>	 <p>มุ่งเน้นไปวัตถุดิบ Polymers ที่สามารถนำกลับมาใช้ใหม่ได้</p>
---	--	--	--	--

### ภูมิศาสตร์ และประเภทของบรรจุภัณฑ์

ข้อมูล ไตรมาส 1 ปี 2565



ประเทศไทย  
ประเทศอินเดีย  
ประเทศมาเลเซีย  
ประเทศสหรัฐอเมริกาสำหรับเอมิเรตส์



อาหารและเครื่องดื่ม  
เวชภัณฑ์ และของใช้ส่วนบุคคล  
ของใช้ในครัวเรือน และอุตสาหกรรม

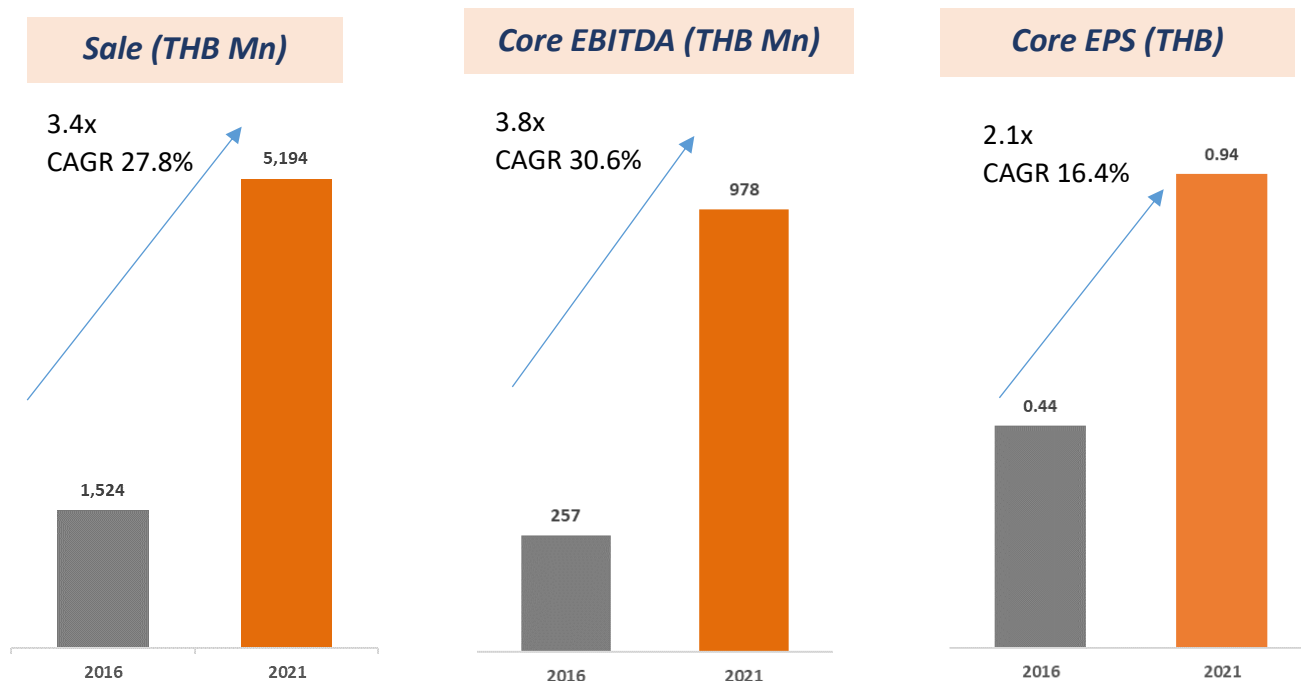
โรงงาน และเครื่องจักรของ TPAC ได้รับการยอมรับในระดับโลก ในแง่ของสุขอนามัย โดยมากกว่า 90% ของลูกค้าของ TPAC เป็นกลุ่มลูกค้าที่มีมาตรฐานที่สูงมากในเรื่องของสุขอนามัย ( สินค้าอุปโภคบริโภค อาหารเครื่องดื่ม เวชภัณฑ์ และสินค้าเครื่องใช้ส่วนบุคคลลูกค้า) กลุ่มที่เหลือประกอบด้วยกลุ่มบรรจุภัณฑ์เครื่องใช้ในครัวเรือน

รากฐานอันแข็งแกร่งกว่า 35 ปี จากผู้ก่อตั้งสู่ผู้สืบสานและทีมผู้บริหารเพื่อขับเคลื่อน TPAC ก้าวหน้าไปอย่างรวดเร็ว



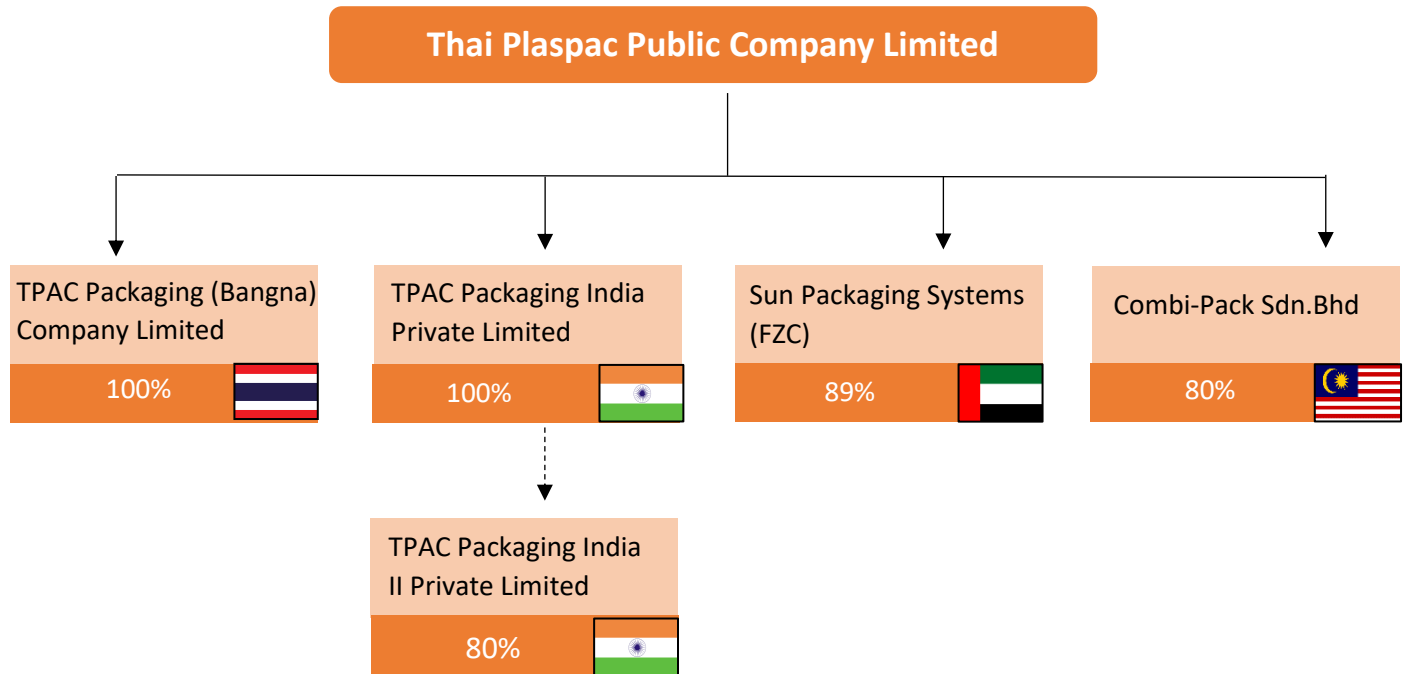
- TPAC เริ่มก่อตั้งกิจการ ตั้งแต่ปี 2526 โดยมีโรงงานและสำนักงานใหญ่ตั้งอยู่ในจังหวัดกรุงเทพฯ ประเทศไทย
- ตลอดระยะเวลาเกือบ 4 ทศวรรษ บริษัทได้ให้บริการผลิตภัณฑ์พลาสติก โดยกลายมาเป็นพันธมิตรให้แก่ผู้ประกอบการและแบรนด์ชั้นนำต่าง ๆ ทั่วโลก เรามุ่งเน้นบรรจุภัณฑ์คงรูปที่ใช้ในการบรรจุสินค้าอุปโภคบริโภค และเวชภัณฑ์ต่าง ๆ
- ปี 2559 ภายใต้การนำของคณะผู้บริหารชุดใหม่ (หลังการเปลี่ยนแปลงผู้ถือหุ้นใหม่) บริษัทได้มีการเปลี่ยนแปลงวิสัยทัศน์ โดยตั้งเป้าหมายชัดเจนยิ่งขึ้น
- บริษัทได้ก้าวสู่การเป็นบริษัทข้ามชาติ โดยมีโรงงานผลิตมากกว่า 17 แห่งใน 4 ประเทศ (รวมทั้งอยู่ระหว่างการก่อสร้างและการเข้าซื้อกิจการ)
- ตั้งแต่ปี 2560 ถึงปี 2563 เราได้พัฒนาผลคะแนน CG อย่างต่อเนื่อง และตอนนี้เราอยู่ในคะแนนระดับ 4 ดาว (ดีมาก)

การดำเนินงานที่ผ่านมาในช่วง 5 ปีของ TPAC ถูกขับเคลื่อนด้วยกลยุทธ์อย่างมีระเบียบแบบแผนที่ชัดเจน



- ในช่วง 5 ปีที่ผ่านมา TPAC เติบโตขึ้น 3.4 เท่า โดยมาจากทั้งการเติบโตจากภายใน และการเติบโตจากภายนอก อัตราการเติบโตเฉลี่ยต่อปีแบบทบต้น อยู่ที่ประมาณ 28% ระหว่างปี 2559 ถึงปี 2564
- เช่นเดียวกับกับยอดขาย กำไรก่อนหักต้นทุนทางการเงิน ภาษี และค่าเสื่อมราคาจากการดำเนินงานปกติก็เพิ่มขึ้น 3.8 เท่า โดยมีอัตราการเติบโตเฉลี่ยต่อปีแบบทบต้น อยู่ที่ประมาณ 31% ระหว่างปี 2559 ถึงปี 2564
- กำไรต่อหุ้นจากการดำเนินงานปกติ (Core EPS) เพิ่มขึ้น 2.1 เท่า โดยอัตราการเติบโตเฉลี่ยต่อปีแบบทบต้น อยู่ที่ประมาณ 16% ระหว่างปี 2559 ถึงปี 2564

โครงสร้างบริษัทในปัจจุบัน



- บริษัท พลาสติก และหีบห่อไทย จำกัด (มหาชน) เป็นบริษัทที่จดทะเบียนในตลาดหลักทรัพย์แห่งประเทศไทย
- ปัจจุบัน TPAC มีบริษัทย่อย 4 แห่ง โดยบริษัทในเครือตั้งอยู่ในประเทศไทยและในประเทศอินเดีย (ตามแผนภาพด้านบน) TPAC ถือหุ้น 100 % และบริษัทย่อยที่ตั้งอยู่ในประเทศสหรัฐอเมริกาบริบอเมริกาและในประเทศมาเลเซีย จะมีส่วนของผู้ถือหุ้นเดิมซึ่งเป็นผู้บริหารชุดเก่าและผู้ถือหุ้นเดิมเป็นผู้ถือหุ้นร่วมอยู่ด้วย
- TPAC Packaging India Private Limited ได้ก่อตั้งบริษัทย่อยชื่อว่า TPAC Skypet India Private Limited เพื่อเข้าซื้อธุรกิจของ Skypet Polymers ซึ่งปัจจุบัน บริษัทฯ ได้ถือหุ้นสัดส่วนร้อยละ 80 และสำหรับหุ้นสัดส่วนร้อยละ 20 ยังเป็นของผู้ถือหุ้นเดิม
- ผลประกอบการรวมของกลุ่ม TPAC ประกอบด้วย การรวมผลการดำเนินงานของบริษัทย่อยดังที่ได้กล่าวไปข้างต้น

# บทวิเคราะห์ผู้บริหาร



## ข้อมูลทางการเงิน และผลประกอบการของบริษัท สำหรับงวดไตรมาสที่ 1 สิ้นสุดวันที่ 31 มีนาคม 2565

ข้อมูลทางการเงินหลักของกลุ่มธุรกิจ

(หน่วย : ล้านบาท)

	รายได้ไตรมาส					รายปี		
	ไตรมาส 1/65	ไตรมาส 4/64	%Δ	ไตรมาส 1/64	%Δ <sup>1</sup>	2564	2563	%Δ
รายได้จากการขายรวม <sup>2</sup>	1,620	1,570	3%	1,089	49%	5,194	3,983	30%
กำไรก่อนหักต้นทุนทางการเงิน ภาษี และค่าเสื่อมราคา	260	290	-10%	252	3%	952	862	10%
<b>กำไรก่อนหักต้นทุนทางการเงิน ภาษี และค่าเสื่อมราคาจากการดำเนินงาน</b>	<b>263</b>	<b>295</b>	<b>-11%</b>	<b>252</b>	<b>5%</b>	<b>977</b>	<b>864</b>	<b>13%</b>
กำไรก่อนหักต้นทุนทางการเงิน และภาษีจากการดำเนินงานปกติ <sup>3</sup>	151	151	0%	168	-11%	549	543	1%
กำไรสุทธิจากการดำเนินงานปกติ <sup>3</sup>	99	82	20%	117	-16%	329	354	-7%
กำไรส่วนที่เป็นของผู้ถือหุ้นของบริษัทฯ จากการดำเนินงานปกติ <sup>3</sup>	91	75	22%	113	-19%	307	323	-5%
กำไรต่อหุ้น	0.27	0.22	24%	-0.06	542%	0.47	0.99	-53%
<b>กำไรต่อหุ้นจากการดำเนินงานปกติ<sup>3</sup></b>	<b>0.28</b>	<b>0.23</b>	<b>22%</b>	<b>0.35</b>	<b>-19%</b>	<b>0.94</b>	<b>0.99</b>	<b>-5%</b>
ผลตอบแทนของผู้ถือหุ้นจากการดำเนินงานปกติ <sup>4</sup>	17%	14%	3%	22%	-5%	15%	17%	-2%
สัดส่วนของหนี้สินต่อทุน (เท่า) <sup>5</sup>	1.36	1.28	0.08	0.93	0.43	1.28	0.96	0.32
สัดส่วนของหนี้สินสุทธิต่อทุน (เท่า) <sup>6</sup>	1.11	1.12	(0.01)	0.82	0.29	1.12	0.86	0.26

1. เปรียบเทียบข้อมูลปัจจุบัน กับช่วงเวลาเดียวกันในปีก่อนหน้า, 2. การเจริญเติบโตของรายได้ อาจให้ภาพที่ไม่ชัดเจน เนื่องจากกลไกการตั้งราคาขายของสินค้าจะผันตามราคาส่งวัตถุดิบ, 3. ผลการดำเนินงานปกติโดยการตัดค่าใช้จ่ายที่เกิดขึ้นเพียงครั้งเดียวออก ซึ่งส่วนใหญ่เป็นค่าใช้จ่ายที่เกี่ยวข้องกับการเข้าซื้อกิจการ โดยรายละเอียดจะดูในส่วนของการวิเคราะห์, 4. ผลตอบแทนของผู้ถือหุ้นจากการดำเนินงานปกติ ค่าเฉลี่ยของสัดส่วนของผู้ถือหุ้นที่เป็นของบริษัท / ส่วนที่เป็นกำไรสุทธิของบริษัทจากการดำเนินงานปกติสำหรับปี = (รายปี) สำหรับปี, ผลตอบแทนของผู้ถือหุ้นจากการดำเนินงานปกติ ส่วนที่เป็นกำไรสุทธิของบริษัทจากการดำเนินงานปกติสำหรับไตรมาส สัดส่วนของผู้ถือหุ้นที่ / (ปรับให้เป็นรายปี) เป็นของบริษัทสำหรับไตรมาส, 5. สัดส่วนของหนี้สินต่อทุน อัตราส่วนหนี้สินที่มีภาระดอกเบี้ยต่อส่วนของผู้ถือหุ้น =, 6. สัดส่วนของหนี้สินสุทธิต่อทุน อัตราส่วนหนี้สินที่มีภาระดอกเบี้ยหลังหักเงินสดต่อส่วนของผู้ถือหุ้น

- ยอดขายเพิ่มขึ้น 49% เมื่อเทียบกับช่วงเวลาเดียวกันกับปีที่ผ่านมา และเพิ่มขึ้น 3% เมื่อเปรียบเทียบกับไตรมาสก่อนหน้า
- กำไรก่อนหักต้นทุนทางการเงิน ภาษี และค่าเสื่อมราคาจากการดำเนินงานปกติ (Core EBITDA) เพิ่มขึ้น 5% เมื่อเปรียบเทียบกับช่วงเวลาเดียวกันกับปีที่ผ่านมา และเพิ่มขึ้น 11% เมื่อเทียบกับไตรมาสก่อนหน้า
- กำไรต่อหุ้นจากการดำเนินงานปกติ (Core EPS) ในไตรมาสที่ 1 ปี 2565 เท่ากับ 0.28 บาทต่อหุ้น ลดลง 19% เมื่อเปรียบเทียบกับช่วงเวลาเดียวกันกับปีที่ผ่านมา และเพิ่มขึ้น 22% เมื่อเทียบกับไตรมาสก่อนหน้า
- กำไรก่อนหักต้นทุนทางการเงิน ภาษี และค่าเสื่อมราคา (EBITDA) ในไตรมาสที่ 1 ปี 2565 เท่ากับ 260 ล้านบาท เพิ่มขึ้น 3% เมื่อเปรียบเทียบกับช่วงเวลาเดียวกันกับปีที่ผ่านมา และลดลง 10% เมื่อเทียบกับไตรมาสก่อนหน้า
- กำไรต่อหุ้น (EPS) ในไตรมาสที่ 1 ปี 2565 เท่ากับ 0.27 บาทต่อหุ้น เพิ่มขึ้น 542% เมื่อเปรียบเทียบกับช่วงเวลาเดียวกันกับปีที่ผ่านมา และลดลง 24% เมื่อเทียบกับไตรมาสก่อนหน้า

## กลยุทธ์ที่สำคัญ และจุดเด่นทางธุรกิจของกลุ่มบริษัท

### 1) การขยายกำลังการผลิต : มีโรงงาน 2 แห่งในอินเดีย ซึ่งขณะนี้อยู่ระหว่างการก่อสร้าง โดยมีรายละเอียดดังนี้

- โรงงานที่เน้นด้านบรรจุภัณฑ์ยา อยู่ในระหว่างการก่อสร้าง ในทางตะวันตกของอินเดีย (โครงการกรีนฟิลด์) :เนื้อที่ประมาณ 22,000 ตารางเมตร เป็นอาคารพร้อมห้องคลีนรูม เนื้อที่ประมาณ 5,500 ตารางเมตร คาดว่าจะแล้วเสร็จภายในไตรมาสที่ 2 ปี 2565 โรงงานแห่งใหม่นี้ จะรองรับกลุ่มธุรกิจอาหาร ยา และอุปกรณ์การแพทย์
- โรงงานแห่งใหม่ อยู่ในระหว่างการก่อสร้าง ในตอนเหนือของอินเดีย (โครงการกรีนฟิลด์) :เนื้อที่ประมาณ 10,000 ตารางเมตร เป็นอาคารพร้อมห้องคลีนรูม เนื้อที่ประมาณ 1,500 ตารางเมตร คาดว่าจะแล้วเสร็จภายในไตรมาสที่ 2 ปี 2565 โรงงานแห่งใหม่นี้ของเราสามารถรองรับลูกค้าในกลุ่มอาหาร เครื่องสำอาง และของใช้ส่วนตัว

### 2) การเข้าซื้อกิจการและหุ้นส่วน:

เมื่อวันที่ 30 ธันวาคม 2564 ได้มีการทำสัญญาขายธุรกิจ (“ASB”) เพื่อดำเนินการสำหรับการเข้าซื้อกิจการจาก Skypet Polymers ตามข้อกำหนดและเงื่อนไขที่ระบุไว้

ที่ประชุมคณะกรรมการมีมติอนุมัติให้ TPAC Packaging India II Private Limited ซึ่งเป็นบริษัทย่อยของ TPAC Packaging India Private Limited เข้าซื้อธุรกิจของ M/s Skypet Polymers ซึ่งเป็นห้างหุ้นส่วนที่จดทะเบียนจัดตั้งในประเทศอินเดีย โดยบริษัทถือหุ้นสัดส่วนร้อยละ 80 และผู้ถือหุ้นเดิมยังคงถือหุ้นในสัดส่วนร้อยละ 20 หลังจากธุรกรรมครั้งนี้สำเร็จจะทำให้ TPAC สามารถขยายฐานการผลิตในระดับภูมิภาคให้ครอบคลุมพื้นที่ทางตอนใต้ของอินเดีย โดยรวมอยู่ในกลุ่มบรรจุภัณฑ์เครื่องดื่ม

### 3) โครงการก้าวสู่ดิจิทัล และระบบอัตโนมัติ :

บริษัทมีแผนที่จะนำระบบ CRM มาใช้เพื่อเชื่อมโยงกับลูกค้าของบริษัทในทุกภูมิภาค ระบบ CRM ได้เสร็จเรียบร้อยแล้วและจะถูกนำมาใช้โดยพร้อมเพรียงกันทุกประเทศ ไม่ว่าจะเป็น ประเทศไทย ประเทศอินเดีย ประเทศสหรัฐอเมริกา ฮ่องกง และประเทศมาเลเซีย ภายในไตรมาสที่ 3 ของปีปัจจุบัน เราคาดหวังว่าระบบที่เราออกแบบมานั้นจะสอดคล้องไปกับการทำงานและวัฒนธรรมองค์กรเราอย่างแน่นอน

### 4) ความยั่งยืน

บริษัทได้ตระหนักว่า การคำนึงถึงความยั่งยืน นับเป็นโอกาสที่ดี โดยมุ่งเน้นการใช้เม็ดพลาสติกที่สามารถรีไซเคิลได้ เรามีโครงการที่กำลังดำเนินอยู่และอยู่ระหว่างการพัฒนาจำนวนมาก เช่น การผลิตโดยใช้เม็ดพลาสติกที่สามารถรีไซเคิลได้ การลดน้ำหนักของผลิตภัณฑ์ที่มีอยู่ การเปลี่ยนจากเม็ดพลาสติกที่ไม่สามารถรีไซเคิลได้เป็นเม็ดพลาสติกที่รีไซเคิลได้ และโครงการที่เกี่ยวข้องกับการใช้ถ้วยหรือภาชนะที่นำกลับมาใช้ใหม่ได้

## ผลประกอบการ

## A) งบการเงินรวม

(หน่วย ล้านบาท)

	ไตรมาส 1/2565	ไตรมาส 4/2564	%Δ	ไตรมาส 1/2565	ไตรมาส 1/2564	%Δ	2564	2563	%Δ
รายได้จากการขาย	1,620	1,570	3%	1,620	1,089	49%	5,194	3,982.8	30%
ต้นทุนขาย	1,349	1,301	4%	1,349	815	65%	4,190	3,025.3	38%
<b>กำไรขั้นต้น</b>	<b>271</b>	<b>269</b>	<b>1%</b>	<b>271</b>	<b>274</b>	<b>-1%</b>	<b>1,004</b>	<b>957.4</b>	<b>5%</b>
อัตราร้อยละ กำไรขั้นต้น	16.7%	17.1%	0%	16.7%	25.1%	-8%	19.3%	24.0%	-5%
ค่าใช้จ่ายในการขาย และบริหาร	151	143	6%	151	120	26%	535	472.8	13%
รายได้อื่น	28	20	35%	28	15	88%	55	56.9	-3%
<b>กำไรก่อนหักต้นทุนทางการเงิน ภาษี และค่าเสื่อมราคา</b>	<b>260</b>	<b>290</b>	<b>-10%</b>	<b>260</b>	<b>252</b>	<b>3%</b>	<b>952</b>	<b>862</b>	<b>10%</b>
อัตราร้อยละ กำไรก่อนหักต้นทุนทางการเงิน ภาษี และค่าเสื่อมราคา	15.8%	18.3%	-2%	15.8%	22.8%	-7%	18.1%	21.4%	-3.2%
<b>กำไรก่อนหักต้นทุนทางการเงิน ภาษี และค่าเสื่อมราคาจากการดำเนินงานปกติ</b>	<b>263</b>	<b>295</b>	<b>-11%</b>	<b>263</b>	<b>252</b>	<b>5%</b>	<b>977</b>	<b>864</b>	<b>13%</b>
อัตราร้อยละ กำไรก่อนหักต้นทุนทางการเงิน ภาษี และค่าเสื่อมราคาจากการดำเนินงานปกติ	16.0%	18.5%	-3%	16.0%	22.8%	-7%	18.6%	21.4%	-2.8%
ค่าเสื่อมราคา และค่าตัดจำหน่าย	113	144	-22%	113	83	35%	428	321	33%
<b>กำไรก่อนหักต้นทุนทางการเงิน และภาษี</b>	<b>147</b>	<b>146</b>	<b>1%</b>	<b>147</b>	<b>168</b>	<b>-13%</b>	<b>524</b>	<b>541</b>	<b>-3%</b>
กำไรก่อนหักต้นทุนทางการเงิน และภาษีจากการดำเนินงานปกติ	151	151	0%	151	168	-11%	549	543	1%
อัตราร้อยละ กำไรจากการดำเนินงานปกติก่อนหักต้นทุนทางการเงิน และภาษี	9.1%	9.5%	0%	9.1%	15.3%	-6.1%	10.4%	13.4%	-3.0%
ค่าใช้จ่ายทางการเงิน	34	44	-23%	34	26	30%	137	105	30%
<b>กำไรก่อนภาษี</b>	<b>113</b>	<b>102</b>	<b>11%</b>	<b>113</b>	<b>142</b>	<b>-20%</b>	<b>387</b>	<b>436</b>	<b>-11%</b>
กำไรก่อนภาษีจากการดำเนินงานปกติ	117	107	10%	117	142	-18%	411	437	-6%
อัตราร้อยละ กำไรก่อนภาษีจากการดำเนินงานปกติ	7.1%	6.7%	0%	7.1%	12.9%	-5.8%	7.8%	10.8%	-3.0%
ภาษีเงินได้นิติบุคคล	17	23	-25%	17	158	-89%	212	83	155%
<b>กำไรสุทธิ</b>	<b>96</b>	<b>79</b>	<b>21%</b>	<b>96</b>	<b>(16)</b>	<b>-703%</b>	<b>175</b>	<b>353</b>	<b>-50%</b>
อัตราร้อยละ กำไรสุทธิ	5.8%	5.0%	1%	5.8%	-1.4%	7%	3.3%	8.7%	-5.4%
<b>กำไรสุทธิจากการดำเนินงานปกติ</b>	<b>99</b>	<b>82</b>	<b>20%</b>	<b>99</b>	<b>117</b>	<b>-16%</b>	<b>329</b>	<b>354</b>	<b>-7%</b>
อัตราร้อยละ กำไรสุทธิจากการดำเนินงานปกติ	6.0%	5.2%	1%	6.0%	10.6%	-5%	6.3%	8.8%	-2.5%
กำไรส่วนที่เป็นของผู้ถือหุ้นของบริษัทฯ	89	72	24%	89	(20)	-542%	153	322	-53%
อัตราร้อยละ กำไรส่วนที่เป็นของผู้ถือหุ้นของบริษัทฯ	5.4%	4.5%	1%	5.4%	-1.8%	7%	2.9%	8.0%	-5.1%
กำไรส่วนที่เป็นของผู้ถือหุ้นของบริษัทฯ จากการดำเนินงานปกติ	91	75	22%	91	113	-19%	307	323	-5%
อัตราร้อยละ กำไรส่วนที่เป็นของผู้ถือหุ้นของบริษัทฯ จากการดำเนินงานปกติ	5.5%	4.7%	1%	5.5%	10.2%	-5%	5.8%	8.0%	-2.2%

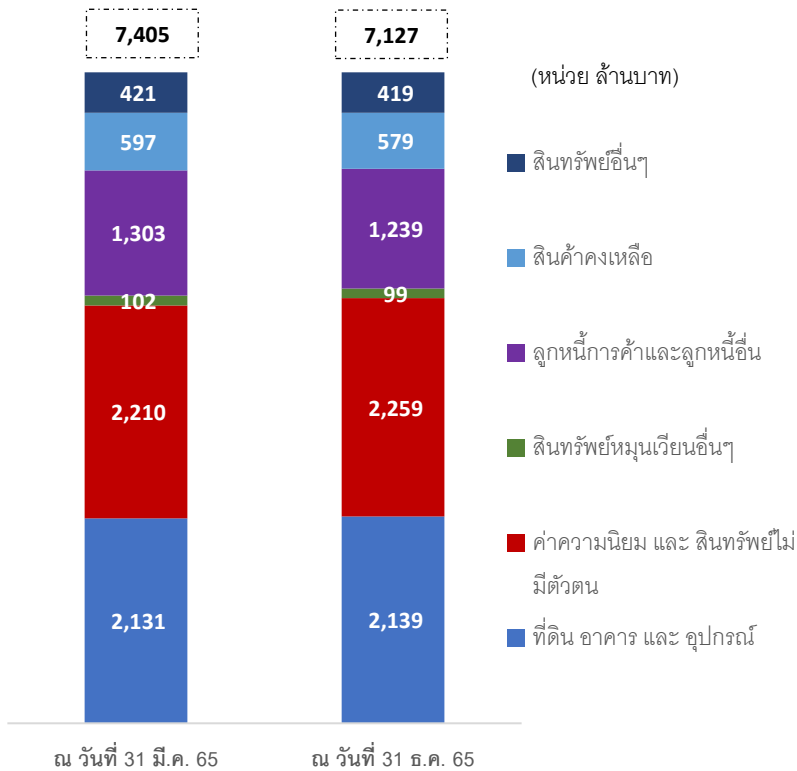
  

รายได้/(ค่าใช้จ่าย)ที่เกิดขึ้นนอกเหนือจากการดำเนินงานปกติ (ล้านบาท)	ไตรมาส 1/2565	ไตรมาส 4/2564	ไตรมาส 1/2565	ไตรมาส 1/2564	สิ้นสุด 31 ธ.ค. 64	สิ้นสุด 31 ธ.ค. 63
ค่าใช้จ่ายที่เกิดขึ้นเพียงครั้งเดียว ส่วนงานในต่างประเทศ	(3)	(3)	(3)	-	(6)	-
ค่าใช้จ่ายที่เกิดขึ้นเพียงครั้งเดียว ส่วนงานในประเทศไทย	(1)	(2)	(1)	(1)	(18)	(1)
ปรับปรุงรายการค่าใช้จ่ายภาษีเงินได้รอการตัดบัญชี	-	-	-	(133)	(133)	-
<b>ผลรวม</b>	<b>(3)</b>	<b>(4)</b>	<b>(3)</b>	<b>(134)</b>	<b>(158)</b>	<b>(1)</b>

- ยอดขายในไตรมาสที่ 1 ปี 2565 เพิ่มขึ้น 18.6% เมื่อเทียบกับช่วงเวลาเดียวกันกับปีที่ผ่านมา และเพิ่มขึ้น 3.3% เมื่อเทียบกับไตรมาสก่อนหน้า เนื่องจากความต้องการของลูกค้าที่กลับมาเพิ่มขึ้น
- กำไรก่อนหักต้นทุนทางการเงิน ภาษี และค่าเสื่อมราคา จากการดำเนินงานปกติ (Core EBITDA) เพิ่มขึ้น 5% เมื่อเทียบกับช่วงเวลาเดียวกันกับปีที่ผ่านมา และลดลง 11% เมื่อเทียบกับไตรมาสก่อนหน้า
- ค่าเสื่อมราคาและค่าตัดจำหน่ายลดลง 22% เมื่อเทียบกับไตรมาสก่อนหน้า เนื่องจากในไตรมาสที่ 4 ปี 2564 มีการบันทึกผลกระทบที่เกิดขึ้นเพียงครั้งเดียวจากการซื้อกิจการ Combi-pack ในประเทศมาเลเซีย
- ต้นทุนทางการเงินลดลง 23% เมื่อเทียบกับไตรมาสก่อน ในไตรมาส 4 ปี 2564 มีต้นทุนทางการเงินสูงขึ้น เนื่องจากค่าใช้จ่ายจำนวน 7.8 ล้านบาท ซึ่งเกี่ยวข้องกับการชำระคืนหุ้นกู้ก่อนครบกำหนดในอินเดีย

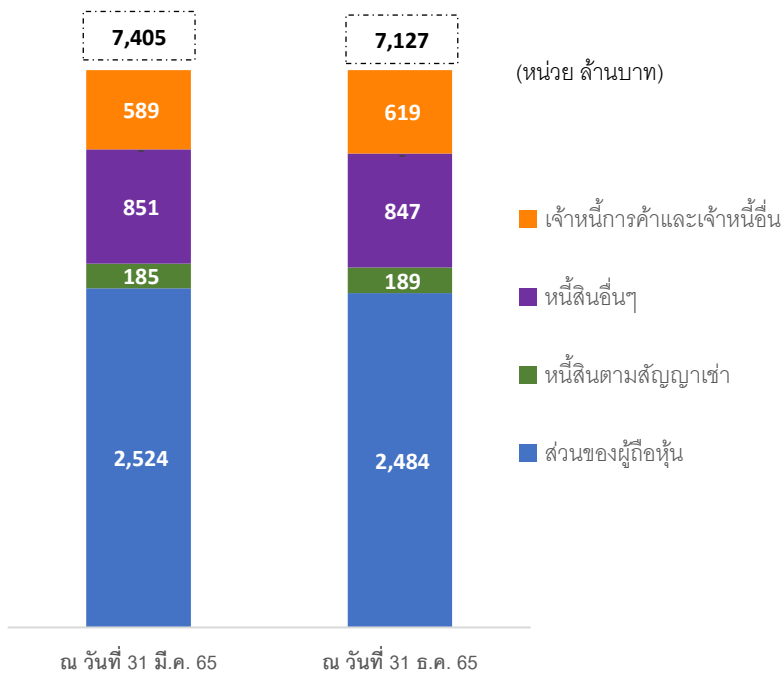
B) งบแสดงฐานะการเงินรวม

**สินทรัพย์**



- สินทรัพย์ของบริษัท มีประมาณ 7,405 ล้านบาท ณ วันที่ 31 มีนาคม 2565
- สินทรัพย์มีตัวตนและสินทรัพย์ไม่มีตัวตน ณ วันที่ 31 มีนาคม 2565 คิดเป็น 59% ของสินทรัพย์ทั้งหมดของบริษัท
- การเพิ่มขึ้นของสินทรัพย์ ณ วันที่ 31 มีนาคม 2565 มาจากการเพิ่มขึ้นของเงินสดและรายการเทียบเท่าเงินสด

**หนี้สิน และ ส่วนของเจ้าของ**



- การเพิ่มขึ้นของหนี้สินรวม เนื่องจากจากการเพิ่มขึ้นของเงินกู้ประมาณ 270 ล้านบาท
- อัตราส่วนหนี้สินสุทธิต่อส่วนของผู้ถือหุ้น เท่ากับ 1.11 เท่า ณ วันที่ 31 มีนาคม 2565

C) งบกระแสเงินสดรวม

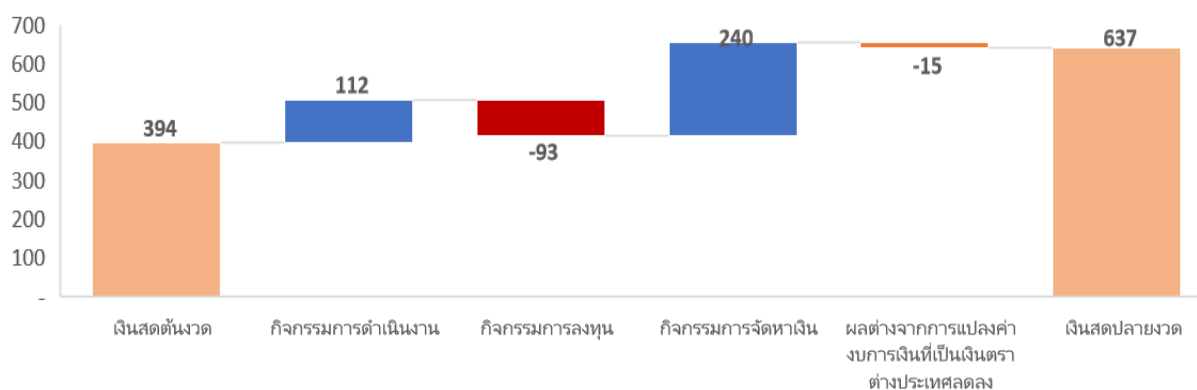
(หน่วย ล้านบาท)

งบกระแสเงินสดรวม (ล้านบาท)	สำหรับงวด 3 เดือน สิ้นสุด 31 มี.ค. 2565	สำหรับงวด 3 เดือน สิ้นสุด 31 ธ.ค. 2565
เงินสดสุทธิจากกิจกรรมดำเนินงาน	112	536
เงินสดสุทธิใช้ไปในกิจกรรมลงทุน	-93	-52
เงินสดสุทธิจากกิจกรรมจัดหาเงิน	240	-375
ผลต่างจากกิจกรรมแปลงค่าเงินที่เป็นเงินตราต่างประเทศ	-15	-8
<b>เงินสดและรายการเทียบเท่าเงินสด เปลี่ยนแปลง</b>	<b>244</b>	<b>102</b>
เงินสดและรายการเทียบเท่าเงินสด ต้นงวด	394	292
เงินสดและรายการเทียบเท่าเงินสด คงเหลือปลายงวด	637	394

งบกระแสเงินสดรวม สำหรับ 3 เดือน สิ้นสุดวันที่ 31 มีนาคม 2565:

(หน่วย ล้านบาท)

งบกระแสเงินสดรวม สำหรับงวด 3 เดือน สิ้นสุดวันที่ 31 มีนาคม 2565



- บริษัท มีกระแสเงินสดจากการดำเนินงานเพิ่มขึ้น 112 ล้านบาท ในไตรมาสที่ 1 ปี 2565
- กระแสเงินสดจากกิจกรรมการลงทุนหลักของปี 2565 ประกอบไปด้วย การลงทุนในสินทรัพย์ถาวร
- กระแสเงินสดจากกิจกรรมจัดหาเงินหลักของปี 2565 คือ การกู้ยืมเงินเพิ่มขึ้น การชำระคืนเงินกู้ยืม และต้นทุนทางการเงิน

### หลักการขอยกเว้นความรับผิด :

คำ และข้อความบางส่วนในประกาศฉบับนี้เกี่ยวกับ บริษัท พลาสติก และหีบห่อไทย จำกัด ") (มหาชน)บริษัท ("และแนวโน้มของ บริษัท และข้อความอื่นที่เกี่ยวข้องกับ การคาดการณ์สถานะทางการเงินของบริษัท กลยุทธ์ทางธุรกิจ การพัฒนาในส่วนของ การดำเนินงานของบริษัทในอนาคต และเศรษฐกิจทั่วไปในตลาดอินเดีย และทั่วโลกถือเป็นการแถลงการณ์เชิงคาดการณ์ล่วงหน้า

ข้อความดังกล่าวเกี่ยวข้องกับความเสี่ยง ความไม่แน่นอน และปัจจัยอื่น ๆ ทั้งที่ทราบและไม่ทราบ ซึ่งอาจส่งผลต่อผลลัพธ์ที่แท้จริง ผล การดำเนินงาน หรือความสำเร็จของบริษัท หรืออุตสาหกรรม ที่จะทำให้เกิดแตกต่างไปจากที่แสดงหรือบอกเป็นนัยอย่างมีนัยสำคัญ โดย ข้อความคาดการณ์ล่วงหน้าดังกล่าว

แถลงการณ์ที่เป็นการคาดการณ์ล่วงหน้าดังกล่าว ตั้งอยู่บนสมมติฐานหลายประการเกี่ยวกับปัจจุบันของบริษัท และกลยุทธ์ทางธุรกิจ ในอนาคต และสภาพแวดล้อมที่บริษัทจะดำเนินการในอนาคต

ปัจจัยสำคัญที่อาจทำให้ผลลัพธ์ ผลงาน หรือความสำเร็จที่แท้จริงแตกต่างไปอย่างมากจากแถลงการณ์ที่เป็นการคาดการณ์ล่วงหน้า ดังกล่าวรวมถึงการเปลี่ยนแปลงนโยบายหรือข้อบังคับของรัฐบาลของอินเดีย และโดยเฉพาะอย่างยิ่ง การเปลี่ยนแปลงที่เกี่ยวข้องกับ การบริหารอุตสาหกรรมของบริษัท และการเปลี่ยนแปลงในเงื่อนไขทางเศรษฐกิจ ธุรกิจ และสินเชื่อทั่วไปในอินเดีย

ข้อมูลที่มีอยู่ใน MD&A เป็นข้อมูลล่าสุด ณ วันที่ของข้อมูลเท่านั้นและไม่ได้ถูกตรวจสอบอย่างอิสระ ไม่มีการเป็นตัวแทนหรือการ รับประกันโดยชัดแจ้งหรือโดยนัย และไม่ควรวางใจในความถูกต้อง เป็นธรรม หรือครบถ้วนของข้อมูลที่น่าเสนอหรือมีอยู่ใน MD&A ฉบับนี้ ไม่มีบริษัท หรือบริษัทในเครือ ที่ปรึกษา หรือตัวแทนของบริษัทยอมรับความรับผิดใด ๆ ต่อการสูญเสียใด ๆ

ไม่ว่าจะเกิดขึ้นจากข้อมูลใด ๆ ที่นำเสนอหรือมีอยู่ใน MD&A นี้ โปรดทราบว่าที่ผ่านมาผลการดำเนินงานของบริษัทไม่ และไม่ควรถือ เป็นตัวบ่งชี้ถึงผลลัพธ์ในอนาคต นอกจากนี้ห้ามมิให้ผู้ใดให้ข้อมูลหรือให้การรับรองใด ๆ ที่ไม่ใช่อยู่ในหรือไม่สอดคล้องกับ MD&A นี้ ข้อมูลที่ไม่เกี่ยวข้องหรือไม่สอดคล้องกันดังกล่าว หรือการเป็นตัวแทนในการหาให้ หรือทำให้ ก็ไม่ควรเชื่อถือว่าได้รับอนุญาตจาก หรือ โฉนดของ บริษัท .

บริษัทอาจเปลี่ยนแปลง แก้ไข หรือเปลี่ยนแปลงในลักษณะใด ๆ ของเนื้อหาของ MD&A นี้ โดยไม่ต้องมีภาวะผูกพันที่จะต้องแจ้งให้ บุคคลใดทราบถึงการแก้ไขหรือเปลี่ยนแปลงดังกล่าว



## ภาคผนวก

## งบแสดงฐานะการเงินรวม

(หน่วย ล้านบาท)

	สิ้นสุดวันที่ 31 มี.ค. 2565	สิ้นสุดวันที่ 31 ธ.ค. 2564	%Δ
เงินสดและรายการเทียบเท่าเงินสด	637.4	393.8	62%
เงินลงทุนชั่วคราว	2.4	-	0%
ลูกหนี้การค้าและลูกหนี้อื่น	1,303.4	1,238.7	5%
สินค้าคงเหลือ	597.1	579.2	3%
เงินลงทุนชั่วคราว	-	2.4	-100%
เงินจ่ายล่วงหน้าค่าวัตถุดิบ	5.6	14.3	-61%
สินทรัพย์หมุนเวียนอื่น	96.8	82.5	17%
<b>รวมสินทรัพย์หมุนเวียน</b>	<b>2,642.8</b>	<b>2,310.9</b>	<b>14%</b>
เงินฝากธนาคารที่มีภาระค่าประกัน	17.6	17.9	-2%
เงินลงทุนระยะยาวอื่น	0.4	0.4	-6%
ที่ดิน อาคาร และอุปกรณ์	2,131.3	2,138.7	0%
สินทรัพย์สิทธิการใช้	186.1	190.6	-2%
ต้นทุนซื้อธุรกิจที่สูงกว่าประมาณการส่วนได้เสีย ในมูลค่าสินทรัพย์สุทธิจากการซื้อกิจการย่อย	-	-	n/a
ค่าความนิยม	1,616.6	1,639.7	-1%
สินทรัพย์ไม่มีตัวตน	593.4	619.0	-4%
สินทรัพย์ภาษีเงินได้รอการตัดบัญชี	10.9	10.3	6%
ภาษีเงินได้หัก ณ ที่จ่าย	70.4	70.4	0%
เงินจ่ายล่วงหน้าค่าแม่พิมพ์	72.6	63.8	14%
สัญญาที่เกิดจากสิทธิในการซื้อหุ้นที่ผู้มีส่วนได้เสียที่ ไม่มีอำนาจควบคุมของบริษัทย่อยออกให้แก่บริษัท	6.4	6.4	0%
สินทรัพย์ไม่หมุนเวียนอื่น	56.8	58.9	-4%
<b>รวมสินทรัพย์ไม่หมุนเวียน</b>	<b>4,762.3</b>	<b>4,816.0</b>	<b>-1%</b>
<b>รวมสินทรัพย์</b>	<b>7,405.1</b>	<b>7,126.9</b>	<b>4%</b>
เงินกู้ยืมระยะสั้นจากธนาคาร	902.6	751.1	20%
เจ้าหนี้การค้า และเจ้าหนี้อื่น	588.6	619.0	-5%
ส่วนของหุ้นกู้ระยะยาวที่ถึงกำหนดชำระภายในหนึ่งปี	-	-	n/a
ส่วนของหนี้สินตามสัญญาเช่าที่ถึงกำหนดชำระภายในหนึ่งปี	12.3	13.8	-11%
ส่วนของเงินกู้ยืมระยะยาวจากธนาคารที่ถึงกำหนดชำระภายในหนึ่งปี	285.3	256.6	11%
ภาษีเงินได้ค้างจ่าย	35.2	23.6	49%
หนี้สินหมุนเวียนอื่น	97.3	98.2	-1%
<b>รวมหนี้สินหมุนเวียน</b>	<b>1,921.4</b>	<b>1,762.3</b>	<b>9%</b>
เงินกู้ยืมระยะยาวจากหุ้นกู้ - สุทธิจากส่วนที่ถึงกำหนดชำระภายในหนึ่งปี	-	-	n/a
หนี้สินตามสัญญาเช่า - สุทธิจากส่วนที่ถึงกำหนดชำระภายในหนึ่งปี	172.6	175.1	-1%
เงินกู้ยืมระยะยาวจากธนาคาร - สุทธิจากส่วนที่ถึงกำหนดชำระภายในหนึ่งปี	2,068.2	1,980.3	4%
หนี้สินที่เกิดจากสิทธิที่ออกให้แก่ผู้มีส่วนได้เสียที่ไม่มีอำนาจควบคุม ของบริษัทย่อยในการขายหุ้นในบริษัท	288.7	289.5	0%
หนี้สินภาษีเงินได้รอการตัดบัญชี	347.3	356.3	-3%
สำรองผลประโยชน์ระยะยาวของพนักงาน	82.4	79.6	4%
หนี้สินระยะยาวอื่น	-	-	0%
<b>รวมหนี้สินไม่หมุนเวียน</b>	<b>2,959.3</b>	<b>2,880.8</b>	<b>3%</b>
<b>รวมหนี้สิน</b>	<b>4,880.7</b>	<b>4,643.1</b>	<b>5%</b>
หุ้นสามัญ	326.6	326.6	0%
หุ้นที่ออกและชำระแล้ว	326.6	326.5	0%
ส่วนเกินมูลค่าหุ้น	1,027.0	1,027.0	0%
จัดสรรแล้ว - สำรองตามกฎหมาย	32.7	32.7	0%
กำไรสะสม	770.4	681.0	13%
องค์ประกอบอื่นของส่วนของผู้ถือหุ้น	(7.1)	46.2	-115%
ส่วนเกินทุนจากการเปลี่ยนแปลงสัดส่วนการถือหุ้นในบริษัทย่อย	20.0	20.0	0%
ส่วนของผู้ถือหุ้นของบริษัทฯ	2,169.5	2,133.4	2%
ส่วนของผู้มีส่วนได้เสียที่ไม่มีอำนาจควบคุมของบริษัทย่อย	354.8	350.4	1%
<b>รวมส่วนของผู้ถือหุ้น</b>	<b>2,524.4</b>	<b>2,483.8</b>	<b>2%</b>
<b>รวมหนี้สิน และส่วนของผู้ถือหุ้น</b>	<b>7,405.1</b>	<b>7,126.9</b>	<b>4%</b>
<b>สัดส่วนของหนี้สินสุทธิต่อทุน (เท่า)</b>	<b>1.11</b>	<b>1.12</b>	

## งบกระแสเงินสดรวม

(หน่วย ล้านบาท)

	สำหรับงวด 3 เดือน สิ้นสุดวันที่ 31 มี.ค. 2565	สำหรับงวด 3 เดือน สิ้นสุดวันที่ 31 ธ.ค. 2564
<b>กระแสเงินสดจากการดำเนินงาน</b>		
กำไรก่อนภาษี	113	102
ปรับปรุง : ค่าเสื่อมราคา และค่าตัดจำหน่าย	113	144
ปรับปรุง : รายการปรับปรุงอื่น ๆ	38	(228)
กำไรจากกิจกรรมดำเนินงาน ก่อนการเปลี่ยนแปลงในสินทรัพย์ และหนี้สินดำเนินงาน	264	303
สินทรัพย์ และหนี้สินดำเนินงานเปลี่ยนแปลงสุทธิ	(146)	227
เงินสดจากกิจกรรมดำเนินงาน	118	530
รับคืนภาษีเงินได้นิติบุคคล	-	23
ชำระภาษีเงินได้นิติบุคคล	(6)	(17)
<b>เงินสดสุทธิจากกิจกรรมดำเนินงาน</b>	<b>112</b>	<b>536</b>
<b>กระแสเงินสดจากกิจกรรมการลงทุน</b>		
ซื้อสินทรัพย์ถาวร	(97)	(62)
ซื้อสินทรัพย์ไม่มีตัวตน	(1)	(0)
เงินรับจากการขายเครื่องจักรและอุปกรณ์	4	1
อื่นๆ	1	10
<b>เงินสดสุทธิใช้ไปในกิจกรรมลงทุน</b>	<b>(93)</b>	<b>(52)</b>
<b>กระแสเงินสดจากกิจกรรมการจัดหาเงิน</b>		
เงินกู้ยืมระยะสั้นจากธนาคารเพิ่มขึ้น (ลดลง)	152	(192)
เงินฝากธนาคารที่ภาระค่าประกันเพิ่มขึ้น	-	5
เงินกู้ยืมระยะยาวจากธนาคารเพิ่มขึ้น (ลดลง)	189	435
เงินฝากธนาคารที่ภาระค่าประกันเพิ่มขึ้น	(64)	(117)
จ่ายเงินหุ้นกู้	-	(440)
เงินสดจ่ายค้างงวดหนี้สินตามสัญญาเช่า	(7)	(13)
เงินสดจ่ายค่าธรรมเนียมทางการเงิน	-	(2)
ค่าใช้จ่ายทางการเงิน	(30)	(45)
จ่ายเงินปันผล	-	(7)
<b>เงินสดสุทธิจากกิจกรรมจัดหาเงิน</b>	<b>240</b>	<b>(375)</b>
ผลต่างจากการแปลงค่าบการเงินที่เป็นเงินตราต่างประเทศลดลง	(15)	(8)
<b>เงินสด และเทียบเท่าเงินสด เปลี่ยนแปลง</b>	<b>244</b>	<b>102</b>
<b>เงินสด และเทียบเท่าเงินสด ต้นงวด</b>	<b>394</b>	<b>292</b>
<b>เงินสด และเทียบเท่าเงินสด คงเหลือปลายงวด</b>	<b>637</b>	<b>394</b>