

ที่ STIAC 02/2565

13 พฤษภาคม พ.ศ. 2565

เรื่อง คำอธิบายและวิเคราะห์ผลการดำเนินงานของฝ่ายจัดการสำหรับงวดสามเดือนสิ้นสุดวันที่ 31 มีนาคม พ.ศ. 2565

เรียน กรรมการและผู้จัดการ ตลาดหลักทรัพย์แห่งประเทศไทย

บริษัท สโตนเฮ็นจ์ อินเตอร์ จำกัด (มหาชน) (“บริษัทฯ” หรือ “STI”) ขอนำเสนอคำอธิบายและวิเคราะห์ผลการดำเนินงานของฝ่ายจัดการ สำหรับงวดสามเดือนสิ้นสุดวันที่ 31 มีนาคม พ.ศ. 2565 ของกลุ่มบริษัท สโตนเฮ็นจ์ อินเตอร์ จำกัด (มหาชน) (“กลุ่มบริษัทฯ” หรือ “กลุ่ม STI”) มาดังนี้

### เหตุการณ์สำคัญที่มีผลต่องบการเงินของกลุ่ม STI

#### ผลกระทบจากสถานการณ์การแพร่ระบาดของเชื้อโควิด

การแพร่ระบาดของเชื้อโควิด ระลอก 3 ตั้งแต่เดือนเมษายน 2564 เป็นต้นมา ได้ส่งผลกระทบต่อให้เกิดการแพร่ระบาดของเชื้อโควิดในวงกว้างและมีความรุนแรงมากขึ้นโดยเฉพาะอย่างยิ่งในอุตสาหกรรมก่อสร้าง โดยทางภาครัฐได้กำหนดมาตรการควบคุมการแพร่ระบาดออกมาเป็นระยะซึ่งรวมถึงการงดการจัดกิจกรรมที่มีการรวมตัวกัน การควบคุมการเดินทางข้ามจังหวัด การปิดแคมป์คนงานก่อสร้าง สถานที่ก่อสร้างรวมทั้งหยุดงานก่อสร้างในบางพื้นที่ ซึ่งมาตรการดังกล่าวส่งผลให้เกิดข้อจำกัดต่อการให้บริการของกลุ่มบริษัทฯในบางโครงการ ทั้งนี้กลุ่มบริษัทฯได้พิจารณามาตรการรองรับถึงผลกระทบที่เกิดขึ้นทั้งในด้านการเงินและด้านสวัสดิภาพของพนักงาน โดยทางด้านการเงินกลุ่มบริษัทฯได้ประเมินและรับรู้ผลกระทบด้านรายได้จากการให้บริการตามความคืบหน้าของสถานการณ์และได้รับลดต้นทุนและค่าใช้จ่ายที่ไม่จำเป็นนับตั้งแต่ได้รับผลกระทบ อย่างไรก็ตามกลุ่มบริษัทฯได้บริจาคเงินช่วยเหลือและสนับสนุนอุปกรณ์ทางการแพทย์ให้กับโรงพยาบาลหลายแห่งเพื่อสนับสนุนงานด้านสาธารณสุขของประเทศอย่างต่อเนื่อง ในขณะที่ด้านสวัสดิภาพของพนักงาน กลุ่มบริษัทฯได้กำหนดมาตรการการทำงานที่จำเป็นสอดคล้องกับประกาศของกระทรวงสาธารณสุข จัดหาวัสดุอุปกรณ์ป้องกันการติดเชื้อต่างๆให้กับพนักงานทุกคน รวมถึงการเร่งจัดหาวัคซีนโควิดให้กับพนักงานให้ได้เร็วที่สุด

ในไตรมาสที่ 1/2565 สถานการณ์การแพร่ระบาดของเชื้อโควิดได้เข้าสู่ระลอก 5 ซึ่งเป็นการแพร่ระบาดอย่างรวดเร็วของเชื้อโควิด-19 กลายพันธุ์สายพันธุ์โอมิครอน มีผลทำให้ทางภาครัฐยังคงกำหนดมาตรการควบคุมการแพร่ระบาดตามจำเป็นต่อไปซึ่งกลุ่มบริษัทฯได้กำหนดมาตรการรองรับที่จำเป็นอย่างต่อเนื่อง โดยสัดส่วนการได้รับวัคซีนโควิดของพนักงานในกลุ่มบริษัทฯมีมากกว่าร้อยละ 99 ในปัจจุบัน เหลือเพียงพนักงานบางท่านที่มีโรคประจำตัว

**งบกำไรขาดทุนเบ็ดเสร็จ**

สำหรับงวดสามเดือนสิ้นสุดวันที่ 31 มีนาคม พ.ศ. 2565

งบการเงินรวม (หน่วย : ล้านบาท)	ไตรมาส 1/2565	% ต่อ รายได้จาก การ ให้บริการ	ไตรมาส 1/2564	% ต่อ รายได้จาก การ ให้บริการ	2565 vs 2564	%
รายได้จากการให้บริการ	415.6	100.0%	456.2	100.0%	(40.6)	(8.9%)
ต้นทุนการให้บริการ	(287.3)	(69.1%)	(319.6)	(70.1%)	(32.3)	(10.1%)
กำไรขั้นต้น	128.3	30.9%	136.6	29.9%	(8.3)	(6.1%)
รายได้อื่น	0.7	0.2%	1.2	0.3%	(0.5)	(41.7%)
ค่าใช้จ่ายในการบริหาร	(79.5)	(19.1%)	(71.7)	(15.7%)	7.8	10.9%
ค่าใช้จ่ายทางการเงิน	(3.4)	(0.8%)	(3.1)	(0.7%)	0.3	9.7%
กำไรก่อนค่าใช้จ่ายภาษีเงินได้	46.1	11.1%	63.0	13.8%	(16.9)	(26.8%)
ค่าใช้จ่ายภาษีเงินได้	(9.9)	(2.4%)	(12.8)	(2.8%)	(2.9)	(22.7%)
กำไรสำหรับงวด	36.2	8.7%	50.2	11.0%	(14.0)	(27.9%)
กำไรส่วนที่เป็นของผู้ถือหุ้นของ บริษัทฯ	30.1	7.2%	40.2	8.8%	(10.1)	(25.1%)

**รายได้จากการให้บริการ**

งบการเงินรวม (หน่วย : ล้านบาท)	ไตรมาส 1/2565	% ต่อ รายได้จาก การ ให้บริการ	ไตรมาส 1/2564	% ต่อ รายได้จาก การ ให้บริการ	2565 vs 2564	%
รายได้จากธุรกิจบริหารและควบคุมงาน ก่อสร้าง	332.9	80.1%	379.3	83.1%	(46.4)	(12.2%)
รายได้จากธุรกิจออกแบบสถาปัตยกรรม และวิศวกรรมและธุรกิจอื่น	82.7	19.9%	76.9	16.9%	5.8	7.5%
รวมรายได้จากการให้บริการ	415.6	100.0%	456.2	100.0%	(40.6)	(8.9%)

ในไตรมาส 1/2565 กลุ่ม STI มีรายได้จากการให้บริการจำนวน 415.6 ล้านบาท ซึ่งลดลงจำนวน 40.6 ล้านบาท หรือคิดเป็นการลดลงร้อยละ 8.9 เมื่อเทียบกับงวดเดียวกันของปี 2564 ซึ่งเป็นผลจาก

1. รายได้จากธุรกิจบริหารและควบคุมงานก่อสร้างมีจำนวนลดลง 46.4 ล้านบาท หรือลดลงร้อยละ 12.2 เนื่องจาก การพัฒนาโครงการบางส่วนมีการชะลอตัวเนื่องจากผลกระทบจากสถานการณ์การแพร่ระบาดของเชื้อโควิด อย่างไรก็ดีตาม กลุ่ม STI คาดการณ์ว่างานโครงการที่มีการชะลอตัวจะเริ่มทยอยกลับมาพัฒนาต่อไปในปี 2565 ภายหลังจากการแพร่ระบาดของเชื้อโควิดคลี่คลายลง



2. รายได้จากธุรกิจออกแบบสถาปัตยกรรมและวิศวกรรมและธุรกิจอื่นมีจำนวนเพิ่มขึ้น 5.8 ล้านบาท หรือเพิ่มขึ้นร้อยละ 7.5 โดยมีสาเหตุหลักเนื่องมาจากการส่วนนี้สามารถดำเนินการเพื่อส่งมอบได้มากขึ้นโดยเฉพาะงานในส่วนของบริษัทย่อย AEC ในงวดนี้

### ต้นทุนการให้บริการ และกำไรขั้นต้น

ในไตรมาส 1/2565 กลุ่ม STI มีต้นทุนการให้บริการจำนวน 287.3 ล้านบาท ซึ่งลดลงจำนวน 32.3 ล้านบาท หรือคิดเป็นการลดลงร้อยละ 10.1 เมื่อเทียบกับงวดเดียวกันของปี 2564 ซึ่งเป็นผลมากรายได้จากบริการที่ลดลง ทำให้กลุ่ม STI มีกำไรขั้นต้นจำนวน 128.3 ล้านบาท ลดลงจำนวน 8.3 ล้านบาท หรือคิดเป็นการลดลงร้อยละ 6.1

โดยกลุ่ม STI มีอัตรากำไรขั้นต้นร้อยละ 30.9 ซึ่งมีอัตรากำไรขั้นต้นที่เพิ่มขึ้นเล็กน้อยเมื่อเทียบกับงวดเดียวกันของปี 2564 ซึ่งเท่ากับร้อยละ 29.9

### ค่าใช้จ่ายในการบริหาร

ในไตรมาส 1/2565 กลุ่ม STI มีค่าใช้จ่ายในการบริหารจำนวน 79.5 ล้านบาท ซึ่งเพิ่มขึ้นจำนวน 7.8 ล้านบาท หรือคิดเป็นการเพิ่มขึ้นร้อยละ 10.9 เมื่อเทียบกับงวดเดียวกันของปี 2564 ซึ่งมีสาเหตุหลักจากการเพิ่มขึ้นของค่าใช้จ่ายที่เกี่ยวกับพนักงานเพื่อรองรับธุรกิจที่คาดว่าจะเพิ่มขึ้นในปี นี้ ในขณะที่บริษัทมีนโยบายการควบคุมค่าใช้จ่ายที่ไม่จำเป็นเพื่อชดเชยผลกระทบด้านลบที่เกิดจากสถานการณ์โควิดในปีที่ผ่านมา

### ค่าใช้จ่ายทางการเงิน

ในไตรมาส 1/2565 กลุ่ม STI มีค่าใช้จ่ายทางการเงินจำนวน 3.4 ล้านบาท เพิ่มขึ้น จำนวน 0.3 ล้านบาท หรือคิดเป็นการเพิ่มขึ้นร้อยละ 9.7 ซึ่งค่าใช้จ่ายทางการเงินส่วนใหญ่เป็นผลจากค่าใช้จ่ายทางการเงินสำหรับเงินกู้ระยะสั้นเพื่อการบริหารสภาพคล่องและเงินกู้ระยะยาวสำหรับเงินลงทุนในกิจการ AEC

### ค่าใช้จ่ายภาษีเงินได้

ในไตรมาส 1/2565 กลุ่ม STI มีค่าใช้จ่ายภาษีเงินได้ 9.9 ล้านบาท ลดลง 2.9 ล้านบาท หรือคิดเป็นการลดลงร้อยละ 22.7 เมื่อเทียบกับงวดเดียวกันของปี 2564 ซึ่งสัมพันธ์กับกำไรสุทธิก่อนภาษีที่ลดลงในไตรมาส 1/2565

### กำไรสำหรับงวด

ในไตรมาส 1/2565 กลุ่ม STI มีกำไรสำหรับงวดสามเดือนจำนวน 36.2 ล้านบาท ลดลงจำนวน 14.0 ล้านบาท หรือคิดเป็นการลดลงร้อยละ 27.9 เมื่อเทียบกับงวดเดียวกันของปี 2564 ซึ่งมีสาเหตุหลักจากการลดลงของกำไรขั้นต้นจำนวน 8.3 ล้านบาท โดยมีสาเหตุหลักจากผลกระทบของสถานการณ์โควิด และกลุ่ม STI มีค่าใช้จ่ายในการบริหารเพิ่มขึ้น 7.8 ล้านบาท มีผลทำให้กำไรสำหรับงวดสามเดือนลดลงในจำนวนดังกล่าวในปี นี้

โดยกลุ่ม STI มีอัตรากำไรสำหรับงวดสามเดือนต่อรายได้รวมที่ร้อยละ 8.7 ในไตรมาส 1/2565 ซึ่งลดลงเมื่อเทียบกับปีก่อนที่มีอัตรากำไรสำหรับงวดสามเดือนต่อรายได้รวมที่ร้อยละ 11.0 สาเหตุหลักจากผลกระทบของสถานการณ์โควิด

### กำไรส่วนที่เป็นของผู้ถือหุ้นของบริษัทฯ (กำไรสุทธิ)

ในไตรมาส 1/2565 กลุ่ม STI มีกำไรส่วนที่เป็นของผู้ถือหุ้นของบริษัทฯ (กำไรสุทธิ) จำนวน 30.1 ล้านบาท ลดลงจำนวน 10.1 ล้านบาท หรือคิดเป็นการลดลงร้อยละ 25.1 เมื่อเทียบกับงวดเดียวกันของปี 2564 และมีกำไรส่วนที่เป็นของผู้มีส่วนได้เสียที่

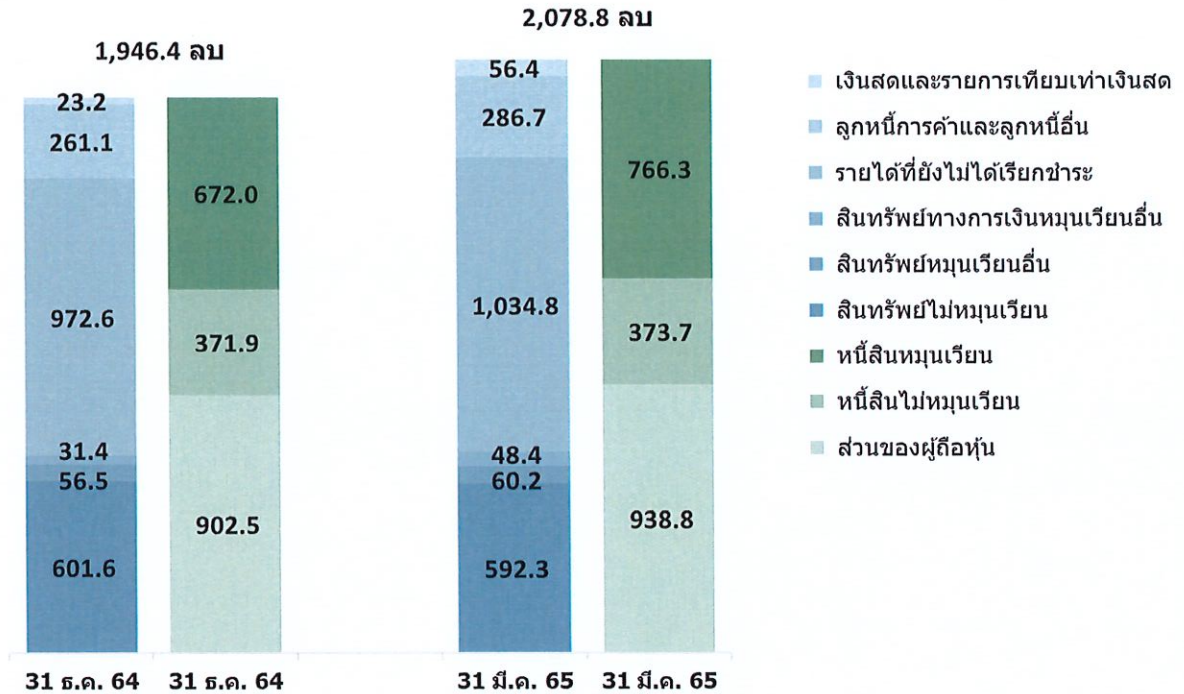
ไม่มีอำนาจควบคุมของบริษัทย่อยจำนวน 6.1 ล้านบาท ซึ่งเป็นกำไรส่วนที่เป็นของผู้มีส่วนได้เสียที่ไม่มีอำนาจควบคุมในบริษัทย่อย AEC

โดยกลุ่ม STI มีอัตรากำไรสุทธิร้อยละ 7.2 ในไตรมาส 1/2565 ซึ่งลดลงเมื่อเทียบกับอัตรากำไรสุทธิในงวดเดียวกันของปี 2564 ที่มีอัตราร้อยละ 8.8

**งบแสดงฐานะการเงิน**

ณ วันที่ 31 มีนาคม พ.ศ. 2565

(ล้านบาท)


**สินทรัพย์**

ณ วันที่ 31 มีนาคม พ.ศ. 2565 กลุ่ม STI มีสินทรัพย์รวมจำนวน 2,078.8 ล้านบาท เพิ่มขึ้น 132.4 ล้านบาทจากสินทรัพย์รวม ณ วันที่ 31 ธันวาคม พ.ศ. 2564 โดยในภาพรวมกลุ่ม STI มีสินทรัพย์รวมที่เพิ่มขึ้นจากรายได้ที่ยังไม่ได้เรียกชำระมีจำนวนเพิ่มขึ้น 62.2 ล้านบาทซึ่งส่วนใหญ่เกิดจากผลกระทบของสถานการณ์โควิดทำให้งานบางส่วนยังไม่สามารถส่งมอบเพื่อเรียกเก็บหนี้ได้ โดยเงินสดและรายการเทียบเท่าเงินสด สินทรัพย์ทางการเงินหมุนเวียนอื่น และลูกหนี้การค้าและลูกหนี้อื่นเพิ่มขึ้นจำนวน 33.2 ล้านบาท 17.0 ล้านบาทและ 25.6 ล้านบาทตามลำดับ

**หนี้สิน**

กลุ่ม STI มีหนี้สินรวมจำนวน 1,140.0 ล้านบาท เพิ่มขึ้นเล็กน้อย 96.1 ล้านบาทจากหนี้สินรวม ณ วันที่ 31 ธันวาคม พ.ศ. 2564 โดยในภาพรวมกลุ่ม STI มีหนี้สินหมุนเวียนจำนวน 766.3 ล้านบาท เพิ่มขึ้นเล็กน้อยจำนวน 94.3 ล้านบาท ส่วนใหญ่เป็นผลจากจากการเพิ่มขึ้นของเงินกู้ยืมระยะสั้นจากสถาบันการเงินเพื่อใช้เป็นทุนหมุนเวียนจำนวน 87.9 ล้านบาท และเจ้าหนี้การค้าและเจ้าหนี้อื่นเพิ่มขึ้นจำนวน 11.7 ล้านบาท อย่างไรก็ตาม รายได้ค่าบริการรับล่วงหน้าและเงินรับล่วงหน้าจากลูกค้าลดลงจำนวน 5.2 ล้านบาท ซึ่งเป็นผลมาจากการทยอยรับรู้รายได้จากการให้บริการของกลุ่ม STI ในปีปัจจุบัน และหนี้สินไม่หมุนเวียนจำนวน 373.7 ล้านบาท เพิ่มขึ้นเล็กน้อยจำนวน 1.8 ล้านบาท

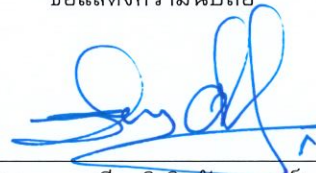
**ส่วนของผู้ถือหุ้น**

กลุ่ม STI มีส่วนของผู้ถือหุ้น 938.8 ล้านบาท เพิ่มขึ้น 36.2 ล้านบาทซึ่งเป็นผลจากกำไรสุทธิสำหรับงวดสามเดือนจำนวน 30.1 ล้านบาท และส่วนที่เป็นของผู้มีส่วนได้เสียที่ไม่มีอำนาจควบคุมในบริษัทย่อย AEC เพิ่มขึ้นจำนวน 6.1 ล้านบาท



โดยภาพรวมกลุ่มบริษัทยังคงรักษาความแข็งแกร่งทางด้านฐานะการเงินได้เป็นอย่างดีภายใต้สถานการณ์โควิด ทั้งในด้านสภาพคล่อง ภาระหนี้สินต่อทุน และยังคงรักษาอัตราผลตอบแทนต่อผู้ถือหุ้นได้ในระดับสูง โดย ณ วันที่ 31 มีนาคม พ.ศ. 2565 กลุ่ม STI มีอัตราส่วนสภาพคล่อง 1.9 เท่า อัตราส่วนหนี้สินต่อทุน 1.2 เท่า ในขณะที่มีอัตราส่วนหนี้สินที่มีภาระดอกเบี้ย (Interest Bearing Debts) ต่อทุน 0.5 เท่า ในด้านผลตอบแทนต่อผู้ถือหุ้น (ROE) กลุ่มบริษัทยังคงรักษาอัตรา ROE ได้ในระดับสูงอย่างต่อเนื่องจากปีที่ผ่านมา โดยในไตรมาส 1/2565 ทำได้ถึงร้อยละ 17.5

ขอแสดงความนับถือ



(นาย สมเกียรติ ศิววัฒนาวงศ์)

ประธานเจ้าหน้าที่บริหาร