

เลขที่ WHAUP-CFR-A-22003

13 พฤษภาคม 2565

เรียน กรรมการและผู้จัดการ ตลาดหลักทรัพย์แห่งประเทศไทย

เรื่องชี้แจงผลการดำเนินงาน ไตรมาส 1 ปี 2565

1. บทสรุปผู้บริหาร

บริษัท ดับบลิวเอชเอ ยูทิลิตี้ส์ แอนด์ พาวเวอร์ จำกัด (มหาชน) (“บริษัทฯ”) ประกาศผลการดำเนินงาน ไตรมาส 1 ปี 2565 มีกำไรปกติ (Normalized Net Profit) จำนวน 69.4 ล้านบาท ลดลงร้อยละ 63.4 เมื่อเทียบกับช่วงเวลาเดียวกันของปีก่อน และกำไรสุทธิจำนวน 78.3 ล้านบาท ลดลงร้อยละ 40.1 เมื่อเทียบกับช่วงเวลาเดียวกันของปีก่อน

(หน่วย: ล้านบาท)

งบกำไรขาดทุนรวม	ไตรมาสที่ 1 2565	ไตรมาสที่ 1 2564	%การเปลี่ยนแปลง YoY
รายได้รวม	564.4	603.8	-6.5%
กำไรขั้นต้น	187.7	206.5	-9.1%
ส่วนแบ่งกำไรปกติและเงินปันผลรับจากเงินลงทุนในบริษัทร่วมและการร่วมค้า	32.6	171.1	-80.9%
กำไรสุทธิส่วนที่เป็นของบริษัทใหญ่	78.3	130.7	-40.1%
กำไรปกติ¹	69.4	189.5	-63.4%

¹ กำไรปกติ คือ การปรับกำไรสุทธิโดยไม่รวมกำไรขาดทุนจากอัตราแลกเปลี่ยนและภาษีเงินได้นิติบุคคลที่เกี่ยวข้อง

ในไตรมาส 1 ปี 2565 บริษัทฯ มีกำไรปกติ (Normalized Net Profit) จำนวน 69.4 ล้านบาท ลดลงร้อยละ 63.4 จาก ไตรมาส 1 ปี 2564 โดยมีปัจจัยหลักมาจากผลการดำเนินงานของกลุ่มโรงไฟฟ้าขนาดเล็ก (SPP) ที่ลดลง อันเป็นผลจากต้นทุนก๊าซธรรมชาติที่เพิ่มขึ้นในขณะที่ค่า Ft ประจำไตรมาส 1 ปีนี้ ยังไม่ได้ปรับขึ้นเพื่อสะท้อนการเพิ่มขึ้นของต้นทุนดังกล่าวทั้งหมด ทำให้กำไรขั้นต้นจากการจำหน่ายไฟฟ้าให้ลูกค้าอุตสาหกรรมลดลง และการหยุดซ่อมบำรุงและต้นทุนเชื้อเพลิงที่เพิ่มสูงขึ้นของโรงไฟฟ้าแก๊สโค-วัน แม้จะมีปัจจัยบวกจากผลการดำเนินงานที่เติบโตของธุรกิจสาธารณูปโภคในประเทศและธุรกิจไฟฟ้าพลังงานหมุนเวียน โดยธุรกิจสาธารณูปโภคในประเทศนั้นยังคงมีปริมาณการจำหน่ายน้ำในทุกผลิตภัณฑ์เพิ่มสูงขึ้นต่อเนื่องจากลูกค้าเดิม ส่งผลดีต่อภาพรวมรายได้จากธุรกิจน้ำในประเทศเติบโตต่อเนื่องที่ร้อยละ 6.6 เมื่อเทียบกับช่วงเวลาเดียวกันของปีก่อนหน้า โดยรายได้จากยอดขายน้ำดิบเติบโตอย่างโดดเด่น เช่นเดียวกับรายได้จากผลิตภัณฑ์น้ำมูลค่าเพิ่มที่เติบโตต่อเนื่อง

ด้านธุรกิจพลังงานหมุนเวียนนั้น บันทึกรายได้และส่วนแบ่งกำไรปกติจำนวน 59.4 ล้านบาท ลดลงร้อยละ 57.0 อย่างไรก็ตาม หากพิจารณาเฉพาะรายได้จากธุรกิจ Private PPA โดยบริษัทบันทึกรายได้และส่วนแบ่งกำไรปกติจำนวน 54.5 ล้านบาท เพิ่มขึ้นร้อยละ 20.2 โดยมีปัจจัยหลักมาจากการรับรู้รายได้จากการเปิดดำเนินการเชิงพาณิชย์โครงการไฟฟ้าพลังงานแสงอาทิตย์เพิ่มเติม สำหรับธุรกิจน้ำในต่างประเทศ โครงการ SDWTP บริษัทฯ รับรู้ส่วนแบ่งขาดทุนจากโครงการ SDWTP รวมจำนวน 34.1 ล้านบาท ลดลงร้อยละ 3.2 จากไตรมาส 1 ปี 2564 ทั้งนี้การอ่อนตัวของเงินบาทเมื่อเทียบกับสกุลดอลลาร์ทำให้ส่วนแบ่งขาดทุนที่บริษัทรับรู้ในไตรมาสนี้ลดลงเพียงเล็กน้อย แม้ว่าปริมาณการจำหน่ายน้ำจะเพิ่มขึ้นก็ตาม

เหตุการณ์สำคัญในไตรมาส 1 ปี 2565

- ในเดือนมกราคม บริษัทฯ ได้ออกหุ้นกู้ครั้งที่ 1/2565 มูลค่า 1,000 ล้านบาท อายุ 1 ปี ด้วยอัตราดอกเบี้ยร้อยละ 1.48
- บริษัทฯ และพันธมิตรได้ร่วมเปิดตัวแพลตฟอร์ม Renewable Energy Exchange (RENEX) หรือแพลตฟอร์มเพื่อการซื้อขายพลังงานไฟฟ้าแสงอาทิตย์ซึ่งพัฒนาโดยใช้เทคโนโลยี Blockchain ซึ่งจะช่วยเพิ่มประสิทธิภาพในการบริหารจัดการพลังงาน รวมถึงสร้างโอกาสในการจำหน่ายไฟฟ้าพลังงานแสงอาทิตย์ โดยการจับคู่ผู้ซื้อและผู้ขายให้ได้แลกเปลี่ยนพลังงานแสงอาทิตย์ในราคาที่ตกลงกันผ่านแพลตฟอร์มที่มีความปลอดภัย โดยในเดือนกุมภาพันธ์ที่ผ่านมา บริษัทฯ ได้เริ่มทดสอบระบบซื้อขายไฟฟ้า (Pre-Trade Session) ซึ่งมีผู้เข้าร่วมมากกว่า 20 บริษัทฯ และอยู่ระหว่างการเตรียมความพร้อมเพื่อเปิดให้บริการเชิงพาณิชย์
- ในไตรมาส 1 ปี 2565 ที่ผ่านมา บริษัทฯ ได้เปิดดำเนินการเชิงพาณิชย์โครงการไฟฟ้าพลังงานแสงอาทิตย์เพิ่มเติมอีกราว 3 เมกะวัตต์ ส่งผลให้มีกำลังการผลิตไฟฟ้าพลังงานแสงอาทิตย์ที่เปิดดำเนินการเชิงพาณิชย์ประมาณ 60 เมกะวัตต์ และกำลังการผลิตไฟฟ้ารวมตามสัดส่วนการถือหุ้นอยู่ที่ราว 610 เมกะวัตต์
- ณ สิ้นไตรมาส 1 ปี 2565 บริษัทฯ ได้ลงนามในสัญญาโครงการพลังงานแสงอาทิตย์เพิ่มเติม โดยมีกำลังการผลิตรวมประมาณ 13 เมกะวัตต์ ส่งผลให้ ณ สิ้นไตรมาสนี้ บริษัทฯ มีจำนวนเซ็นสัญญาสะสมจำนวน 105 เมกะวัตต์

2. ผลการดำเนินงาน

(หน่วย: ล้านบาท)

งบกำไรขาดทุนรวม	ไตรมาสที่ 1	ไตรมาสที่ 1	%การเปลี่ยนแปลง
	2565	2564	YoY
รายได้รวม	564.4	603.8	-6.5%
● ธุรกิจน้ำ	512.5	480.6	6.6%
○ รายได้จากการดำเนินงาน ¹	510.8	474.5	7.6%
○ รายได้อื่นจากธุรกิจน้ำ ²	1.7	6.1	-71.9%
● ธุรกิจพลังงาน	51.9	123.2	-57.8%
ต้นทุนขายและการให้บริการ	(376.7)	(397.3)	5.2%
กำไรขั้นต้น	187.7	206.5	-9.1%
กำไรขั้นต้นจากการดำเนินงาน³	186.0	200.4	-7.2%
รายได้อื่น ⁴	36.0	47.2	-23.8%
ผลขาดทุนที่คาดว่าจะเกิดขึ้นของสินทรัพย์ทางการเงิน	10.0	(0.1)	N/A
ผลขาดทุนจากมูลค่ายุติธรรมของเงินลงทุน ⁵	(14.4)	(32.1)	-55.0%
ค่าใช้จ่ายในการบริหาร	(56.3)	(47.3)	19.1%
กำไร/(ขาดทุน) จากอัตราแลกเปลี่ยน ⁶	(8.7)	119.9	-107.3%
ส่วนแบ่งกำไรจากเงินลงทุนในบริษัทร่วมและการร่วมค้า	25.3	(46.6)	154.3%
ต้นทุนทางการเงิน	(96.5)	(110.8)	-12.9%
(ค่าใช้จ่าย) รายได้ภาษีเงินได้นิติบุคคล	(4.8)	(6.1)	-20.6%
กำไรสุทธิส่วนที่เป็นของบริษัทใหญ่	78.3	130.7	-40.1%
ขาดทุน/(กำไร) จากอัตราแลกเปลี่ยน ⁷	(8.9)	57.8	-115.5%
ภาษีเงินได้นิติบุคคลผลจากกำไรจากอัตราแลกเปลี่ยน ⁸	0.0	1.0	-100.0%
กำไรปกติ⁹	69.4	189.5	-63.4%
อัตรากำไรขั้นต้น	33.3%	34.2%	
อัตรากำไรสุทธิ ¹⁰	12.5%	18.0%	

¹ รายได้จากการดำเนินงานของธุรกิจน้ำ ประกอบด้วย 1) รายได้การจำหน่ายน้ำดิบ 2) รายได้การจำหน่ายน้ำเพื่ออุตสาหกรรม 3) รายได้จากการจำหน่ายน้ำมูลค่าเพิ่ม และ 4) รายได้การบริหารจัดการน้ำเสีย

² รายได้อื่นจากธุรกิจน้ำ ประกอบด้วย 1) ค่าธรรมเนียมจากการใช้น้ำเกินกว่าที่จัดสรรให้ และ 2) ค่าธรรมเนียมจากการบริหารจัดการน้ำ

³ กำไรขั้นต้นจากการดำเนินงานไม่รวมรายได้อื่นจากธุรกิจน้ำ

⁴ รายได้อื่น เช่น ดอกเบี้ยรับจากเงินฝาก เงินปันผลรับจากเงินลงทุนในโรงไฟฟ้าโกลว์ไอพีพี เป็นต้น

⁵ กำไร/(ขาดทุน) จากมูลค่ายุติธรรมจากโรงไฟฟ้าโกลว์ไอพีพี ตามมาตรฐานบัญชีฉบับที่ 9

⁶ กำไร/(ขาดทุน) จากอัตราแลกเปลี่ยน ประกอบด้วย การรับรู้ (กำไร)/ขาดทุนที่เกิดขึ้นและยังไม่เกิดขึ้นจากเงินกู้ในสกุลดอลลาร์ของบริษัทย่อย

⁷ ขาดทุน/(กำไร) จากอัตราแลกเปลี่ยน ประกอบด้วย การรับรู้ (กำไร)/ขาดทุนที่เกิดขึ้นและยังไม่เกิดขึ้นจากเงินกู้ในสกุลดอลลาร์จากบริษัทย่อย และบริษัทร่วม

⁸ ภาษีเงินได้นิติบุคคลจากกำไรจากอัตราแลกเปลี่ยน เป็นผลจากเงินกู้สกุลดอลลาร์ที่เกิดขึ้นในบริษัท WUPIN

⁹ กำไรปกติ คือ การปรับกำไรสุทธิโดยไม่รวม 1) กำไรขาดทุนจากอัตราแลกเปลี่ยน และ 2) ภาษีเงินได้นิติบุคคลที่เกี่ยวข้อง

¹⁰ อัตรากำไรสุทธิ คำนวณจากกำไรสุทธิส่วนที่เป็นของบริษัทใหญ่ หารด้วยรายได้รวม และ ส่วนแบ่งกำไรจากเงินลงทุนและรายได้อื่นๆ

รายได้รวม

ในไตรมาส 1 ปี 2565 บริษัทฯ มีรายได้รวมจำนวน 564.4 ล้านบาท ลดลงร้อยละ 6.5 จาก 603.8 ล้านบาท ในไตรมาส 1 ปี 2564 สาเหตุหลักมาจาก

- รายได้จากธุรกิจผลิตไฟฟ้าจากพลังงานแสงอาทิตย์ ลดลงจำนวน 71.2 ล้านบาท เนื่องจากรายได้จากการให้บริการติดตั้งแผงโซลาร์เซลล์ (EPC) ลดลง โดยบริษัทได้ทยอยรับรู้รายได้ส่วนใหญ่จากโครงการดังกล่าวในช่วงปี 2564 แล้ว ส่งผลให้ในไตรมาสนี้ บริษัทรับรู้รายได้จากโครงการ EPC ลดลง 87.9 ล้านบาท ในขณะที่รายได้จากโครงการผลิตไฟฟ้าจากพลังงานแสงอาทิตย์ (Private PPA) เพิ่มขึ้นจากการทยอยเปิดดำเนินการเชิงพาณิชย์ (COD) ของโครงการพลังงานแสงอาทิตย์
- แม้ว่า บริษัทจะรับรู้รายได้จากธุรกิจน้ำเพิ่มขึ้นต่อเนื่อง เพิ่มขึ้นจำนวน 31.9 ล้านบาท เมื่อเทียบกับช่วงเวลาเดียวกันของปีก่อน เนื่องจากความต้องการใช้น้ำที่เพิ่มขึ้น

กำไรขั้นต้นและกำไรขั้นต้นจากการดำเนินงาน

ในไตรมาส 1 ปี 2565 บริษัทฯ มีกำไรขั้นต้นจำนวน 187.7 ล้านบาท ลดลงร้อยละ 9.1 จากจำนวน 206.5 ล้านบาท เมื่อเทียบกับไตรมาส 1 ปี 2564 และกำไรขั้นต้นจากการดำเนินงานจำนวน 186.0 ล้านบาท ลดลงร้อยละ 7.2 จากจำนวน 200.4 ล้านบาท ปัจจัยหลักที่ส่งผลให้กำไรจากการดำเนินงานลดลงจากช่วงเวลาเดียวกันของปีก่อน เป็นผลจากรายได้จากค่าธรรมเนียมจากการขอใช้น้ำเกินจัดสรรลดลง ต้นทุนขายที่เพิ่มขึ้นจากธุรกิจสาธารณูปโภคและค่าเสื่อมราคาจากธุรกิจผลิตไฟฟ้าจากพลังงานแสงอาทิตย์

ส่วนแบ่งกำไรและเงินปันผลรับจากเงินลงทุนในบริษัทร่วมและการร่วมค้า (“ส่วนแบ่งกำไรและเงินปันผลรับจากเงินลงทุน”)

(หน่วย: ล้านบาท)			
ส่วนแบ่งกำไรและเงินปันผลรับจากเงินลงทุน	ไตรมาสที่ 1	ไตรมาสที่ 1	%การเปลี่ยนแปลง
	2565	2564	YoY
ส่วนแบ่งกำไรและเงินปันผลรับจากเงินลงทุน :	50.3	(6.6)	861.7%
● ธุรกิจน้ำ	(35.9)	(39.0)	8.1%
● ธุรกิจไฟฟ้า	86.2	32.4	165.9%
รายการปรับปรุง :			
- (กำไร)/ขาดทุน จากอัตราแลกเปลี่ยนที่เกี่ยวข้องกับส่วนแบ่งกำไร	(17.7)	177.7	-110.0%
ส่วนแบ่งกำไรปกติและเงินปันผลรับจากเงินลงทุน¹:	32.6	171.1	-80.9%
● ธุรกิจน้ำ	(35.9)	(39.0)	8.1%
● ธุรกิจไฟฟ้า	68.5	210.1	-67.4%

¹ ส่วนแบ่งกำไรปกติและเงินปันผลรับจากเงินลงทุนได้มีการปรับปรุงจากส่วนแบ่งกำไรเงินลงทุน โดยไม่รวม (กำไร)/ขาดทุนจากอัตราแลกเปลี่ยน

ส่วนแบ่งกำไรปกติและเงินปันผลรับจากเงินลงทุนในไตรมาส 1 ปี 2565 จำนวน 32.6 ล้านบาท ลดลงร้อยละ 80.9 จากจำนวน 171.1 ล้านบาท เมื่อเทียบกับช่วงเวลาเดียวกันของปีก่อน สาเหตุหลักจากต้นทุนเชื้อเพลิงในกลุ่มโรงไฟฟ้าขนาดเล็ก (SPP) ที่ปรับตัวเพิ่มขึ้น ในขณะที่ค่า Ft ในไตรมาส 1 ปี 2565 ยังไม่ได้รับการปรับเพื่อให้สะท้อนการเพิ่มของต้นทุนดังกล่าวทั้งหมด ส่งผลให้ Margin จากการขายไฟฟ้าให้กับลูกค้าอุตสาหกรรม (IU) ลดลง และโรงไฟฟ้าถ่านหินเก็คโค-วัน หยุดซ่อมบำรุงจำนวน 18 วัน

กำไรสุทธิส่วนที่เป็นของบริษัทใหญ่

ในไตรมาส 1 ปี 2565 บริษัทฯ มีกำไรสุทธิส่วนที่เป็นของบริษัทใหญ่จำนวน 78.3 ล้านบาท ลดลงร้อยละ 40.1 จากจำนวน 130.7 ล้านบาท เมื่อเทียบกับช่วงเวลาเดียวกันของปีก่อน สาเหตุหลักมาจาก

- ขาดทุนจากอัตราแลกเปลี่ยนที่ยังไม่เกิดขึ้นจริงเพิ่มขึ้นจำนวน 128.6 ล้านบาท จากเงินกู้ยืมสกุลเงินดอลลาร์ระหว่างบริษัทย่อย
 - กำไรขั้นต้นที่ลดลงจำนวน 18.7 ล้านบาท สาเหตุหลักจากรายได้ค่าธรรมเนียมจากการขอใช้น้ำเกินกว่าที่จัดสรรที่ลดลง ต้นทุนขายที่เพิ่มขึ้นจากธุรกิจสาธารณูปโภคและค่าเสื่อมราคาจากธุรกิจผลิตไฟฟ้าจากพลังงานแสงอาทิตย์
- แม้ว่าจะมีปัจจัยบวกที่ทำให้กำไรสุทธิเพิ่มขึ้นจาก
- การบันทึกส่วนแบ่งกำไรจากเงินลงทุน เพิ่มขึ้นจำนวน 71.9 ล้านบาท สาเหตุหลักจาก
 - กำไรจากอัตราแลกเปลี่ยน เพิ่มขึ้นจำนวน 195.4 ล้านบาท เมื่อเปรียบเทียบกับช่วงเดียวกันของปีก่อนหน้า
 - ทั้งนี้ หากไม่รวมผลของอัตราแลกเปลี่ยน ส่วนแบ่งกำไรปกติจากเงินลงทุนลดลงจำนวน 123.5 ล้านบาท
 - ต้นทุนการเงินที่ลดลง 14.3 ล้านบาท เนื่องจากบริษัทฯ ได้ออกหุ้นกู้ที่อัตราดอกเบี้ยต่ำลง

กำไรปกติ (Normalized Net Profit or Normalized Net Profit attributable to Owners of the Parent)

กำไรปกติเป็นการปรับกำไรสุทธิส่วนที่เป็นของบริษัทใหญ่โดยไม่รวม(กำไร)/ขาดทุนจากอัตราแลกเปลี่ยนและภาษีเงินได้นิติบุคคลที่เกี่ยวข้องกับผลกำไร/(ขาดทุน) จากอัตราแลกเปลี่ยนของเงินกู้สกุลดอลลาร์สหรัฐ

สำหรับไตรมาส 1 ปี 2565 บริษัทฯ มีรายการปรับปรุงจากกำไรจากอัตราแลกเปลี่ยนและภาษีที่เกี่ยวข้องจำนวน 8.9 ล้านบาท ทำให้บริษัทฯ รายงานกำไรปกติจำนวน 69.4 ล้านบาท ลดลงร้อยละ 63.4 จากไตรมาส 1 ปี 2564

3. ผลการดำเนินงานรายธุรกิจ

3.1 ธุรกิจน้ำ

สำหรับรายได้และส่วนแบ่งกำไรจากธุรกิจน้ำมีรายละเอียดดังตารางต่อไปนี้

ธุรกิจน้ำ	(หน่วย : ล้านบาท)		
	ไตรมาสที่ 1 2565	ไตรมาสที่ 1 2564	%การเปลี่ยนแปลง YoY
รายได้จากธุรกิจน้ำ	512.5	480.6	6.6%
- รายได้การจำหน่ายน้ำดิบ	111.2	77.8	42.9%
- รายได้การจำหน่ายน้ำเพื่ออุตสาหกรรม	318.0	316.9	0.4%
- รายได้การจำหน่ายน้ำมูลค่าเพิ่ม	41.2	37.7	9.1%
- รายได้การบริหารจัดการน้ำเสีย	40.3	42.1	-4.2%
- รายได้อื่นจากธุรกิจน้ำ ¹	1.7	6.1	-71.9%
ส่วนแบ่งกำไรจากเงินลงทุนจากธุรกิจน้ำ²	(35.9)	(39.0)	8.1%
รายได้รวมและส่วนแบ่งกำไรจากเงินลงทุนธุรกิจน้ำ	476.6	441.6	7.9%

¹ รายได้อื่นจากธุรกิจน้ำ ประกอบด้วย 1) ค่าธรรมเนียมจากการขอใช้น้ำเกินกว่าที่จัดสรร และ 2) ค่าธรรมเนียมจากการบริหารจัดการน้ำเสีย

² ส่วนแบ่งกำไรจากเงินลงทุนจากธุรกิจน้ำ ประกอบด้วยส่วนแบ่งกำไรจากการลงทุนที่ประเทศไทยในบริษัท WHAUP AIE และที่ประเทศเวียดนาม ได้แก่ 1) โครงการ Cua Lo และ 2) โครงการ SDWTP

บริษัทฯ มีรายได้รวมและส่วนแบ่งกำไรจากเงินลงทุนจากธุรกิจน้ำในไตรมาส 1 ปี 2565 จำนวน 476.6 ล้านบาท เพิ่มขึ้นร้อยละ 7.9 เมื่อเทียบกับช่วงเวลาเดียวกันของปีก่อน โดยมีสาเหตุหลักจาก

- รายได้จากธุรกิจน้ำเพิ่มขึ้นจำนวน 31.9 ล้านบาท จากจำนวน 480.6 ล้านบาท ในไตรมาส 1 ปี 2564 มีปัจจัยหลักเกิดจากความต้องการที่เพิ่มขึ้นจากลูกค้า อาทิ กลุ่มโรงไฟฟ้าและกลุ่มปิโตรเคมี
- ส่วนแบ่งขาดทุนจากเงินลงทุนในธุรกิจน้ำ ลดลงจำนวน 3.2 ล้านบาท โดยมีสาเหตุหลักจากส่วนแบ่งขาดทุนจากเงินลงทุนในโครงการ Cua Lo และ SDWTP ที่ปรับตัวลดลงจำนวน 2.0 ล้านบาท และ 1.1 ล้านบาท ตามลำดับ

สำหรับปริมาณการจำหน่ายและบริหารน้ำภายในประเทศมีรายละเอียดดังตารางต่อไปนี้

(หน่วย : ล้านลูกบาศก์เมตร)

ปริมาณจำหน่ายและบริหารน้ำในประเทศ	ไตรมาสที่ 1 2565	ไตรมาสที่ 1 2564	%การเปลี่ยนแปลง YoY
ปริมาณการจำหน่ายน้ำดิบ	6.2	4.7	32.6%
ปริมาณการจำหน่ายน้ำเพื่ออุตสาหกรรม ¹	12.9	12.9	0.5%
ปริมาณการจำหน่ายน้ำมูลค่าเพิ่ม ²	1.2	1.1	11.1%
ปริมาณการบริหารจัดการน้ำเสีย	9.5	8.8	7.9%
รวมปริมาณจำหน่ายและบริหารน้ำในประเทศ	29.9	27.5	8.8%

¹ น้ำเพื่ออุตสาหกรรม หมายถึง น้ำ Process และ น้ำ Clarified

² น้ำมูลค่าเพิ่ม หมายถึง น้ำปราศจากแร่ธาตุ (Deminerlized Water) และน้ำอุตสาหกรรมคุณภาพสูง (Premium Clarified Water)

3.2 ธุรกิจไฟฟ้า

สำหรับไตรมาส 1 ปี 2565 บริษัทฯ มีรายได้และส่วนแบ่งกำไรจากเงินลงทุนและเงินปันผลรับจากธุรกิจไฟฟ้า จำนวน 138.1 ล้านบาท ลดลงร้อยละ 11.2 จากจำนวน 155.6 ล้านบาท เมื่อเทียบกับช่วงเวลาเดียวกันของปีก่อน สำหรับรายได้และส่วนแบ่งกำไรจากเงินลงทุนและเงินปันผลรับจากธุรกิจพลังงาน มีจำนวน 120.4 ล้านบาท ลดลงร้อยละ 63.9 เมื่อเทียบกับช่วงเวลาเดียวกันของปีก่อน

(หน่วย : ล้านบาท)

ธุรกิจไฟฟ้า	ไตรมาสที่ 1 2565	ไตรมาสที่ 1 2564	%การเปลี่ยนแปลง YoY
รายได้จากธุรกิจไฟฟ้า	51.9	123.2	-57.8%
ส่วนแบ่งกำไรจากการลงทุน	61.2	(7.6)	906.0%
เงินปันผลรับ	25.0	40.0	-38%
รายได้และส่วนแบ่งกำไรจากการลงทุนในบริษัทร่วมและการร่วมค้าและเงินปันผลรับ	138.1	155.6	-11.2%
รายได้และส่วนแบ่งกำไรจากกิจการลงทุนในบริษัทร่วมและการร่วมค้าและเงินปันผลรับ¹ :	120.4	333.3	-63.9%
- IPP	(50.3)	6.2	-910.8%
- SPP	113.1	187.7	-39.7%
- พลังงานงานหมุนเวียน ²	59.4	138.1	-57.0%
- อื่นๆ ³	(1.8)	1.3	-235.0%

¹ การคำนวณส่วนแบ่งกำไรจากกิจการ มีการเปลี่ยนแปลงโดยการปรับปรุง (กำไร)/ขาดทุน จากอัตราแลกเปลี่ยน

² ธุรกิจพลังงานหมุนเวียน ประกอบด้วย การให้บริการไฟฟ้าจากพลังงานแสงอาทิตย์ และโรงไฟฟ้าขยะอุตสาหกรรม CCE

³ โครงการวางท่อจัดจำหน่าย และค่าปลั๊กก๊าซธรรมชาติ (WHA NGDPs) ซึ่งเป็นการร่วมลงทุนระหว่าง WHAUP GULF และ MITG

รายละเอียดของรายได้และส่วนแบ่งกำไรจากเงินลงทุนและเงินปันผลรับจากธุรกิจไฟฟ้า จำแนกตามประเภทโรงไฟฟ้าดังนี้

3.2.1 ธุรกิจโรงไฟฟ้าเอกชนรายใหญ่ (IPP)

- บริษัทฯ มีส่วนแบ่งขาดทุนปกติจากเงินลงทุนและเงินปันผลรับจากโรงไฟฟ้าเอกชนรายใหญ่ (IPP) ทั้ง 3 แห่ง ในไตรมาส 1 ปี 2565 จำนวน 50.3 ล้านบาท ลดลงร้อยละ 910.8 จากไตรมาส 1 ปี 2564 ที่สาเหตุหลักมาจากส่วนแบ่งกำไรจากโรงไฟฟ้าแก๊สโคโค-วัน ได้รับผลกระทบจากการหยุดซ่อมบำรุงจำนวน 18 วันและต้นทุนเชื้อเพลิงที่เพิ่มขึ้น

3.2.2 ธุรกิจโรงไฟฟ้าขนาดเล็ก (SPP)

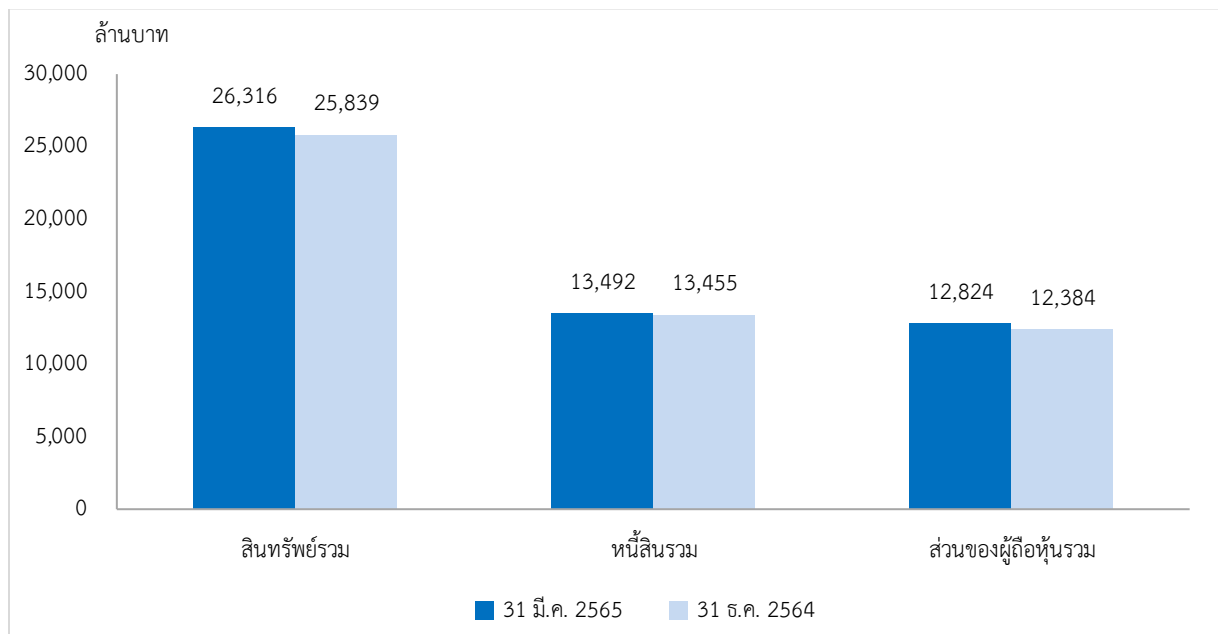
- บริษัทฯ มีส่วนแบ่งกำไรปกติจากเงินลงทุนจากโรงไฟฟ้าขนาดเล็ก (SPP) ทั้ง 8 แห่ง ในไตรมาส 1 ปี 2565 จำนวน 113.1 ล้านบาท ลดลงหรือลดลงร้อยละ 39.7 จากไตรมาส 1 ปี 2564 สาเหตุหลักมาจากต้นทุนค่าก๊าซธรรมชาติปรับตัวสูงขึ้น ทำให้กำไรจากการจำหน่ายไฟฟ้าให้ลูกค้าอุตสาหกรรมลดลง

3.2.3 ธุรกิจพลังงานหมุนเวียน

- บริษัทฯ มีรายได้และส่วนแบ่งกำไรปกติจากเงินลงทุนในบริษัทร่วมและการร่วมค่าจากธุรกิจพลังงานหมุนเวียน ในไตรมาส 1 ปี 2565 จำนวน 59.4 ล้านบาท ลดลงร้อยละ 57.0 จากไตรมาส 1 ปี 2564 สาเหตุหลักจากบริษัทฯ มีการรับรู้รายได้จากการให้บริการติดตั้งแผงโซลาร์เซลล์ (EPC) ในไตรมาส 1 ปี 2564 จำนวน 92.7 ล้านบาท ในขณะที่ไตรมาส 1 ปี 2565 รับรู้จำนวน 4.8 ล้านบาท

4. ฐานะทางการเงิน

ฐานะทางการเงินรวมของบริษัทฯ ณ 31 มีนาคม 2565 สามารถสรุปได้ดังนี้



สินทรัพย์

ณ 31 มีนาคม 2565 บริษัทฯ มีสินทรัพย์รวมทั้งสิ้นจำนวน 26,316 ล้านบาท เพิ่มขึ้นจำนวน 477 ล้านบาท จากจำนวน 25,839 ล้านบาท ณ สิ้นปี 2564 สาเหตุหลักมาจาก

- 1) สินทรัพย์เพิ่มขึ้นจำนวน 273 ล้านบาท สาเหตุหลักเพิ่มขึ้นของรายการสิทธิการใช้สินทรัพย์ (Right of Use) จำนวน 121 ล้านบาท ลูกหนี้การค้าและลูกหนี้อื่นๆ จำนวน 84 ล้านบาท และอาคารและอุปกรณ์สุทธิ จำนวน 83 ล้านบาท แม้ว่า
 - 1) เงินสดและรายการเทียบเท่าเงินสดลดลงจำนวน 149 ล้านบาท โดยมีรายละเอียดดังต่อไปนี้
 - เงินสดสุทธิได้มาจากกิจกรรมดำเนินงาน : +83 ล้านบาท
 - เงินสดสุทธิใช้ในกิจกรรมลงทุน : -227 ล้านบาท เกิดจากเงินสดจ่ายเพื่อซื้อที่ดิน อาคารและอุปกรณ์จำนวน 226 ล้านบาท
 - เงินสดสุทธิใช้ไปมากในกิจกรรมจัดหาเงิน : -5 ล้านบาท เกิดจากการจ่ายชำระหนี้สินตามสัญญาเช่าจำนวน 3 ล้านบาท ทั้งนี้ บริษัทฯ มีชำระคืนเงินกู้ยืมจำนวน 1,000 ล้านบาท ในขณะที่มีเงินสดรับจากการกู้ยืมจำนวน 1,000 ล้านบาท
 - 2) เงินลงทุนในบริษัทร่วมลดลงจำนวน 329 ล้านบาท โดยมีปัจจัยหลักจากการเปลี่ยนแปลงของอัตราแลกเปลี่ยน

ส่วนประกอบหลักของสินทรัพย์ในงบการเงินรวมของบริษัทฯ คือ (1) เงินลงทุนในบริษัทร่วมจำนวน 14,041 ล้านบาท (2) อาคารและอุปกรณ์สุทธิจำนวน 5,264 ล้านบาท (3) ค่าความนิยมจำนวน 2,773 ล้านบาท (4) สินทรัพย์ไม่มีตัวตนสุทธิจำนวน 1,935 ล้านบาท และ (5) เงินสดและรายการเทียบเท่าเงินสดจำนวน 756 ล้านบาท

หนี้สิน

ณ 31 มีนาคม 2565 บริษัทฯ มีหนี้สินรวมทั้งสิ้นจำนวน 13,492 ล้านบาท เพิ่มขึ้นจำนวน 37 ล้านบาท จากจำนวน 13,455 ล้านบาท ณ สิ้นปี 2564 สาเหตุหลักมาจากหนี้สินตามสัญญาเช่าเพิ่มขึ้นจำนวน 124 ล้านบาท

ทั้งนี้ 31 มีนาคม 2565 บริษัทฯ มีหนี้สินที่มีภาระดอกเบี้ยจำนวน 12,101 ล้านบาท เท่ากับ ณ สิ้นปี 2564

ส่วนประกอบหลักของหนี้สินรวมในงบการเงินรวมของบริษัทฯ คือ (1) หนี้กู้ยืมจำนวน 9,102 ล้านบาท และ (2) เงินกู้ยืมจำนวน 2,999 ล้านบาท

ส่วนของผู้ถือหุ้น

ณ 31 มีนาคม 2565 บริษัทฯ มีส่วนของผู้ถือหุ้นรวมทั้งสิ้น 12,824 ล้านบาท เพิ่มขึ้นจำนวน 440 ล้านบาท จากจำนวน 12,384 ล้านบาท ณ สิ้นปี 2564 สาเหตุหลักมาจาก

- 1) องค์กรประกอบส่วนอื่นของผู้ถือหุ้นเพิ่มขึ้นจำนวน 362 ล้านบาท จากรายการการปรับปรุงตามมาตรฐานบัญชี TFRS 9 และการแปลงค่างบการเงินต่างประเทศจากบริษัทร่วมและการร่วมค้า
- 2) กำไรสะสมเพิ่มขึ้นจำนวน 78 ล้านบาท

5. อัตราส่วนทางการเงินที่สำคัญ

	ไตรมาส 1 ปี 2565	ปี 2564
อัตราผลตอบแทนผู้ถือหุ้น (ร้อยละ)	5.35%	6.62%
อัตราส่วนหนี้สินต่อส่วนของผู้ถือหุ้น (เท่า)	1.05x	1.09x
อัตราส่วนหนี้สินที่มีภาระดอกเบี้ยสุทธิต่อส่วนของผู้ถือหุ้น (เท่า)	0.88x	0.90x

ในไตรมาส 1 ปี 2565 บริษัทฯ มีอัตราส่วนหนี้สินรวมต่อส่วนของผู้ถือหุ้นที่ระดับ 1.05 เท่า ลดลงจาก 1.09 เท่า ณ สิ้นปี 2564 และอัตราส่วนหนี้สินที่มีภาระดอกเบี้ยสุทธิต่อส่วนของผู้ถือหุ้น เท่ากับ 0.88 เท่า ลดลงเล็กน้อยจาก 0.90 เท่า ณ สิ้นปี 2564

6. โครงการที่อยู่ระหว่างก่อสร้างและพัฒนา

ธุรกิจพลังงาน

- ในไตรมาส 1 ปี 2565 มีโครงการโรงไฟฟ้าพลังงานแสงอาทิตย์กำลังการผลิตจำนวน 45 เมกะวัตต์ อยู่ระหว่างการก่อสร้างและมีกำหนดเปิดดำเนินการผลิตไฟฟ้าเชิงพาณิชย์ในไตรมาส 2 ปี 2565 ถึง ไตรมาส 1 ปี 2566

โรงไฟฟ้า	ประเภท โรงไฟฟ้า	ประเภทผู้ผลิต	สัดส่วน การถือหุ้น (%)	กำลังการผลิต ตามติดตั้ง (เมกะวัตต์)	กำลังการผลิต ตามสัดส่วนการถือหุ้น (เมกะวัตต์)	กำหนดการเดินการผลิต เชิงพาณิชย์
พลังงาน แสงอาทิตย์	พลังงาน แสงอาทิตย์	Private PPA	100	45	45	ไตรมาส 2 ปี 2565 ถึง ไตรมาส 1 ปี 2566
รวม				45	45	

จึงเรียนมาเพื่อโปรดทราบ

ขอแสดงความนับถือ

(นายประพนธ์ ชินอุดมทรัพย์)
ประธานเจ้าหน้าที่บริหารการเงิน