



บริษัท ธนพิริยะ จำกัด(มหาชน)

สำนักงานใหญ่ : 329 หมู่ 8 ตำบลบ้านดู่ อำเภอเมืองเชียงราย จังหวัดเชียงราย 57100

THANAPIRIYA PUBLIC COMPANY LIMITED

Head Office : 329 Moo 8 Ban Du, Muang Chiang Rai, Chiang Rai 57100 Thailand

วันที่ 13 พฤษภาคม 2565

เรื่อง คำอธิบายและวิเคราะห์ของฝ่ายจัดการสำหรับไตรมาสที่ 1 สิ้นสุดวันที่ 31 มีนาคม 2565

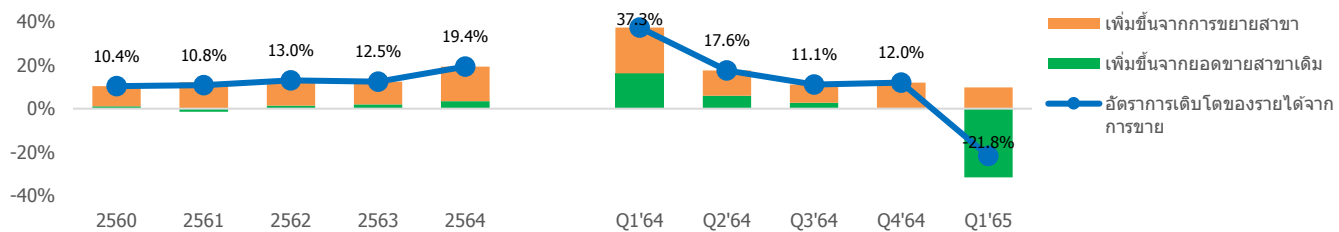
เรียน กรรมการและผู้จัดการ
ตลาดหลักทรัพย์แห่งประเทศไทย

บริษัท ธนพิริยะ จำกัด (มหาชน) (บริษัทฯ) ขอชี้แจงผลการดำเนินงานสำหรับไตรมาสที่ 1 สิ้นสุดวันที่ 31 มีนาคม 2565 มีรายละเอียดดังนี้

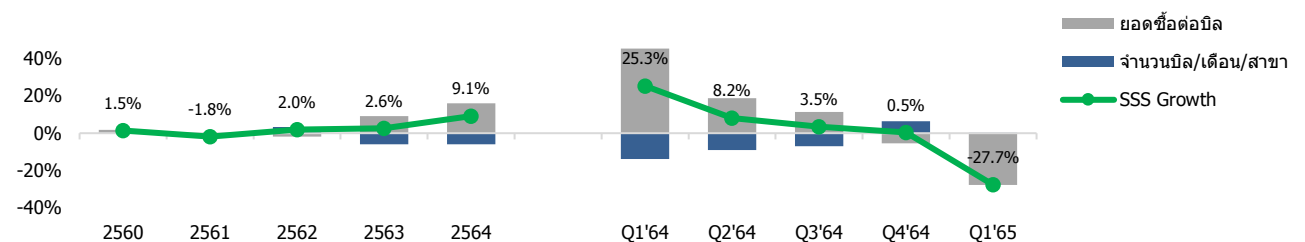
สรุปผลการดำเนินงานสำหรับไตรมาสที่ 1 สิ้นสุดวันที่ 31 มีนาคม 2565

หน่วย : ล้านบาท	จำนวนเงิน			เปลี่ยนแปลง QoQ		เปลี่ยนแปลง YoY	
	Q1/65	Q4/64	Q1/64	จำนวนเงิน	ร้อยละ	จำนวนเงิน	ร้อยละ
รายได้จากการขาย	588.21	689.93	751.90	-101.73	-14.74	-163.70	-21.77
ต้นทุนขาย	487.93	570.08	630.02	-82.15	-14.41	-142.09	-22.55
กำไรขั้นต้น	100.27	119.85	121.88	-19.58	-16.34	-21.61	-17.73
- อัตรากำไรขั้นต้น	17.05%	17.37%	16.21%				
รายได้อื่น	3.62	4.07	3.99	-0.46	-11.24	-0.37	-9.34
ต้นทุนในการจัดจำหน่ายและ ค่าใช้จ่ายในการบริหาร	59.13	57.58	54.92	1.56	2.71	4.21	7.67
ต้นทุนทางการเงินและค่าใช้จ่ายภาษีเงินได้	8.97	12.97	13.93	-4.00	-30.83	-4.96	-35.58
กำไรสุทธิ	35.78	53.38	57.02	-17.60	-32.97	-21.24	-37.25
- อัตรากำไรสุทธิ	6.05%	7.69%	7.54%				

ภาพรวมการเติบโตของรายได้จากการขาย



การเติบโตของรายได้จากสาขาเดิม (SSS Growth)





บริษัท ธนพิริยะ จำกัด(มหาชน)

สำนักงานใหญ่ : 329 หมู่ 8 ตำบลบ้านดู่ อำเภอเมืองเชียงราย จังหวัดเชียงราย 57100

THANAPIRIYA PUBLIC COMPANY LIMITED

Head Office : 329 Moo 8 Ban Du, Muang Chiang Rai, Chiang Rai 57100 Thailand

รายได้จากการขาย

ไตรมาสที่ 1 ปี 2565 บริษัทฯ มีรายได้จากการขายจำนวน 588.21 ล้านบาท ลดลงจากงวดเดียวกันของปีก่อนจำนวน 163.70 ล้านบาท คิดเป็นร้อยละ 21.77 การลดลงของยอดขายเกิดจากภาพรวมของยอดขายสาขาเดิมลดลงร้อยละ 27.7 เนื่องจากกำลังซื้อของผู้บริโภคลดลง ประกอบกับการลดมาตรการกระตุ้นค่าใช้จ่ายของประชาชนจากมาตรการของภาครัฐ ซึ่งช่วยเพิ่มกำลังซื้อให้แก่ผู้บริโภคในปีที่ผ่านมาโดยเฉพาะในช่วงไตรมาสที่ 1 ของปี 2564 อย่างไรก็ตามรายได้จากการขายส่วนหนึ่งของบริษัทเพิ่มขึ้นจากการเปิดสาขาใหม่ ซึ่งเป็นไปตามกลยุทธ์หลักในการขยายธุรกิจ โดยในปี 2564 บริษัทได้เปิดสาขาใหม่จำนวน 6 สาขา

ต้นทุนขาย

ไตรมาสที่ 1 ปี 2565 บริษัทฯ มีต้นทุนขายจำนวน 487.93 ล้านบาท ลดลงจากงวดเดียวกันของปีก่อนจำนวน 142.09 ล้านบาท คิดเป็นร้อยละ 22.55 โดยสัดส่วนของต้นทุนขายต่อรายได้จากการขายเท่ากับร้อยละ 82.95 ซึ่งลดลงร้อยละ 0.84 จากงวดเดียวกันของปีก่อนที่มีอัตราส่วนต้นทุนขายเท่ากับร้อยละ 83.79

กำไรขั้นต้น

ไตรมาสที่ 1 ปี 2565 บริษัทฯ มีกำไรขั้นต้นจำนวน 100.27 ล้านบาท ลดลงจากปีก่อน 21.61 ล้านบาท คิดเป็นร้อยละ 17.73 การลดลงดังกล่าวเกิดจากการลดลงของยอดขายสาขาเดิมของบริษัท อย่างไรก็ตามอัตรากำไรขั้นต้นในไตรมาสที่ 1 ปรับตัวเพิ่มขึ้นเป็นร้อยละ 17.05 โดยเพิ่มขึ้นร้อยละ 0.84 เมื่อเทียบกับไตรมาสที่ 1 ของปีที่ผ่านมา ซึ่งเป็นผลมาจากการบริหารจัดการต้นทุนสินค้าของบริษัท

ต้นทุนในการจัดจำหน่ายและค่าใช้จ่ายในการบริหาร

ไตรมาสที่ 1 ปี 2565 บริษัทฯ มีต้นทุนในการจัดจำหน่ายและค่าใช้จ่ายในการบริหารจำนวน 59.13 ล้านบาท เพิ่มขึ้นจากงวดเดียวกันของปีก่อน 4.21 ล้านบาท คิดเป็นร้อยละ 7.67 ซึ่งการเพิ่มขึ้นของค่าใช้จ่ายดังกล่าว เกิดจากการเพิ่มขึ้นของต้นทุนในการจัดจำหน่ายจากการเพิ่มสาขา เช่น การจ้างพนักงานประจำสาขา ค่าเสื่อมราคา ค่าใช้จ่ายสาธารณูปโภค เป็นต้น

ต้นทุนทางการเงินและค่าใช้จ่ายภาษีเงินได้

ไตรมาสที่ 1 ปี 2565 บริษัทฯ มีต้นทุนทางการเงินจำนวน 0.57 ล้านบาท ซึ่งใกล้เคียงกับปีก่อน โดยต้นทุนทางการเงินดังกล่าวเป็นดอกเบี้ยของสัญญาเช่าที่ดินและอาคารซึ่งส่วนใหญ่เป็นที่ตั้งสาขาของบริษัทฯ และบริษัทฯ มีค่าใช้จ่ายภาษีเงินได้จำนวน 8.41 ล้านบาท โดยค่าใช้จ่ายภาษีเงินได้ลดลงจากปีก่อนจำนวน 5.01 ล้านบาท

กำไรสุทธิ

ไตรมาสที่ 1 ปี 2565 บริษัทฯ มีกำไรสุทธิจำนวน 35.78 ล้านบาท ลดลงจากงวดเดียวกันของปีก่อน จำนวน 21.24 ล้านบาท คิดเป็นร้อยละ 37.25 โดยมีอัตรากำไรสุทธิเท่ากับร้อยละ 6.05 ซึ่งภาพรวมการลดลงของกำไรสุทธิเกิดจากยอดขายสาขาเดิมที่ปรับตัวลดลง



บริษัท ธนพิริยะ จำกัด(มหาชน)

สำนักงานใหญ่ : 329 หมู่ 8 ตำบลบ้านดู่ อำเภอเมืองเชียงราย จังหวัดเชียงราย 57100

THANAPIRIYA PUBLIC COMPANY LIMITED

Head Office : 329 Moo 8 Ban Du, Muang Chiang Rai, Chiang Rai 57100 Thailand

ฐานะการเงิน

	ณ วันที่ 31 มีนาคม 2565	ณ วันที่ 31 ธันวาคม 2564	หน่วย : ล้านบาท	
			เปลี่ยนแปลง	
			จำนวนเงิน	ร้อยละ
สินทรัพย์รวม	1,258.11	1,189.31	68.81	5.79
หนี้สินรวม	312.79	279.76	33.03	11.81
ส่วนของผู้ถือหุ้น	945.32	909.54	35.78	3.93

สินทรัพย์

ณ วันที่ 31 มีนาคม 2565 บริษัทฯ มีสินทรัพย์รวมจำนวน 1,258.11 ล้านบาท เพิ่มขึ้นจากปีก่อนจำนวน 68.81 ล้านบาท คิดเป็นร้อยละ 5.79 โดยสินทรัพย์ที่มีการเปลี่ยนแปลงที่สำคัญได้แก่ สินค้าคงเหลือเพิ่มขึ้นจำนวน 75.28 ล้านบาท ซึ่งเป็นไปตามแผนการเพิ่มปริมาณสินค้าเพื่อจำหน่ายช่วงไตรมาสที่ 2 ลูกหนี้การค้าและลูกหนี้อื่นเพิ่มขึ้นจำนวน 10.95 ล้านบาท โดยเพิ่มขึ้นจากเงินมัดจำจ่ายค่าสินค้าและลูกหนี้กรรมสรรพากรจากเนื่องจากมีภาษีซื้อจากการซื้อสินค้าเพิ่มขึ้น เงินสดและรายการเทียบเท่าเงินสดลดลงจำนวน 27.63 ล้านบาท เนื่องจากมีการชำระค่าสินค้าเพิ่มขึ้น และที่ดินอาคาร และอุปกรณ์เพิ่มขึ้น 9.71 ล้านบาท เนื่องจากมีการลงทุนเพื่อขยายสาขาตามแผนงานของบริษัท

หนี้สิน

ณ วันที่ 31 มีนาคม 2565 บริษัทฯ มีหนี้สินรวมจำนวน 312.79 ล้านบาท เพิ่มขึ้นจากปีก่อนจำนวน 33.03 ล้านบาท คิดเป็นร้อยละ 11.81 ซึ่งส่วนใหญ่เกิดจากเจ้าหนี้การค้าและเจ้าหนี้อื่นเพิ่มขึ้นจำนวน 26.21 ล้านบาท และภาษีเงินได้ค้างจ่ายเพิ่มขึ้นจำนวน 7.64 ล้านบาท

ส่วนของผู้ถือหุ้น

ณ วันที่ 31 มีนาคม 2565 บริษัทฯ มีส่วนของผู้ถือหุ้นรวม จำนวน 945.32 ล้านบาท เพิ่มขึ้นจากปีก่อนจำนวน 35.78 ล้านบาท หรือคิดเป็นร้อยละ 3.93 ซึ่งเปลี่ยนแปลงจากการเพิ่มขึ้นจากกำไรเบ็ดเสร็จรวมของไตรมาสที่ 1 ปี 2565

จึงเรียนมาเพื่อทราบ

ขอแสดงความนับถือ

(นายธวัชชัย พุฒิพิริยะ)

กรรมการผู้จัดการ