

เลขที่ สก. 072/2565

วันที่ 13 พฤษภาคม 2565

เรื่อง คำอธิบายและการวิเคราะห์ของฝ่ายจัดการ สำหรับไตรมาสที่ 1 สิ้นสุดวันที่ 31 มีนาคม 2565

เรียน กรรมการและผู้จัดการ

ตลาดหลักทรัพย์แห่งประเทศไทย

บริษัท เครือไทย โฮลดิ้งส์ จำกัด (มหาชน) ขอรายงานผลการดำเนินงาน และนำเสนอรายงานการสอบทานงบการเงินของผู้สอบบัญชี สำหรับงวดสามเดือน สิ้นสุดวันที่ 31 มีนาคม 2565 ซึ่งมีรายละเอียดปรากฏดังนี้

## เหตุการณ์สำคัญในไตรมาส 1 ปี 2565

เมื่อวันที่ 16 มีนาคม 2565 บริษัท เครือไทย โฮลดิ้งส์ จำกัด (มหาชน) (“TGH”) ได้สูญเสียอำนาจควบคุมในบริษัท อาคเนย์ ประกันภัย จำกัด (มหาชน) (“SEIC”) เนื่องจากสำนักงาน คปภ ได้มีคำสั่งที่ 3/2565 ให้ SEIC หยุดรับประกันวินาศภัยเป็นการชั่วคราว อีกทั้ง ได้มีคำสั่งนายทะเบียน เพื่อควบคุมการส่งจ่ายเงินค่าใช้จ่ายต่าง ๆ ของบริษัท ต่อมาเมื่อวันที่ 1 เมษายน 2565 กระทรวงการคลัง ได้มีคำสั่งเพิกถอนใบอนุญาตการประกอบธุรกิจประกันวินาศภัยของ SEIC และแต่งตั้งให้กองทุนประกันวินาศภัย เป็นผู้ชำระบัญชีของ SEIC และได้มีการจดทะเบียนเลิกกิจการต่อกรมพัฒนาธุรกิจการค้า เมื่อวันที่ 4 เมษายน 2565

งบแสดงฐานะการเงินรวมของกลุ่มบริษัท ณ วันที่ 31 มีนาคม 2565 ไม่ได้รวมรายการสินทรัพย์ และหนี้สินของ SEIC และผลการดำเนินงานรวมของไตรมาส 1 ปี 2565 มีการรวมผลการดำเนินงานของ SEIC ตั้งแต่วันที่ 1 มกราคม 2565 ถึงเพียงวันที่ 16 มีนาคม 2565 ซึ่งเป็นวันที่ SEIC สิ้นสุดการเป็นบริษัทย่อยของ TGH

ผลการดำเนินงาน สำหรับไตรมาส 1 ปี 2565

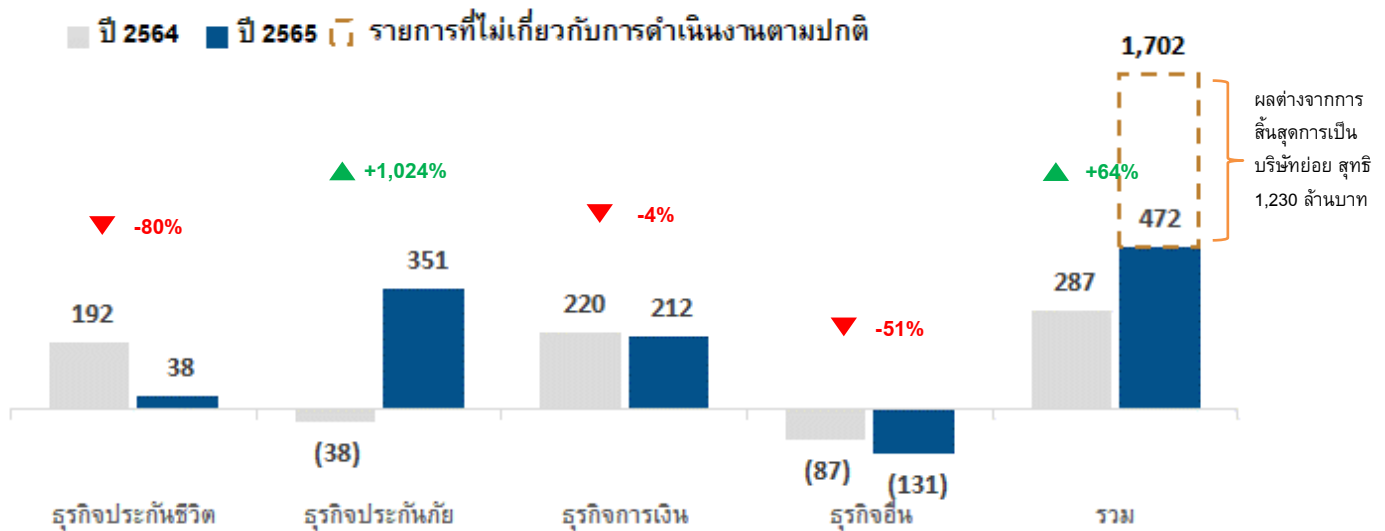
|    | หน่วย: ล้านบาท   | ม.ค. - มี.ค.<br>2565 | ม.ค. - มี.ค.<br>2564 | %เปลี่ยนแปลง<br>YoY |
|----|--|----------------------|----------------------|---------------------|
| 1  | รายได้รวม  | 4,655                | 5,779                | ▼ -19.4%            |
| 2  | เบี้ยประกันภัยที่ถือเป็นรายได้สุทธิและรายได้ค่าจ้างและค่าบำเหน็จ | 2,956                | 4,084                | ▼ -27.6%            |
| 3  | รายได้จากสัญญาเช่าดำเนินงาน เช่าซื้อ และเช่าการเงิน              | 1,373                | 1,070                | ▲ 28.3%             |
| 4  | รายได้จากการลงทุนสุทธิ   | 239                  | 611                  | ▼ -60.9%            |
| 5  | รายได้อื่น   | 87                   | 14                   | ▲ 521.4%            |
| 6  | ค่าใช้จ่ายรวม  | (4,063)              | (5,475)              | ▼ -25.8%            |
| 7  | ค่าใช้จ่ายในการรับประกันภัย                                      | (2,165)              | (4,035)              | ▼ -46.3%            |
| 8  | ต้นทุนทางตรงจากการให้เช่า  | (1,044)              | (736)                | ▲ 41.8%             |
| 9  | ค่าใช้จ่ายในการดำเนินงาน   | (746)                | (598)                | ▲ 24.7%             |
| 10 | ต้นทุนทางการเงิน   | (108)                | (106)                | ▲ 1.9%              |
| 11 | กำไรก่อนภาษีเงินได้และรายการที่ไม่ใช่การดำเนินงานปกติ            | 592                  | 304                  | ▲ 94.7%             |
| 12 | รายได้ (ค่าใช้จ่าย) ภาษีเงินได้                                  | (120)                | (17)                 | ▲ 605.9%            |
| 13 | กำไรสุทธิจากการดำเนินงานปกติ                                     | 472                  | 287                  | ▲ 64.5%             |
| 14 | ผลต่างจากการสิ้นสุดการเป็นบริษัทย่อยสุทธิ                        | 1,230                | -                    | ▲ 100.0%            |
| 15 | กำไรสุทธิ  | 1,702                | 287                  | ▲ 493.0%            |
| 1  | อัตราส่วนรายได้จากการลงทุนต่อรายได้รวม                           | 5.1%                 | 10.6%                |                     |
| 2  | อัตราส่วนค่าใช้จ่ายในการดำเนินงานต่อรายได้ (OPEX ratio)          | 16.0%                | 10.3%                |                     |
| 3  | อัตรากำไรสุทธิจากการดำเนินงานปกติ (Net Profit Margin)            | 10.1%                | 5.0%                 |                     |
| 4  | กำไรต่อหุ้นขั้นพื้นฐาน (Basic earnings per share)                | 0.63                 | 0.39                 |                     |

\* รายได้จากการลงทุนสุทธิ ประกอบด้วย รายได้จากการลงทุน, กำไร(ขาดทุน)จากเงินลงทุน, กำไร(ขาดทุน)จากการปรับมูลค่ายุติธรรม, กำไร(ขาดทุน)จากอัตราแลกเปลี่ยน, กำไร(ขาดทุน)จากการป้องกันความเสี่ยง และผลขาดทุนด้านเครดิตที่คาดว่าจะเกิดขึ้น

**กำไร (ขาดทุน) สุทธิ**

รายละเอียดของกำไรสุทธิแยกตามกลุ่มธุรกิจสามารถแสดงได้ตามรูปด้านล่าง

รูปที่ 1 : กำไรสุทธิแยกตามกลุ่มธุรกิจ



กลุ่มบริษัทมีรายงานผลกำไรสุทธิ 1,702 ล้านบาท ซึ่งเป็นกำไรจากการดำเนินธุรกิจปกติ 472 ล้านบาท เพิ่มขึ้นจากไตรมาสเดียวกันของปีก่อน จำนวน 185 ล้านบาท หรือคิดเป็นร้อยละ 64 และมีรายการที่ไม่เกี่ยวข้องกับการดำเนินงานปกติเกิดขึ้นจากผลต่างจากการสิ้นสุดการเป็นบริษัทย่อยสุทธิจากขาดทุนสำหรับงวดของธุรกิจที่เลิกดำเนินงาน จำนวน 1,230 ล้านบาท รายละเอียดแสดงตามด้านล่าง

รายการที่ไม่เกี่ยวข้องกับการดำเนินงานตามปกติ

หน่วย : ล้านบาท

| ขาดทุนสุทธิสำหรับงวดของ SEIC ( 1 ม.ค. - 16 มี.ค. 2565) |  |          |
|--|--|----------|
| 1  | รวมรายได้                                  | 275      |
| 2  | รวมค่าใช้จ่าย                              | 13,026   |
| 3  | ขาดทุนสำหรับงวด                            | (12,752) |
| สินทรัพย์และหนี้สินของ SEIC ณ 16 มี.ค. 2565            |  |          |
| 4  | รวมสินทรัพย์                               | 1,554    |
| 5  | รวมหนี้สิน                                 | 15,536   |
| 6  | หนี้สินสุทธิจากการสิ้นสุดการเป็นบริษัทย่อย | 13,982   |
| 7  | ผลต่างจากการสิ้นสุดการเป็นบริษัทย่อยสุทธิ  | 1,230    |

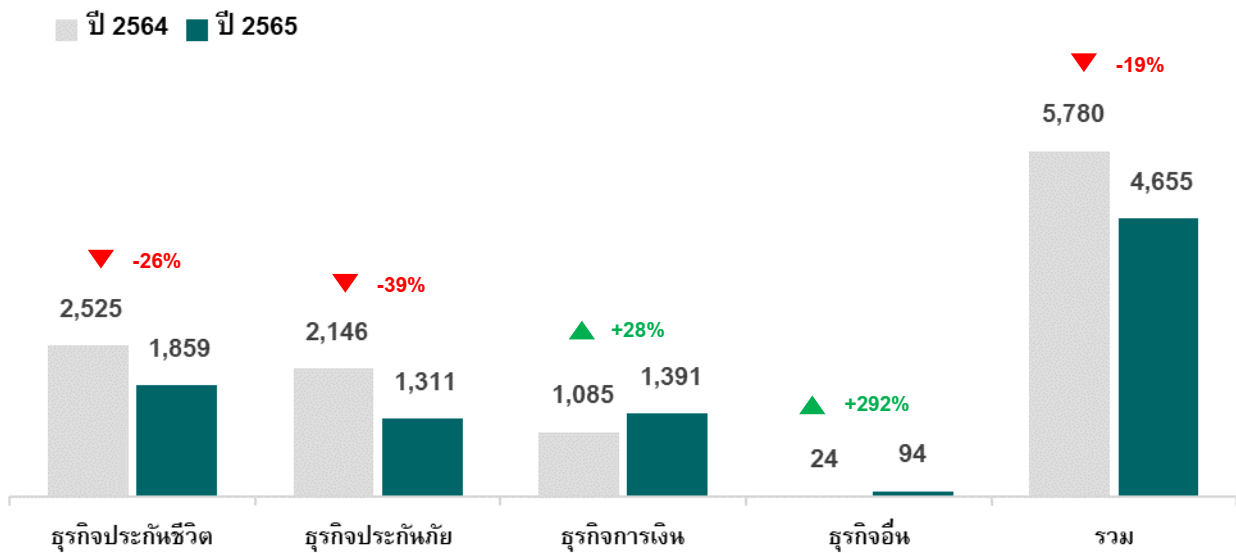
ผลการดำเนินงานจากการดำเนินธุรกิจปกติ มีรายละเอียดดังนี้

- **ธุรกิจประกันชีวิต**มีผลกำไรสุทธิ ลดลงจากช่วงเวลาเดียวกันของปีก่อน จำนวน 154 ล้านบาท จากการลดลงของรายได้จากเงินลงทุน แม้ว่าจะมีรายได้เบี้ยประกันชีวิตรับลดลงในไตรมาสที่ผ่านมา แต่กำไรจากการรับประกันชีวิตไม่มีการเปลี่ยนแปลงอย่างมีสาระสำคัญ
- **ธุรกิจประกันภัย**มีผลกำไรสุทธิ 351 ล้านบาท เพิ่มขึ้น 389 ล้านบาทจากไตรมาสเดียวกันของปีที่แล้ว โดยมีสาเหตุหลักมาจากการเพิ่มขึ้นของค่าบำเหน็จรับจากการเอาประกันภัยต่อที่เพิ่มขึ้น เพื่อบริหารความเสี่ยงภัยในการรับประกันภัยของกรมธรรม์ประกันภัยรถยนต์ที่รับโอนมาจาก SEIC ทั้งนี้รายได้ค่าบำเหน็จรับจากการเอาประกันภัยต่อจะมีการปรับปรุงยอดตอนสิ้นปีตามอัตราการเรียกร้องค่าสินไหมทดแทนที่เกิดขึ้นจริง ตามอัตราที่กำหนดในสัญญาประกันภัยต่อ
- **ธุรกิจการเงิน**มีผลการดำเนินงาน ลดลงจากช่วงเวลาเดียวกันของปีก่อนเล็กน้อย โดยที่ในไตรมาส 1 มีค่าใช้จ่ายในการซ่อมบำรุงรถทดแทนเพิ่มสูงขึ้น ประกอบกับมีค่าใช้จ่ายพนักงานเพิ่มขึ้นเพื่อเตรียมรองรับการขยายธุรกิจสินเชื่อ

**รายได้รวม**

รายได้รวมสำหรับไตรมาส 1 ปี 2565 เท่ากับ 4,655 ล้านบาท ลดลงจากไตรมาสเดียวกันของปีก่อน 1,125 ล้านบาท หรือ ลดลงร้อยละ 19 โดยข้อมูลรายได้แยกตามกลุ่มธุรกิจ มีดังนี้

รูปที่ 2 : รายได้แยกตามกลุ่มธุรกิจ

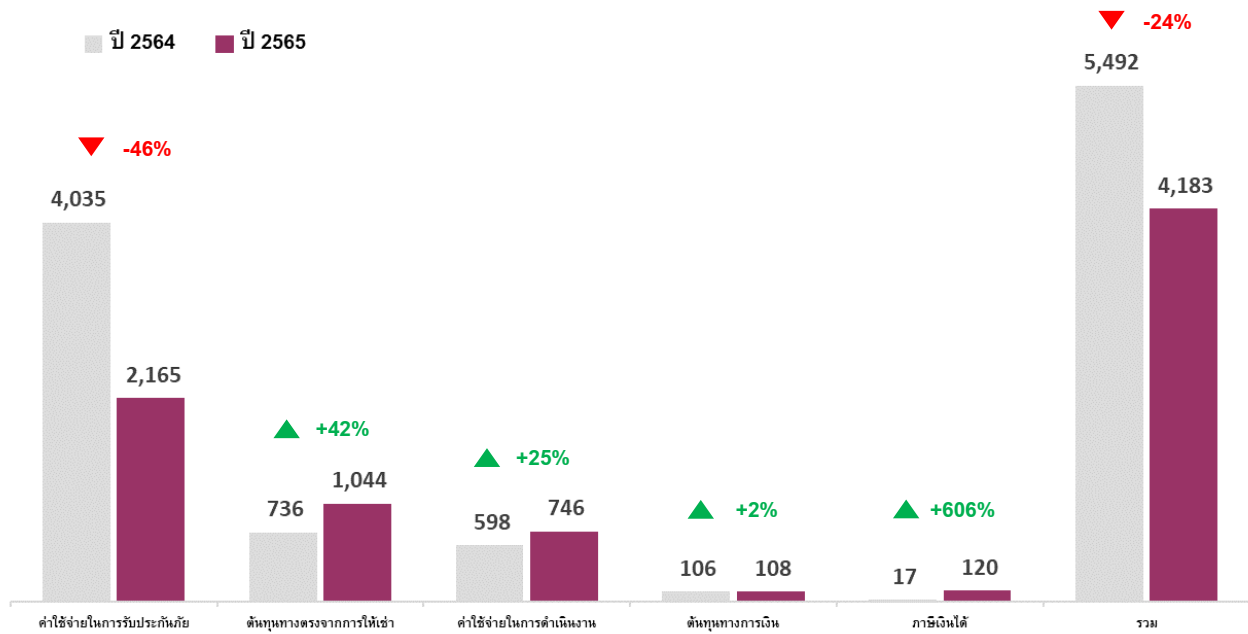


- รายได้จากธุรกิจประกันชีวิต เท่ากับ 1,859 ล้านบาท ลดลง 666 ล้านบาท หรือลดลงร้อยละ 26 จากไตรมาสเดียวกันของปีก่อน เบี้ยประกันชีวิตรับปีแรก เท่ากับ 954 ล้านบาท ลดลง 664 ล้านบาท โดยมีอัตราการเติบโตของเบี้ยประกันชีวิตรับปีแรก ลดลงร้อยละ 41 ธุรกิจประกันชีวิตได้รับผลกระทบจากการเลิกกิจการของ SEIC ส่งผลให้รายได้เบี้ยประกันชีวิตรับชำระครั้งเดียวจากช่องทางขายผ่านสถาบันการเงินลดลงในช่วงต้นปี แต่สถานะการณ์ได้คลี่คลายและดีขึ้นตามลำดับ
- รายได้จากธุรกิจประกันภัย เท่ากับ 1,311 ล้านบาท ลดลง 835 ล้านบาท หรือลดลงร้อยละ 39 เนื่องจากการลดลงของเบี้ยประกันภัยรับซึ่งได้รับผลกระทบจากการเลิกกิจการของ SEIC การโอนกรมธรรม์ประกันภัยทรัพย์สิน และประกันอุบัติเหตุและสุขภาพไปยังบริษัทประกันภัยอื่นนอกกลุ่ม TGH และในส่วนของ การรับประกันภัยรถยนต์มีการชะลอตัวของเบี้ยประกันภัยรับใหม่ เนื่องจากอยู่ระหว่างการจัดการข้อมูลการโอนกรมธรรม์ เพื่อให้การบริการลูกค้าเป็นไปอย่างต่อเนื่องและมีประสิทธิภาพสูงสุด
- รายได้จากธุรกิจการเงิน เท่ากับ 1,391 ล้านบาท เพิ่มขึ้น 306 ล้านบาท หรือเพิ่มขึ้นร้อยละ 28 โดยรายได้จากการขายรถยนต์ที่หมดสัญญาเช่า เพิ่มขึ้นจำนวน 649 ล้านบาท เนื่องจากยอดขายรถยนต์มือสองเพิ่มขึ้น 537 คันจากไตรมาสเดียวกันของปีก่อน และราคาขายรถยนต์เฉลี่ยสูงขึ้นร้อยละ 27.9 เนื่องจากดำเนินการขายรถผ่านช่องทางขายปลีกในสัดส่วนที่สูงขึ้น และลดสัดส่วนการขายผ่านลานประมูล

**ค่าใช้จ่ายรวม**

ค่าใช้จ่ายรวมสำหรับไตรมาส 1 ปี 2565 เท่ากับ 4,183 ล้านบาท ลดลง 1,309 ล้านบาท หรือร้อยละ 24 โดยมีรายละเอียด ดังนี้

รูปที่ 3 : ค่าใช้จ่ายแยกตามประเภท



- ค่าใช้จ่ายในการรับประกันภัย** เท่ากับ 2,165 ล้านบาท ลดลง 1,870 ล้านบาท หรือลดลงร้อยละ 46

  - ธุรกิจประกันชีวิต มีค่าใช้จ่ายในการรับประกันภัย ลดลง 541 ล้านบาท จากสำรองประกันชีวิตสำหรับกรมธรรม์ใหม่หรือกรมธรรม์ที่ยังมีผลคุ้มครองที่ลดลงจำนวน 550 ล้านบาท ตามการลดลงของเบี้ยประกันชีวิตรับ
  - ธุรกิจประกันภัย มีค่าใช้จ่ายในการรับประกันภัย ลดลง 1,329 ล้านบาท จากค่าสินไหมทดแทนสุทธิจำนวน 634 ล้านบาท และต้นทุนการได้มาลดลง เนื่องจากการลดลงของเบี้ยประกันภัยรับ
- ต้นทุนทางตรงจากการให้เช่า** เท่ากับ 1,044 ล้านบาท เพิ่มขึ้น 308 ล้านบาท หรือเพิ่มขึ้นร้อยละ 42

  - ต้นทุนทางตรงจากการให้เช่า เพิ่มขึ้น 3 ล้านบาท หรือเพิ่มขึ้นร้อยละ 1 จากค่าเสื่อมราคา ค่าภาษี ค่าประกันภัยและค่าใช้จ่ายอื่นเนื่องจากจำนวนรถยนต์ที่มีไว้ให้เช่าดำเนินงานมีจำนวนเพิ่มขึ้นจากไตรมาสเดียวกันของปีก่อน
  - ต้นทุนจากการขายสินทรัพย์ให้เช่าตามสัญญาเช่าดำเนินงาน เพิ่มขึ้น 304 ล้านบาท หรือเพิ่มขึ้นร้อยละ 137 จากไตรมาสเดียวกันของปีก่อน เนื่องจากปริมาณการขายรถที่เพิ่มขึ้น
- ค่าใช้จ่ายในการดำเนินงาน** เท่ากับ 746 ล้านบาท เพิ่มขึ้น 148 ล้านบาท หรือเพิ่มขึ้นร้อยละ 25 เนื่องจากค่าใช้จ่ายเกี่ยวกับพนักงาน ค่าที่ปรึกษาในการเตรียมความพร้อมในการใช้มาตรฐานบัญชี IFRS17 และค่าสิทธิการเช่าที่ดิน ที่เพิ่มขึ้นจากไตรมาสเดียวกันของปีก่อน

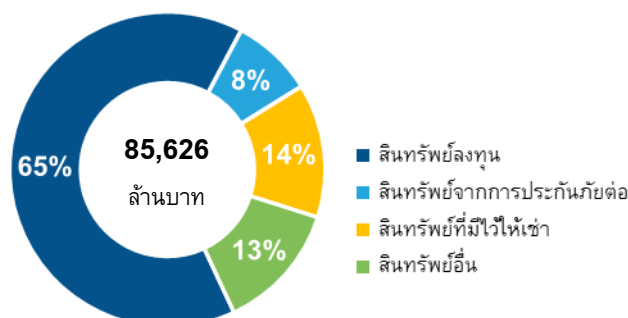
ฐานะทางการเงิน ณ 31 มีนาคม 2565

|    | หน่วย: ล้านบาท                                | 31 มี.ค.<br>2565 | 31 ธ.ค.<br>2564 | %เปลี่ยนแปลง<br>YoY |
|----|---|------------------|-----------------|---------------------|
| 1  | สินทรัพย์รวม                                  | 85,626           | 91,562          | ▼ -6.5%             |
| 2  | สินทรัพย์ลงทุน (รวมเงินสด)                    | 55,403           | 61,553          | ▼ -10.0%            |
| 3  | สินทรัพย์จากการประกันภัยต่อและเบี้ยฯ ค้างรับ  | 7,191            | 7,457           | ▼ -3.6%             |
| 4  | สินทรัพย์ที่มีไว้ให้เช่าตามสัญญาเช่าดำเนินงาน | 11,770           | 11,990          | ▼ -1.8%             |
| 5  | สินทรัพย์อื่น                                 | 11,262           | 10,562          | ▲ 6.6%              |
| 6  | หนี้สินรวม                                    | 75,137           | 81,545          | ▼ -7.9%             |
| 7  | หนี้สินจากสัญญาประกันภัย                      | 50,112           | 57,948          | ▼ -13.5%            |
| 8  | เงินกู้ยืม                                    | 17,874           | 16,021          | ▲ 11.6%             |
| 9  | หนี้สินอื่น                                   | 7,151            | 7,576           | ▼ -5.6%             |
| 10 | ส่วนของผู้ถือหุ้นรวม                          | 10,489           | 10,017          | ▲ 4.7%              |
| 11 | ทุนและส่วนเกินทุน                             | 25,745           | 25,745          | ▼ 0.0%              |
| 12 | กำไรสะสม                                      | 7,177            | 4,136           | ▲ 73.5%             |
| 13 | องค์ประกอบอื่นของส่วนของผู้ถือหุ้น            | (22,433)         | (19,864)        | ▼ -12.9%            |

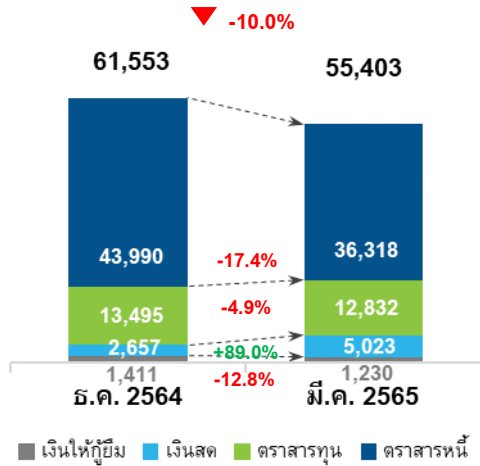
**สินทรัพย์**

สินทรัพย์รวม เท่ากับ 85,626 ล้านบาท ลดลง 5,936 ล้านบาท จาก ณ สิ้นปีก่อน โดยมาจากการลดลงของสินทรัพย์ลงทุนจำนวน 6,150 ล้านบาท ซึ่งคิดเป็นร้อยละ 65 ของสินทรัพย์รวม

รูปที่ 4 : สินทรัพย์รวม ณ 31 มีนาคม 2565 แยกตามประเภท



รูปที่ 5 : สินทรัพย์ลงทุน



สินทรัพย์ลงทุน ลดลง 6,150 ล้านบาท จาก 61,553 ล้านบาท เป็น 55,403 ล้านบาท หรือลดลงร้อยละ 10.0 จากธุรกิจประกันภัย เนื่องจากการจ่ายค่าสินไหมกรรมธรรม์ COVID-19 และการโอนกรรมธรรม์ประกันภัยไปยังบริษัทประกันภัยอื่นจากการเลิกกิจการของ SEIC ตลอดจนการจ่ายชำระกรรมธรรม์ที่ครบกำหนดและการเวนคืนกรรมธรรม์ของธุรกิจประกันชีวิตในช่วงต้นไตรมาส 1

โดยที่เงินลงทุนยังคงเป็นการลงทุนในตราสารหนี้ และตราสารทุนเป็นหลัก ประกอบกับมูลค่ายุติธรรมของเงินลงทุนที่ปรับตัวลงในกลุ่มพันธบัตรรัฐบาล และหุ้นกู้ที่มีอัตราผลตอบแทนตราสารหนี้ของตลาด (Yield) ที่สูงขึ้นจากการปรับอัตราดอกเบี้ย เพื่อจัดการกับภาวะเงินเฟ้อ

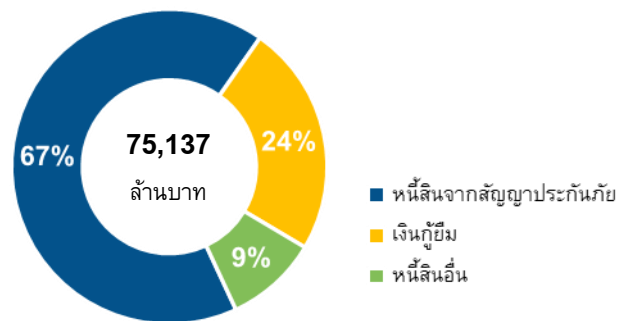
**หนี้สิน**

หนี้สินรวม เท่ากับ 75,137 ล้านบาท โดยส่วนใหญ่ประกอบด้วยหนี้สินจากสัญญาประกันภัย และเงินกู้ยืม ซึ่งคิดเป็นร้อยละ 67 และร้อยละ 24 ของหนี้สินรวมตามลำดับ

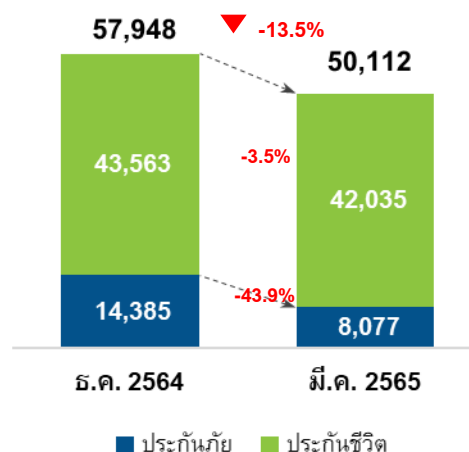
หนี้สินรวม ลดลง 6,408 ล้านบาท หรือลดลงร้อยละ 7.9 โดยมีสาเหตุหลักมาจาก

- หนี้สินจากสัญญาประกันภัย ลดลง 7,836 ล้านบาท โดยลดลงจาก 57,948 ล้านบาท เป็น 50,112 ล้านบาท จากการโอนสัญญาประกันภัยของ SEIC

รูปที่ 6 : หนี้สินรวม ณ 31 มีนาคม 2565 แยกตามประเภท



รูปที่ 7 : หนี้สินจากสัญญาประกันภัย

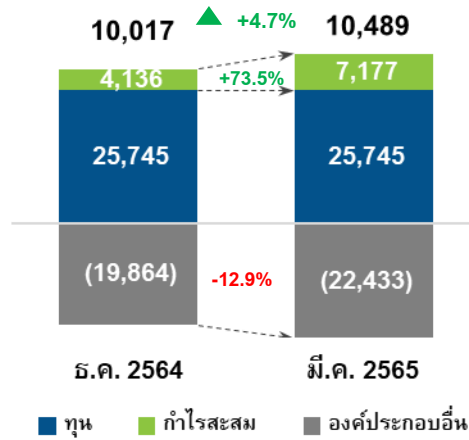




**ส่วนของผู้ถือหุ้น**

ส่วนของผู้ถือหุ้น เท่ากับ 10,489 ล้านบาท เพิ่มขึ้น 472 ล้านบาท หรือร้อยละ 4.7 มาจากกำไรสุทธิจากการดำเนินงานปกติ นอกจากนี้มีการโอนส่วนเกินจากการตีราคาที่ดินและอาคารไปยังกำไรสะสม เนื่องจากการสิ้นสุดการเป็นบริษัทย่อยของ SEIC

รูปที่ 8 : ส่วนของผู้ถือหุ้น ณ 31 มีนาคม 2565 แยกตามประเภท



จึงเรียนมาเพื่อทราบ

ขอแสดงความนับถือ

- นายโชติพัฒน์ พิษานนท์ -  
(นายโชติพัฒน์ พิษานนท์)  
ประธานกรรมการบริหาร