



บริษัท ไทยเพรซิเดนท์ฟูดส์ จำกัด (มหาชน)

คำอธิบายและการวิเคราะห์ฐานะการเงินและผลการดำเนินงาน

สำหรับไตรมาสที่ 1 สิ้นสุดวันที่ 31 มีนาคม 2565

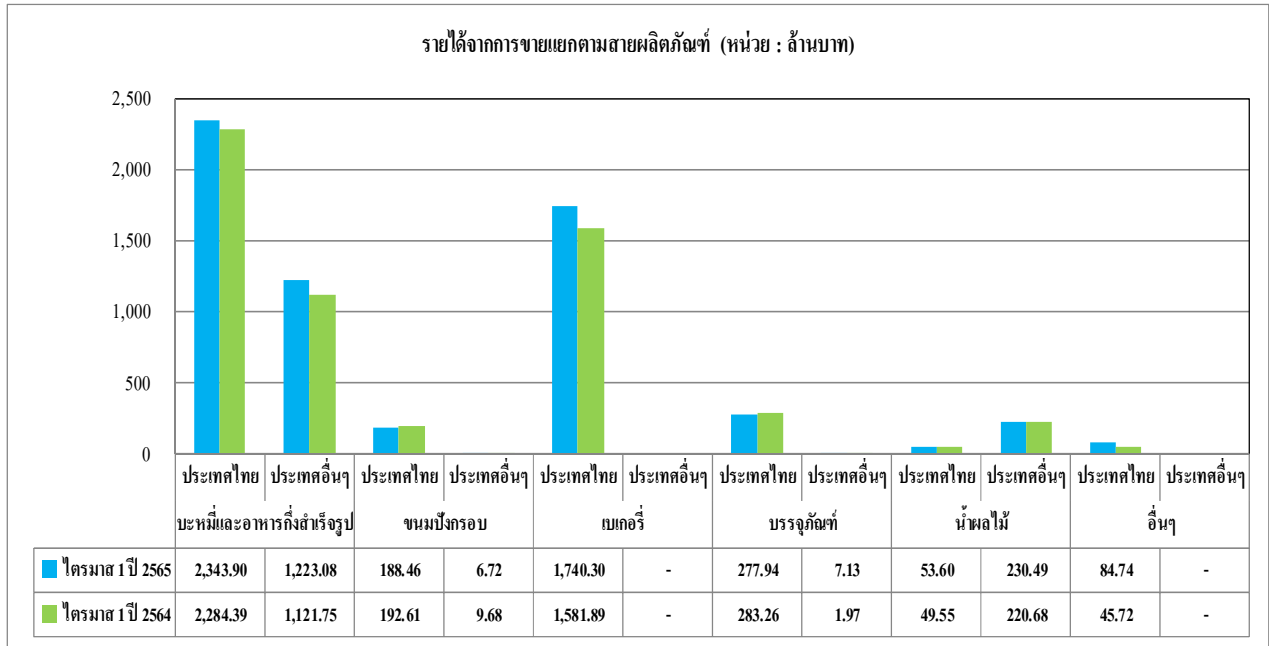
1. ผลการดำเนินงาน

สำหรับผลการดำเนินงานไตรมาสที่ 1 สิ้นสุดวันที่ 31 มีนาคม 2565 เทียบจากงวดเดียวกันของปี 2564 โดยมีกำไรส่วนที่เป็นของผู้ถือหุ้นของบริษัทฯ 608.75 ล้านบาท ลดลง เมื่อเทียบกับงวดเดียวกันของปีก่อนที่มีกำไรส่วนที่เป็นของผู้ถือหุ้นของบริษัทฯ 845.08 ล้านบาท หรือคิดเป็นอัตราการลดลงร้อยละ 27.97 ดังรายละเอียดงบกำไรขาดทุนอย่างย่อ ดังนี้

	มกราคม - มีนาคม		หน่วย : ล้านบาท	
	2565	2564	เปลี่ยนแปลง	(%)
รายได้จากการขาย	6,156.36	5,791.50	364.86	6.30
ต้นทุนขาย	4,380.01	3,820.85	559.16	14.63
กำไรขั้นต้น	1,776.35	1,970.65	(194.30)	(9.86)
อัตรากำไรขั้นต้น	28.85%	34.03%	(5.18%)	
รายได้เงินปันผล	29.82	24.48	5.34	21.81
รายได้อื่น	37.23	63.02	(25.79)	(40.92)
ค่าใช้จ่ายในการขายและบริหาร	984.85	971.09	13.76	1.42
กำไรจากกิจกรรมดำเนินงาน	858.55	1,087.07	(228.52)	(21.02)
ส่วนแบ่งกำไรจากเงินลงทุนในบริษัทร่วมและการร่วมค้า	41.48	85.28	(43.80)	(51.36)
รายได้ทางการเงิน	98.74	65.44	33.30	50.89
ต้นทุนทางการเงิน	(0.87)	(0.66)	0.21	31.82
ค่าใช้จ่ายภาษีเงินได้	(121.58)	(150.59)	(29.01)	(19.26)
ส่วนที่เป็นของผู้มีส่วนได้เสียที่ไม่มีอำนาจควบคุมของบริษัทย่อย	267.56	241.46	26.10	10.81
กำไรส่วนที่เป็นของผู้ถือหุ้นของบริษัทฯ	608.75	845.08	(236.33)	(27.97)

1.1 รายได้จากการขาย

บริษัทฯ มียอดขายรวมสำหรับไตรมาสที่ 1/2565 และ 1/2564 จำนวน 6,156.36 ล้านบาท และ 5,791.50 ล้านบาท ตามลำดับ คิดเป็นเพิ่มขึ้นร้อยละ 6.30



เมื่อแยกวิเคราะห์ยอดขาย ไตรมาสที่ 1/2565 เทียบกับ ไตรมาสที่ 1/2564 ตามประเภทสินค้าและพื้นที่ พบว่า รายได้จากการขายสินค้าหมูและอาหารกึ่งสำเร็จรูปในประเทศและต่างประเทศมียอดขายเพิ่มขึ้นร้อยละ 2.61 และร้อยละ 9.03 มีสาเหตุมาจากสถานะเศรษฐกิจที่ยังคงชะลอตัว ส่วนสินค้าเบเกอรี่มียอดขายเพิ่มขึ้น 10.01 ตามลำดับ จากการปรับราคาสินค้าเบเกอรี่บางรายการตามต้นทุนวัตถุดิบที่เพิ่มขึ้น และน้ำผลไม้มียอดขายเติบโตขึ้นร้อยละ 5.12

สำหรับรายได้อื่นและส่วนแบ่งกำไรจากเงินลงทุนลดลง มีสาเหตุหลักมาจากต้นทุนราคาวัตถุดิบปรับตัวสูงขึ้น

1.2 ต้นทุนขาย

ต้นทุนขายสำหรับไตรมาสที่ 1/2565 มีจำนวน 4,380.01 ล้านบาท เพิ่มขึ้น 559.16 ล้านบาท หรือร้อยละ 14.63 เมื่อเปรียบเทียบกับช่วงเวลาเดียวกันกับปีก่อน เนื่องจากราคาวัตถุดิบหลักปรับตัวสูงขึ้นมาก สัดส่วนต้นทุนขายต่อรายได้จากการขาย สำหรับไตรมาสที่ 1/2565 อยู่ที่ ร้อยละ 71.15 ซึ่งสูงกว่าช่วงเดียวกันกับปีก่อนหน้าซึ่งอยู่ที่ร้อยละ 65.97.

1.3 ค่าใช้จ่ายในการขายและบริหาร

ค่าใช้จ่ายในการขายและบริหาร สำหรับไตรมาสที่ 1/2565 มีจำนวน 984.85 ล้านบาท เพิ่มขึ้น 13.76 ล้านบาท คิดเป็นเพิ่มขึ้นร้อยละ 1.42 เมื่อเปรียบเทียบกับช่วงเวลาเดียวกันกับปีก่อน ค่าใช้จ่ายที่เพิ่มขึ้นสาเหตุหลักเกิดจาก ค่าใช้จ่ายในการส่งออกเพิ่มขึ้น ประกอบกับค่าระวางเรือมีการปรับตัวสูงขึ้นมาก รวมทั้งราคาน้ำมันในการขนส่งสินค้าที่ปรับเพิ่มสูงขึ้น เมื่อเปรียบเทียบกับสัดส่วนค่าใช้จ่ายในการขายและบริหารต่อรายได้จากการขายสำหรับไตรมาสที่ 1/2565 และ 1/2564 เท่ากับร้อยละ 16.00 และ 16.77 ตามลำดับ.



1.4 กำไรสุทธิ

บริษัทฯ มีกำไรสุทธิ ส่วนที่เป็นของผู้ถือหุ้นของบริษัทฯ สำหรับไตรมาสที่ 1/2565 จำนวน 608.75 ล้านบาท ลดลง 236.33 ล้านบาท คิดเป็นลดลงร้อยละ 27.97% เมื่อเปรียบเทียบกับช่วงเดียวกันกับปีก่อน ซึ่งเป็นสาเหตุมาจาก ต้นทุนราคาวัตถุดิบและค่าใช้จ่ายในการขายและบริหารปรับตัวสูงขึ้น และเมื่อพิจารณาอัตรากำไรสุทธิอยู่ที่ร้อยละ 9.57 ต่ำกว่าไตรมาสที่ 1/2564 ซึ่งอยู่ที่ร้อยละ 14.02.

2. ฐานะการเงิน

สำหรับงบแสดงฐานะการเงิน ณ วันที่ 31 มีนาคม 2565 ของกลุ่มบริษัทฯ มีการเปลี่ยนแปลงไปเมื่อเทียบกับ ณ วันที่ 31 ธันวาคม 2564 ดังนี้

2.1 สินทรัพย์

หน่วย : ล้านบาท

	สินทรัพย์รวม			
	ณ 31 มีนาคม 2565	ณ 31 มีนาคม 2564	เปลี่ยนแปลง	(%)
เงินสดและรายการเทียบเท่าเงินสด	4,967.34	3,820.25	1,147.09	30.03
ลูกหนี้การค้าและลูกหนี้อื่น	3,491.76	3,297.84	193.92	5.88
สินค้าคงเหลือ	2,425.56	1,657.14	768.42	46.37
สินทรัพย์ทางการเงินหมุนเวียนอื่น	8,049.52	8,736.74	(687.22)	(7.87)
สินทรัพย์หมุนเวียนอื่น	183.01	102.69	80.32	78.22
รวมสินทรัพย์หมุนเวียน	19,117.19	17,614.66	1,502.53	8.53
เงินให้กู้ยืมและเงินลงทุนในบริษัทร่วมและกิจการร่วมค้า	3,792.12	3,075.08	717.04	23.32
สินทรัพย์ทางการเงินไม่หมุนเวียนอื่น	9,585.41	8,339.00	1,246.41	14.95
อสังหาริมทรัพย์เพื่อการลงทุน	406.40	406.40	-	-
ที่ดิน อาคารและอุปกรณ์	8,453.08	8,906.58	(453.50)	(5.09)
สินทรัพย์ไม่หมุนเวียนอื่น	239.43	167.28	72.15	43.13
รวมสินทรัพย์ไม่หมุนเวียน	22,476.44	20,894.34	1,582.10	7.57
รวมสินทรัพย์	41,593.63	38,509.00	3,084.63	8.01

สินทรัพย์รวม ณ วันที่ 31 มีนาคม 2565 มีจำนวน 41,593.63 ล้านบาท เพิ่มขึ้นจากสิ้นปีก่อนจำนวน 3,084.63 ล้านบาท หรือร้อยละ 8.01 ซึ่งประกอบด้วย สินทรัพย์หลักที่สำคัญ ได้แก่ สินทรัพย์ไม่หมุนเวียนรวม 22,476.44 ล้านบาท คิดเป็นร้อยละ 54.04 ของสินทรัพย์รวม สินทรัพย์หมุนเวียน 19,117.19 ล้านบาท คิดเป็นร้อยละ 45.96% ของสินทรัพย์รวม โดยรายการหลักที่เพิ่มขึ้นมาจาก รายการเงินสดและรายการเทียบเท่าเงินสด และรายการสินค้าคงเหลือเพิ่มขึ้นส่วนใหญ่เป็นสินค้ารอส่งให้ลูกค้า.



2.2 หนี้สินรวม

	หนี้สินรวมและส่วนของผู้ถือหุ้น			
	ณ 31 มีนาคม 2565	ณ 31 มีนาคม 2564	เปลี่ยนแปลง	(%)
เงินกู้ยืมระยะสั้นจากสถาบันการเงิน	248.01	-	248.01	100.00
เจ้าหนี้การค้าและเจ้าหนี้อื่น	2,111.07	1,913.85	197.22	10.30
ส่วนของหนี้สินตามสัญญาเช่าที่ถึงกำหนดชำระภายในหนึ่งปี	35.85	34.63	1.22	3.52
หนี้สินหมุนเวียนอื่น	1,140.46	1,025.00	115.46	11.26
หนี้สินไม่หมุนเวียน	1,032.29	1,057.46	(25.17)	(2.38)
รวมหนี้สิน	4,567.68	4,030.94	536.74	13.32
รวมส่วนของผู้ถือหุ้น	37,025.95	34,478.06	2,547.89	7.39

หนี้สินรวมของบริษัทฯ ณ วันที่ 31 มีนาคม 2565 มีจำนวน 4,567.68 ล้านบาท ซึ่งเพิ่มขึ้นจากปลายปี 2564 จำนวน 536.74 ล้านบาท โดยเงินกู้ระยะสั้นจากสถาบันการเงิน เป็นของบริษัทย่อยแห่งหนึ่ง เจ้าหนี้การค้าและภาษีเงินได้ค้างจ่าย เป็นรายการที่ยังไม่ถึงขีดชำระ และหนี้สินส่วนใหญ่ของบริษัทฯ จัดเป็นหนี้สินหมุนเวียน ในขณะที่รายการหนี้สินไม่หมุนเวียนมีสัดส่วนเพียง ร้อยละ 22.60% ของหนี้สินทั้งหมด และอัตราส่วนของหนี้สินต่อส่วนของผู้ถือหุ้น เท่ากับ 0.16 เท่า.

2.3 ส่วนของผู้ถือหุ้น

ณ วันที่ 31 มีนาคม 2565 ส่วนของผู้ถือหุ้นของบริษัทฯ มีจำนวน 37,025.95 ล้านบาท เพิ่มขึ้นจากสิ้นปี 2564 เป็นจำนวน 2,547.89 ล้านบาท หรือร้อยละ 7.39 เนื่องจากบริษัทฯ มีกำไรจากการดำเนินงาน.

3. สภาพคล่อง

งบกระแสเงินสดสำหรับงวดสามเดือน สิ้นสุดวันที่ 31 มีนาคม 2565 โดยแยกเป็นรายละเอียดกระแสเงินสดแต่ละกิจกรรมดังนี้

	มกราคม - มีนาคม	
	2565	2564
กระแสเงินสดจากกิจกรรมดำเนินงาน	558.79	956.55
กระแสเงินสดจากกิจกรรมลงทุน	582.93	(822.30)
กระแสเงินสดจากกิจกรรมจัดหาเงิน	236.51	(9.49)
ผลต่างจากการแปลงค่างบการเงิน	0.52	0.08
กระแสเงินสดสุทธิ	1,378.75	124.84



บริษัทฯ มีกระแสเงินสดสุทธิได้มาจากกิจกรรมดำเนินงาน กิจกรรมลงทุนและกิจกรรมจัดหาเงิน จำนวน 558.79 ล้านบาท, 582.93 ล้านบาท และ 236.51 ล้านบาท ตามลำดับ ณ วันที่ 31 มีนาคม 2565 มีเงินสดและรายการเทียบเท่าเงินสดจำนวน 4,967.34 ล้านบาท เพิ่มขึ้นจากต้นงวด เป็นเงิน 1,378.75 ล้านบาท โดยมีสาเหตุหลักมาจากบริษัทฯ มีกำไรจากการดำเนินงาน และจัดสรรไปลงทุนในสินทรัพย์ทางการเงิน เพื่อการบริหารสภาพคล่องเพิ่มขึ้น.

จึงเรียนมาเพื่อทราบ

ขอแสดงความนับถือ

(นายวสันต์ บุญสัมพันธ์กิจ)

ผู้จัดการฝ่ายการเงินและการลงทุน (CFO)

วันที่ 17 พฤษภาคม 2565