



## บริษัท โอเชียนกลาส จำกัด (มหาชน)

คำอธิบายและการวิเคราะห์ของฝ่ายจัดการสำหรับผลการดำเนินงาน

งวดสิ้นสุดวันที่ 31 มีนาคม 2565

## กลยุทธ์และทิศทางในการดำเนินงานธุรกิจ

ในปี 2565 บริษัท โอเชียนกลาส จำกัด (มหาชน) และบริษัทย่อย (“บริษัท”) วางแผนรับมือการฟื้นตัวของตลาดจากเหตุการณ์การแพร่ระบาดของเชื้อไวรัสโคโรนา 2019 โดยมุ่งเน้นการขายสินค้าไปยังกลุ่มลูกค้าโรงแรม ร้านอาหาร และลูกค้ารายย่อยทั้งในประเทศ ต่างประเทศ อย่างไรก็ตาม ในไตรมาสที่ 1 บริษัทมีแรงกดดันจากต้นทุนพลังงานและวัตถุดิบที่เพิ่มสูงขึ้น บริษัทจึงได้ดำเนินมาตรการควบคุมค่าใช้จ่ายทั่วทั้งองค์กร เพื่อบรรเทาผลกระทบดังกล่าว

## ผลการดำเนินงานไตรมาสที่ 1 ปี 2565

งบกำไรขาดทุนเบ็ดเสร็จ	ไตรมาส		เปลี่ยนแปลง (ร้อยละ)
	1/2565	1/2564	
รายได้จากการขาย	361.25	270.96	33.32
<i>ขายในประเทศ</i>	84.46	62.64	34.84
- ขายในประเทศ - ช่องทางแบบดั้งเดิม (Offline)	78.49	60.97	28.75
- ขายในประเทศ - ช่องทางอีคอมเมิร์ซ (E-Commerce)	5.97	1.67	257.52
<i>ขายต่างประเทศ</i>	276.79	208.32	32.86
กำไรจากอัตราแลกเปลี่ยนเงินตราต่างประเทศ	3.52	-	-
รายได้อื่น	10.12	1.13	794.78
<b>รวมรายได้</b>	<b>374.89</b>	<b>272.09</b>	<b>37.78</b>
ต้นทุนขาย	254.19	172.00	47.78
ค่าใช้จ่ายจากการระงับการผลิตชั่วคราว	39.41	56.39	(30.11)
ขาดทุน (ค่าใช้จ่ายโอนกลับ) จากการปรับลดมูลค่าสินค้า	3.60	(6.48)	(155.63)
ค่าใช้จ่ายในการขาย	67.98	49.11	38.44
ค่าใช้จ่ายในการบริหาร	25.60	25.42	0.72
ขาดทุนจากอัตราแลกเปลี่ยนเงินตราต่างประเทศ	-	7.02	(100.00)
<b>รวมค่าใช้จ่าย</b>	<b>390.78</b>	<b>303.46</b>	<b>28.78</b>
<b>กำไร (ขาดทุน) จากกิจกรรมดำเนินงาน</b>	<b>(15.89)</b>	<b>(31.37)</b>	<b>(49.32)</b>
ต้นทุนทางการเงิน	5.59	6.57	(14.84)
<b>กำไร (ขาดทุน) ก่อนค่าใช้จ่ายภาษีเงินได้</b>	<b>(21.48)</b>	<b>(37.94)</b>	<b>(43.35)</b>
ค่าใช้จ่าย (รายได้) ภาษีเงินได้	(2.84)	(4.66)	(38.94)
<b>กำไร (ขาดทุน) สุทธิสำหรับปี</b>	<b>(18.64)</b>	<b>(33.28)</b>	<b>(43.96)</b>
กำไร (ขาดทุน) เบ็ดเสร็จอื่นสำหรับปี	(0.17)	0.55	(131.74)
<b>กำไร (ขาดทุน) เบ็ดเสร็จรวมสำหรับปี</b>	<b>(18.81)</b>	<b>(32.73)</b>	<b>(42.50)</b>
กำไร (ขาดทุน) ต่อหุ้นขั้นพื้นฐาน (บาท)	(0.87)	(1.56)	(43.96)

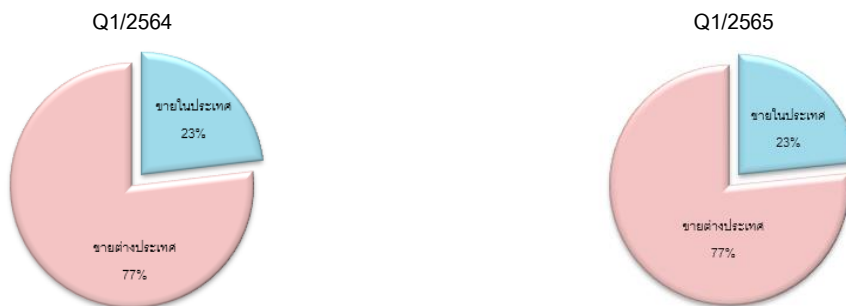
## 1. รายได้

- บริษัท โอเชียนกลาส จำกัด (มหาชน) และบริษัทย่อย (“บริษัท”) มีรายได้รวมจำนวน 374.89 ล้านบาท เพิ่มขึ้นร้อยละ 37.78 เป็นรายได้จากการขายรวมจำนวน 361.25 ล้านบาท เพิ่มขึ้นร้อยละ 33.32 เมื่อเทียบกับไตรมาสเดียวกันของปีก่อน จากการฟื้นตัวของเศรษฐกิจและอุตสาหกรรมการท่องเที่ยวทั้งในและต่างประเทศ ทำให้ความต้องการสินค้าในตลาดเพิ่มขึ้น
- โดยการขายสินค้าไปต่างประเทศ เพิ่มขึ้นร้อยละ 32.86 เมื่อเทียบกับไตรมาสเดียวกันของปีก่อน ส่วนใหญ่มาจากการส่งสินค้าออกไปยังตลาดส่วนเพิ่ม ได้แก่ ประเทศอินเดีย ภูมิภาคเอเชียใต้ ตะวันออกกลาง อเมริกา และยุโรป ในขณะที่การขายสินค้าในประเทศเพิ่มขึ้นร้อยละ 34.84 จากความต้องการสินค้าเครื่องแก้วในกลุ่มโรงแรม ร้านอาหาร เพิ่มขึ้น รวมถึงการขายผ่านสินค้าผ่านช่องทางออนไลน์ที่เติบโตขึ้น
- สัดส่วนการขายสินค้าในประเทศและต่างประเทศอยู่ที่ร้อยละ 23 และ 77 ตามลำดับ เทียบเท่ากับไตรมาสเดียวกันของปีก่อน

รายได้จากการต่างประเทศและในประเทศ (หน่วย: ล้านบาท)

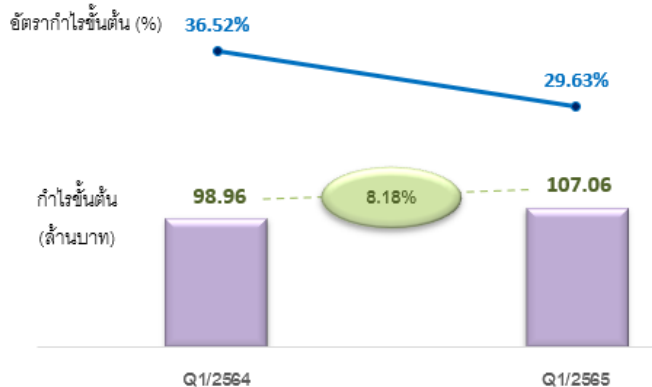


สัดส่วนการขายต่างประเทศและในประเทศ



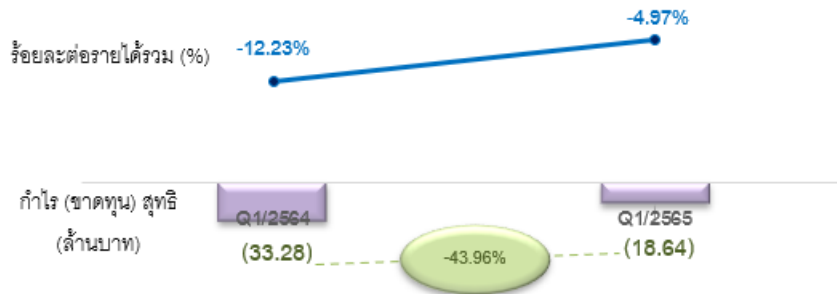
## 2. กำไรขั้นต้นและอัตรากำไรขั้นต้น

บริษัทมีกำไรขั้นต้นจำนวน 107.06 ล้านบาท เพิ่มขึ้นร้อยละ 8.18 เมื่อเทียบกับไตรมาสเดียวกันของปีก่อน โดยอัตรากำไรขั้นต้นอยู่ที่ร้อยละ 29.63 ของยอดขาย ลดลงจากไตรมาสเดียวกันของปีก่อน ซึ่งมีอัตรากำไรขั้นต้นที่ร้อยละ 36.52 เนื่องจากการเพิ่มขึ้นของต้นทุนพลังงานและราคาวัตถุดิบ



### 3. กำไร (ขาดทุน) สุทธิ และอัตรากำไร (ขาดทุน) สุทธิ

บริษัทมีผลขาดทุนสุทธิจำนวน 18.64 ล้านบาท ซึ่งขาดทุนลดลงจากไตรมาสเดียวกันของปีก่อน อัตรากำไรสุทธิคิดเป็นร้อยละ 4.97 ของรายได้รวม



### 4. ต้นทุนขาย

บริษัทมีต้นทุนขายรวมจำนวน 254.19 ล้านบาท เพิ่มขึ้นร้อยละ 47.78 เมื่อเทียบกับไตรมาสเดียวกันของปีก่อน ตามยอดขายสินค้าที่เพิ่มขึ้น และต้นทุนพลังงาน และวัตถุดิบที่ปรับราคาเพิ่มขึ้นระหว่างงวด

### 5. ค่าใช้จ่ายจากการระงับการผลิตชั่วคราว

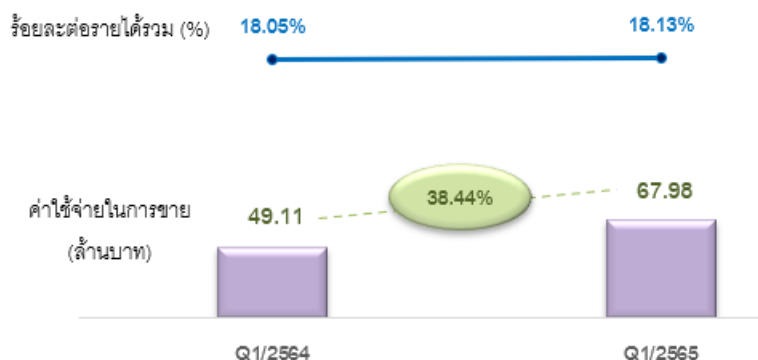
บริษัทมีค่าใช้จ่ายระงับสายการผลิตชั่วคราวเพื่อซ่อมบำรุงเตาหลอมและบริหารสินค้าคงเหลือให้สมดุลกับปริมาณการขายจำนวน 39.41 ล้านบาท ลดลงร้อยละ 30.11 เมื่อเทียบกับไตรมาสเดียวกันของปีก่อน เนื่องจากปริมาณการขายสินค้าที่เพิ่มขึ้น

### 6. ขาดทุน (ค่าใช้จ่ายโอนกลับ) จากการปรับลดมูลค่าสินค้า

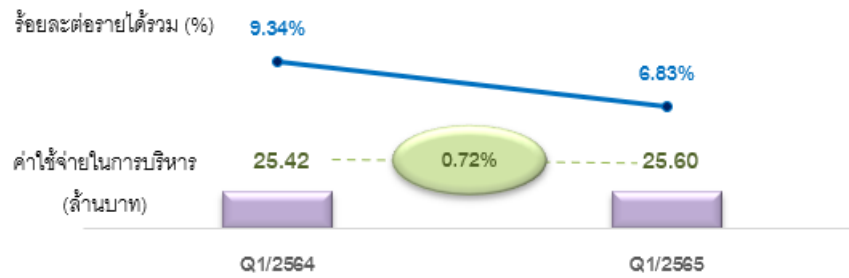
บริษัทมีขาดทุนจากการปรับลดมูลค่าสินค้า จำนวน 3.60 ล้านบาท โดยส่วนใหญ่มาจากการปรับลดมูลค่าสินค้าสำเร็จรูปคงเหลือ วัตถุดิบและอะไหล่ที่เสื่อมสภาพ และค้างนาน

### 7. ค่าใช้จ่ายในการขายและการบริหาร

บริษัทมีค่าใช้จ่ายในการขายจำนวน 67.98 ล้านบาท เพิ่มขึ้นร้อยละ 38.44 เนื่องจากค่าระวางเรือ และค่าขนส่งที่ปรับเพิ่มขึ้น รวมถึงค่าใช้จ่ายในการส่งเสริมการขายที่เพิ่มขึ้นจากการกระตุ้นยอดขายสินค้าในประเทศและตลาดหลักในต่างประเทศ



บริษัทมีค่าใช้จ่ายในการบริหารจำนวน 25.60 ล้านบาท เพิ่มขึ้นร้อยละ 0.72 เมื่อเทียบกับไตรมาสเดียวกันของปีก่อน เนื่องจากบริษัทยังคงดำเนินมาตรการควบคุมค่าใช้จ่ายอย่างต่อเนื่อง



## 8. ต้นทุนทางการเงิน

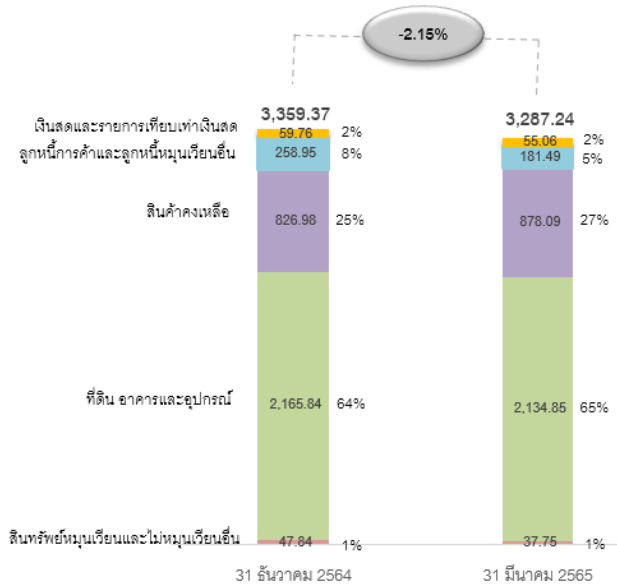
บริษัทมีต้นทุนทางการเงินจำนวน 5.59 ล้านบาท ลดลงร้อยละ 14.84 เนื่องจากบริษัทมียอดขายและกระแสเงินสดจากกิจกรรมการดำเนินงานคงเหลือ จึงสามารถชำระคืนเงินกู้ยืมได้มากขึ้น ส่งผลให้ดอกเบี้ยเงินกู้ยืมลดลง

### ฐานะการเงิน ณ วันที่ 31 มีนาคม 2565

	ณ 31 มีนาคม 2565 (ล้านบาท)	ณ 31 ธันวาคม 2564 (ล้านบาท)	เปลี่ยนแปลง (ร้อยละ)
สินทรัพย์หมุนเวียน	1,126.16	1,162.56	(3.13)
สินทรัพย์ไม่หมุนเวียน	2,161.08	2,196.81	(1.63)
<b>รวมสินทรัพย์</b>	<b>3,287.24</b>	<b>3,359.37</b>	<b>(2.15)</b>
หนี้สินหมุนเวียน	958.57	993.66	(3.53)
หนี้สินไม่หมุนเวียน	508.55	526.77	(3.46)
รวมหนี้สิน	1,467.12	1,520.43	(3.51)
รวมส่วนของผู้ถือหุ้น	1,820.12	1,838.94	(1.02)
<b>รวมหนี้สินและส่วนของผู้ถือหุ้น</b>	<b>3,287.24</b>	<b>3,359.37</b>	<b>(2.15)</b>
อัตราส่วนสภาพคล่อง (เท่า)	1.17	1.17	
อัตราส่วนหนี้สินต่อส่วนของผู้ถือหุ้น (เท่า)	0.81	0.83	

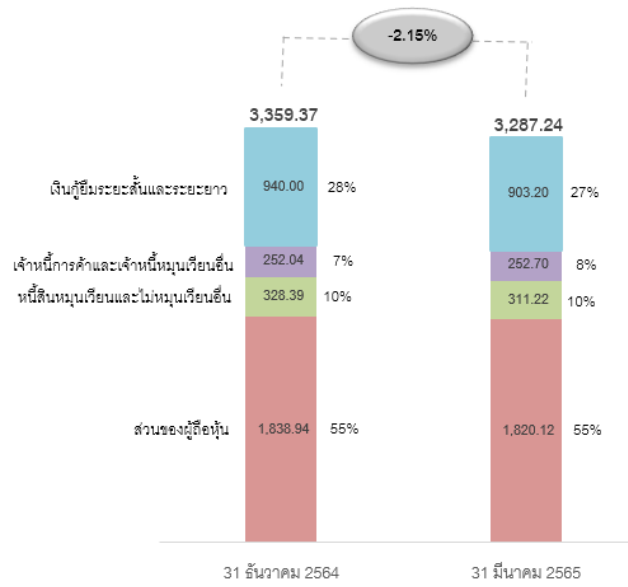
**สินทรัพย์รวม**

(หน่วย: ล้านบาท)



**หนี้สินและส่วนของผู้ถือหุ้นรวม**

(หน่วย: ล้านบาท)



**สินทรัพย์รวม**

ณ วันที่ 31 มีนาคม 2565 บริษัทมีสินทรัพย์รวมจำนวน 3,287.24 ล้านบาท ลดลงร้อยละ 2.15 โดยมีสินทรัพย์หมุนเวียนจำนวน 1,126.16 ล้านบาท ลดลงร้อยละ 3.13 ส่วนใหญ่มาจากลูกหนี้การค้าที่ลดลง ในขณะที่สินทรัพย์ไม่หมุนเวียนมีจำนวน 2,161.08 ล้านบาท ลดลงร้อยละ 1.63 จากผลสุทธิของการคิดค่าเสื่อมราคา และการลงทุนเพิ่มในเครื่องจักรและอุปกรณ์ในระหว่างงวด

**หนี้สินรวม**

บริษัทมีหนี้สินรวมจำนวน 1,467.12 ล้านบาท ลดลงร้อยละ 3.51 ส่วนใหญ่มาจากการชำระคืนเงินกู้ยืมระยะสั้นและระยะยาว ส่งผลให้ยอดเงินกู้คงเหลือลดลง

**ส่วนของผู้ถือหุ้น**

ส่วนของผู้ถือหุ้นมีจำนวนรวม 1,820.12 ล้านบาท ลดลงร้อยละ 1.02 จากการรับรู้ผลขาดทุนสุทธิระหว่างงวด