

ยอดขายรายไตรมาสสูงสุดเป็นประวัติการณ์ที่ 38.9 พันล้านบาท เติบโต 8.5% จากช่วงเดียวกันปีก่อนหน้า โดยมีกำไรขั้นต้นอยู่ที่ 6.6 พันล้านบาท คิดเป็นอัตรากำไรขั้นต้น 16.9%

**รายได้รวม**

บริษัท ไทยยูเนี่ยน กรุ๊ป จำกัด (มหาชน) (บริษัทฯ) รายงานยอดขายสูงสุดเป็นประวัติการณ์ในไตรมาส 2/2565 โดยมีปัจจัยจากราคาขายที่ปรับสูงขึ้น ความต้องการสินค้าที่เพิ่มขึ้น และอัตราแลกเปลี่ยน ส่งผลให้มีการเติบโตของกลุ่มธุรกิจอาหารสัตว์เลี้ยงและผลิตภัณฑ์เพิ่มมูลค่า (+41.7%) และกลุ่มอาหารทะเลแปรรูป (+10.7%) ในขณะที่ยอดขายอาหารทะเลแช่แข็งและแช่เย็นลดลงจากช่วงเดียวกันปีก่อน (-6.5%) จากการปรับตัวของยอดขายสุสภาวะปกติในสหรัฐอเมริกา ประกอบกับผลประกอบการที่ลดลงของธุรกิจอาหารสัตว์และแชลมอน

**กำไรขั้นต้น และอัตรากำไรขั้นต้น**

กำไรขั้นต้นในไตรมาส 2/2565 อยู่ที่ระดับ 6.6 พันล้านบาท ลดลงเล็กน้อยจากปีที่ผ่านมา แต่เพิ่มขึ้น 3.6% จากไตรมาส 1/2565 เนื่องจากการเติบโตของธุรกิจอาหารสัตว์เลี้ยงและผลิตภัณฑ์เพิ่มมูลค่าที่มีความต้องการซื้อที่เพิ่มขึ้น กลยุทธ์การเพิ่มราคาขาย และการปรับสัดส่วนการขายสินค้า ในขณะที่ธุรกิจอาหารทะเลแช่แข็งและอาหารทะเลแปรรูป ได้รับผลกระทบจากการปรับปรุงโครงสร้างโรงงาน รูเกิน พิซ ในประเทศเยอรมนี และการปรับตัวสู่สุสภาวะปกติของตลาดสหรัฐอเมริกา รวมถึงราคาวัตถุดิบและค่าขนส่งที่เพิ่มขึ้น อย่างไรก็ตาม อัตรากำไรขั้นต้นยังคงอยู่ในระดับสูงที่ 16.9%

**กำไรจากการดำเนินงาน**

กำไรจากการดำเนินงานไตรมาส 2/2565 อยู่ที่ 1.7 พันล้านบาท ลดลงจากช่วงเดียวกันปีก่อน เนื่องจากผลประกอบการที่แข็งแกร่งกว่าระดับปกติในปีก่อน และค่าใช้จ่ายในการขายและบริหาร (SG&A) ที่เพิ่มขึ้น (+14.9%) จากค่าขนส่งที่เพิ่มขึ้น (~560 ล้านบาท จากค่าระวางเรือที่เพิ่มขึ้น) และค่าใช้จ่ายจากการปรับปรุงโครงสร้างของโรงงาน รูเกิน พิซ ส่งผลให้อัตรากำไรส่วนค่าใช้จ่ายในการขายและบริหารต่อยอดขาย (SG&A/sales) ในไตรมาส 2/2565 อยู่ที่ 12.6% เพิ่มขึ้นจาก 11.9% ในไตรมาส 2/2564

**กำไรสุทธิ และอัตรากำไรสุทธิ**

กำไรสุทธิไตรมาส 2/2565 อยู่ที่ 1.6 พันล้านบาท ลดลงจากช่วงเดียวกันปีก่อน สาเหตุหลักจากผลประกอบการที่แข็งแกร่งกว่าระดับปกติในปีก่อน และจากรายการพิเศษที่ไม่ใช่เงินสดที่เกิดขึ้นเพียงครั้งเดียว อย่างไรก็ตาม ผลการดำเนินงานของกลุ่มธุรกิจหลักที่ยังคงแข็งแกร่ง มีกำไรจากอัตราแลกเปลี่ยน และเครดิตภาษีเงินได้ที่เพิ่มขึ้น ส่งผลให้อัตรากำไรสุทธิยังแข็งแกร่งที่ 4.2%

กำไรสุทธิจากการดำเนินงานปกติอยู่ที่ 2.2 พันล้านบาท โดยรายการพิเศษที่เกิดขึ้นเพียงครั้งเดียว ประกอบด้วย (1) การเปลี่ยนแปลงมูลค่ายุติธรรมของหุ้นบุริมสิทธิใน เรด ล็อบสเตอร์ (Red Lobster) จำนวน 424 ล้านบาท (หลังเครดิตภาษี) และ (2) การปรับปรุงโครงสร้างของโรงงาน รูเกิน พิซ จำนวน 195 ล้านบาท (หลังเครดิตภาษี) (รายละเอียดตามหน้า 3)

**กระแสเงินสดและอัตราหนี้สินสุทธิต่อทุน**

กระแสเงินสดอิสระในไตรมาส 2/2565 กลับมาเป็นบวก ถึงแม้ได้รับผลกระทบในระยะสั้นจากสินทรัพย์หมุนเวียนที่เพิ่มขึ้นจากลูกหนี้การค้าและสินค้าคงคลังที่สูงขึ้นตามการขายที่เพิ่มขึ้น อัตราส่วนหนี้สินสุทธิต่อ

**ข้อมูลหลักทรัพย์**

(Bloomberg/ Reuters)  
(TU TB/ TU.BK)

ราคาหุ้น (5/8/2565)	16.60 บาท
ข้อมูลราคาซื้อขายย้อนหลังในรอบ 52 สัปดาห์:	
ราคาเปิดสูงสุด	22.70 บาท
ราคาเปิดต่ำสุด	15.20 บาท
จำนวนหุ้นจดทะเบียน:	4,771.8 ลบ.
ราคาพาร์:	0.25 บาท
มูลค่าหลักทรัพย์ตามราคาตลาด	79.2 พัน ลบ.
มูลค่าการซื้อขายเฉลี่ยต่อวัน (YTD)	508.1 ลบ.

**ผู้ถือหุ้นรายใหญ่**

(30/06/2565)

ครอบครัวจันศิริ	20.44%
บริษัท ไทยเอ็นวีดีอาร์ จำกัด	9.62%
ครอบครัวนิติรัตนานนท์	6.91%
กลุ่มมิตรบุษิ คอร์ปอเรชั่น จำกัด	6.24%
สำนักงานประกันสังคม	3.36%

**ภาพรวมของธุรกิจ**

บริษัท ไทยยูเนี่ยน กรุ๊ป จำกัด (มหาชน) หรือ TU เป็นหนึ่งในบริษัทอาหารทะเลที่ใหญ่ที่สุดในโลก TU เป็นเจ้าของแบรนด์อาหารทะเลชั้นนำต่างๆ ในหลากหลายตลาด รวมทั้งมีเครือข่ายในการจัดหาวัตถุดิบ ผลิต และกระจายสินค้าครอบคลุมทั่วโลก โดยมีผลิตภัณฑ์หลัก ได้แก่ ทูน่ากระป๋องและกุ้งแช่แข็ง นอกจากนี้ TU ยังมีธุรกิจจับจ่ายผลิต ที่ผลิตให้แบรนด์ของลูกค้าอีกด้วย ในด้านการพัฒนาที่ยั่งยืน TU ได้ประกาศความมุ่งมั่นที่จะเป็นส่วนหนึ่งที่ทำให้เกิดการพัฒนาทางเศรษฐกิจและสังคม การมีทรัพยากรธรรมชาติที่ยั่งยืน รวมถึงการดำเนินธุรกิจอย่างมีจริยธรรม

**ตัวเลขทางการเงินที่สำคัญ**

หน่วย: ล้านบาท	2Q65	2Q64	1Q65
ยอดขาย	38,946	35,883	36,272
กำไรขั้นต้น	6,584	6,805	6,355
EBITDA	2,840	4,135	3,039
กำไรสุทธิ	1,624	2,343	1,746
กำไรต่อหุ้น (บาท)	0.33	0.49	0.36
อัตราส่วนกำไรขั้นต้น (%)	16.9%	19.0%	17.5%
อัตราส่วนกำไรสุทธิ (%)	4.2%	6.5%	4.8%
สัดส่วนหนี้สินที่มีภาระดอกเบี้ยต่อส่วนของผู้ถือหุ้น (x)	1.09	0.98	1.01
อัตราผลตอบแทนต่อเงินทุน (%)	8.4%	10.7%	10.0%
หนี้สินที่มีภาระดอกเบี้ยสุทธิต่อ EBITDA (x)	5.17	3.91	4.50

ทุนของบริษัทฯ ณ สิ้นไตรมาส 2/2565 อยู่ที่ระดับ 1.09 เท่า นอกจากนี้ บริษัทฯ ประกาศจ่ายเงินปันผลระหว่างกาลที่ 0.40 บาทต่อหุ้น

บทวิเคราะห์ทางการเงิน

หน่วย: ล้านบาท	2Q65	2Q64	YoY	1Q65	QoQ
ยอดขาย	38,946	35,883	8.5%	36,272	7.4%
ต้นทุนขาย	(32,361)	(29,078)	11.3%	(29,917)	8.2%
กำไรขั้นต้น	6,584	6,805	-3.2%	6,355	3.6%
ค่าใช้จ่ายในการขายและบริหาร	(4,920)	(4,281)	14.9%	(4,688)	4.9%
กำไร (ขาดทุน) จากอัตราแลกเปลี่ยน	475	212	124.4%	(47)	-1116.9%
รายได้อื่น	(66)	439	-115.0%	575	-111.5%
ส่วนแบ่งกำไรจากเงินลงทุนในบริษัทร่วมและการร่วมค้า	(283)	(74)	284.8%	(177)	59.7%
กำไรก่อนหักภาษีเงินได้และดอกเบี้ยจ่าย	1,791	3,101	-42.3%	2,018	-11.3%
ต้นทุนการเงิน	(465)	(434)	7.1%	(445)	4.5%
กำไรก่อนหักภาษีเงินได้	1,326	2,667	-50.3%	1,573	-15.7%
ภาษีเงินได้	346	(231)	-249.7%	188	84.2%
กำไรสุทธิ	1,624	2,343	-30.7%	1,746	-7.0%
กำไรต่อหุ้น	0.33	0.49	-31.7%	0.36	-7.2%
อัตราแลกเปลี่ยน USD/THB	34.40	31.36	9.7%	33.05	4.1%
อัตรากำไรขั้นต้น	16.9%	19.0%	17.5%		
สัดส่วน SG&A ต่อยอดขาย	12.6%	11.9%	12.9%		
อัตรากำไรสุทธิ	4.2%	6.5%	4.8%		

ยอดขาย

บริษัทฯ รายงานยอดขายสูงสุดเป็นประวัติการณ์ในไตรมาส 2/2565 ที่ 38,946 ล้านบาท เพิ่มขึ้น 8.5% จากช่วงเดียวกันปีก่อน โดยมีปัจจัยจากยอดขายกลุ่มอาหารทะเลแปรรูปที่เพิ่มขึ้น 10.7% ยอดขายกลุ่มธุรกิจอาหารสัตว์เลี้ยงและผลิตภัณฑ์เพิ่มมูลค่าที่เพิ่มขึ้น 41.7% และการอ่อนค่าของสกุลเงินบาท ในขณะที่ยอดขายกลุ่มอาหารทะเลแช่แข็งและแช่เย็นที่ลดลง 6.5%

- กลุ่มธุรกิจอาหารทะเลแปรรูปมียอดขายสูงที่สุดเป็นประวัติการณ์ในไตรมาส 2/2565 จากยอดขายที่เติบโตในทุกภูมิภาคโดยเฉพาะในประเทศไทย ทวีปเอเชีย และสหรัฐอเมริกา รวมทั้งผลจากการอ่อนค่าของสกุลเงินบาท จากที่ยอดขายในปีก่อนหน้ามีการปรับตัวเข้าสู่สภาวะปกติ หลังจากมีการกักตุนสินค้าในช่วงระยะแรกของการระบาดของโรค COVID-19
- กลุ่มธุรกิจอาหารทะเลแช่แข็งและแช่เย็นมียอดขายลดลง เนื่องจากยอดขายกลับเข้าสู่สภาวะปกติ หลังจากธุรกิจร้านอาหารฟื้นตัวอย่างแข็งแกร่งช่วงปีก่อน หลังคลายมาตรการล็อกดาวน์ และการลดลงของผลประกอบการของธุรกิจอาหารสัตว์และธุรกิจแชลลมอน
- กลุ่มธุรกิจอาหารสัตว์เลี้ยงและผลิตภัณฑ์เพิ่มมูลค่ามียอดขายเติบโตแข็งแกร่งอย่างมาก จากความต้องการผลิตภัณฑ์อาหารสัตว์เลี้ยงที่เพิ่มขึ้น การปรับขึ้นของราคาสินค้า และการขยายสินค้าไปยังกลุ่มลูกค้าใหม่ รวมถึงยอดขายที่เพิ่มขึ้นของธุรกิจผลิตภัณฑ์เพิ่มมูลค่าและบรรจุภัณฑ์

ในไตรมาส 2/2565 ค่าเงินบาทมีการเปลี่ยนแปลงเมื่อเทียบกับเงินสกุลหลักจากช่วงเดียวกันของปีก่อน โดยเหรียญสหรัฐต่อบาทอ่อนค่าลง 9.7%, ยูโรต่อบาทแข็งค่าขึ้น 3.0% และปอนด์สเตอร์ลิงต่อบาทแข็งค่าขึ้น 1.5% ซึ่งการอ่อนค่าของเงินบาทเทียบกับสกุลเงินเหรียญสหรัฐเป็นปัจจัยหลักในการสนับสนุนการส่งออกของบริษัทฯ อย่างไรก็ตาม หากไม่รวมผลกระทบจากอัตราแลกเปลี่ยน ยอดขายไตรมาส 2/2565 เติบโต 6.2% จากไตรมาส 2/2564

ปริมาณขายไตรมาส 2/2565 เพิ่มขึ้น 0.9% จากช่วงเวลาเดียวกันปีก่อน เนื่องจากปริมาณขายที่เพิ่มขึ้นในกลุ่มธุรกิจอาหารทะเลแปรรูปและธุรกิจอาหารสัตว์เลี้ยงและผลิตภัณฑ์เพิ่มมูลค่า ในขณะที่ปริมาณขายในกลุ่มธุรกิจอาหารทะเลแช่แข็งและแช่เย็นลดลง

กำไรขั้นต้น และอัตรากำไรขั้นต้น (GPM)

กำไรขั้นต้นไตรมาส 2/2565 อยู่ที่ 6,584 ล้านบาท ลดลงเล็กน้อยจากช่วงเวลาเดียวกันของปีก่อน ขณะที่เพิ่มขึ้น 3.6% จากไตรมาส 1/2565 โดยยังสามารถรักษาระดับอัตรากำไรขั้นต้นได้ที่ 16.9% (adjusted GPM 17.4%) เทียบกับ 19.0% ในไตรมาส 2/2564 โดยมีปัจจัยจาก

- ธุรกิจอาหารทะเลแปรรูป : กำไรขั้นต้นและอัตรากำไรขั้นต้นลดลงจากราคาวัตถุดิบที่เพิ่มสูงขึ้น (ราคาหมู่น้ำเพิ่มขึ้น 21.5% จากช่วงเดียวกันปีก่อน) และค่าใช้จ่ายในการปรับปรุงโครงสร้างโรงงาน รุกัน พิซ (164 ล้านบาท) ในขณะที่ผลกระทบลดลงบางส่วนจากราคาขายและปริมาณขายที่เพิ่มขึ้น รวมถึงการเพิ่มสัดส่วนการขายสินค้าที่มีอัตรากำไรขั้นต้นสูงขึ้น
- ธุรกิจอาหารทะเลแช่แข็งและแช่เย็น : กำไรขั้นต้นและอัตรากำไรขั้นต้นลดลง มีสาเหตุหลักจากราคาขายที่ปรับลดลงสู่สภาวะปกติในตลาดสหรัฐอเมริกา โดยเฉพาะผลิตภัณฑ์จากปูและล็อบสเตอร์ ประกอบกับต้นทุนค่าขนส่งและราคาวัตถุดิบที่เพิ่มขึ้น
- ธุรกิจอาหารสัตว์เลี้ยงและผลิตภัณฑ์เพิ่มมูลค่า : กำไรขั้นต้นเพิ่มขึ้นอย่างมีนัยสำคัญ จากยอดขายที่แข็งแกร่งของผลิตภัณฑ์อาหารสัตว์เลี้ยง ผลิตภัณฑ์เพิ่มมูลค่า และธุรกิจบรรจุภัณฑ์ อีกทั้งอัตรากำไรขั้นต้นปรับตัวสูงขึ้นอย่างมาก จากความต้องการซื้อผลิตภัณฑ์อาหารสัตว์เลี้ยงที่เพิ่มขึ้นอย่างแข็งแกร่ง และราคาขายที่เพิ่มขึ้น

	อัตรากำไรขั้นต้น (%)		กำไรขั้นต้น (ล้านบาท)		
	2Q65	1Q64	2Q65	1Q64	YoY
โดยรวม	16.9%	19.0%	6,584	6,805	-3.2%
ธุรกิจผลิตภัณฑ์อาหารทะเลแปรรูป	19.5%	22.0%	3,294	3,362	-2.0%
ธุรกิจผลิตภัณฑ์อาหารทะเลแช่แข็ง แช่เย็นและธุรกิจที่เกี่ยวข้อง	6.6%	11.5%	918	1,717	-46.5%
ธุรกิจผลิตภัณฑ์อาหารสัตว์เลี้ยง ผลิตภัณฑ์เพิ่มมูลค่า และอื่นๆ	29.2%	30.1%	2,372	1,726	37.5%

ค่าใช้จ่ายในการขายและบริหาร

ค่าใช้จ่ายการขายและบริหาร (SG&A) ในไตรมาส 2/2565 เพิ่มขึ้น 14.9% หรือคิดเป็น 639 ล้านบาท จากช่วงเดียวกันของปีก่อน สาเหตุหลักมาจากการปรับเพิ่มขึ้นอย่างมากของค่าขนส่งประมาณ 560 ล้านบาท และค่าใช้จ่ายในการปรับปรุงโครงสร้าง รุกัน พิซ มูลค่า 86 ล้านบาท

อัตราส่วนค่าใช้จ่ายการขายและบริหารต่อยอดขายในไตรมาส 2/2565 อยู่ที่ 12.6% เพิ่มจาก 11.9% ในไตรมาส 2/2564 สาเหตุหลักจากค่าขนส่งที่เพิ่มขึ้น และการปรับปรุงโครงสร้างโรงงาน รุกัน พิซ

กำไร/ขาดทุนจากอัตราแลกเปลี่ยน

บริษัทฯ รายงานกำไรจากอัตราแลกเปลี่ยน 475 ล้านบาท ในไตรมาส 2/2565 เทียบกับ 212 ล้านบาท ในไตรมาส 2/2564 เป็นผลจากการอ่อนค่าของสกุลเงินไทยบาทต่อสกุลเงินเหรียญสหรัฐ หรือเท่ากับ 9.7% จากช่วงเดียวกันปีก่อน

ส่วนแบ่งกำไรจากเงินลงทุนในบริษัทร่วม

ส่วนแบ่งขาดทุนจากเงินลงทุนในบริษัทร่วมไตรมาส 2/2565 อยู่ที่ 283 ล้านบาท เทียบกับส่วนแบ่งขาดทุนมูลค่า 74 ล้านบาท ในไตรมาส 2/2564 เนื่องจาก

ส่วนแบ่งขาดทุนจากธุรกิจ Red Lobster ในไตรมาส 2/2565 จำนวน 383 ล้านบาท (ขาดทุนจากการดำเนินงานธุรกิจ 281 ล้านบาท และจากการปรับมูลค่าทางบัญชีของสัญญาเช่า 102 ล้านบาท) ซึ่งมากกว่าไตรมาส 2/2564 ที่มีส่วนแบ่งขาดทุน มูลค่า 162 ล้านบาท (ขาดทุนจากการดำเนินงานธุรกิจ 49 ล้านบาท และขาดทุนจากการปรับมูลค่าทางบัญชีของสัญญาเช่า 113 ล้านบาท)

ส่วนแบ่งกำไรจากธุรกิจ Avanti ในไตรมาส 2/2565 เพิ่มขึ้นเมื่อเทียบกับช่วงเดียวกันปีก่อน เนื่องจากธุรกิจอาหารสัตว์และอาหารทะเลแช่แข็งมีการฟื้นตัว ถึงแม้ว่าราคาวัตถุดิบเพิ่มขึ้น ประกอบกับยังเผชิญความท้าทายอื่นๆ ในห่วงโซ่อุปทาน

**รายได้**

รายได้ในไตรมาสที่ 2/2565 ติดลบ 66 ล้านบาท เทียบกับ 439 ล้านบาท ในไตรมาส 2/2564 ซึ่งการลดลงสาเหตุหลักจากค่าใช้จ่ายพิเศษที่ไม่ใช่เงินสดที่เกิดขึ้นเพียงครั้งเดียว จากการปรับมูลค่ายุติธรรมของหุ้นบริมสิทธิใน เสด ล็อบสเตอร์ ที่ลดลง 564 ล้านบาทในไตรมาส 2/2565 (424 ล้านบาท หลังเครดิตภาษี)

รายการที่เกิดขึ้นเพียงครั้งเดียวที่ไม่ใช่เงินสดนี้ เป็นผลจากการปรับสมมติฐานอัตราดอกเบี้ยหรืออัตราคิดลด สอดคล้องกับการปรับขึ้นอัตราดอกเบี้ยนโยบายในสหรัฐอเมริกา (+225 bps ในครั้งแรกของปี และเดือนกรกฎาคม 2565) และคาดการณ์ว่าจะมีการปรับเพิ่มอีกครั้งในช่วงครึ่งหลังของปี 2565

**ต้นทุนทางการเงิน**

ต้นทุนทางการเงินในไตรมาสที่ 2/2565 อยู่ที่ 465 ล้านบาท เทียบกับ 434 ล้านบาท ในไตรมาส 2/2564 มีสาเหตุหลักจากแผนการจัดการจัดหาเงินทุนที่เพิ่มขึ้นเพื่อสนับสนุนการดำเนินงานของบริษัท

**ภาษีเงินได้**

บริษัทฯ มีเครดิตภาษีเงินได้ในไตรมาสที่ 2/2565 จำนวน 346 ล้านบาท เทียบกับค่าใช้จ่ายทางภาษี 231 ล้านบาท ในไตรมาส 2/2564 สาเหตุหลักมาจากบริษัทฯ มีเครดิตภาษีเงินได้จาก (1) การดำเนินงานในสหรัฐอเมริกา (2) เครดิตภาษีเงินได้จากการปรับมูลค่ายุติธรรมของหุ้นบริมสิทธิใน เสด ล็อบสเตอร์ จำนวน 140 ล้านบาท และการปรับโครงสร้างโรงงาน รูเกิน ฟิช จำนวน 79 ล้านบาท

**กำไรสุทธิตามงบการเงิน**

บริษัทฯ รายงานกำไรสุทธิไตรมาสที่ 2/2565 อยู่ที่ 1,624 ล้านบาท ลดลง 30.7% เทียบกับไตรมาสเดียวกันปีก่อน เนื่องจากผลประกอบการที่แข็งแกร่งกว่าระดับปกติมากในปีก่อน และผลกระทบของรายการที่เกิดขึ้นเพียงครั้งเดียวที่ไม่ใช่เงินสด ทั้งนี้ ผลการดำเนินงานของกลุ่มธุรกิจหลักที่ยังคงแข็งแกร่ง กำไรจากอัตราแลกเปลี่ยน และเครดิตภาษีเงินได้ที่เพิ่มขึ้นส่งผลให้อัตรากำไรสุทธิไตรมาส 2/2565 เท่ากับ 4.2% เทียบกับ 6.5% ในไตรมาส 2/2564

**กำไรสุทธิจากการดำเนินงานปกติ**

กำไรสุทธิจากการดำเนินงานปกติในไตรมาส 2/2565 อยู่ที่ 2,243 ล้านบาท อยู่ในระดับใกล้เคียงกับไตรมาส 2/2564 โดยมีรายการพิเศษที่เกิดขึ้นเพียงครั้งเดียว คือ

มูลค่า (ล้านบาท)	รายการพิเศษ
-424	การเปลี่ยนแปลงมูลค่ายุติธรรมของหุ้นบริมสิทธิใน เสด ล็อบสเตอร์ (Red Lobster) (564 ล้านบาท ก่อนเครดิตภาษี) (บันทึกในรายได้อื่น)
-195	การตั้งสำรองการปรับโครงสร้างของโรงงาน รูเกิน ฟิช ใน เมืองลูเบ็ค (Lübeck) ประเทศเยอรมนี 274 ล้านบาท (195 ล้านบาทก่อนเครดิตภาษี) (บันทึกใน COGS และ SG&A)

**บทวิเคราะห์ สถานะทางการเงิน**

ณ วันที่ 30 มิถุนายน 2565 สินทรัพย์รวมของบริษัทฯ อยู่ที่ 171,415 ล้านบาท เพิ่มขึ้น 2.9% จาก 166,604 ล้านบาท ณ สิ้นปี 2564 เนื่องจากระดับสินค้าคงคลังและลูกหนี้การค้าที่เพิ่มขึ้น ขณะที่เงินสดและรายการเทียบเท่าเงินสดลดลงจากการชำระคืนเงินกู้ยืมระยะยาวที่ครบกำหนดในเดือนมกราคม 2565

หนี้สินรวมปรับเพิ่มขึ้นมาอยู่ที่ 108,547 ล้านบาท เพิ่มขึ้น 4.0% จาก 104,391 ล้านบาท ณ สิ้นปี 2564 ทั้งนี้ หนี้สินไม่หมุนเวียน เพิ่มขึ้น 8.7% จาก ณ สิ้นปี 2564 จากการออกหุ้นกู้ส่งเสริมความยั่งยืน (Sustainability-linked term bonds) ในไตรมาส 1/2565

ส่วนของผู้ถือหุ้นทั้งหมด (รวมหุ้นที่มีลักษณะคล้ายหุ้นมูลค่า 6 พันล้านบาท) ปรับเพิ่มขึ้น 1.1% หรือ 655 ล้านบาท จาก ณ สิ้นปี 2564 มาอยู่ที่ 62,868 ล้านบาท เป็นผลจากบริษัทฯ มีกำไรสุทธิในช่วงครึ่งแรกของปี 2565 และมีการป้องกันความเสี่ยงที่ดีต่อผลประกอบการระหว่างไตรมาส ทั้งนี้ บริษัทฯ ได้มีการจ่ายเงินปันผลมูลค่า 2,431 ล้านบาท

**บทวิเคราะห์กระแสเงินสด**

ในช่วงครึ่งแรกของปี 2565 เงินสดจ่ายจากกิจกรรมการดำเนินงานอยู่ที่ 1,360 ล้านบาท โดยกระแสเงินสดที่เป็นลบในช่วงครึ่งแรกของปี 2565 มีสาเหตุหลักจากการเพิ่มขึ้นของลูกหนี้การค้าที่เพิ่มขึ้นตามยอดขาย และสินค้าคงคลังที่เพิ่มขึ้นจากการขนส่งล่าช้า ในขณะที่บริษัทฯ รายงาน EBITDA จำนวน 5,879 ล้านบาท ในครึ่งปีแรกของ 2565

เงินสดสุทธิที่ใช้ในกิจกรรมการลงทุนอยู่ที่ 1,370 ล้านบาท ลดลงจาก 2,380 ล้านบาท ในช่วงเวลาเดียวกันปีก่อน มีผลหลักมาจากการลดลงของกิจกรรมการลงทุนใหม่ เงินสดรับจากเงินลงทุนระยะสั้นที่ครบกำหนด และการใช้จ่ายในการลงทุน (CAPEX) ที่ลดลง ซึ่งเป็นไปตามแผนของบริษัทฯ ในการลงทุนในระบบการผลิตแบบอัตโนมัติ และโครงการเพื่อการเพิ่มประสิทธิภาพการผลิต

บริษัทฯ บันทึกเงินสดจ่ายสุทธิสำหรับกิจกรรมจัดหาเงินจำนวน 4,369 ล้านบาท ในครึ่งปีแรกของ 2565 มีสาเหตุหลักจากการจ่ายเงินกู้ยืมระยะยาวจากสถาบันการเงิน และหุ้นกู้ที่ครบกำหนดชำระในเดือนมกราคม 2565

จำนวนเงินสดและรายการเทียบเท่าเงินสด (รวมผลกำไรจากอัตราแลกเปลี่ยน) เพิ่มขึ้นมาอยู่ที่ 7,062 ล้านบาท ส่งผลให้เงินสดและรายการเทียบเท่าเงินสด ณ สิ้นไตรมาส 2/2565 อยู่ที่ 2,102 ล้านบาท (รวมการใช้เงินเบิกเกินบัญชี)

อัตราส่วนทางการเงินที่สำคัญ:

	2Q65	2Q64	1Q65
จำนวนวันลูกหนี้การค้า	35	34	33
จำนวนวันสินค้าคงคลัง	139	126	132
อัตราส่วนสภาพคล่อง (x)	1.65	1.29	1.83
อัตราผลตอบแทนต่อเงินทุน (%)	8.4%	10.7%	10.0%
อัตราผลตอบแทนต่อผู้ถือหุ้น (%)	13.8%	16.2%	15.4%
อัตราผลตอบแทนต่อสินทรัพย์ทั้งหมด (%)	5.5%	7.2%	6.7%
หนี้สินที่มีภาระดอกเบี้ยสุทธิต่อส่วนของผู้ถือหุ้น (x)	1.09	0.98	1.01
หนี้สินที่มีภาระดอกเบี้ยสุทธิต่อ EBITDA (x)	5.17	3.91	4.50
อัตราส่วนความสามารถในการจ่ายดอกเบี้ย (x)	7.32	8.64	8.18
มูลค่าตามบัญชี (บาทต่อหุ้น)	11.33	10.60	11.68

หมายเหตุ:

อัตราส่วนสภาพคล่อง = สินทรัพย์หมุนเวียน / หนี้สินหมุนเวียน

อัตราผลตอบแทนต่อเงินทุน = กำไรก่อนค่าใช้จ่ายทางการเงินและภาษีเงินได้ 12 เดือนล่าสุด /

สินทรัพย์รวมเฉลี่ย

อัตราผลตอบแทนต่อผู้ถือหุ้น = กำไรสุทธิ 12 เดือนล่าสุด / ส่วนของผู้ถือหุ้นรวมเฉลี่ย

อัตราผลตอบแทนจากสินทรัพย์รวม = กำไรก่อนค่าใช้จ่ายทางการเงินและภาษีเงินได้นิติบุคคล 12

เดือนล่าสุด / สินทรัพย์รวมเฉลี่ย

อัตราหนี้สินต่อส่วนของผู้ถือหุ้น = หนี้สินสุทธิ - ส่วนของผู้ถือหุ้นรวม Debt/EBITDA = หนี้สินที่มีภาระ

ดอกเบี้ยจ่าย / กำไรก่อนหักดอกเบี้ย ภาษีเงินได้ ค่าเสื่อม และค่าตัดจำหน่าย 12 เดือนล่าสุด

อัตราส่วนความสามารถในการจ่ายดอกเบี้ย = กำไรก่อนหักดอกเบี้ย ภาษีเงินได้ ค่าเสื่อม และค่าตัด

จำหน่าย / ดอกเบี้ยจ่าย 4 ไตรมาสล่าสุด

มูลค่าตามบัญชี = รวมส่วนของผู้ถือหุ้น / จำนวนหุ้นที่จดทะเบียนและชำระแล้ว

อัตราส่วนความสามารถในการทำกำไรไตรมาส 2/2565 ลดลงเล็กน้อยจากปีก่อน โดยมี ROCE ที่ 8.4% (เทียบกับ 10.7% ในไตรมาส 2/2564), ROE ที่ 13.8% (เทียบกับ 16.2% ในไตรมาส 2/2564), และ ROA ที่ 5.5% (เทียบกับ 7.2% ในไตรมาส 2/2564) เนื่องจากกำไรก่อนดอกเบี้ยและภาษีเงินได้นิติบุคคล (EBIT) และกำไรสุทธิที่ลดลงเมื่อเทียบกับไตรมาส 2/2564 ตามเหตุผลที่กล่าวข้างต้น

จำนวนวันลูกหนี้การค้าสุทธิ ณ สิ้นไตรมาส 2/2565 อยู่ที่ 35 วัน เพิ่มขึ้นเล็กน้อยจาก 34 วัน ในไตรมาส 2/2564 เนื่องจากลูกหนี้การค้าที่เพิ่มขึ้นตามยอดขายที่สูงขึ้น

จำนวนวันสินค้าคงคลังสุทธิ ณ สิ้นไตรมาส 2/2565 ปรับเพิ่มขึ้นมาอยู่ที่ 139 วัน จากช่วงเดียวกันของปีก่อนหน้าที่ 126 วัน เนื่องจากมูลค่าสินค้าคงคลังที่ปรับเพิ่มขึ้น 23.4% จากการเพิ่มขึ้นของสินค้าที่อยู่ระหว่างรอการขนส่งเนื่องจากการขาดแคลนตู้สินค้า และการตัดสินใจเชิงกลยุทธ์ในการเพิ่มระดับสินค้าคงคลังเพื่อรองรับภาวะเงินเฟ้อและอุปสรรคในห่วงโซ่อุปทานที่มีอย่างต่อเนื่อง

อัตราส่วนเงินทุนหมุนเวียน ณ สิ้นไตรมาส 2/2565 อยู่ที่ระดับ 1.65 เท่า เพิ่มขึ้นเมื่อเทียบกับ 1.29 เท่า ณ สิ้นไตรมาส 2/2564 เนื่องจากมูลค่าสินค้าคงคลังที่เพิ่มขึ้นอย่างมีนัยสำคัญ

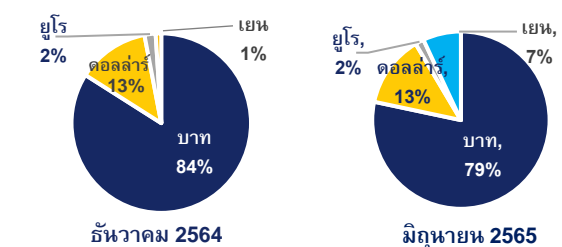
หนี้สินที่มีภาระดอกเบี้ยอยู่ที่ 395 ล้านบาท ลดลง 0.6% จาก ณ สิ้นปี 2564 เนื่องจากหนี้สินระยะยาวที่ครบกำหนดในเดือนมกราคม 2565 โดยหนี้สินที่มีภาระดอกเบี้ยสุทธิต่อส่วนของผู้ถือหุ้น ณ สิ้นไตรมาส 2/2565 อยู่ที่ 1.09 เท่า เพิ่มขึ้นจาก 0.99 เท่า ณ สิ้นปี 2564

บริษัทฯ มีสัดส่วนหนี้สินที่มีภาระดอกเบี้ยต่อกำไรจากการดำเนินงานก่อนหักต้นทุนทางการเงิน ภาษีจ่าย ค่าเสื่อมราคาและค่าใช้จ่ายตัดจำหน่าย (EBITDA) ณ สิ้นไตรมาส 2/2565 ปรับเพิ่มขึ้นมาอยู่ที่ 5.17 เท่า จาก 4.11

เท่า ณ สิ้นปี 2564 เนื่องจากบริษัทมี EBITDA ที่ลดลง ถึงแม้ว่าหนี้สินที่มีภาระดอกเบี้ยจะลดลง

อัตราส่วนความสามารถในการจ่ายดอกเบี้ยในไตรมาส 2/2565 อยู่ที่ 7.32 เท่า เทียบกับ 8.64 เท่าในไตรมาส 2/2564 มีสาเหตุจาก EBITDA ที่ลดลง 31.3% และต้นทุนทางการเงินที่สูงขึ้น 7.1% จากไตรมาสเดียวกันปีก่อน

หนี้สินที่มีภาระดอกเบี้ยจ่าย จำแนกตามสกุลเงิน

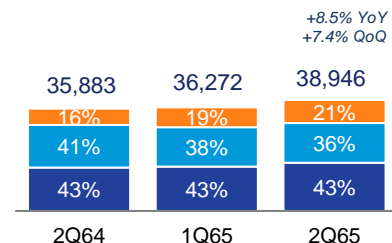


ณ สิ้นไตรมาส 2/2565 บริษัท มีหนี้สินที่มีภาระดอกเบี้ยจ่ายอยู่ที่ 70,646 ล้านบาท โดยหนี้สินส่วนใหญ่เป็นสกุลเงินบาท มีสัดส่วนอยู่ที่ 79% ของหนี้สินทั้งหมด สกุลเงินเหรียญสหรัฐที่ 13% หนี้สินสกุลเงินเยนที่ 7% และสกุลยูโรที่ 2% โดยหนี้สินที่มีภาระดอกเบี้ยจ่ายลดลงจาก ณ สิ้นปี 2564 เนื่องจากการจ่ายคืนหนี้สินระยะยาวและหุ้นกู้ที่ครบกำหนดชำระในเดือนมกราคม 2565

ภาพรวมธุรกิจ จำแนกโดยกลุ่มธุรกิจ:

รายได้รวม:

หน่วย: ล้านบาท



■ ธุรกิจผลิตภัณฑ์อาหารทะเลแปรรูป  
■ ธุรกิจผลิตภัณฑ์อาหารทะเลแช่แข็ง แช่เย็น และธุรกิจที่เกี่ยวข้อง  
■ ธุรกิจผลิตภัณฑ์อาหารสัตว์เลี้ยง และผลิตภัณฑ์เพิ่มมูลค่า

ธุรกิจผลิตภัณฑ์อาหารทะเลแปรรูป<sup>1</sup>:

ยอดขายสูงสุดเป็นประวัติการณ์ และอัตรากำไรแข็งแกร่ง

	2/2564	3/2564	4/2564	1/2565	2/2565
มูลค่า	15,272	14,954	15,149	15,527	16,912
แปรผัน	61.6%	61.5%	54.7%	52.3%	57.1%
รับจ้างผลิต	38.4%	38.5%	45.3%	47.7%	42.9%
ปริมาณขาย	88,959	85,865	88,595	91,967	90,347

หมายเหตุ: มูลค่า (หน่วย: ล้านบาท) และปริมาณขาย (หน่วย: ตัน)

<sup>1</sup> ธุรกิจอาหารทะเลแปรรูปรวมธุรกิจผู้นำ ซาร์ดีนและแมคเคอเรลทั้งหมด รวมทั้งแชลมอนกระป๋องแชลมอนบรรจุซอง และอาหารทะเลแปรรูปอื่นๆ

ในไตรมาส 2/2565 ยอดขายของกลุ่มธุรกิจอาหารทะเลแปรรูปเพิ่มขึ้น 11% จากช่วงเดียวกันของปีก่อน จากราคาขายที่เพิ่มสูงขึ้น และความต้องการซื้อสินค้าที่เพิ่มขึ้นอย่างต่อเนื่อง โดยเฉพาะในธุรกิจรับจ้างผลิตในตลาดเอเชียและสหรัฐอเมริกา ประกอบกับการเปลี่ยนแปลงอัตราแลกเปลี่ยน หลังจากในปีที่ผ่านมาขายออกขายมีการปรับตัวลดลงสู่ระดับ



ปรกติ เทียบกับช่วงระยะแรกของการระบาดของโรค COVID-19 ปี 2563 ที่มีการกักตุนสินค้า

อัตรากำไรขั้นต้นในไตรมาส 2/2565 อยู่ที่ 19.5% ลดลงเล็กน้อยจากไตรมาส 2/2564 เนื่องจากค่าใช้จ่ายในการปรับโครงสร้างโรงงาน ฐานพืชและราคาวัตถุดิบที่สูงขึ้น อย่างไรก็ตาม ผลกระทบดังกล่าวลดลงบางส่วนจากราคาขายสินค้าที่เพิ่มขึ้น ปริมาณขายที่เพิ่มขึ้น และการปรับสัดส่วนการขายสินค้าที่มีอัตรากำไรสูง

ยอดขายของกลุ่มธุรกิจอาหารทะเลแปรรูปโดยรวมมีการเติบโตเมื่อเทียบกับไตรมาส 2/2563 ถึงแม้ว่ามีการกักตุนสินค้าเกิดขึ้นในช่วงเวลาดังกล่าว อีกทั้งยังสามารถรักษาระดับอัตรากำไรได้

**ธุรกิจผลิตภัณฑ์อาหารทะเลแช่แข็ง แช่เย็นและธุรกิจที่เกี่ยวข้อง<sup>2</sup>:**

ยอดขายและอัตรากำไรลดลงจากช่วงเดียวกันปีก่อน ซึ่งมีผล

ประกอบการดีกว่าระดับปรกติ

	2/2564	3/2564	4/2564	1/2565	2/2565
มูลค่า	14,869	14,843	16,628	13,790	13,900
แบรนด์	35.2%	40.2%	37.8%	41.6%	38.0%
รับจ้างผลิต	64.8%	59.8%	62.2%	58.4%	62.0%
ปริมาณขาย	78,791	77,100	72,637	64,146	71,086

หมายเหตุ: มูลค่า (หน่วย: ล้านบาท) และปริมาณขาย (หน่วย: ตัน)

<sup>2</sup> ธุรกิจอาหารแช่แข็ง แช่เย็น และธุรกิจที่เกี่ยวข้อง รวมกลุ่มธุรกิจกุ้ง (กุ้งแช่แข็ง กุ้งลอบสเตอร์ อาหารกุ้ง และผลิตภัณฑ์เพิ่มมูลค่าของกุ้ง) อาหารแช่แข็ง แซลมอนแช่เย็นและรวมครัวอาหารทะเลอื่น ๆ (หมึกแช่แข็ง ปู หอยเชลล์ สัตว์น้ำประเภทมีเปลือก และปลาอื่นในรูปแบบแช่แข็ง)

ในไตรมาส 2/2565 ยอดขายกลุ่มธุรกิจผลิตภัณฑ์อาหารทะเลแช่แข็ง แช่เย็น และธุรกิจที่เกี่ยวข้อง ลดลงจากช่วงเวลาเดียวกันปีก่อน ซึ่งมีผลประกอบการที่แข็งแกร่งอย่างมาก เนื่องจากยอดขายปรับตัวสู่ระดับปรกติในตลาดสหรัฐอเมริกา และความท้าทายจากผลประกอบการธุรกิจอาหารสัตว์และธุรกิจแซลมอน ถึงแม้ว่าธุรกิจร้านอาหารจะมีการฟื้นตัวโดยเฉพาะในภูมิภาคเอเชีย และราคาขายมีการปรับสูงขึ้น

กำไรขั้นต้นของกลุ่มธุรกิจได้รับผลกระทบจากราคาตลาดที่ลดลงสู่สภาวะปรกติในสหรัฐอเมริกา โดยเฉพาะสำหรับผลิตภัณฑ์จากปูและล็อบสเตอร์ ประกอบกับต้นทุนการขนส่งที่ยังอยู่ในระดับที่สูง และราคาวัตถุดิบที่ปรับเพิ่มขึ้น โดยเฉพาะปลาแซลมอน

กลุ่มธุรกิจผลิตภัณฑ์อาหารทะเลแช่แข็งและแช่เย็นโดยรวมยังสามารถเติบโตอย่างแข็งแกร่ง เมื่อเทียบกับไตรมาส 2/2563 ที่มีการระบาดของโรค COVID-19 แม้ว่าอัตรากำไรได้รับผลกระทบ

**ธุรกิจผลิตภัณฑ์อาหารสัตว์เลี้ยง ผลิตภัณฑ์เพิ่มมูลค่า และอื่น ๆ<sup>3</sup>:**

ยอดขายและอัตรากำไรแข็งแกร่งเป็นอย่างมาก

	2/2564	3/2564	4/2564	1/2565	2/2565
มูลค่า	5,741	5,742	6,724	6,955	8,133
แบรนด์	7.1%	6.6%	6.0%	4.4%	5.3%
รับจ้างผลิต	92.9%	93.4%	94.0%	95.6%	94.7%
ปริมาณขาย	74,603	67,542	74,880	78,814	83,096

หมายเหตุ: มูลค่า (หน่วย: ล้านบาท) และปริมาณขาย (หน่วย: ตัน)

<sup>3</sup> ธุรกิจผลิตภัณฑ์สัตว์เลี้ยง ผลิตภัณฑ์เพิ่มมูลค่า รวมถึงธุรกิจอื่น รวมธุรกิจผลิตภัณฑ์สัตว์เลี้ยง (อาหารแมวและสุนัขชนิดเปียก) และผลิตภัณฑ์เพิ่มมูลค่า (อาหารปรุงสุกพร้อมทาน สินค้าบรรจุภัณฑ์

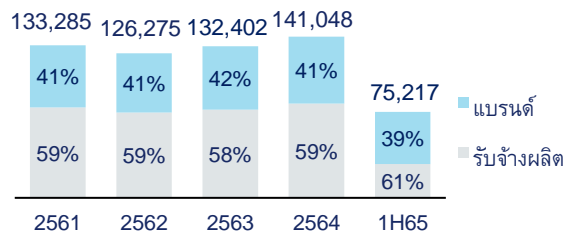
นมปลาเส้น ต้มยำ ซอสปรุงรส ผลิตภัณฑ์ที่ลอยได้จากการผลิตปลาและกุ้ง น้ำมันและผงแคลเซียมจากปลาทูน่า ผลิตภัณฑ์เบเกอรี่ บริการสิ่งพิมพ์สำหรับตลาดการป้องกันชนบทเดี่ยว และอื่น ๆ)

ในไตรมาส 2/2565 ยอดขายของธุรกิจผลิตภัณฑ์อาหารสัตว์เลี้ยง และผลิตภัณฑ์เพิ่มมูลค่า เพิ่มขึ้น 42% จากไตรมาสเดียวกันปีก่อน จากความต้องการซื้อผลิตภัณฑ์อาหารสัตว์เลี้ยงที่เพิ่มขึ้นอย่างต่อเนื่อง (ปริมาณขายเพิ่มขึ้น 11% จากช่วงเดียวกันปีก่อน) ราคาขายที่สูงขึ้น การเปิดตัวผลิตภัณฑ์นวัตกรรม การขยายสินค้าไปยังกลุ่มลูกค้าใหม่ รายได้ที่เพิ่มขึ้นของธุรกิจผลิตภัณฑ์เพิ่มมูลค่าและธุรกิจบรรจุภัณฑ์ รวมถึงการเปลี่ยนแปลงของอัตราแลกเปลี่ยน

อัตรากำไรขั้นต้นในไตรมาส 2/2565 แข็งแกร่งอย่างมากที่ 29.5% ใกล้เคียงกับอัตรากำไรขั้นต้นที่ดีที่สุดในช่วงเดียวกันของปีก่อน เป็นผลมาจากความต้องการซื้อที่เพิ่มขึ้นและราคาขายที่เพิ่มขึ้นโดยเฉพาะในธุรกิจอาหารสัตว์เลี้ยง และจากการที่บริษัท มุ่งเน้นการขายผลิตภัณฑ์นวัตกรรมใหม่ๆ ที่มีอัตรากำไรสูงขึ้น ยอดขายและอัตรากำไรโดยรวมของกลุ่มธุรกิจมีการเติบโตเทียบกับไตรมาสที่ 2/2563 ที่มีการแพร่ระบาดของโรค COVID-19

**สัดส่วนยอดขาย จำแนกตามธุรกิจแบรนด์และรับจ้างผลิต**

หน่วย: ล้านบาท



ในช่วงครึ่งแรกของปี 2565 สัดส่วนรายได้ของธุรกิจแบรนด์และธุรกิจรับจ้างผลิต คือ 39% และ 61% ของยอดขายรวม

ยอดขายของธุรกิจแบรนด์ในช่วงครึ่งแรกของปี 2565 สูงขึ้น 6% จากปีก่อน เนื่องจากการเติบโตของความต้องการซื้ออาหารทะเลแปรรูป และราคาขายที่สูงขึ้นในธุรกิจแบรนด์

ยอดขายสินค้ารับจ้างผลิตในช่วงครึ่งแรกของปี 2565 เพิ่มขึ้น 17% จากปีก่อนหน้า โดยมีปัจจัยจากความต้องการซื้อที่เพิ่มขึ้นทั้งในกลุ่มธุรกิจผลิตภัณฑ์อาหารสัตว์เลี้ยงและผลิตภัณฑ์เพิ่มมูลค่า และกลุ่มธุรกิจอาหารทะเลแปรรูป โดยเฉพาะในภูมิภาคเอเชีย

**ภาพรวมธุรกิจ จำแนกตามภูมิภาค:**

หน่วย: ล้านบาท	2561	2562	2563	2564	1H65
ยอดขายรวม	133,285	126,275	132,402	141,048	75,217
อเมริกา	37.7%	39.6%	41.9%	43.1%	42.4%
ยุโรป	30.4%	27.9%	29.0%	28.3%	26.1%
ญี่ปุ่น	5.7%	5.8%	5.3%	5.1%	5.9%
ไทย	10.5%	11.5%	10.0%	10.3%	10.5%
ประเทศอื่นๆ	15.7%	15.2%	13.8%	13.2%	15.1%

หมายเหตุ: ประเทศอื่นๆ รวมถึงประเทศอื่นในทวีปเอเชีย ออสเตรเลียตะวันออกกลาง แคนาดา แอฟริกา อเมริกาใต้ และอื่นๆ

ในช่วงครึ่งแรกของปี 2565 สัดส่วนยอดขายในตลาดหลัก คือสหรัฐอเมริกา ยุโรป และประเทศไทย เพิ่มขึ้น 8.0% จากช่วงเดียวกันปีก่อน จากราคาขาย

สินค้าที่สูงขึ้น และความต้องการซื้อที่เพิ่มขึ้นอย่างต่อเนื่องของผลิตภัณฑ์ในธุรกิจอาหารสัตว์เลี้ยงและผลิตภัณฑ์เพิ่มมูลค่า และในธุรกิจอาหารทะเลแปรรูป รวมถึงสกุลเงินบาทที่อ่อนค่า เทียบกับสกุลเงินหลัก คือ เหรียญสหรัฐฯ (บาทอ่อนค่า 9.5%) และปอนด์สเตอร์ลิง (บาทอ่อนค่า 2.3%) ยอดขายในตลาดอเมริกาเหนือ (สหรัฐอเมริกาและแคนาดา) เพิ่มขึ้น 11.6% จากปีก่อน เนื่องจากราคาขายที่เพิ่มขึ้น ความต้องการซื้อผลิตภัณฑ์อาหารสัตว์เลี้ยงที่เพิ่มขึ้น ปริมาณขายอาหารทะเลแปรรูปที่เพิ่มขึ้น และการเปลี่ยนแปลงอัตราแลกเปลี่ยน ถึงแม้ว่ายอดขายของธุรกิจอาหารทะเลแช่แข็งและแช่เย็นลดลง

ยอดขายในตลาดยุโรปเติบโต 2.3% จากช่วงเดียวกันปีก่อนหน้า จากราคาขายที่สูงขึ้น และปริมาณขายที่เพิ่มขึ้นของผลิตภัณฑ์อาหารทะเลแช่แข็ง โดยเฉพาะในประเทศเยอรมนี ขณะที่สกุลเงินบาทแข็งค่าเมื่อเทียบกับสกุลเงินยูโร (บาทแข็งค่า 0.7%)

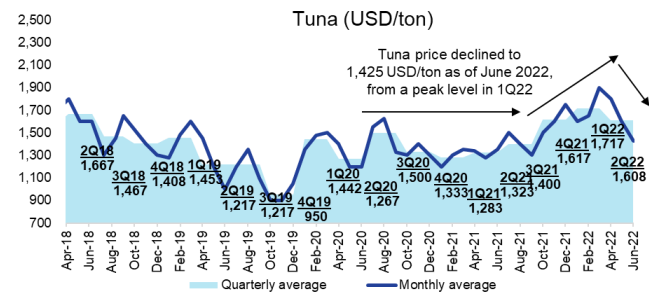
ยอดขายประเทศไทยเพิ่มขึ้น 8.5% จากไตรมาสเดียวกันปีก่อนหน้า จากการเติบโตของธุรกิจบรรจุภัณฑ์ ปริมาณขายผลิตภัณฑ์อาหารทะเลแปรรูปที่เพิ่มขึ้น และราคาขายสินค้าที่ปรับสูงขึ้น

**ปัจจัยหลักที่กระทบการดำเนินงาน:**

**ราคาวัตถุดิบหลัก**

**ราคาวัตถุดิบปลาหูกำพันธุ์ Skipjack**

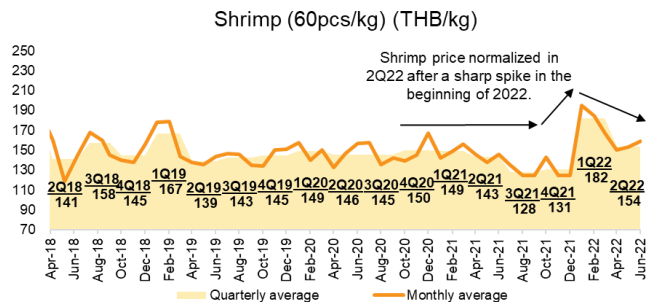
(เหรียญสหรัฐฯ/ตัน)



ราคาปลาหูกำพันธุ์เดือนกรกฎาคม 2565 เฉลี่ยอยู่ที่ 1,600 เหรียญสหรัฐฯต่อตัน และในไตรมาสที่ 2/2565 ราคาปลาหูกำพันธุ์เฉลี่ยอยู่ที่ 1,608 เหรียญสหรัฐฯต่อตัน เพิ่มขึ้น 21.5% เมื่อเทียบกับไตรมาสที่ 2/2564 และ ลดลง 6.3% เมื่อเทียบกับไตรมาสที่ 1/2565

**ราคาวัตถุดิบกุ้งขาว**

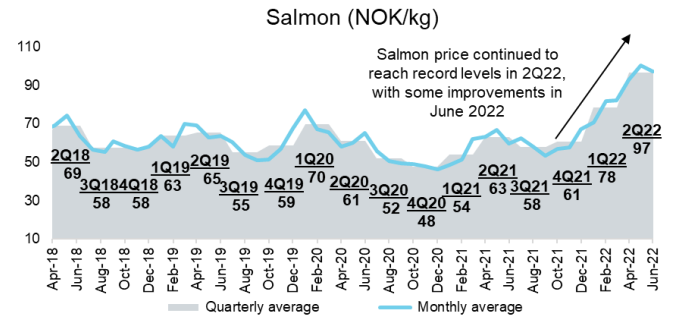
(บาท/กิโลกรัม ขนาด 60 ตัว/กิโลกรัม)



ราคากุ้งขาวเดือนกรกฎาคม 2565 เฉลี่ยอยู่ที่ 164 บาทต่อกิโลกรัม และในไตรมาสที่ 2/2565 ราคากุ้งขาวเฉลี่ยอยู่ที่ 154 บาทต่อกิโลกรัม เพิ่มขึ้น 7.4% เมื่อเทียบกับไตรมาสที่ 2/2564 และ ลดลง 15.5% เมื่อเทียบกับไตรมาสที่ 1/2565

**ราคาวัตถุดิบปลาแซลมอน**

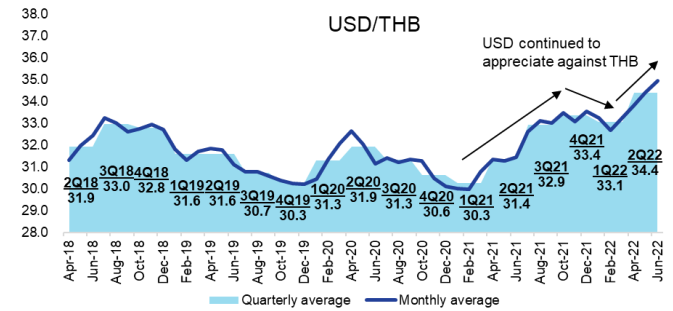
(นอร์วีเจียนโครน (NOK)/กิโลกรัม)



ราคาปลาแซลมอนเดือนกรกฎาคม 2565 เฉลี่ยอยู่ที่ 85 NOK ต่อกิโลกรัม และในไตรมาสที่ 2/2565 ราคาปลาแซลมอนเฉลี่ยอยู่ที่ 97 NOK ต่อกิโลกรัม เพิ่มขึ้น 53.0% เมื่อเทียบกับไตรมาสที่ 2/2564 และ เพิ่มขึ้น 23.6% เมื่อเทียบกับไตรมาสที่ 1/2565

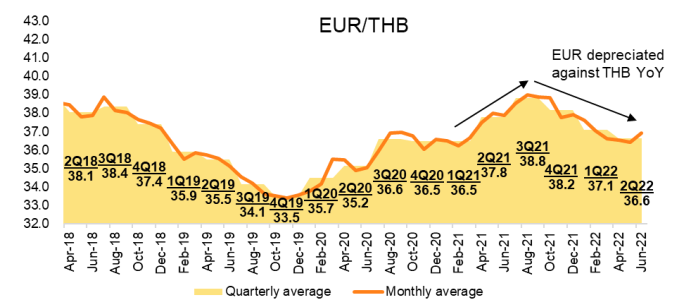
**อัตราแลกเปลี่ยน**

**เงินสกุลเหรียญดอลลาร์สหรัฐฯต่อสกุลเงินบาท**



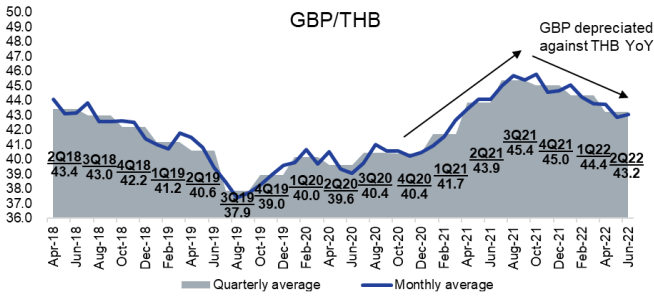
อัตราแลกเปลี่ยนสกุลเงินเหรียญสหรัฐฯต่อสกุลเงินบาทเดือนกรกฎาคม 2565 อยู่ที่ 36.33 บาท สำหรับไตรมาสที่ 2/2565 เฉลี่ยอยู่ที่ 34.40 บาท อ่อนค่า 9.7% เมื่อเทียบกับไตรมาสที่ 2/2564 และอ่อนค่า 4.1% เมื่อเทียบกับไตรมาสที่ 1/2565

**เงินสกุลยูโรต่อสกุลเงินบาท**



อัตราแลกเปลี่ยนสกุลเงินยูโรต่อสกุลเงินบาทเดือนกรกฎาคม 2565 อยู่ที่ 37.05 บาท และไตรมาสที่ 2/2565 เฉลี่ยอยู่ที่ 36.64 บาท แข็งค่า 3.0% เมื่อเทียบกับไตรมาสที่ 2/2564 และ แข็งค่า 1.2% เมื่อเทียบกับไตรมาสที่ 1/2565

เงินสกุลปอนด์สเตอร์ลิงต่อสกุลเงินบาท



อัตราแลกเปลี่ยนเงินสกุลปอนด์สเตอร์ลิงต่อสกุลเงินบาทเดือนกรกฎาคม 2565 อยู่ที่ 43.55 บาท สำหรับไตรมาสที่ 2/2565 เฉลี่ยอยู่ที่ 43.22 บาท แข็งค่า 1.5% เมื่อเทียบกับไตรมาสที่ 2/2564 และแข็งค่า 2.6% เมื่อเทียบกับไตรมาสที่ 1/2565

พัฒนาการหลักของบริษัทฯ

สามารถอ่านรายละเอียดเพิ่มเติมได้จากเว็บไซต์ของบริษัทฯ ตาม hyperlinks

พัฒนาการเชิงกลยุทธ์ของบริษัทฯ

การบริหารจัดการการผลิตภัณฑ์ทั่วโลก

- **บริษัทฯ ประกาศแผนการย้ายการผลิต**ในประเทศเยอรมนีจากเมืองลูเบ็คไปยังเมืองชานนิตซ์ เพื่อปรับปรุงการผลิตให้มีความเหมาะสมและเพื่อประสิทธิภาพสูงสุด (ภายในไตรมาส 2 ปี 2566) ทั้งนี้ **บริษัทฯ ได้แต่งตั้งนายโวล์เกอร์ บุตเทิล ขึ้นดำรงตำแหน่งประธานเจ้าหน้าที่บริหาร** รุกัน พิซ เมื่อเดือนพฤษภาคม 2565
- **บริษัทฯ ได้ขายสินทรัพย์ของ MerAlliance ในประเทศโปแลนด์** ให้กับบริษัท โดเบรอ ปรักโซนิค ซึ่งเป็นผู้ผลิตอาหารทะเลในประเทศโปแลนด์ เมื่อเดือนพฤษภาคม 2565

ไอ-เทล คอร์ปอเรชั่น (ITC) ยื่นฟ้อง ต่อ ก.ล.ต.

- เนื่องจากบริษัทฯ ให้ความสำคัญกับการขับเคลื่อนธุรกิจในกลุ่มที่มีศักยภาพสูงในการเติบโต ITC ในฐานะผู้ผลิตอาหารสัตว์เลี้ยงระดับ Premium ขึ้นมา จึงได้ดำเนินการยื่นแบบแสดงรายการข้อมูล (ฟiling) ต่อสำนักงาน ก.ล.ต. เมื่อวันที่ 5 กรกฎาคม 2565

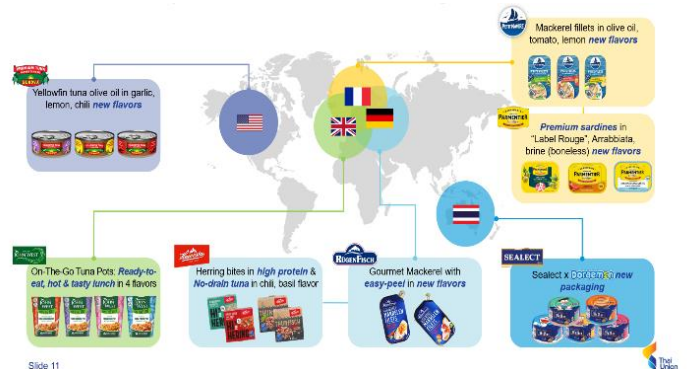
โครงการลงทุน CAPEX ที่อยู่ระหว่างดำเนินการ

- โรงงานผลิตอาหารพร้อมรับประทาน (Culinary plant) ที่จะรองรับการผลิตสินค้า ready-to-eat ใหม่ ๆ และจะช่วยเพิ่มกำลังผลิตกว่า 38% ซึ่งเน้นระบบการผลิตแบบอัตโนมัติ โดยการก่อสร้างยังคงเป็นไปตามแผน และคาดว่าจะสามารถเริ่มการผลิตได้ ภายในไตรมาส 1/2566 (1.2 พันล้านบาท)
- โรงงานผลิตโปรตีนไฮโดรไลเซตและคอลลาเจนเปปไทด์ สำหรับธุรกิจอินทรีย์ (Ingredient) โดยการก่อสร้างยังคงเป็นไปตามแผน และคาดว่าจะสามารถเริ่มการผลิตได้ในไตรมาส 1/2566 (0.9 พันล้านบาท)
- ห้องเย็นใหม่เพื่อจัดเก็บผลิตภัณฑ์ทูน่าในประเทศกานา ได้เริ่มการก่อสร้างแล้วตั้งแต่เดือนมิถุนายนที่ผ่านมา และคาดว่าจะแล้วเสร็จตามกำหนด ในช่วงครึ่งแรกของปี 2566 (0.6 พันล้านบาท)

การเปิดตัวผลิตภัณฑ์นวัตกรรมใหม่

ตอบสนองต่อความต้องการผลิตภัณฑ์แปรรูปที่เพิ่มขึ้น

- ในครึ่งแรกของปี 2565 บริษัทฯ ได้เปิดตัวผลิตภัณฑ์อาหารทะเลแปรรูปใหม่ ๆ ในรูปแบบ ready-to-eat ภายใต้แบรนด์ชั้นนำทั่วโลก



ธุรกิจใหม่

ขยายกลุ่มผลิตภัณฑ์อินทรีย์เดียนที่ไปยังน้ำมันสกัดจากสาหร่าย (Algae oil)

- ไทยยูเนียน อินทรีย์เดียนท์ ลงทุน 270 ล้านบาท ในบริษัท **Mara Renewables** ผู้ผลิตน้ำมันสกัดจากสาหร่าย (Algae oil) ขึ้นมา เพื่อผลักดันการเติบโตของตลาดโอเมก้า-3 (โดยการต่อยอดในการกลั่นน้ำมันดิบที่ Mara สกัดได้)

การเติบโตของผลิตภัณฑ์คอลลาเจนและน้ำมันสกัดจากปลา ภายใต้แบรนด์ ZEAVITA

- ไทยยูเนียน ไลฟ์ไซเอนซ์ เปิดตัวผลิตภัณฑ์ใหม่ 2 ชนิด ได้แก่ **คอลลาเจนพลัสพีโรไบโอติก** และ **พิชชอยล์ ดีฟส์** ที่ประกอบด้วยพีโรไบโอติกและกลูต้า ซึ่งช่วยบำรุงลำไส้และช่วยฟื้นฟูผิว และกรีนทีโอมิโนเอซิดที่ช่วยเรื่องการนอนหลับ โดยเปิดตัวแล้วเมื่อเดือนกรกฎาคม และพฤษภาคม 2565 ตามลำดับ

เปิดตัวผลิตภัณฑ์เกี่ยวกับกุ้งจากพืช

- ไทยยูเนียน อัลเทอร์เนทีฟโปรตีน เปิดตัวผลิตภัณฑ์ใหม่ ซึ่งเป็นผลงานจากนวัตกรรมของบริษัทฯ โดยผลิต "กุ้ง" จากพืช ในรูปแบบของก๊วยกึ่ง ในประเทศไทย

กลยุทธ์เป้าหมายในปี 2568

บริษัทฯ ยังคงดำเนินการได้ตามแผนเพื่อบรรลุเป้าหมายปี 2025 (ตัวชี้วัดหลัก)

เป้าหมาย	ความคืบหน้า
EBITDA 450-550 ล้านดอลลาร์สหรัฐ	EBITDA เป็นไปตามเป้าหมายที่ ~470 ล้านดอลลาร์สหรัฐ ในปี 2564 เนื่องจากการฟื้นตัวของธุรกิจอาหารแช่แข็ง และความต้องการซื้อที่เพิ่มขึ้นในธุรกิจอาหารสัตว์เลี้ยง และผลิตภัณฑ์เพิ่มมูลค่า

ธุรกิจอาหารสัตว์เลี้ยง และ อาหารสัตว์ เติบโต 3 เท่า ของ GDP	<ul style="list-style-type: none"> <li>• ธุรกิจอาหารสัตว์เลี้ยงเติบโตตามเป้าหมายในช่วง 2-3 ปีที่ผ่านมา</li> <li>• ธุรกิจอาหารสัตว์ยังคงท้าทาย</li> </ul>
ธุรกิจใหม่และธุรกิจที่มีการเติบโตสูงคิดเป็น > 1/3 ของ EBITDA	ธุรกิจอาหารสัตว์เลี้ยงและธุรกิจบรรจุภัณฑ์ที่มีการเติบโตและอัตรากำไรที่แข็งแกร่ง และสำหรับธุรกิจอื่นๆ ที่มีการเติบโตสูงคาดว่าจะมีการเติบโตมากขึ้น
บรรจุภัณฑ์ที่ยั่งยืน	บรรลุเป้าหมายแล้ว 80% ของเป้าหมายปี 2025 ในการนำกลับมาใช้ใหม่/การรีไซเคิล/การประกอบใหม่สำหรับบรรจุภัณฑ์ (ในธุรกิจแบรนด์)

**การพัฒนาด้านความยั่งยืน**

- บริษัทฯ ได้เผยแพร่รายงานความยั่งยืน ประจำปี 2564 เมื่อเดือนมิถุนายน 2565 ซึ่งประกอบด้วยรายละเอียดเกี่ยวกับ Blue Finance รวมถึงการรายงานข้อมูลการปล่อยก๊าซเรือนกระจก Scope 3 เป็นครั้งแรก สอดคล้องกับเป้าหมายในฐานะผู้นำด้านความยั่งยืนในอุตสาหกรรม นอกจากนี้บริษัทฯ มีแผนจะประกาศเป้าหมาย SeaChange@ 2030 ใหม่ และเป้าหมายอ้างอิงตามหลักการวิทยาศาสตร์ (science-based targets) ในปี 2565 นี้
- บริษัทฯ ได้เผยแพร่รายงาน Task Force on Climate-Related Financial Disclosures (TCFD) เป็นครั้งแรก และได้เข้าร่วมอยู่ในรายชื่อบริษัท Science-Based Target Initiatives (SBTi) ตามที่ได้ให้คำมั่น และจะตั้งเป้าหมายเพื่อเผยแพร่ลงในเว็บไซต์ SBTi ต่อไป

**เป้าหมายทางการเงินปี 2565 (ปรับใหม่):**

ยอดขาย	เติบโต 10-12% จากปี 2564 (ปรับเพิ่มขึ้นจากเดิมที่ 7-8%)
อัตรากำไรขั้นต้น	~17.5-18.0%
สัดส่วน SG&A ต่อยอดขาย	~12.0-12.5%
อัตราดอกเบี้ยที่แท้จริง	ไม่เปลี่ยนแปลงจากปี 2564
งบลงทุน	~ 6.0 พันล้านบาท
นโยบายเงินปันผล	ไม่ต่ำกว่า 50% ของกำไรสุทธิ

ทั้งนี้ บริษัทฯ ได้ตั้งเป้าหมายทางการเงินประจำปี 2565 จากการคาดการณ์เบื้องต้น ซึ่งอาจเกิดการเปลี่ยนแปลงได้ หากปัจจัยหลักที่กระทบการดำเนินงานมีการเปลี่ยนแปลงไปจากข้อสมมติฐานที่บริษัทฯ ใช้ในการประมาณการ

**ปัจจัยความเสี่ยงที่สำคัญ**

อัตราเงินเฟ้อและระดับสูงสุดเป็นประวัติการณ์ในตลาดหลักของบริษัทฯ ถึงแม้ว่าเริ่มมีสัญญาณที่ดีจากราคาวัตถุดิบต้นทุนที่บรรเทาลงในไตรมาส 2/2565

ต้นทุนขายที่เพิ่มขึ้นอย่างมากในช่วงครึ่งแรกของปี 2565 (จากต้นทุนวัตถุดิบอาหารทะเล ค่าสาธารณูปโภค บรรจุภัณฑ์ และส่วนผสมของอาหาร) คิดเป็นการเพิ่มขึ้น 13.7% จากช่วงเดียวกันปีก่อน ขณะที่อัตราเงินเฟ้อที่ส่งผลต่อราคาสินค้าอุปโภคบริโภคและระดับสูงสุดในเดือนมิถุนายน (US +9.1%, EU +8.6%, TH +7.7% เทียบกับปีก่อนหน้า)

ต้นทุนการขนส่งในช่วงครึ่งแรกของปี 2565 ยังคงอยู่ในระดับสูง คิดเป็นประมาณ 1.3 พันล้านเหรียญสหรัฐ (ไตรมาส 1: 710 ล้านบาท และ ไตรมาส 2: ~560 ล้านบาท) สาเหตุหลักจากการเพิ่มขึ้นของค่าขนส่ง อย่างไรก็ตาม เราได้เริ่มมีสัญญาณที่ดีจากต้นทุนที่บรรเทาลงในไตรมาส 2/2565

โดยบริษัทฯ มีกลยุทธ์ในการบริหารจัดการ ดังนี้

- การเพิ่มประสิทธิภาพการบริหารสินค้าคงคลัง การปิดความเสี่ยง (วัตถุดิบและอัตราแลกเปลี่ยน) และการการประหยัดต่อขนาด
- การบริหารเชิงกลยุทธ์ 2 ด้าน (1) การต่อรองราคาเพื่อแบ่งภาระต้นทุนที่เพิ่มสูงขึ้นไปยังลูกค้า (2) ปรับเปลี่ยนการทำการตลาด
- การเพิ่มประสิทธิภาพการบริหารต้นทุน ปรับสเปกการผลิต ให้ต้นทุนลดลง และเพิ่มประสิทธิภาพในการผลิตด้วยระบบการผลิตแบบอัตโนมัติ
- ติดตามสถานการณ์ในห่วงโซ่อุปทานอย่างใกล้ชิดและปรับเปลี่ยนการดำเนินการให้ทันต่อการเปลี่ยนแปลง

สำหรับรายละเอียดเพิ่มเติมเกี่ยวกับปัจจัยความเสี่ยงที่สำคัญของบริษัทฯ สามารถอ้างอิงได้จากรายงานประจำปี 2564 (แบบ 56-1 One Report)



## งบกำไรขาดทุน

(หน่วย: ล้านบาท)	งบการเงินรวม						2Q65	2Q65
	2Q65	% ต่อ ยอดขาย	2Q64	% ต่อ ยอดขาย	1Q65 % ยอดขาย	2Q64	1Q65	
							เปลี่ยนแปลง	เปลี่ยนแปลง
รายได้จากการขาย	38,946	100%	35,883	100%	36,272	100%	8.5%	7.4%
ต้นทุนขาย	(32,361)	-83.1%	(29,078)	-81.0%	(29,917)	-82.5%	11.3%	8.2%
<b>กำไรขั้นต้น</b>	<b>6,584</b>	<b>16.9%</b>	<b>6,805</b>	<b>19.0%</b>	<b>6,355</b>	<b>17.5%</b>	<b>-3.2%</b>	<b>3.6%</b>
ค่าใช้จ่ายในการขายและการบริหาร	(4,920)	-12.6%	(4,281)	-11.9%	(4,688)	-12.9%	14.9%	4.9%
กำไร (ขาดทุน) จากอัตราแลกเปลี่ยน	475	1.2%	212	0.6%	(47)	-0.1%	124.4%	-1116.9%
รายได้อื่น	(66)	-0.2%	439	1.2%	575	1.6%	-115.0%	-111.5%
ส่วนแบ่งกำไรจากเงินลงทุนในบริษัทร่วมและการร่วมค้า	(283)	-0.7%	(74)	-0.2%	(177)	-0.5%	284.8%	59.7%
<b>กำไรก่อนค่าใช้จ่ายทางการเงินและภาษีเงินได้นิติบุคคล</b>	<b>1,791</b>	<b>4.6%</b>	<b>3,101</b>	<b>8.6%</b>	<b>2,018</b>	<b>5.6%</b>	<b>-42.3%</b>	<b>-11.3%</b>
ค่าใช้จ่ายทางการเงิน	(465)	-1.2%	(434)	-1.2%	(445)	-1.2%	7.1%	4.5%
<b>กำไรก่อนภาษีเงินได้นิติบุคคล</b>	<b>1,326</b>	<b>3.4%</b>	<b>2,667</b>	<b>7.4%</b>	<b>1,573</b>	<b>4.3%</b>	<b>-50.3%</b>	<b>-15.7%</b>
ภาษีเงินได้นิติบุคคล	346	0.9%	(231)	-0.6%	188	0.5%	-249.7%	84.2%
กำไร (ขาดทุน) จากการดำเนินงานที่ยกเลิก	-	0.0%	-	0.0%	-	0.0%	#DIV/0!	-
<b>กำไรสุทธิ</b>	<b>1,672</b>	<b>4.3%</b>	<b>2,436</b>	<b>6.8%</b>	<b>1,761</b>	<b>4.9%</b>	<b>-31.4%</b>	<b>-5.0%</b>
<b>การแบ่งปันกำไร (ขาดทุน):</b>								
ส่วนที่เป็นของผู้ถือหุ้นบริษัท	1,624	4.2%	2,343	6.5%	1,746	4.8%	-30.7%	-7.0%
ส่วนที่เป็นของผู้มีส่วนได้ส่วนเสียที่ไม่มีอำนาจควบคุมของบริษัทย่อย	48	0.1%	93	0.3%	15	0.0%	-48.9%	217.8%
<b>กำไรต่อหุ้น</b>								
กำไรต่อหุ้นขั้นพื้นฐาน	0.33		0.49		0.36		-31.7%	-7.2%
<b>อัตราแลกเปลี่ยน</b>								
บาท/เหรียญสหรัฐ	34.40		31.36		33.05		9.7%	4.1%

## งบแสดงสถานะการเงิน

(หน่วย: ล้านบาท)	2Q65	% ต่อ สินทรัพย์รวม	2Q64	% ต่อ สินทรัพย์รวม	เปลี่ยนแปลง
เงินสดและรายการเทียบเท่าเงินสด*	2,102	1.2%	9,723	5.8%	-78.4%
ลูกหนี้การค้าและลูกหนี้อื่น - สุทธิ	20,025	11.7%	16,308	9.8%	22.8%
สินค้าคงเหลือ - สุทธิ	52,528	30.6%	46,636	28.0%	12.6%
สินทรัพย์หมุนเวียนอื่น	3,285	1.9%	2,196	1.3%	49.6%
<b>รวมสินทรัพย์หมุนเวียน</b>	<b>77,941</b>	<b>45.5%</b>	<b>74,863</b>	<b>44.9%</b>	<b>4.1%</b>
ที่ดิน อาคารและอุปกรณ์ - สุทธิ	28,844	16.8%	28,443	17.1%	1.4%
เงินลงทุน	29,115	17.0%	28,529	17.1%	2.1%
ค่าความนิยมและสินทรัพย์ไม่มีตัวตนอื่น	29,521	17.2%	30,390	18.2%	-2.9%
สินทรัพย์ไม่หมุนเวียนอื่น	5,994	3.5%	4,380	2.6%	36.9%
<b>รวมสินทรัพย์</b>	<b>171,415</b>	<b>100%</b>	<b>166,604</b>	<b>100%</b>	<b>2.9%</b>
เงินเบิกเกินบัญชีและเงินกู้ยืมระยะสั้นจากสถาบันการเงิน	19,681	11.5%	9,673	5.8%	103.5%
เจ้าหนี้การค้าและเจ้าหนี้อื่น	23,011	13.4%	21,351	12.8%	7.8%
ส่วนของเงินกู้ยืมระยะยาวจากสถาบันการเงิน	435	0.3%	14,937	9.0%	-97.1%
หนี้สินหมุนเวียนอื่น	4,200	2.5%	2,121	1.3%	98.0%
<b>รวมหนี้สินหมุนเวียน</b>	<b>47,327</b>	<b>27.6%</b>	<b>48,081</b>	<b>28.9%</b>	<b>-1.6%</b>
เงินกู้ยืมระยะยาว	50,530	29.5%	46,431	27.9%	8.8%
หนี้สินไม่หมุนเวียนอื่น	10,690	6.2%	9,878	5.9%	8.2%
<b>รวมหนี้สิน</b>	<b>108,547</b>	<b>63.3%</b>	<b>104,391</b>	<b>62.7%</b>	<b>4.0%</b>
ส่วนได้เสียที่ไม่มีอำนาจควบคุม	2,846	1.7%	2,894	1.7%	-1.7%
<b>รวมส่วนของผู้ถือหุ้น</b>	<b>62,868</b>	<b>36.7%</b>	<b>62,213</b>	<b>37.3%</b>	<b>1.1%</b>
<b>รวมหนี้สินและส่วนของผู้ถือหุ้น</b>	<b>171,415</b>	<b>100%</b>	<b>166,604</b>	<b>100%</b>	<b>2.9%</b>

\*รวมเงินลงทุนระยะสั้น

## งบกระแสเงินสด

(หน่วย: ล้านบาท)	งบรวม		
	2Q65	2Q64	เปลี่ยนแปลง
กำไรก่อนค่าใช้จ่ายภาษีเงินได้	2,898	4,704	(1,806)
ปรับปรุงค่าเสื่อมราคาและค่าตัดจำหน่ายจากกำไรจากการดำเนินงาน	2,071	2,026	45
ปรับปรุงรายการอื่น	1,340	812	528
การเปลี่ยนแปลงในสินทรัพย์และหนี้สินดำเนินงาน	(7,336)	(4,004)	(3,332)
เงินสดสุทธิได้มาจากกิจกรรมดำเนินงาน	(1,026)	3,538	(4,565)
เงินสดสุทธิได้มา (ใช้ไป) ในกิจกรรมดำเนินงาน	(1,360)	3,129	(4,490)
เงินสดสุทธิใช้ไปในกิจกรรมการลงทุน	(1,370)	(2,380)	1,010
เงินสดสุทธิใช้ไปในกิจกรรมจัดหาเงิน	(4,369)	(806)	(3,563)
เงินสดและรายการเทียบเท่าเงินสดลดลง - สุทธิ	(7,099)	(56)	(7,043)
เงินสดและรายการเทียบเท่าเงินสด ณ วันต้นงวด	8,828	6,019	2,809
กำไร (ขาดทุน) จากอัตราแลกเปลี่ยนของเงินสดและรายการเทียบเท่าเงินสด	37	7	31
เงินสดและรายการเทียบเท่าเงินสด (สุทธิจากเงินเบิกเกินบัญชี) ณ วันสิ้นงวด	1,767	5,969	(4,203)
<b>งบจ่ายลงทุน</b>	<b>1,846</b>	<b>2,030</b>	<b>(184)</b>
<b>ประมาณการกระแสเงินสดอิสระ*</b>	<b>(2,873)</b>	<b>1,508</b>	<b>(4,381)</b>

\*ประมาณการในเดือนมิถุนายน 2565