



บริษัท ธนพิริยะ จำกัด(มหาชน)

สำนักงานใหญ่ : 329 หมู่ 8 ตำบลบ้านคู อำเภอมืองเชียงราย จังหวัดเชียงราย 57100

THANAPIRIYA PUBLIC COMPANY LIMITED

Head Office : 329 Moo 8 Ban Du, Muang Chiang Rai, Chiang Rai 57100 Thailand

วันที่ 8 สิงหาคม 2565

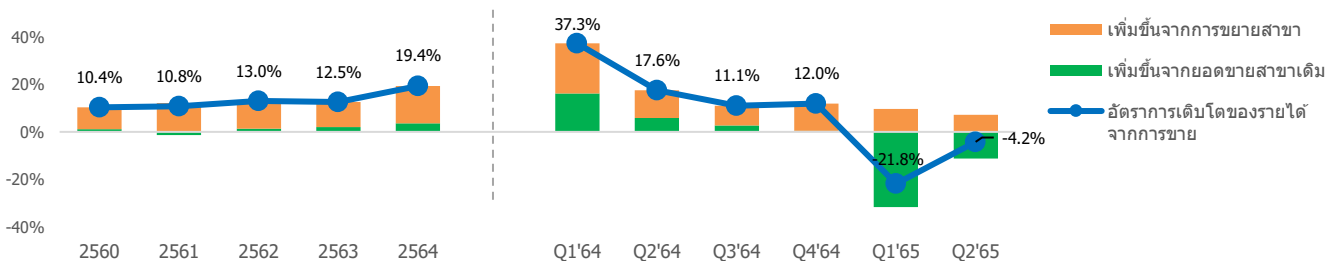
เรื่อง คำอธิบายและวิเคราะห์ของฝ่ายจัดการสำหรับไตรมาสที่ 2 สิ้นสุดวันที่ 30 มิถุนายน 2565
 เรียน กรรมการและผู้จัดการ
 ตลาดหลักทรัพย์แห่งประเทศไทย

บริษัท ธนพิริยะ จำกัด (มหาชน) (บริษัทฯ) ขอชี้แจงผลการดำเนินงานสำหรับไตรมาสที่ 2 สิ้นสุดวันที่ 30 มิถุนายน 2565 มีรายละเอียดดังนี้

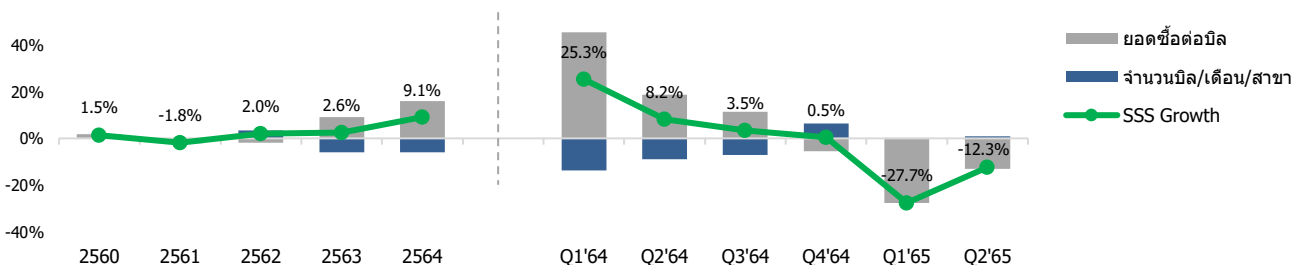
สรุปผลการดำเนินงานสำหรับไตรมาสที่ 2 สิ้นสุดวันที่ 30 มิถุนายน 2565

หน่วย: ล้านบาท	จำนวนเงิน			เปลี่ยนแปลง QoQ		เปลี่ยนแปลง YoY		จำนวนเงิน		เปลี่ยนแปลง YoY	
	Q2/65	Q1/65	Q2/64	จำนวนเงิน	%	จำนวนเงิน	%	1H/65	1H/64	จำนวนเงิน	%
รายได้จากการขาย	579.10	588.21	604.55	-9.11	-1.55	-25.45	-4.21	1,167.30	1,356.45	-189.15	-13.94%
ต้นทุนขาย	478.39	487.93	496.40	-9.54	-1.96	-18.01	-3.63	966.32	1,126.42	-160.09	-14.21%
กำไรขั้นต้น	100.71	100.27	108.16	0.44	0.44	-7.45	-6.89	200.98	230.04	-29.05	-12.63%
อัตรากำไรขั้นต้น (%)	17.39%	17.05%	17.89%					17.22%	16.96%		
รายได้อื่น	3.61	3.62	3.86	-0.01	-0.16	-0.25	-6.37	7.23	7.84	-0.62	-7.88%
ต้นทุนในการจัดจำหน่ายและ ค่าใช้จ่ายในการบริหาร	61.40	59.13	57.46	2.26	3.83	3.94	6.86	120.53	112.38	8.16	7.26%
ต้นทุนทางการเงินและ ค่าใช้จ่ายภาษีเงินได้	8.67	8.97	10.62	-0.30	-3.35	-1.94	-18.30	17.65	24.54	-6.90	-28.10%
กำไรสุทธิ	34.25	35.78	43.94	-1.53	-4.28	-9.69	-22.06	70.03	100.96	-30.93	-30.64%
อัตรากำไรสุทธิ (%)	5.88%	6.05%	7.22%					5.96%	7.40%		

ภาพรวมการเติบโตของรายได้จากการขาย



การเติบโตของรายได้จากสาขาเดิม (SSS Growth)





บริษัท ธนพิริยะ จำกัด(มหาชน)

สำนักงานใหญ่ : 329 หมู่ 8 ตำบลบ้านคู อำเภอมืองเชียงราย จังหวัดเชียงราย 57100

THANAPIRIYA PUBLIC COMPANY LIMITED

Head Office : 329 Moo 8 Ban Du, Muang Chiang Rai, Chiang Rai 57100 Thailand

รายได้จากการขาย

สำหรับงวด 3 เดือนไตรมาสที่ 2 ปี 2565 บริษัทฯ มีรายได้จากการขายจำนวน 579.10 ล้านบาท ลดลงจากงวดเดียวกันของปีก่อนจำนวน 25.45 ล้านบาท คิดเป็นร้อยละ 4.21 ทั้งนี้ยอดขายสาขาเดิมในไตรมาสที่ 2 ปี 2565 ลดลงร้อยละ 12.3 สำหรับงวด 6 เดือนปี 2565 บริษัทฯ มีรายได้จากการขายจำนวน 1,167.30 ล้านบาท ลดลงจากงวดเดียวกันของปีก่อนจำนวน 189.15 ล้านบาท คิดเป็นร้อยละ 13.94 การลดลงของยอดขายเกิดจากภาพรวมของยอดขายสาขาเดิมลดลงเนื่องจากกำลังซื้อของผู้บริโภคลดลง ประกอบกับการลดมาตรการกระตุ้นค่าใช้จ่ายของประชาชนจากมาตรการของภาครัฐ ซึ่งช่วยเพิ่มกำลังซื้อให้แก่ผู้บริโภคในปีที่ผ่านมาโดยเฉพาะในช่วงไตรมาสที่ 1 ของปี 2564 อย่างไรก็ตามรายได้จากการขายส่วนหนึ่งของบริษัทเพิ่มขึ้นจากการเปิดสาขาใหม่ ซึ่งเป็นไปตามกลยุทธ์หลักในการขยายธุรกิจ โดยในปี 2564 และครึ่งปีแรกของปี 2565 บริษัทฯ ได้เปิดสาขาใหม่รวมจำนวน 7 สาขา

ต้นทุนขาย

สำหรับงวด 3 เดือนไตรมาสที่ 2 ปี 2565 บริษัทฯ มีต้นทุนขายจำนวน 478.39 ล้านบาท ลดลงจากงวดเดียวกันของปีก่อนจำนวน 18.01 ล้านบาท คิดเป็นร้อยละ 3.63 โดยสัดส่วนของต้นทุนขายต่อรายได้จากการขายเท่ากับร้อยละ 82.61 ซึ่งเพิ่มขึ้นร้อยละ 0.50 จากงวดเดียวกันของปีก่อน และสำหรับงวด 6 เดือน ปี 2565 บริษัทฯ มีต้นทุนขายจำนวน 966.32 ล้านบาท ลดลงจากงวดเดียวกันของปีก่อนจำนวน 160.09 ล้านบาท คิดเป็นร้อยละ 14.21 โดยสัดส่วนของต้นทุนขายต่อรายได้จากการขายเท่ากับร้อยละ 82.78 ซึ่งลดลงร้อยละ 0.26 จากงวดเดียวกันของปีก่อน

กำไรขั้นต้น

สำหรับงวด 3 เดือน ไตรมาสที่ 2 ปี 2565 บริษัทฯ มีกำไรขั้นต้นจำนวน 100.71 ล้านบาท ลดลงจากงวดเดียวกันของปีก่อน 7.45 ล้านบาท คิดเป็นร้อยละ 6.89 โดยมีอัตรากำไรขั้นต้นเท่ากับร้อยละ 17.39 และสำหรับงวด 6 เดือนปี 2565 บริษัทฯ มีกำไรขั้นต้นจำนวน 200.98 ล้านบาท ลดลงจากงวดเดียวกันของปีก่อน 29.05 ล้านบาท คิดเป็นร้อยละ 12.63 โดยมีอัตรากำไรขั้นต้นเท่ากับร้อยละ 17.22 การลดลงของกำไรขั้นต้นดังกล่าวเกิดจากการลดลงของยอดขายสาขาเดิมของบริษัทเป็นหลัก

ต้นทุนในการจัดจำหน่ายและค่าใช้จ่ายในการบริหาร

สำหรับงวด 3 เดือน ไตรมาสที่ 2 ปี 2565 บริษัทฯ มีต้นทุนในการจัดจำหน่ายและค่าใช้จ่ายในการบริหารจำนวน 61.40 ล้านบาท เพิ่มขึ้นจากงวดเดียวกันของปีก่อน 3.94 ล้านบาท คิดเป็นร้อยละ 6.86 และสำหรับงวด 6 เดือน บริษัทฯ มีต้นทุนในการจัดจำหน่ายและค่าใช้จ่ายในการบริหารจำนวน 120.53 ล้านบาท เพิ่มขึ้นจากงวดเดียวกันของปีก่อน 8.16 ล้านบาท คิดเป็นร้อยละ 7.26 ซึ่งการเพิ่มขึ้นของค่าใช้จ่ายดังกล่าว เกิดจากการเพิ่มขึ้นของต้นทุนในการจัดจำหน่ายจากการเพิ่มสาขา เช่น การจ้างพนักงานประจำสาขา ค่าเสื่อมราคา ค่าใช้จ่ายสาธารณูปโภค เป็นต้น



บริษัท ธนพิริยะ จำกัด(มหาชน)

สำนักงานใหญ่ : 329 หมู่ 8 ตำบลบ้านคู อำเภอมืองเชียงราย จังหวัดเชียงราย 57100

THANAPIRIYA PUBLIC COMPANY LIMITED

Head Office : 329 Moo 8 Ban Du, Muang Chiang Rai, Chiang Rai 57100 Thailand

ต้นทุนทางการเงินและค่าใช้จ่ายภาษีเงินได้

สำหรับงวด 3 เดือน ไตรมาสที่ 2 ปี 2565 บริษัทฯ มีต้นทุนทางการเงินจำนวน 0.59 ล้านบาท ซึ่งใกล้เคียงกับปีก่อน โดยต้นทุนทางการเงิน ดังกล่าวเป็นดอกเบี้ยของสัญญาเช่าที่ดินและอาคารซึ่งส่วนใหญ่เป็นที่ตั้งสาขาของบริษัทฯ และบริษัทฯ มีค่าใช้จ่ายภาษีเงินได้จำนวน 8.08 ล้านบาท โดยค่าใช้จ่ายภาษีเงินได้ลดลงจากปีก่อนจำนวน 2.00 ล้านบาท และสำหรับงวด 6 เดือน บริษัทฯ มีต้นทุนทางการเงินจำนวน 1.16 ล้านบาท ซึ่งใกล้เคียงกับปีก่อน และบริษัทฯ มีค่าใช้จ่ายภาษีเงินได้จำนวน 16.49 ล้านบาท โดยค่าใช้จ่ายภาษีเงินได้ลดลงจากปีก่อนจำนวน 7.00 ล้านบาท

กำไรสุทธิ

ไตรมาสที่ 2 ปี 2565 บริษัทฯ มีกำไรสุทธิเท่ากับ 34.25 ล้านบาท ลดลงจากงวดเดียวกันของปีก่อนจำนวน 9.69 ล้านบาท คิดเป็นร้อยละ 22.06 โดยมีอัตรากำไรสุทธิเท่ากับร้อยละ 5.88 และสำหรับงวด 6 เดือน บริษัทฯ มีกำไรสุทธิเท่ากับ 70.03 ล้านบาท ลดลงจากงวดเดียวกันของปีก่อน จำนวน 30.93 ล้านบาท คิดเป็นร้อยละ 30.64 โดยมีอัตรากำไรสุทธิเท่ากับร้อยละ 5.96 ซึ่งภาพรวมการลดลงของกำไรสุทธิเกิดจากยอดขายสาขาเดิมที่ปรับตัวลดลง

ฐานะการเงิน

หน่วย : ล้านบาท

	ณ วันที่ 30 มิถุนายน 2565	ณ วันที่ 31 ธันวาคม 2564	เปลี่ยนแปลง	
			จำนวนเงิน	ร้อยละ
สินทรัพย์รวม	1,199.65	1,189.31	10.34	0.87
หนี้สินรวม	260.08	279.76	-19.69	-7.04
ส่วนของผู้ถือหุ้น	939.57	909.54	30.03	3.30

สินทรัพย์

ณ วันที่ 30 มิถุนายน 2565 บริษัทฯ มีสินทรัพย์รวมจำนวน 1,199.65 ล้านบาท เพิ่มขึ้นจากปีก่อนจำนวน 10.34 ล้านบาท คิดเป็นร้อยละ 0.87 โดยสินทรัพย์ที่มีการเปลี่ยนแปลงที่สำคัญได้แก่ เงินสดและรายการเทียบเท่าเงินสดลดลงจำนวน 84.33 ล้านบาท เนื่องจากมีการชำระค่าสินค้าเพิ่มขึ้น การจ่ายชำระค่าภาษีเงินได้ประจำปี 2564 จำนวน 19.11 ล้านบาท และมีการจ่ายเงินปันผลในช่วงไตรมาสที่ 2 ปี 2565 จำนวน 40.00 ล้านบาท สินค้าคงเหลือเพิ่มขึ้นจำนวน 58.05 ล้านบาท และที่ดิน อาคาร และอุปกรณ์เพิ่มขึ้น 33.37 ล้านบาท เนื่องจากมีการลงทุนเพื่อขยายสาขาตามแผนงานของบริษัทฯ

หนี้สิน

ณ วันที่ 30 มิถุนายน 2565 บริษัทฯ มีหนี้สินรวมจำนวน 260.08 ล้านบาท ลดลงจากปีก่อนจำนวน 19.69 ล้านบาท คิดเป็นร้อยละ 7.04 โดยหนี้สินที่มีการเปลี่ยนแปลงที่สำคัญได้แก่ เจ้าหนี้การค้าและเจ้าหนี้อื่นลดลงจำนวน 33.11 ล้านบาท เงินกู้ยืมระยะสั้นจากสถาบันการเงินเพิ่มขึ้นจำนวน 20.00 ล้านบาท และภาษีเงินได้ค้างจ่ายลดลงจำนวน 4.65 ล้านบาท



บริษัท ธนพิริยะ จำกัด(มหาชน)

สำนักงานใหญ่ : 329 หมู่ 8 ตำบลบ้านดู่ อำเภอเมืองเชียงราย จังหวัดเชียงราย 57100

THANAPIRIYA PUBLIC COMPANY LIMITED

Head Office : 329 Moo 8 Ban Du, Muang Chiang Rai, Chiang Rai 57100 Thailand

ส่วนของผู้ถือหุ้น

ณ วันที่ 31 มิถุนายน 2565 บริษัทฯ มีส่วนของผู้ถือหุ้นรวม จำนวน 939.57 ล้านบาท เพิ่มขึ้นจากปีก่อนจำนวน 30.03 ล้านบาท หรือคิดเป็นร้อยละ 3.30 ซึ่งเพิ่มขึ้นจากกำไรเบ็ดเสร็จรวมงวด 6 เดือนปี 2565 จำนวน 70.03 ล้านบาท และลดลงจากการจ่ายเงินปันผลจำนวน 40.00 ล้านบาท

จึงเรียนมาเพื่อทราบ

ขอแสดงความนับถือ

(นายธวัชชัย พุฒิพิริยะ)
กรรมการผู้จัดการ