

## คำวิเคราะห์ของฝ่ายจัดการ

### สำหรับผลประกอบการไตรมาสที่ 2 ปี 2565

#### บทสรุปผู้บริหาร

สำหรับไตรมาส 2 ปี 2565 กลุ่มธุรกิจเอเชียน มีรายได้จากการขายและบริการรวม 2,810 ล้านบาท เพิ่มขึ้นราว 12% เมื่อเทียบกับไตรมาสเดียวกันปีก่อนหน้า โดยกลุ่มอาหารสัตว์เลี้ยงยังคงมีรายได้เติบโตสูงถึง 44% จากอุปสงค์ที่ยังคงมีมาก ในขณะที่กลุ่มพุน้ำเต้าโตราว 23% อย่างไรก็ตาม การปรับปรุงโครงสร้างการจัดการในกลุ่มอาหารสัตว์น้ำที่ยังอยู่ระหว่างดำเนินการส่งผลกระทบต่อรายได้ในกลุ่มธุรกิจนี้ลดลงราว 39%

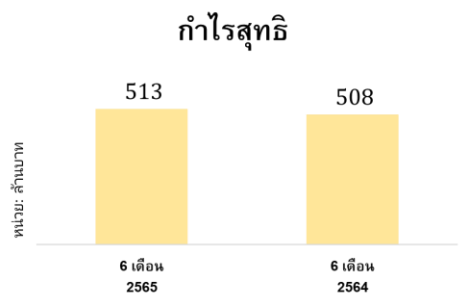
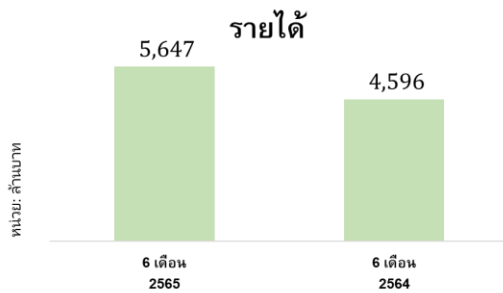
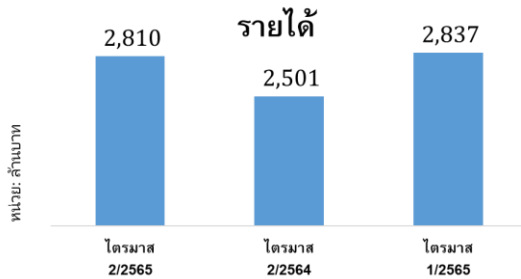
ผลการดำเนินงานครึ่งปีแรกของปี 2565 กลุ่มธุรกิจเอเชียน มีรายได้จากการขายและบริการรวม 5,647 ล้านบาท เพิ่มขึ้นราว 23% เมื่อเทียบกับช่วงเวลาเดียวกันปีก่อนหน้า ปริมาณการขายในกลุ่มอาหารทะเลแช่เยือกแข็ง และกลุ่มอาหารสัตว์เลี้ยง มีการขายทั้งสิ้น 7,409 ตัน และ 19,669 ตัน ตามลำดับ ซึ่งเพิ่มขึ้นทั้งสองกลุ่มราว 21% และ 22% ตามลำดับเมื่อเทียบกับช่วงเวลาเดียวกันปีก่อนหน้า ในขณะที่ภาพรวมกลุ่มอาหารสัตว์น้ำยังคงได้รับผลกระทบจากตลาดอาหารปลาที่ยังคงไม่เติบโต ประกอบกับการปรับปรุงโครงสร้างการจัดการภายใน ทำให้ยอดขายครึ่งปีแรกลดลงราว 35% โดยมียอดขาย 464 ล้านบาท

กำไรขั้นต้นไตรมาส 2 ปี 2565 อยู่ที่ 545 ล้านบาท เพิ่มขึ้นราว 5% เมื่อเทียบกับไตรมาสเดียวกันปีก่อนหน้า โดยมีปัจจัยสำคัญมาจากกลุ่มอาหารสัตว์เลี้ยง และกลุ่มพุน้ำเต้า ในขณะที่อัตรากำไรขั้นต้นเท่ากับ 19.4% ลดลงจากไตรมาสเดียวกันปีก่อนหน้าซึ่งมีอัตรากำไรขั้นต้นเท่ากับ 20.8% อันเนื่องจากราคาค้นทุนวัตถุดิบที่เพิ่มสูงขึ้น และปริมาณการขายของอาหารสัตว์น้ำที่ลดลง

ครึ่งปีแรกของปี 2565 กลุ่มธุรกิจเอเชียนมีกำไรขั้นต้นเท่ากับ 1,022 ล้านบาท เพิ่มขึ้นราว 17% เมื่อเทียบกับช่วงเวลาเดียวกันปีก่อนหน้า อันเนื่องจากการเติบโตของยอดขายกลุ่มอาหารสัตว์เลี้ยง และกลุ่มอาหารทะเลแช่เยือกแข็ง

ไตรมาส 2 ปี 2565 กลุ่มธุรกิจเอเชียนมีกำไรสุทธิรวมเท่ากับ 264 ล้านบาท ลดลงราว 10% เมื่อเทียบกับไตรมาสเดียวกันปีก่อนหน้า โดยมีกำไรสุทธิต่อหุ้นเท่ากับ 0.31 บาทต่อหุ้น (ไตรมาส 2 ปี 2564 : 0.36 บาทต่อหุ้น)

ครึ่งปีแรกของปี 2565 กำไรสุทธิเพิ่มขึ้นจากช่วงเวลาเดียวกันปีก่อนหน้าราว 1% โดยมีกำไรสุทธิ 513 ล้านบาท และมีกำไรสุทธิต่อหุ้นอยู่ที่ 0.63 บาทต่อหุ้น (ครึ่งปีแรกของปี 2564 : 0.62 บาทต่อหุ้น)



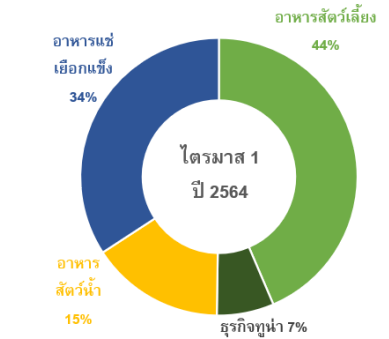
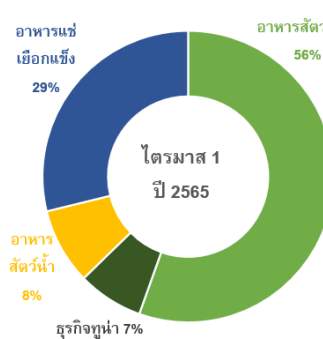
## พัฒนาการที่สำคัญ

### สถานการณ์ธุรกิจ

ปริมาณขายรวมสำหรับไตรมาส 2 ปี 2565 เท่ากับ 22,445 ตัน ลดลง 16% เมื่อเทียบกับไตรมาสเดียวกันปีก่อนที่มีปริมาณขายรวม 26,833 ตัน สาเหตุหลักมาจากกลุ่มอาหารสัตว์น้ำที่มีปริมาณขายลดลงกว่า 43% ซึ่งเป็นผลมาจากการปรับสัดส่วนฐานลูกค้า (customer portfolio), การปรับโครงสร้างการจัดการในกลุ่มธุรกิจ และ ปริมาณการเลี้ยงปลาและกุ้งยังไม่เพิ่มขึ้น แม้ปริมาณขายของกลุ่มอาหารสัตว์เลี้ยงเพิ่มขึ้นมาชดเชยได้บางส่วน

รายได้จากการขายรวม สำหรับไตรมาส 2 ปี 2565 (รวมรายการขายระหว่างกัน) เท่ากับ 2,911 ล้านบาทเพิ่มขึ้น 13% เมื่อเทียบกับไตรมาสเดียวกันปีก่อน การเพิ่มขึ้นส่วนใหญ่เกิดจากยอดขายของกลุ่มอาหารสัตว์เลี้ยงและปลาป่น ซึ่งเพิ่มสูงขึ้นถึง 44% จาก 1,122 ล้านบาทในไตรมาสเดียวกันปีก่อน เดบิตขึ้นเป็น 1,614 ล้านบาท รวมถึงยอดขายของกลุ่มขุนน้ำที่เพิ่มสูงขึ้น 23% จาก 172 ล้านบาทในไตรมาสเดียวกันปีก่อน เดบิตขึ้นเป็น 212 ล้านบาท ในขณะที่กลุ่มอาหารสัตว์น้ำที่มียอดขายลง 39% เมื่อเทียบกับไตรมาสเดียวกันปีก่อน โดยมียอดขายลดลงอยู่ที่ 246 ล้านบาท กลุ่มอาหารแช่เยือกแข็งลดลงเล็กน้อยราว 5% เมื่อเทียบกับช่วงระยะเวลาเดียวกันปีก่อนหน้า

	Q2Y22	Q2Y21	%Growth	Q1Y22
ปริมาณ (MT)	22,445	26,833	-16%	21,515
ธุรกิจอาหารสัตว์และปลาป่น	10,010	8,906	12%	9,680
ธุรกิจขุนน้ำ	1,346	1,244	8%	1,847
ธุรกิจอาหารสัตว์น้ำ	7,487	13,192	-43%	6,202
ธุรกิจอาหารแช่เยือกแข็ง	3,603	3,491	3%	3,806
รายได้ (ล้านบาท)	2,911	2,575	13%	2,962
ธุรกิจอาหารสัตว์และปลาป่น	1,614	1,122	44%	1,418
ธุรกิจขุนน้ำ	212	172	23%	258
ธุรกิจอาหารสัตว์น้ำ	246	401	-39%	218
ธุรกิจอาหารแช่เยือกแข็ง	839	880	-5%	1,067

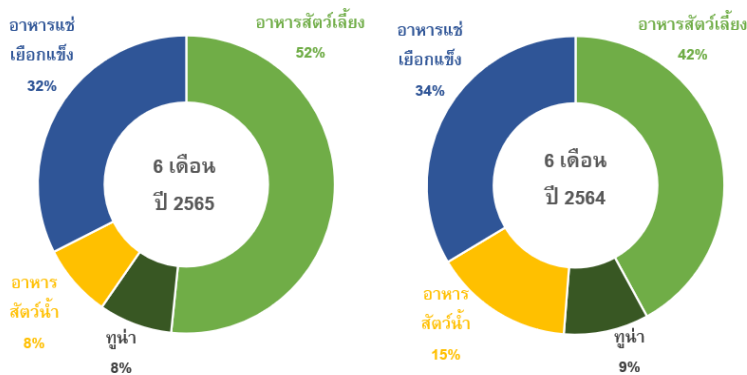


หมายเหตุ : รายได้และยอดขายในตารางข้างต้นเป็นยอดรวมรายการระหว่างกัน

ภาพรวมครึ่งปีแรกของปี 2565 ปริมาณขายรวมเท่ากับ 43,960 ตัน ลดลง 11% เมื่อเทียบกับช่วงเวลาเดียวกันปีก่อนหน้าที่มีปริมาณการขายรวมเท่ากับ 49,513 ตัน การลดลงของปริมาณขายส่วนใหญ่เกิดจากกลุ่มอาหารสัตว์น้ำที่มีปริมาณการขายลดลงอย่างมีนัยสำคัญ เป็นผลมาจากการปรับสัดส่วนฐานลูกค้า (customer portfolio) ของลูกค้าทั้งกลุ่มลูกค้าอาหารกุ้งและลูกค้าอาหารปลา รวมถึงการที่ปริมาณการเลี้ยงกุ้งและปลาไม่เพิ่มขึ้น ในขณะที่กลุ่มหมู่น้ำมีปริมาณขายลดลงราว 13% ด้วยแรงกดดันของต้นทุนค่าขนส่งที่อยู่ในระดับสูง ปริมาณขายในกลุ่มอาหารสัตว์เลี้ยงและปลาป่นเพิ่มขึ้นมาชดเชยได้บางส่วน โดยที่มีปริมาณการขายในครึ่งปีแรกสูงถึง 19,669 ตัน เพิ่มขึ้น 22% จากช่วงเวลาเดียวกันปีก่อนที่มีปริมาณขาย 16,103 ตัน นอกจากนี้กลุ่มอาหารแช่เยือกแข็งยังคงมีการเติบโตของปริมาณขาย โดยมีปริมาณขาย 7,409 ตัน หรือเติบโตเพิ่มขึ้น 21% จากช่วงเวลาเดียวกันปีก่อนหน้าที่มีปริมาณขายเท่ากับ 6,101 ตัน จากความต้องการในผลิตภัณฑ์มูลค่าเพิ่ม (Value Added Products : VAP) และผลิตภัณฑ์ปลาหมึกแช่เยือกแข็ง

รายได้จากการขายรวมสำหรับครึ่งปีแรกปี 2565 (รวมรายการขายระหว่างกัน) เติบโตขึ้น 24% จากช่วงเวลาเดียวกันปีก่อนหน้า จาก 4,732 ล้านบาท เป็น 5,873 ล้านบาท มาจากการเพิ่มขึ้นของยอดขายกลุ่มอาหารสัตว์เลี้ยงและปลาป่น ที่เพิ่มขึ้นถึง 52% รวมทั้งกลุ่มอาหารแช่เยือกแข็งที่มียอดขายเพิ่มขึ้น 20% แต่กลุ่มอาหารสัตว์น้ำที่มียอดขายลดลง 35% ชดเชยการเติบโตของยอดขายรวมไปบางส่วน

รายได้จากการขายตามประเภทธุรกิจ			
	1HY22	1HY21	%Growth
<b>ปริมาณ (MT)</b>	<b>43,960</b>	<b>49,513</b>	<b>-11%</b>
ธุรกิจอาหารสัตว์และปลาป่น	19,669	16,103	22%
ธุรกิจหมู่น้ำ	3,193	3,650	-13%
ธุรกิจอาหารสัตว์น้ำ	13,688	23,660	-42%
ธุรกิจอาหารแช่เยือกแข็ง	7,409	6,101	21%
<b>รายได้ (ล้านบาท)</b>	<b>5,873</b>	<b>4,732</b>	<b>24%</b>
ธุรกิจอาหารสัตว์และปลาป่น	3,033	1,989	52%
ธุรกิจหมู่น้ำ	470	437	8%
ธุรกิจอาหารสัตว์น้ำ	464	718	-35%
ธุรกิจอาหารแช่เยือกแข็ง	1,907	1,589	20%



หมายเหตุ : รายได้และยอดขายในตารางข้างต้นเป็นยอดรวมรายการระหว่างกัน

## ธุรกิจอาหารสัตว์เลี้ยงและปลาป่น

ในครึ่งปีแรก ปี 2565 ประเทศไทยมีการส่งออกอาหารสัตว์เลี้ยงเพิ่มขึ้น 20% โดยมีปริมาณการส่งออก 422,421 ตัน เพิ่มขึ้นจากช่วงเวลาเดียวกันปีก่อนที่มีปริมาณการส่งออก 353,086 ตัน ทั้งนี้ในครึ่งปีแรกปี 2565 มีมูลค่าการส่งออกราว 1.3 พันล้านเหรียญสหรัฐ เพิ่มขึ้นราว 29% ในส่วนของอาหารสัตว์เลี้ยงแบบเปียกมีปริมาณการส่งออก 173,501 ตัน ด้วยมูลค่าการส่งออก 26,008 ล้านบาท (ที่มา : สมาคมค้าอาหารสัตว์เลี้ยงไทย)

กลุ่มอาหารสัตว์เลี้ยงมีการเติบโตอย่างโดดเด่นที่สุดในกลุ่มบริษัทเอเชียัน โดยเฉพาะอาหารสัตว์เลี้ยงแบบเปียกเติบโตดีตามเทรนด์อาหารสัตว์เลี้ยงแบบพรีเมียมในอุตสาหกรรม ในไตรมาส 2 ปี 2565 ปริมาณการขายเพิ่มขึ้น 12% โดยมีปริมาณขาย 10,010 ตัน เพิ่มขึ้นจาก 8,906 ตันในไตรมาสเดียวกันปีก่อนหน้า ผลิตภัณฑ์อาหารสัตว์เลี้ยงบรรจุกระป๋องเติบโตเป็นสัดส่วนหลักของปริมาณการขายทั้งหมด และมีสัดส่วนการขายเพิ่มขึ้นจาก 30% ในไตรมาสเดียวกันปีก่อนหน้าเป็น 44% ในไตรมาสนี้ ในขณะที่ไลน์การผลิตอาหารสัตว์เลี้ยงแบบดู

พาณิชย์ใหม่ได้เริ่มมีการเดินสายการผลิตแล้ว และจะมีการขยายกำลังการผลิตเพิ่มขึ้นอีกในช่วงไตรมาสที่ 4 เพื่อรองรับปริมาณการส่งออกในปี 2566

“monchou” ซึ่งเป็นแบรนด์อาหารสัตว์เลี้ยงระดับพรีเมียมของบริษัทฯ มียอดขายเติบโตในทิศทางเดียวกันกับการเติบโตของตลาด ปัจจัยในการเติบโตมาจากการเปลี่ยนแปลงไลฟ์สไตล์ของคนในประเทศ ที่นิยมเลี้ยงสัตว์เลี้ยงเหมือนเป็นสมาชิกในครอบครัวมากขึ้น และให้ความสำคัญในการเลือกอาหารสัตว์เลี้ยง ตลอดจนใส่ใจในพฤติกรรมกรรการบริโภคของสัตว์เลี้ยงเป็นพิเศษ ซึ่งเจ้าของสัตว์เลี้ยงในกลุ่มนี้พร้อมที่จะซื้ออาหารคุณภาพสูงให้แก่สัตว์เลี้ยง ทั้งนี้เทรนด์การเติบโตของตลาดอาหารสัตว์เลี้ยงยังคงมีการเติบโตในลักษณะอาหารประเภทเพื่อสุขภาพ, อาหารสัตว์เลี้ยงสูตรพิเศษต่างๆ และอาหารสัตว์เลี้ยงพรีเมียมรูปแบบอื่นๆ โดยยอดขายของ “monchou” เติบโตขึ้นมากกว่าร้อยละสิบ จากการขยายช่องทางจัดจำหน่าย และได้มีการเปิดตัวพรีเซ็นเตอร์คู่แรกของแบรนด์ในเดือนพฤษภาคม เพื่อสร้างการรู้จักและจดจำแบรนด์

นอกจากนี้เพื่อเสริมความแข็งแกร่งในกลุ่มผลิตภัณฑ์อาหารสัตว์เลี้ยง บริษัทได้มีการปรับปรุงสูตรอาหาร และบรรจุภัณฑ์ของสินค้าอาหารสัตว์เลี้ยงแบรนด์ “Hajiko” ซึ่งเป็นแบรนด์อาหารสุนัขสำหรับตลาดสินค้าราคาข่อมเยา (Mass Market) โดยเริ่มวางจำหน่ายในเดือนพฤษภาคมที่ผ่านมา ทั้งนี้บริษัทฯ ได้มีการปรับกลยุทธ์เพื่อขยายส่วนแบ่งการตลาดในกลุ่มลูกค้าระดับกลาง โดยที่ผ่านมายอดขายยังคงอยู่ในระดับดี และในเดือนกรกฎาคมที่ผ่านมาได้มีการเปิดตัวพรีเซ็นเตอร์ใหม่ของแบรนด์ Hajiko รวมทั้งได้มีการลงสื่อโฆษณาทางโทรทัศน์ในช่วงกลางเดือนกรกฎาคมที่ผ่านมาเพื่อสร้างการจดจำแบรนด์

## ธุรกิจหุ่่นำ

ด้านการส่งออกหุ่่นำของไทยในช่วงครึ่งปีแรก ปี 2565 มีมูลค่าราว 1.1 พันล้านเหรียญสหรัฐ เติบโต 15% เมื่อเทียบกับช่วงเวลาเดียวกันปีก่อน โดยประเทศไทยมีส่วนการส่งออกไปยังตลาดสหรัฐอเมริกาเติบโตคงที่ราว 16% ในขณะที่การส่งออกไปยังตลาดแอฟริกามีการเติบโตอย่างก้าวกระโดด โดยเติบโตกว่า 51% เมื่อเทียบกับช่วงเวลาเดียวกันปีก่อน ส่งผลให้สัดส่วนการส่งออกไปยังตลาดแอฟริกาคิดเป็น 20% ของมูลค่าการส่งออกทั้งหมด ตลาดตะวันออกกลางที่มีการเติบโตขึ้น 10% เมื่อเทียบกับช่วงเวลาเดียวกันปีก่อน (ที่มา : สมาคมอุตสาหกรรมหุ่่นำไทย) จากภาพรวมการเติบโตของการส่งออกหุ่่นำในครึ่งปีแรกส่งผลให้ยอดขายของกลุ่มหุ่่นำของกลุ่มบริษัท อยู่ที่ 470 ล้านบาท หรือเติบโตราว 8% เมื่อเทียบกับช่วงเวลาเดียวกันปีก่อน ทั้งนี้ตลาดหลักของบริษัทฯ ยังคงเป็นตะวันออกกลางโดยการเติบโตส่วนใหญ่มาจากหุ่่นำกระป๋อง คิดเป็นสัดส่วนการขาย 83% ของยอดขายหุ่่นำทั้งหมด

## ธุรกิจอาหารสัตว์น้ำ

ปริมาณขายอาหารสัตว์น้ำในครึ่งปีแรก ปี 2565 ลดลงราว 42% โดยที่ปริมาณขายอาหารปลาตกลงกว่า 61% เมื่อเทียบกับช่วงเวลาเดียวกันปีก่อนหน้า รวมถึงปริมาณขายของอาหารกุ้งลดลงราว 33% สาเหตุหลักมาจากการปรับสัดส่วนฐานลูกค้าของบริษัท และการที่ปริมาณการเลี้ยงภายในประเทศไม่มีการเติบโต

กลุ่มบริษัทได้มีการปรับปรุงคุณภาพของผลิตภัณฑ์, โครงสร้างการจัดการ และนโยบายต่างๆ ของกลุ่มอาหารสัตว์น้ำ เพื่อฟื้นฟูอุปสงค์ในกลุ่มอาหารสัตว์น้ำของบริษัท และเลี่ยงการเรียกเก็บเงินไม่ได้จากลูกค้าหนี้การค้า ซึ่งคาดว่าสถานการณ์โดยรวมจะเริ่มคงที่ในช่วงครึ่งปีหลังของปีนี้

**ธุรกิจอาหารแช่เยือกแข็ง**

ในครึ่งปีแรก ปี 2565 ปริมาณขายอาหารทะเลแช่เยือกแข็งดิบโตราว 20% เมื่อเทียบกับช่วงเวลาเดียวกันปีก่อนหน้า โดยมีปริมาณขายดิบโตจาก 6,101 ตัน เป็น 7,409 ตัน การเพิ่มขึ้นส่วนใหญ่มาจากการขายหมึกแช่เยือกแข็ง ที่มีปริมาณขายเพิ่มขึ้นถึง 32% ตลาดใหญ่เป็นตลาดยุโรปและขายให้แก่ลูกค้าในกลุ่ม โรงแรม, ร้านอาหาร และจัดเลี้ยง (Hotel, Restaurant and Catering : HORECA) แม้ปริมาณขายในครึ่งปีแรกปีนี้จะมากกว่าช่วงเวลาเดียวกันปีก่อน เนื่องจากสถานการณ์โควิด-19 ที่เริ่มคลี่คลาย อย่างไรก็ตามในช่วงครึ่งปีหลังคาดว่าปริมาณขายอาจมีแนวโน้มลดลงอันเนื่องมาจากสถานการณ์ทางเศรษฐกิจของยุโรป

ผลิตภัณฑ์มูลค่าเพิ่ม (Value Added Product : VAP) มีปริมาณขายเพิ่มขึ้นราว 21% ในช่วงครึ่งปีแรกปี 2565 โดยเฉพาะอุปสงค์จากตลาดประเทศสหรัฐอเมริกา ซึ่งในช่วงครึ่งปีหลังของปีนี้จะยังคงมีการเพิ่มขึ้นในรูปแบบเดียวกันกับครึ่งปีแรก ปี 2565

ผลิตภัณฑ์ปลาทรายแช่เยือกแข็งมีปริมาณขายสูงขึ้นราว 13% ในช่วงเวลาเดียวกันปีก่อนหน้า อันเนื่องจากตลาดประเทศญี่ปุ่นเริ่มมีความต้องการเพิ่มสูงขึ้นบ้าง และคาดว่าในช่วงครึ่งปีหลังของปีนี้จะยังมีการเพิ่มขึ้นในรูปแบบเดียวกันกับครึ่งปีแรก ปี 2565

**การวิเคราะห์ทางการเงิน**
**การวิเคราะห์ความสามารถในการทำกำไร**
**งบกำไรขาดทุน**

หน่วย: ล้านบาท

	ไตรมาส 2/2565		ไตรมาส 2/2564		เปลี่ยนแปลง %	ไตรมาส 1/2565		เปลี่ยนแปลง %
	ไตรมาส 2/2565	%	ไตรมาส 2/2564	%	%	ไตรมาส 1/2565	%	%
รายได้จากการขายและบริการ	2,810	100.0	2,501	100.0	12.4	2,837	100.0	(1.0)
ต้นทุนขายและบริการ	(2,265)	(80.6)	(1,980)	(79.2)	14.4	(2,360)	(83.2)	(4.1)
<b>กำไรขั้นต้น</b>	<b>545</b>	<b>19.4</b>	<b>521</b>	<b>20.8</b>	<b>4.7</b>	<b>477</b>	<b>16.8</b>	<b>14.3</b>
ค่าใช้จ่ายในการดำเนินงาน	(165)	(5.9)	(184)	(7.4)	(10.2)	(199)	(7.0)	(17.1)
<b>กำไรจากการดำเนินงาน</b>	<b>380</b>	<b>13.5</b>	<b>337</b>	<b>13.5</b>	<b>12.8</b>	<b>277</b>	<b>9.8</b>	<b>36.8</b>
รายได้อื่น	35	1.3	43	1.7	12.8	26	0.9	33.8
กำไร(ขาดทุน)จากอัตราแลกเปลี่ยน	(84)	(3.0)	(28)	(1.1)	(18.6)	13	0.4	(766.8)
ค่าใช้จ่ายอื่น	0	0.0	(1)	(0.0)	196.9	0	0.0	
ต้นทุนทางการเงิน	(18)	(0.6)	(16)	(0.6)	11.2	(14)	(0.5)	26.7
<b>กำไรก่อนภาษีเงินได้</b>	<b>313</b>	<b>11.1</b>	<b>335</b>	<b>13.4</b>	<b>(6.4)</b>	<b>302</b>	<b>10.6</b>	<b>3.6</b>
ค่าใช้จ่าย (รายได้) ภาษีเงินได้	(49)	(1.7)	(41)	(1.7)	17.6	(54)	(1.9)	(9.8)
<b>กำไรสุทธิ</b>	<b>264</b>	<b>9.4</b>	<b>293</b>	<b>11.7</b>	<b>(9.8)</b>	<b>248</b>	<b>8.8</b>	<b>6.5</b>
<b>กำไรต่อหุ้น</b>	<b>0.31</b>		<b>0.36</b>			<b>0.31</b>		

## รายได้จากการขายและบริการ

กลุ่มเอเชียันซีมีรายได้จากการขายและบริการสำหรับไตรมาส 2 ปี 2565 เท่ากับ 2,810 ล้านบาท เพิ่มขึ้น 12.4% เมื่อเทียบกับไตรมาสเดียวกันปีก่อนหน้า กลุ่มอาหารสัตว์เลี้ยง และกลุ่มอาหารแช่เยือกแข็งยังคงมีการขายเติบโต ในขณะที่กลุ่มอาหารสัตว์น้ำมียอดขายลดลงจากปริมาณขายที่ลดลงจากการปรับโครงสร้างการจัดการและราคาขายเฉลี่ยของอาหารปลาลดลง

## กำไรขั้นต้น

กำไรขั้นต้นสำหรับไตรมาส 2 ปี 2565 เท่ากับ 545 ล้านบาทเพิ่มขึ้นจากไตรมาสเดียวกันปีก่อนหน้า ประมาณ 23 ล้านบาท หรือเพิ่มขึ้น 4.7% ในขณะที่อัตรากำไรขั้นต้นอยู่ที่ 19.4% ลดลงราว 1.4% เมื่อเทียบกับอัตรากำไรขั้นต้นของไตรมาสเดียวกันปีก่อนหน้า เป็นผลมาจากราคาวัตถุดิบที่เพิ่มสูงขึ้น และกำไรขั้นต้นของกลุ่มอาหารสัตว์น้ำที่ยังทำได้ไม่ดี

## ค่าใช้จ่ายในการดำเนินงาน

ค่าใช้จ่ายในการดำเนินงานในไตรมาส 2 ปี 2565 เท่ากับ 165 ล้านบาท ลดลง 10.2% เมื่อเทียบกับไตรมาสเดียวกันปีก่อน ทั้งนี้ค่าใช้จ่ายในการดำเนินงานส่วนใหญ่ประกอบไปด้วยค่าใช้จ่ายในการขายและจัดจำหน่าย และค่าใช้จ่ายในการบริหาร

1. ค่าใช้จ่ายในการขายและจัดจำหน่ายอยู่ที่ 83 ล้านบาท ลดลง 4 ล้านบาท เนื่องจากค่าใช้จ่ายในการขายและจัดจำหน่ายของกลุ่มอาหารสัตว์น้ำลดลง
2. ค่าใช้จ่ายในการบริหารไม่รวมขาดทุนจากอัตราแลกเปลี่ยนอยู่ที่ 82 ล้านบาท ลดลง 14 ล้านบาท เนื่องจากมีการกลับรายการล้างค่าเพื่อหนีสูญในกลุ่มอาหารสัตว์น้ำประมาณ 18.4 ล้านบาท

## ต้นทุนทางการเงิน

ไตรมาส 2 ปี 2565 มีต้นทุนทางการเงินอยู่ที่ 18 ล้านบาท เพิ่มขึ้นประมาณ 1.8 ล้านบาท มาจากการใช้วงเงินกู้ยืมระยะสั้นเพิ่มขึ้นเพื่อสนับสนุนเงินทุนหมุนเวียน

## ค่าใช้จ่ายภาษีเงินได้ (รายได้)

อัตรากำไรที่แท้จริงสำหรับไตรมาส 2 ปี 2565 อยู่ที่ 15.5% สูงขึ้นเมื่อเทียบกับไตรมาสเดียวกันปีก่อนหน้า 3.2% เนื่องจากสิทธิประโยชน์ทางภาษีจากบัตรส่งเสริมการลงทุนบางส่วนหมดลง

## กำไรสุทธิและกำไรต่อหุ้น

กำไรสุทธิสำหรับไตรมาส 2 ปี 2565 อยู่ที่ 264 ล้านบาท ลดลง 29 ล้านบาท หรือ 9.8% เมื่อเทียบกับไตรมาสเดียวกันปีก่อนหน้าซึ่งมีกำไรสุทธิอยู่ที่ 293 ล้านบาท คิดเป็นกำไรต่อหุ้นสำหรับไตรมาส 2 ปี 2565 เท่ากับ 0.31 บาทต่อหุ้น (ไตรมาส 2 ปี 2564 : 0.36 บาทต่อหุ้น)

งบกำไรขาดทุน	6 เดือน /2565		6 เดือน /2564		หน่วย: ล้านบาท	เปลี่ยนแปลง %
		%		%		
รายได้จากการขายและบริการ	5,647	100.0	4,596	100.0	22.9	
ต้นทุนขายและบริการ	(4,625)	(81.9)	(3,720)	(80.9)	24.3	
<b>กำไรขั้นต้น</b>	<b>1,022</b>	<b>18.1</b>	<b>876</b>	<b>19.1</b>	<b>16.7</b>	
ค่าใช้จ่ายในการดำเนินงาน	(365)	(6.5)	(338)	(7.3)	8.1	
<b>กำไรจากการดำเนินงาน</b>	<b>657</b>	<b>11.6</b>	<b>538</b>	<b>11.7</b>	<b>22.1</b>	
รายได้อื่น	62	1.1	61	1.3	1.4	
กำไร(ขาดทุน)จากอัตราแลกเปลี่ยน	(71)	(1.3)	(9)	(0.2)	674.3	
ค่าใช้จ่ายอื่น	0	0.0	(2)	(0.0)	(100.0)	
ต้นทุนทางการเงิน	(32)	(0.6)	(30)	(0.7)	7.6	
<b>กำไรก่อนภาษีเงินได้</b>	<b>615</b>	<b>10.9</b>	<b>557</b>	<b>12.1</b>	<b>10.4</b>	
ค่าใช้จ่าย (รายได้) ภาษีเงินได้	(103)	(1.8)	(49)	(1.1)	108.4	
<b>กำไรสุทธิ</b>	<b>513</b>	<b>9.1</b>	<b>508</b>	<b>11.1</b>	<b>0.9</b>	
<b>กำไรต่อหุ้น</b>	<b>0.63</b>		<b>0.62</b>			

### รายได้จากการขายและบริการ

ยอดขายกลุ่มอาหารสัตว์เลี้ยงเพิ่มขึ้นอย่างต่อเนื่อง รวมทั้งยอดขายกลุ่มอาหารแช่เยือกแข็งยังคงมีการเติบโต ทำให้ครึ่งปีแรก ปี 2565 รายได้จากการขายและบริการเพิ่มขึ้น 22.9% เมื่อเทียบกับช่วงเวลาเดียวกันปีก่อนหน้า แม้ว่ายอดขายกลุ่มอาหารสัตว์น้ำยังคงได้รับผลกระทบจากการปรับฐานลูกค้า และปัญหาคุณภาพอาหารปลา

### กำไรขั้นต้น

กำไรขั้นต้นสำหรับครึ่งปีแรก ปี 2565 เท่ากับ 1,022 ล้านบาท เพิ่มขึ้นจากช่วงเวลาเดียวกันปีก่อนหน้า 146 ล้านบาท หรือ 16.7% แต่ผลจากราคาวัตถุดิบที่สูงขึ้น และปริมาณขายที่ลดลงในกลุ่มอาหารสัตว์น้ำทำให้อัตรากำไรขั้นต้นลดลงจาก 19.1% เป็น 18.1% ในครึ่งปีแรกปีนี้

### ค่าใช้จ่ายในการดำเนินงาน

ค่าใช้จ่ายในการดำเนินงานครึ่งปีแรก 2565 ราว 365 ล้านบาท เพิ่มขึ้น 8.1% เมื่อเทียบกับช่วงเวลาเดียวกันปีก่อนหน้า ประกอบไปด้วยค่าใช้จ่ายในการขายและจัดจำหน่าย และค่าใช้จ่ายในการบริหาร โดยมีรายละเอียดดังนี้

1. ค่าใช้จ่ายในการขายและจัดจำหน่าย เท่ากับ 168 ล้านบาท เพิ่มขึ้น 13 ล้านบาท ส่วนใหญ่เป็นค่าใช้จ่ายการตลาดของแบรนด์สินค้าของบริษัทฯ และค่าใช้จ่ายในกิจกรรมการกระจายสินค้า



- ค่าใช้จ่ายในการบริหาร ไม่รวมขาดทุนจากอัตราแลกเปลี่ยน เท่ากับ 196 ล้านบาท เพิ่มขึ้น 15 ล้านบาท จากช่วงเวลาเดียวกันปีก่อนหน้า โดยหลักเพิ่มขึ้นจากค่าเพื่อสินค้าสำมัย และค่าใช้จ่ายพนักงานที่เพิ่มสูงขึ้น แต่บางส่วนได้รับการชดเชยจากการกลับรายการค่าเพื่อหนี้สูญของกลุ่มอาหารสัตว์น้ำ

## ต้นทุนทางการเงิน

ต้นทุนทางการเงินครึ่งปีแรกปี 2565 สูงขึ้นจากช่วงเวลาเดียวกันปีก่อนหน้า 2 ล้านบาท จากการใช้วงเงินสินเชื่อระยะสั้นเพื่อสนับสนุนเงินทุนหมุนเวียน

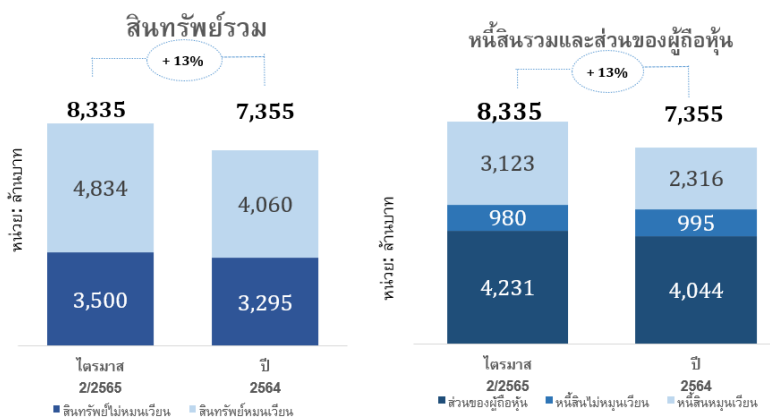
## ค่าใช้จ่ายภาษีเงินได้ (รายได้)

อัตรากำไรที่แท้จริงสำหรับครึ่งปีแรกปี 2565 เท่ากับ 16.7% สูงขึ้นจากช่วงเวลาเดียวกันปีก่อนหน้า 7.8% สาเหตุหลักเนื่องจากสิทธิประโยชน์ทางภาษีจากบัตรส่งเสริมการลงทุนที่หมดลง

## กำไรสุทธิและกำไรต่อหุ้น

กำไรสุทธิครึ่งปีแรกปี 2565 อยู่ที่ 513 ล้านบาท ลดลง 5 ล้านบาท หรือ 0.9% เมื่อเทียบกับช่วงเวลาเดียวกันปีก่อนหน้าซึ่งมีกำไรสุทธิอยู่ที่ 508 ล้านบาท คิดเป็นกำไรต่อหุ้นครึ่งปีแรกปี 2565 เท่ากับ 0.63 บาทต่อหุ้น (ครึ่งปีแรกปี 2564 : 0.62 บาทต่อหุ้น)

## งบแสดงฐานะทางการเงิน



## สินทรัพย์

ณ วันที่ 30 มิถุนายน 2565 กลุ่มเอเชียันซีมีสินทรัพย์เพิ่มขึ้น 980 ล้านบาท หรือ 13% จากไตรมาสก่อนหน้า โดยสินทรัพย์รวม 8,335 ล้านบาท เพิ่มขึ้นเป็น 8,335 ล้านบาท เนื่องจาก

- ลูกหนี้การค้าและลูกหนี้อื่น มีมูลค่า 1,468 ล้านบาท เพิ่มขึ้น 302 ล้านบาท สาเหตุหลักเพิ่มขึ้นตามการขายกลุ่มอาหารสัตว์เลี้ยงที่เพิ่มขึ้น
- สินค้าคงเหลือเพิ่มขึ้น 371 ล้านบาท เพิ่มขึ้นเป็น 3,062 ล้านบาท เกิดจากการสต็อกวัตถุดิบเพิ่มขึ้น และสินค้าสำเร็จรูปที่มีมากขึ้นในกลุ่มอาหารสัตว์เลี้ยง



3. ที่ดิน อาหาร และอุปกรณ์ ณ วันที่ 30 มิถุนายน 2565 อยู่ที่ 3,212 ล้านบาท เพิ่มขึ้น 217 ล้านบาท หรือราว 7.3% จาก ณ วันที่ 30 ธันวาคม 2564 เกิดจากการลงทุนในไลน์การบรรจุอาหารสัตว์เลี้ยงแบบพาซ์ และไลน์การผลิตอาหารสัตว์เลี้ยงแบบแห้ง

หนี้สิน  
ณ วันที่ 30 มิถุนายน 2565 กลุ่มเอเชียันซีมีหนี้สินรวม 4,103 ล้านบาท เพิ่มขึ้น 793 ล้านบาทหรือ 23.9 ล้านบาท จากสิ้นปี 2564 ที่มีหนี้สิน 3,311 ล้านบาท เกิดจากสาเหตุดังนี้

1. มีการใช้วงเงินสินเชื่อระยะสั้นจำนวน 766 ล้านบาทเพื่อเป็นวงเงินหมุนเวียนในธุรกิจ
2. เจ้าหนี้การค้าเพิ่มขึ้น 138 ล้านบาท
3. มีภาษีนิติบุคคลค้างจ่ายเพิ่มขึ้นราว 85 ล้านบาท
4. บริษัทมีการชำระเงินกู้ระยะยาวบางส่วน ประมาณ 235 ล้านบาท

#### ส่วนของผู้ถือหุ้น

ณ วันที่ 30 มิถุนายน 2565 กลุ่มเอเชียันซีมีส่วนของผู้ถือหุ้นรวม 4,231 ล้านบาท เพิ่มขึ้น 187 ล้านบาท จาก 4,044 ล้านบาท ณ สิ้นปี 2564 โดยการเพิ่มขึ้นเกิดจากการกำไรจากการดำเนินงาน ที่ได้มีการหักการจ่ายเงินปันผลที่มีการจ่ายออก 325 ล้านบาท

#### กระแสเงินสด

	หน่วย: ล้านบาท		
	6 เดือน /2565	6 เดือน /2564	เปลี่ยนแปลง
<b>กระแสเงินสดจากกิจกรรมการดำเนินงาน</b>			
กำไรก่อนภาษี	615	557	58
รายการปรับปรุง:			
ค่าเสื่อมราคาและค่าตัดจำหน่าย	139	122	17
รายการปรับปรุงอื่นๆ	(13)	(29)	15
ขาดทุน (กำไร) จากอัตราแลกเปลี่ยน	57	51	6
ต้นทุนทางการเงิน สุทธิ	36	32	4
<b>กำไรจากการดำเนินงานก่อนการเปลี่ยนแปลงเงินทุนหมุนเวียน</b>	<b>834</b>	<b>733</b>	<b>101</b>
ลดลง (เพิ่มขึ้น) ในสินทรัพย์ดำเนินงาน	(734)	(957)	222
เพิ่มขึ้น (ลดลง) ในหนี้สินดำเนินงาน	73	79	(6)
<b>เงินสดจากกิจกรรมการดำเนินงาน</b>	<b>173</b>	<b>(145)</b>	<b>317</b>
จ่ายดอกเบี้ย สุทธิ	(32)	(29)	(3)
จ่ายภาษีเงินได้ สุทธิ	(27)	(3)	(24)
<b>เงินสดสุทธิรับ(ใช้ไป)จากการดำเนินงาน</b>	<b>113</b>	<b>(177)</b>	<b>290</b>

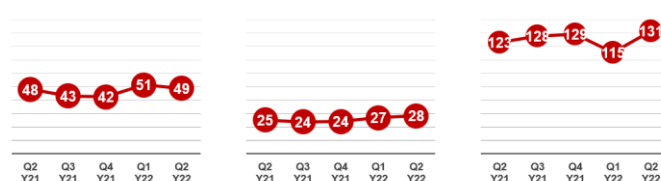
## กิจกรรมการดำเนินงาน

ครึ่งปีแรก ปี 2565 มีกระแสเงินสดคงเหลือจากกิจกรรมการดำเนินงานรวม 113 ล้านบาท เพิ่มขึ้น 290 ล้านบาท เมื่อเทียบกับช่วงเวลาเดียวกันปีก่อนหน้า ที่มีการใช้ไปของกระแสเงินสดรวม 177 ล้านบาท การเพิ่มขึ้นของกระแสเงินสดเกิดจากการลดลงของสินทรัพย์จากการดำเนินงานที่ลดลง 222 ล้านบาท จากการเปลี่ยนแปลงของลูกหนี้การค้า และสินค้าคงเหลือ

ณ วันที่ 30 มิถุนายน 2565 จำนวนวันลูกหนี้การค้า และจำนวนวันสินค้าคงเหลืออยู่ที่ 49 วัน และ 131 วันตามลำดับ เปรียบเทียบกับ 48 วัน และ 123 วันตามลำดับ ในปีก่อนหน้า

## เงินทุนหมุนเวียน

หน่วย: ล้านบาท	ไตรมาส 2/2565	ไตรมาส 2/2564	ไตรมาส 1/2565
สินค้าคงเหลือ	3,062	2,259	2,691
ลูกหนี้การค้า	1,468	1,183	1,167
เงินสด และ สินทรัพย์หมุนเวียนอื่น	305	235	202
เจ้าหนี้การค้า	(912)	(739)	(784)
เจ้าหนี้อื่น	(223)	(23)	(95)
<b>ทุนหมุนเวียนสุทธิ</b>	<b>3,700</b>	<b>2,915</b>	<b>3,180</b>
จำนวนวัน สินค้าคงเหลือ	131	123	115
จำนวนวัน ลูกหนี้การค้า	49	48	51
จำนวนวัน เจ้าหนี้การค้า	28	25	27



## กิจกรรมการลงทุน

มีการใช้เงินในกิจกรรมการลงทุนรวม 296 ล้านบาท สูงกว่าปีก่อนหน้า 93 ล้านบาท ส่วนใหญ่เป็นการใช้ในการลงทุนขยายกำลังการผลิตของกลุ่มอาหารสัตว์เลี้ยง และลงทุนไลน์การผลิตอาหารสัตว์เลี้ยงแบบแห้ง และลงทุนในการปรับปรุงกระบวนการทำงาน

## กิจกรรมการจัดหาเงิน

เนื่องจากมีการกู้ยืมเงินจากธนาคารที่ลดลง ทำให้มีกระแสเงินสดสุทธิจากกิจกรรมจัดหาเงินจำนวน 198 ล้านบาท ลดลง 61 ล้านบาทจากปีก่อนหน้า

## งบแสดงฐานะการเงิน

	ไตรมาส 2/2565		ปี 2564		หน่วย: ล้านบาท	
		%		%	เปลี่ยนแปลง	%
เงินสดและรายการเทียบเท่าเงินสด	104	1.2	89	1.2	17.3	
ลูกหนี้การค้าและลูกหนี้อื่น	1,468	17.6	1,167	15.9	25.9	
สินค้าคงเหลือ	3,062	36.7	2,691	36.6	13.8	
สินทรัพย์หมุนเวียนอื่น	201	2.4	113	1.5	76.8	
<b>รวมสินทรัพย์หมุนเวียน</b>	<b>4,834</b>	<b>58.0</b>	<b>4,060</b>	<b>55.2</b>	<b>19.1</b>	
เงินฝากธนาคารและที่มีภาระค่าประกัน	19	0.2	19	0.3	0.0	
เงินลงทุน	109	1.3	109	1.5	0.5	
ทรัพย์สินถาวร	3,212	38.5	2,995	40.7	7.3	
สินทรัพย์ไม่หมุนเวียนอื่น	160	1.9	173	2.4	-7.4	
<b>รวมสินทรัพย์ไม่หมุนเวียน</b>	<b>3,500</b>	<b>42.0</b>	<b>3,295</b>	<b>44.8</b>	<b>6.2</b>	
<b>รวมสินทรัพย์</b>	<b>8,335</b>	<b>100.0</b>	<b>7,355</b>	<b>100.0</b>	<b>13.3</b>	
เงินเบิกเกินบัญชีและเงินกู้ยืมระยะสั้น	1,682	20.2	916	12.5	83.5	
เจ้าหนี้การค้าและเจ้าหนี้อื่น	912	10.9	784	10.7	16.3	
เงินกู้ยืมระยะยาวที่ถึงกำหนดภายในหนึ่งปี	306	3.7	520	7.1	-41.1	
หนี้สินหมุนเวียนอื่น	223	2.7	95	1.3	133.5	
<b>รวมหนี้สินหมุนเวียน</b>	<b>3,123</b>	<b>37.5</b>	<b>2,316</b>	<b>31.5</b>	<b>34.8</b>	
เงินกู้ยืมระยะยาว	756	9.1	776	10.6	-2.6	
หนี้สินไม่หมุนเวียนอื่น	224	2.7	218	3.0	2.8	
<b>รวมหนี้สินไม่หมุนเวียน</b>	<b>980</b>	<b>11.8</b>	<b>995</b>	<b>13.5</b>	<b>-1.4</b>	
<b>รวมหนี้สิน</b>	<b>4,103</b>	<b>49.2</b>	<b>3,311</b>	<b>45.0</b>	<b>23.9</b>	
ส่วนของผู้ถือหุ้น	4,231	50.8	4,044	55.0	4.6	
<b>รวมหนี้สินและส่วนของผู้ถือหุ้น</b>	<b>8,335</b>	<b>100.0</b>	<b>7,355</b>	<b>100.0</b>	<b>13.3</b>	

## อัตราส่วนทางการเงินที่สำคัญ

	ไตรมาส				ไตรมาส		
	2/2565	2/2564	1/2565		2/2565	2/2564	1/2565
<b>อัตราการเติบโต</b>	<b>อัตราความสามารถในการทำกำไร</b>						
การเติบโตของยอดขาย	12.4%	24.7%	35.4%	ผลตอบแทนต่อส่วนของผู้ถือหุ้น*	24.8%	24.8%	25.1%
การเติบโตของกำไรสุทธิ	-9.8%	-2.3%	15.6%	ผลตอบแทนต่อสินทรัพย์**	12.6%	12.8%	14.0%
				อัตราส่วนหมุนเวียนทรัพย์สิน	126.5%	128.6%	132.5%
<b>อัตราส่วนโครงสร้างทางการเงิน</b>				อัตรากำไรสุทธิ	9.4%	11.7%	8.8%
อัตราส่วนหมุนเวียน	1.5	1.5	1.8	อัตรากำไรขั้นต้น	19.4%	20.8%	16.8%
อัตราส่วนหมุนเวียนเร็ว	0.5	0.5	0.7	* ใช้กำไรสุทธิ 4 ไตรมาสย้อนหลังหารด้วยส่วนของผู้ถือหุ้นสิ้นไตรมาส			
อัตราส่วนหนี้สินต่อส่วนของผู้ถือหุ้น	1.0	0.9	0.8	** ใช้กำไรสุทธิ 4 ไตรมาสย้อนหลังหารด้วยสินทรัพย์รวมในสิ้นไตรมาส			
อัตราส่วนหนี้สินสุทธิต่อส่วนของผู้ถือหุ้น	0.6	0.6	0.5	** ใช้รายได้ 4 ไตรมาสย้อนหลังหารด้วยสินทรัพย์รวมในสิ้นไตรมาส			

## คาดการณ์ภาพรวมปี 2565

จากไตรมาส 2 ปี 2565 ที่ผ่านมาเศรษฐกิจไทยมีการฟื้นตัวจากสถานการณ์ของโรคโควิด-19 โดยภาคเอกชนมีการใช้จ่ายเพิ่มมากขึ้น แต่ความมั่นใจของผู้บริโภคยังคงอ่อนจากความกังวลของการเพิ่มขึ้นของค่าครองชีพและอัตราเงินเฟ้อที่สูงขึ้น ซึ่งเป็นผลมาจากความขัดแย้งระหว่างรัสเซียกับยูเครน รวมไปถึงอัตราเงินเฟ้อที่เพิ่มสูงขึ้น 6.5% เมื่อเทียบกับไตรมาสเดียวกันปีก่อนจากการปรับราคาน้ำมัน ภาคการส่งออกขยายตัวตามอุปสงค์ที่เพิ่มขึ้นจากคู่ค้า นอกจากนี้อุตสาหกรรมการท่องเที่ยวฟื้นตัวดีขึ้นจากมาตรการผ่อนคลายข้อจำกัดการเดินทาง ในขณะที่ภาคการผลิตยังคงชะลอตัวจากการขาดแคลนวัตถุดิบ อย่างไรก็ตามคาดการณ์ว่าในครึ่งหลังของปี 2565 ยังคงมีความกังวลของการอ่อนตัวของเศรษฐกิจ จากการปรับขึ้นอัตราดอกเบี้ยของประเทศสหรัฐอเมริกา รวมไปถึงค่าเงินบาทที่ยังคงอ่อนค่าเป็นสาเหตุให้อัตราดอกเบี้ยอาจปรับสูงขึ้น อัตราเงินเฟ้อที่ส่งผลต่อต้นทุนวัตถุดิบจากกรณีความขัดแย้งของรัสเซียกับยูเครน ที่คาดว่าจะส่งผลกระทบตลอดครึ่งปีหลังนี้

จากการเติบโตอย่างต่อเนื่องของอาหารสัตว์เลี้ยงแบบเปียกและความต้องการอาหารทะเลแช่เยือกแข็งที่เพิ่มขึ้นในยุโรป กลุ่มเอเชียันยังคงคาดว่าจะสามารถบรรลุยอดขายให้เติบโตได้ตามเป้าหมายของปี 2565 ที่ตั้งไว้ ในขณะที่อัตรากำไรขั้นต้นคาดว่าจะลดลงต่ำกว่าปี 2564 ทิศทางประมาณการปี 2565

- ประมาณการยอดขายยังคงรักษาการเติบโตที่ 19% จากปีที่ผ่านมา
- อัตรากำไรขั้นต้นคาดว่าจะอยู่ที่ราว 17-18% (ไม่มีการเปลี่ยนแปลง)
- แผนการลงทุนยังคงที่ 660 ล้านบาท (ไม่มีการเปลี่ยนแปลง)