



คำอธิบายและการวิเคราะห์ของฝ่ายจัดการ
สำหรับผลการดำเนินงานประจำไตรมาส 2 ปี 2565

บริษัท ศรีไทยซูเปอร์แวร์ จำกัด (มหาชน)

ที่ SITHAI-0801/65

9 สิงหาคม 2565

เรื่อง คำอธิบายและการวิเคราะห์ของฝ่ายจัดการ ไตรมาส 2/2565

 เรียน กรรมการและผู้จัดการ
ตลาดหลักทรัพย์แห่งประเทศไทย

บริษัทฯ ขอชี้แจงผลการดำเนินงานสำหรับ ไตรมาส 2/2565 โดยสังเขป ดังต่อไปนี้

1. สรุปผลการดำเนินงานรวมของกลุ่มบริษัท

ตารางที่ 1: สรุปผลการดำเนินงานของกลุ่มบริษัท

(หน่วย: ล้านบาท)	ไตรมาส	ไตรมาส	ไตรมาส	YoY		QoQ		6 เดือน	6 เดือน	YoY	
	2/2564	1/2565	2/2565	+ / (-)	%	+ / (-)	%	2564	2565	+ / (-)	%
รายได้	1,840	2,134	2,438	598	32.5%	304	14.2%	3,695	4,572	877	23.7%
กำไรขั้นต้น	203	279	313	110	54.2%	34	12.2%	448	592	144	32.1%
กำไรขั้นต้น (%)	11.0%	13.1%	12.8%	1.8%	-	(0.2%)	-	12.1%	12.9%	0.8%	-
กำไร (ขาดทุน) จากการดำเนินงาน	19	82	103	84	442.1%	21	25.6%	78	185	107	137.2%
อัตรากำไร (ขาดทุน) จากการดำเนินงานต่อยอดขาย (%)	1.0%	3.8%	4.2%	3.2%	-	0.4%	-	2.1%	4.0%	1.9%	-
EBITDA*	216	263	289	73	33.8%	26	9.9%	466	552	86	18.5%
EBITDA Margin (%)	11.7%	12.3%	11.9%	0.1%	-	(0.5%)	-	12.6%	12.1%	(0.5%)	-
กำไร (ขาดทุน) สุทธิ	31	73	99	68	219.4%	26	35.6%	99	172	73	73.7%
กำไร (ขาดทุน) สุทธิต่อยอดขาย (%)	1.7%	3.4%	4.1%	2.4%	-	0.6%	-	2.7%	3.8%	1.1%	-
กำไร (ขาดทุน) สุทธิส่วนที่เป็นของผู้ถือหุ้นของบริษัทฯ	32	70	103	71	221.9%	33	47.1%	95	173	78	82.1%
กำไร (ขาดทุน) ต่อหุ้น (บาท)	0.012	0.026	0.038	0.026	-	0.012	-	0.035	0.064	0.029	-

หมายเหตุ:

*EBITDA ไม่รวมส่วนแบ่งกำไรจากเงินลงทุนในบริษัทร่วม

ผลประกอบการของกลุ่มบริษัทในไตรมาส 2/2565 ปรับตัวดีขึ้นมากเมื่อเทียบกับไตรมาสเดียวกันของปีก่อนและไตรมาส 1/2565 โดยมีรายได้จากการขายจำนวน 2,438 ล้านบาทเพิ่มขึ้น 598 ล้านบาทหรือร้อยละ 32.5 จากไตรมาส 2/2564 และเพิ่มขึ้น 304 ล้านบาทหรือร้อยละ 14.2 จากไตรมาส 1/2565 การเพิ่มขึ้นของยอดขายที่สำคัญมาจากกลุ่มผลิตภัณฑ์เพื่องานอุตสาหกรรม โดยเฉพาะผลิตภัณฑ์บรรจุภัณฑ์เครื่องดื่มของกิจการในประเทศเวียดนามที่มีการเติบโตขึ้นมาก อีกทั้งรายได้กลุ่มผลิตภัณฑ์เครื่องใช้ในครัวเรือนของกิจการในประเทศเวียดนามก็เพิ่มขึ้น อันเป็นผลมาจากเศรษฐกิจประเทศเวียดนามที่เริ่มฟื้นตัวจากโควิด กอปรกับมีปัจจัยหนุนจากการเป็นเจ้าภาพจัดการแข่งขันซีเกมส์ครั้งที่ 31 ในเดือนพฤษภาคมทำให้มีการบริโภคเพิ่มสูงขึ้น

กำไรขั้นต้นในไตรมาส 2/2565 จำนวน 313 ล้านบาท เพิ่มขึ้นจากไตรมาส 2/2564 จำนวน 110 ล้านบาท หรือร้อยละ 54.2 และเพิ่มขึ้นจากไตรมาส 1/2565 จำนวน 34 ล้านบาทหรือร้อยละ 12.2 โดยมีอัตรากำไรขั้นต้นร้อยละ 12.8 เพิ่มขึ้นจากร้อยละ 11.0 ในไตรมาส 2/2564 แต่ลดลงเล็กน้อยจากร้อยละ 13.1 ในไตรมาส 1/2565 เนื่องจากการใช้กำลังการผลิตเพิ่มขึ้นและการปรับปรุงกระบวนการผลิตให้มีประสิทธิภาพมากขึ้น

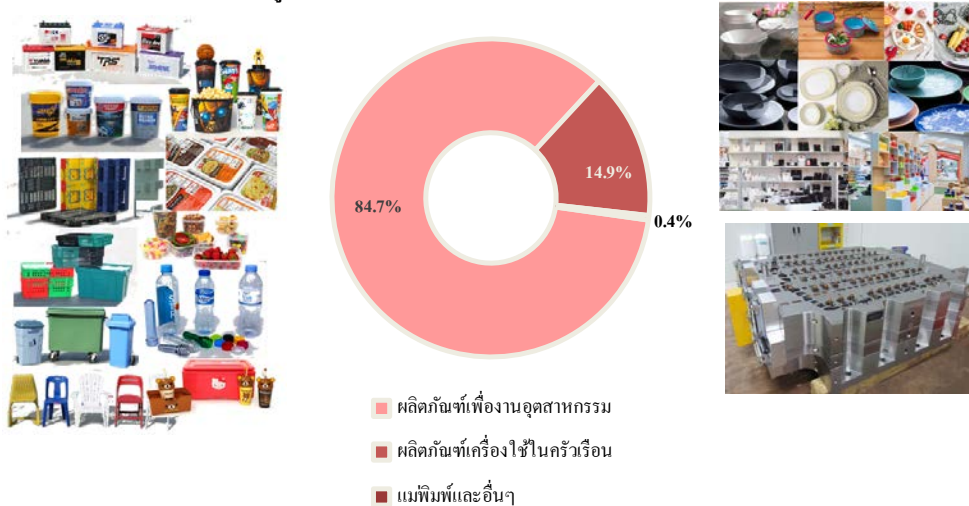
กำไรจากการดำเนินงานในไตรมาส 2/2565 จำนวน 103 ล้านบาท คิดเป็นอัตรากำไรจากการดำเนินงานต่อยอดขาย

ร้อยละ 4.2 เทียบกับไตรมาสเดียวกันของปีก่อนที่มีกำไรจากการดำเนินงานจำนวน 19 ล้านบาทหรืออัตรากำไรจากการดำเนินงานต่อยอดขายร้อยละ 1.0 และเทียบกับไตรมาส 1/2565 ที่มีกำไรจากการดำเนินงานจำนวน 82 ล้านบาทหรืออัตรากำไรจากการดำเนินงานต่อยอดขายร้อยละ 3.8 อัตรากำไรที่เพิ่มขึ้นมาจากการบริหารจัดการค่าใช้จ่ายที่ดีขึ้น

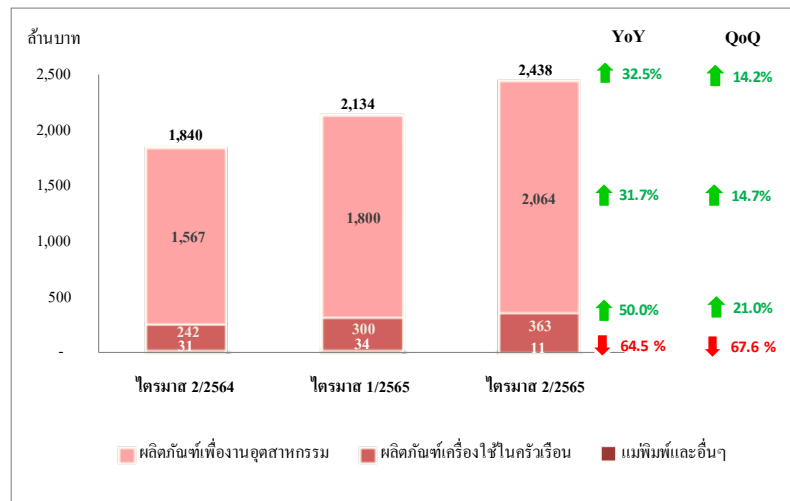
กำไรจากการดำเนินงานก่อนหักต้นทุนทางการเงิน ภาษี ค่าเสื่อมราคา และค่าตัดจำหน่าย (“EBITDA”) จำนวน 289 ล้านบาท เพิ่มขึ้นจากจำนวน 216 ล้านบาทในไตรมาส 2/2564 และ 263 ล้านบาทในไตรมาส 1/2565 โดยมี EBITDA margin ร้อยละ 11.9 เพิ่มขึ้นจาก EBITDA margin ร้อยละ 11.7 ในไตรมาส 2/2564 แต่ลดลงจากร้อยละ 12.3 ในไตรมาส 1/2565 สำหรับไตรมาส 2/2565 นี้ มีกำไรสุทธิส่วนที่เป็นของผู้ถือหุ้นบริษัทฯ จำนวน 103 ล้านบาทเพิ่มขึ้นร้อยละ 221.9 จากไตรมาสเดียวกันของปีก่อนที่มีผลกำไรสุทธิจำนวน 32 ล้านบาท และเพิ่มขึ้นร้อยละ 47.1 จากไตรมาส 1/2565 ที่มีผลกำไรสุทธิจำนวน 70 ล้านบาท โดยมีกำไรต่อหุ้น 0.038 บาท เพิ่มขึ้นจากไตรมาส 2/2564 ที่มีกำไรต่อหุ้น 0.012 บาท และเพิ่มขึ้นจากไตรมาส 1/2565 ที่มีกำไรต่อหุ้น 0.026 บาทตามลำดับ

2. ผลการดำเนินงานตามส่วนงาน

รูปที่ 1: สัดส่วนรายได้แยกตามส่วนงานไตรมาส 2/2565



รูปที่ 2: รายได้แยกตามส่วนงาน



2.1 สายธุรกิจพลาสติก

2.1.1 กลุ่มผลิตภัณฑ์เครื่องใช้ในครัวเรือน

ตารางที่ 2: สรุปผลการดำเนินงานกลุ่มผลิตภัณฑ์เครื่องใช้ในครัวเรือน

(หน่วย: ล้านบาท)	ไตรมาส	ไตรมาส	ไตรมาส	YoY		QoQ		6 เดือน	6 เดือน	YoY	
	2/2564	1/2565	2/2565	+(-)	%	+(-)	%	2564	2565	+(-)	%
รายได้	242	300	363	121	50.0%	63	21.0%	555	663	108	19.5%
กิจการในประเทศ	199	215	243	44	22.1%	28	13.0%	439	458	19	4.3%
กิจการในต่างประเทศ	43	85	120	77	179.1%	35	41.2%	116	205	89	76.7%
กำไร (ขาดทุน) จากการดำเนินงาน	(5)	24	41	46	920.0%	17	70.8%	1	65	64	6,400.0%
อัตรากำไร (ขาดทุน) จากการดำเนินงานต่อยอดขาย (%)	(2.1%)	8.0%	11.3%	13.4%	-	3.3%	-	0.2%	9.8%	9.6%	-
EBITDA*	11	40	57	46	418.2%	17	42.5%	35	97	62	177.1%
EBITDA Margin (%)	4.5%	13.3%	15.7%	11.2%	-	2.4%	-	6.3%	14.6%	8.3%	-

หมายเหตุ:

*EBITDA ไม่รวมรายได้เงินและส่วนแบ่งกำไรจากเงินลงทุนในบริษัทร่วม

ผลการดำเนินงานไตรมาส 2/2565 เทียบไตรมาส 2/2564

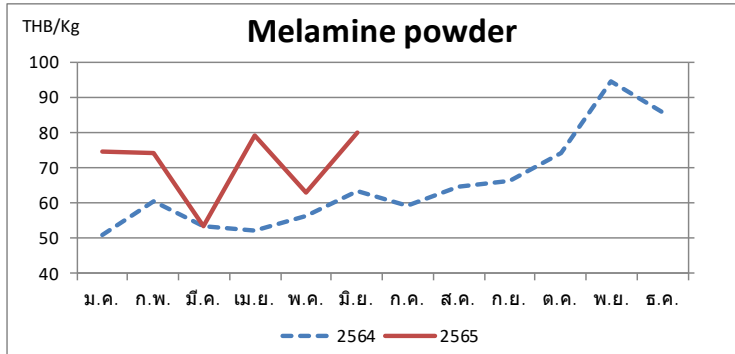
● ภาพรวม กลุ่มผลิตภัณฑ์เครื่องใช้ในครัวเรือนมีรายได้เพิ่มขึ้น 121 ล้านบาท (+50.0%) มาจากกิจการในต่างประเทศเป็นหลักทั้งจากบริษัทย่อยในประเทศเวียดนามและอินเดีย โดยประเทศเวียดนามมีการฟื้นตัวทางเศรษฐกิจและสังคมอย่างมาก เนื่องจากการเป็นเจ้าภาพจัดการแข่งขันซีเกมส์ครั้งที่ 31 ที่กรุงฮานอยในเดือนพฤษภาคมที่ผ่านมา มีส่วนกระตุ้นให้เกิดกิจกรรมทางเศรษฐกิจทั้งการค้าและการท่องเที่ยวให้ฟื้นตัวได้ดี โดยยอดขายจากช่องทาง Traditional trade ผ่านการค้าส่งและค้าปลีกเพิ่มสูงขึ้นตามอุปสงค์ของตลาดในช่วงวันหยุดยาวฤดูร้อนและการแข่งขันซีเกมส์ ขณะที่ยอดขายจากช่องทาง HORECA ก็เพิ่มขึ้นหลังจากควบคุมสถานการณ์ Covid-19 ได้ ส่งผลให้ร้านอาหารเปิดใหม่เพิ่มขึ้น ความนิยทานอาหารนอกบ้านสูงขึ้น สถานการณ์กลับเข้าสู่ภาวะปกติ ขณะที่กิจการในประเทศอินเดียมียอดขายเพิ่มขึ้น เนื่องจากสถานการณ์ Covid-19 คลี่คลาย การออกผลิตภัณฑ์ใหม่และการปรับราคาลดลงเพิ่มขึ้น ขณะเดียวกันยอดขายจากกิจการในประเทศก็เพิ่มขึ้นเช่นกัน โดยเฉพาะยอดขายส่งออกเนื่องจากลูกค้าตลาดยุโรปและอเมริกามีคำสั่งซื้อเข้ามาต่อเนื่อง และลูกค้ารายใหญ่ในตลาด AEC กลับมามีคำสั่งซื้ออีกครั้ง ประกอบกับค่าเงินบาทที่อ่อนตัวลงตั้งแต่ช่วงปลายปี 2564 เมื่อเทียบกับสกุลเงินดอลลาร์สหรัฐอเมริกา (ดังแสดงในรูปที่ 3) ทำให้ยอดขายส่งออกเพิ่มมากขึ้น

รูปที่ 3: แนวโน้มอัตราแลกเปลี่ยนบาทต่อดอลลาร์สหรัฐ



ที่มา: REUTERS

- EBITDA เพิ่มขึ้น 46 ล้านบาท (+418.2%) มาจากผลการดำเนินงานที่ปรับตัวดีขึ้น แม้ว่าราคาวัตถุดิบจะมีความผันผวนและสูงกว่าเมื่อเทียบกับปีก่อน ดังแสดงในรูปที่ 4 ทั้งนี้ เนื่องจากกลุ่มบริษัทมีการปรับราคาสินค้าให้สอดคล้องกับราคาวัตถุดิบตั้งแต่ช่วงปีก่อน การสรรหาวัตถุดิบจากผู้ผลิตภายในประเทศเพื่อลดการนำเข้าวัตถุดิบ และดำเนินการจัดเก็บวัตถุดิบให้เพียงพอต่อคำสั่งซื้อในอนาคต รวมถึงการปรับปรุงกระบวนการผลิตเพื่อลดการสูญเสียจากการผลิตได้ดีขึ้น ควบคู่ไปกับการควบคุมค่าใช้จ่ายในการดำเนินงาน ทำให้มีกำไรจากการดำเนินงานและมี EBITDA เพิ่มขึ้นเมื่อเทียบกับปีก่อน

รูปที่ 4: แนวโน้มราคาวัตถุดิบหลักย้อนหลังตั้งแต่ปี 2564


ที่มา: ฝ่ายวิจัยของบริษัทฯ

ผลการดำเนินงานไตรมาส 2/2565 เทียบไตรมาส 1/2565

- มีรายได้เพิ่มขึ้น 63 ล้านบาท (+21.0%) มาจากกิจการในต่างประเทศเป็นหลัก โดยเฉพาะจากบริษัทย่อยในประเทศ เวียดนามที่เศรษฐกิจเริ่มฟื้นตัวได้ดีและได้ประโยชน์จากการจัดการแข่งขันซีเกมส์ครั้งที่ 31 เพิ่มขึ้น
- EBITDA เพิ่มขึ้น 17 ล้านบาท (+42.5%) มาจากผลการดำเนินงานที่ปรับตัวดีขึ้น การบริหารการสั่งซื้อวัตถุดิบในช่วงที่ราคาวัตถุดิบมีความผันผวน ควบคู่ไปกับการควบคุมค่าใช้จ่ายในการดำเนินงาน และค่าเงินบาทที่อ่อนค่าลงอย่างมาก ทำให้มีกำไรจากการดำเนินงานและมี EBITDA เพิ่มขึ้นเมื่อเทียบกับไตรมาส 1/2565

2.1.2 กลุ่มผลิตภัณฑ์เพื่องานอุตสาหกรรม

ตารางที่ 3: สรุปผลการดำเนินงานกลุ่มผลิตภัณฑ์เพื่องานอุตสาหกรรม

(หน่วย: ล้านบาท)	ไตรมาส			YoY		QoQ		6 เดือน		YoY	
	2/2564	1/2565	2/2565	+(-)	%	+(-)	%	2564	2565	+(-)	%
รายได้	1,567	1,800	2,064	497	31.7%	264	14.7%	3,067	3,864	797	26.0%
กิจการในประเทศ	945	1,121	1,122	177	18.7%	1	0.1%	1,985	2,243	258	13.0%
กิจการในต่างประเทศ	622	679	942	320	51.4%	263	38.7%	1,082	1,621	539	49.8%
กำไร (ขาดทุน) จากการดำเนินงาน	31	64	69	38	122.6%	5	7.8%	88	133	45	51.1%
อัตรากำไร (ขาดทุน) จากการดำเนินงานต่อยอดขาย (%)	2.0%	3.6%	3.3%	1.4%	-	(0.2%)	-	2.9%	3.4%	0.6%	-
EBITDA*	175	204	205	30	17.1%	1	0.5%	376	409	33	8.8%
EBITDA Margin (%)	11.2%	11.3%	9.9%	(1.2%)	-	(1.4%)	-	12.3%	10.6%	(1.7%)	-

หมายเหตุ:

*EBITDA ไม่รวมรายได้อื่นและส่วนแบ่งกำไรจากเงินลงทุนในบริษัทร่วม

ผลการดำเนินงานไตรมาส 2/2565 เทียบไตรมาส 2/2564

- รายได้เพิ่มขึ้น 497 ล้านบาท (+31.7%) มาจาก

สินค้ากลุ่มผลิตภัณฑ์บรรจุภัณฑ์เครื่องดื่ม มียอดขายเพิ่มขึ้นจาก

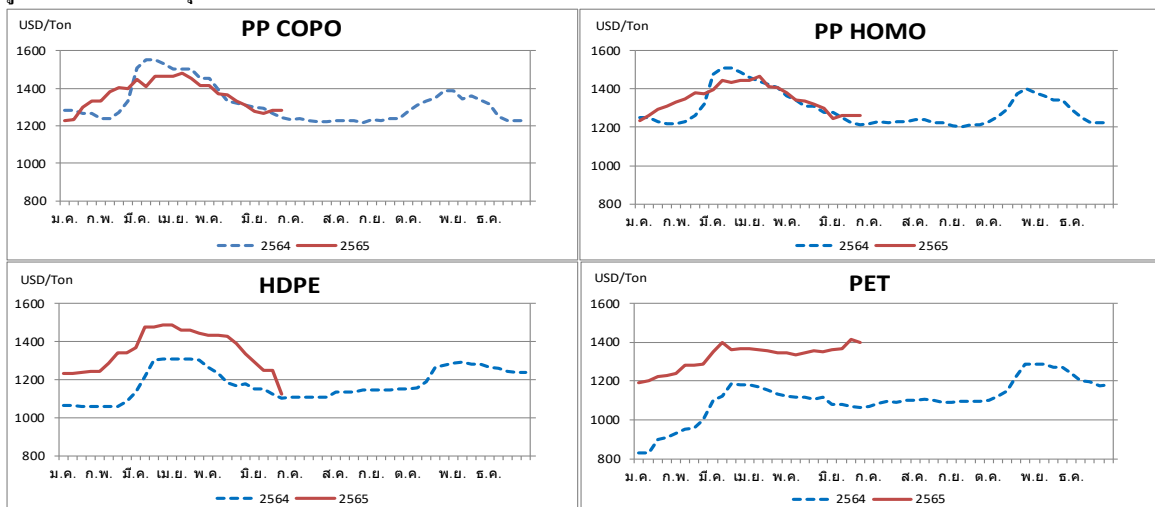
- กิจกรรมในประเทศ จากการผ่อนคลายมาตรการควบคุมการแพร่ระบาด มาตรการเปิดประเทศรับนักท่องเที่ยว การฟื้นตัวของธุรกิจร้านอาหาร บริการและร้านค้า และลูกค้าผู้ผลิตเครื่องดื่มมีการจัดรายการส่งเสริมการขายเพื่อกระตุ้นยอดขาย ส่งผลให้ยอดขายเพิ่มขึ้น
- กิจกรรมต่างประเทศ จากการฟื้นตัวของเศรษฐกิจของประเทศเวียดนาม ประชาชนในประเทศเวียดนามกลับมาใช้ชีวิตตามปกติและคลายกังวลจากสถานการณ์โควิด-19 มีการออกผลิตภัณฑ์ใหม่ๆ กอปรกับได้ปัจจัยหนุนจากการเป็นเจ้าภาพจัดการแข่งขันซีเกมส์ครั้งที่ 31 ทำให้มีการบริโภคเพิ่มสูงขึ้น

สินค้ากลุ่มผลิตภัณฑ์พลาสติกอุตสาหกรรม มียอดขายเพิ่มขึ้นจาก

- กิจกรรมในประเทศ
 - สินค้ากลุ่มพลาและถังบรรจุภัณฑ์มียอดขายเพิ่มขึ้น เนื่องจากมีการขยายฐานลูกค้าใหม่เพิ่มขึ้น การส่งออกฟื้นตัว
 - สินค้าบรรจุภัณฑ์อาหารได้รับคำสั่งซื้อเพิ่มขึ้น เนื่องจากการขยายตลาดในประเทศมากขึ้น ธุรกิจโรงพยาบาลนครเริ่มกลับมาเปิดดำเนินการตามปกติและมีภาพยนตร์ใหม่นำมาฉายในโรงมากขึ้น
 - สินค้ากลุ่มถังสี จากคำสั่งซื้อผลิตภัณฑ์ใหม่สำหรับลูกค้าใหม่
 - สินค้ากลุ่มชิ้นส่วนรถยนต์ของบริษัทย่อย ยอดขายเพิ่มขึ้น เนื่องจากอุตสาหกรรมยานยนต์ฟื้นตัว
- กิจกรรมต่างประเทศ มียอดขายเพิ่มขึ้นจากสินค้ากลุ่มถังสี เปลือกเบตเตอรี และถังบรรจุภัณฑ์ เนื่องจากการเติบโตทั้งในส่วนของธุรกิจอสังหาริมทรัพย์ ธุรกิจยานยนต์ และห้างค้าปลีกในประเทศเวียดนามมีการขยายตัวอย่างต่อเนื่อง ควบคู่กับมีการพัฒนาและเปิดตัวสินค้าใหม่อย่างสม่ำเสมอ ทำให้ได้รับส่วนแบ่งรายได้เพิ่มขึ้น

ในไตรมาส 2/2565 ราคาวัตถุดิบหลักยังคงสูงต่อเนื่องจากปีก่อน โดยเฉพาะ HDPE และ PET ขณะที่ PP COPO และ PP HOMO อยู่ในระดับใกล้เคียงกับปีก่อนและเริ่มมีแนวโน้มลดลงในไตรมาสที่ 2 ดังแสดงในรูปที่ 5

รูปที่ 5: แนวโน้มราคาวัตถุดิบหลักย้อนหลังตั้งแต่ปี 2564



ที่มา: ICIS

โดยมีประเภทของวัตถุดิบที่ใช้ผลิตแต่ละกลุ่มสินค้า ดังต่อไปนี้

- PP COPO ใช้สำหรับสินค้าถังสี ถังบรรจุภัณฑ์ และเปลือกเบตเตอร์
- PP HOMO ใช้สำหรับสินค้าเฟอร์นิเจอร์
- HDPE ใช้สำหรับสินค้าพาเลท ถังขยะ ถังน้ำดื่ม และฝาขวดน้ำ
- PET ใช้สำหรับสินค้าขวดน้ำดื่ม

● EBITDA เพิ่มขึ้น 30 ล้านบาท (+17.1%) มาจากผลการดำเนินงานของบริษัทย่อยในประเทศเวียดนามเป็นหลัก โดยมีอัตรากำไรจากการดำเนินงานต่อยอดขายปรับเพิ่มขึ้นเนื่องจากการใช้กำลังการผลิตได้มีประสิทธิภาพ และมีการควบคุมค่าใช้จ่ายได้ดีขึ้น

ผลการดำเนินงานไตรมาส 2/2565 เทียบไตรมาส 1/2565

● รายได้เพิ่มขึ้น 264 ล้านบาท (+14.7%) มาจากกิจการในต่างประเทศเป็นหลัก โดยเฉพาะสินค้ากลุ่มผลิตภัณฑ์บรรจุภัณฑ์เครื่องสำอางของบริษัทย่อยในประเทศเวียดนาม จากการฟื้นตัวของเศรษฐกิจ กอปรกับการจัดการแข่งขันซีเกมส์ครั้งที่ 31 ทำให้ประชาชนมีการใช้จ่ายใช้สอยเพื่อการอุปโภคบริโภคเพิ่มมากขึ้น

● EBITDA เพิ่มขึ้น 1 ล้านบาท (+0.5%) มาจากผลการดำเนินงานของบริษัทย่อยในประเทศเวียดนามปรับตัวดีขึ้น ขณะที่กิจการในประเทศยังคงได้รับผลกระทบจากราคาวัตถุดิบที่ปรับเพิ่มต่อเนื่อง

2.2 สายธุรกิจแม่พิมพ์และอื่นๆ

ตารางที่ 4: สรุปผลการดำเนินงานสายธุรกิจแม่พิมพ์และอื่นๆ

(หน่วย: ล้านบาท)	ไตรมาส			YoY		QoQ		6 เดือน		YoY	
	2/2564	1/2565	2/2565	+(-)	%	+(-)	%	2564	2565	+(-)	%
รายได้	31	34	11	(20)	(64.5%)	(23)	(67.6%)	73	45	(28)	(38.4%)
ธุรกิจแม่พิมพ์	31	34	11	(20)	(64.5%)	(23)	(67.6%)	73	45	(28)	(38.4%)
กำไร (ขาดทุน) จากการดำเนินงาน	(7)	(6)	(7)	0	0.0%	(1)	(16.7%)	(11)	(13)	(2)	(18.2%)
อัตรากำไร (ขาดทุน) จากการดำเนินงานต่อยอดขาย (%)	(22.6%)	(17.6%)	(63.6%)	(41.1%)	-	(46.0%)	-	(15.1%)	(28.9%)	(13.8%)	-
EBITDA*	(3)	(4)	(4)	(1)	(33.3%)	0	0.0%	(5)	(7)	(2)	(40.0%)
EBITDA Margin (%)	(9.7%)	(11.8%)	(36.4%)	(26.7%)	-	(24.6%)	-	(6.8%)	(15.6%)	(8.7%)	-

หมายเหตุ:

*EBITDA ไม่รวมรายได้อื่นและส่วนแบ่งกำไรจากเงินลงทุนในบริษัทร่วม

ผลการดำเนินงานไตรมาส 2/2565 เทียบไตรมาส 2/2564 และไตรมาส 1/2565

● รายได้ลดลง 20 ล้านบาท (-64.5%) เมื่อเทียบกับไตรมาส 2/2564 และลดลง 23 ล้านบาท (-67.6%) เมื่อเทียบกับไตรมาส 1/2565 จากการปรับลดขนาดของธุรกิจแม่พิมพ์ของบริษัทย่อยในประเทศที่ได้รับผลกระทบจากการแข่งขันด้านราคา

● EBITDA ลดลง 1 ล้านบาท (-33.3%) เมื่อเทียบกับไตรมาส 2/2564 และใกล้เคียงกับไตรมาส 1/2565 จากอัตรากำไรขั้นต้นที่ลดลง เนื่องจากรายได้ที่ลดลง การแข่งขันด้านราคา ขณะที่ค่าใช้จ่ายในการดำเนินงานคงที่ ส่งผลให้ขาดทุนจากการดำเนินงาน

3.ฐานะการเงินรวม

หน่วย: ล้านบาท

	30 มิถุนายน 2565	31 ธันวาคม 2564
เงินสดและรายการเทียบเท่าเงินสด	640	1,294
ลูกหนี้การค้า	1,910	1,275
สินค้าคงเหลือ	1,389	971
ที่ดิน อาคารและอุปกรณ์	3,614	4,264
สินทรัพย์อื่น	1,095	844
รวม	8,648	8,046

	30 มิถุนายน 2565	31 ธันวาคม 2564
เจ้าหนี้การค้า	672	962
เงินกู้ยืมระยะสั้น	1,540	1,187
เงินกู้ยืมระยะยาว	1,107	1,059
หนี้สินอื่น	844	695
รวม	4,168	3,903

	30 มิถุนายน 2565	31 ธันวาคม 2564
ส่วนของผู้ถือหุ้น	4,264	4,143

เปรียบเทียบกับยอดคงเหลือ ณ สิ้นปี 2564 ณ วันที่ 30 มิถุนายน 2565 กลุ่มบริษัทมี **สินทรัพย์รวม 8,648 ล้านบาท** เพิ่มขึ้นจำนวน 602 ล้านบาท ประกอบด้วยรายการที่สำคัญ ดังนี้

- เงินสดและรายการเทียบเท่าเงินสด 640 ล้านบาท ลดลงจำนวน 32 ล้านบาท
- ลูกหนี้การค้า 1,910 ล้านบาท เพิ่มขึ้นจำนวน 370 ล้านบาท โดยเฉพาะลูกหนี้กลุ่มผลิตภัณฑ์บรรจุภัณฑ์เครื่องดื่ม ตามยอดขายที่เพิ่มขึ้นของกิจการในประเทศเวียดนาม
- สินค้าคงเหลือ 1,389 ล้านบาท เพิ่มขึ้นจำนวน 282 ล้านบาท จากการสำรองวัตถุดิบมากขึ้นของกิจการในประเทศเวียดนาม เพื่อบรรเทาผลกระทบของต้นทุนราคาวัตถุดิบที่สูงขึ้น และเพื่อรองรับคำสั่งซื้อจากลูกค้า
- ที่ดิน อาคารและอุปกรณ์ 3,614 ล้านบาท ลดลงจำนวน 37 ล้านบาท มาจากค่าเสื่อมราคาเป็นหลักสุทธิจากการซื้อสินทรัพย์ถาวร

หนี้สินรวม 4,384 ล้านบาท เพิ่มขึ้นจำนวน 481 ล้านบาท ประกอบด้วยรายการที่สำคัญ ดังนี้

- เจ้าหนี้การค้า 1,294 ล้านบาท เพิ่มขึ้นจำนวน 332 ล้านบาทจากการสั่งซื้อวัตถุดิบเพิ่มขึ้นของกิจการในประเทศเวียดนามเพื่อรองรับปริมาณการผลิตสำหรับคำสั่งซื้อในไตรมาสถัดไป
- ภาระหนี้เงินกู้ยืม 2,246 ล้านบาท ไม่เปลี่ยนแปลงจากสิ้นปี 2564 ซึ่งแบ่งเป็นเงินกู้ระยะสั้นเพิ่มขึ้นจำนวน 88 ล้านบาท และเงินกู้ระยะยาวลดลงจำนวน 88 ล้านบาท จากการจ่ายชำระคืนเงินกู้ยืมตามกำหนดของกิจการในประเทศ ขณะที่มีการกู้เพิ่มบางส่วนของกิจการในต่างประเทศ

ส่วนของผู้ถือหุ้น 4,264 ล้านบาท เพิ่มขึ้นจำนวน 121 ล้านบาท จากผลกำไรจากการดำเนินงานที่ปรับตัวดีขึ้นของกลุ่มบริษัทสุทธิจากการจ่ายเงินปันผลในเดือนพฤษภาคมจำนวน 81 ล้านบาท

4. กระแสเงินสด

สำหรับระยะเวลา 6 เดือนของปี 2565 เทียบกับระยะเวลาเดียวกันของปี 2564 กลุ่มบริษัทมีเงินสดและรายการเทียบเท่าเงินสดลดลงจำนวน 4 ล้านบาท โดยมาจาก

➢ เงินสดได้รับจากกิจกรรมดำเนินงานจำนวน 308 ล้านบาท ลดลงจากปีก่อนจาก

ตารางที่ 6: งบกระแสเงินสด

(หน่วย: ล้านบาท)	6 เดือน 2564	6 เดือน 2565	เปลี่ยนแปลง
เงินสดสุทธิจากกิจกรรมดำเนินงาน	436	308	(128)
เงินสดสุทธิ (ใช้ไปใน) กิจกรรมลงทุน	(96)	(206)	(110)
เงินสดสุทธิ (ใช้ไปใน) กิจกรรมจัดหาเงิน	(70)	(106)	(36)
เงินสดสุทธิเพิ่มขึ้น (ลดลง)	270	(4)	(274)

สินทรัพย์ดำเนินงาน โดยเฉพาะลูกหนี้การค้าที่เพิ่มขึ้นตามยอดขายที่เพิ่มขึ้น และสินค้าคงเหลือจากการสำรองวัตถุดิบเพิ่มขึ้น

➢ เงินสดใช้ไปในกิจกรรมลงทุนจำนวน 206 ล้านบาท เพิ่มขึ้นเมื่อเทียบกับปีก่อนเนื่องจากการลงทุนซื้อสินทรัพย์ถาวร โดยเฉพาะเครื่องจักรและการก่อสร้างโรงงานแมลามินแห่งใหม่ของกิจการในประเทศเวียดนาม

➢ เงินสดใช้ไปในกิจกรรมจัดหาเงินจำนวน 106 ล้านบาท เพิ่มขึ้นจากปีก่อนเนื่องจากยอดการชำระคืนตามกำหนดของเงินกู้ยืมระยะยาวเพิ่มขึ้นมากกว่าการเบิกถอนเงินกู้ยืมระยะยาวและการจ่ายเงินปันผล

ณ วันที่ 30 มิถุนายน 2565 กลุ่มบริษัทยังมีวงเงินสินเชื่อที่ยังไม่ได้เบิกถอน ซึ่งประกอบด้วยเงินเบิกเกินบัญชี เงินกู้หมุนเวียนและเงินกู้ระยะยาว รวมมากกว่า 3,000 ล้านบาท

5. อัตราส่วนทางการเงินที่สำคัญ

ตารางที่ 7: อัตราส่วนทางการเงินที่สำคัญ

รายการ	หน่วย	ไตรมาส 2/2564	ไตรมาส 1/2565	ไตรมาส 2/2565
อัตราส่วนสภาพคล่อง				
อัตราส่วนสภาพคล่อง	เท่า	1.1	1.2	1.2
อัตราส่วนเงินทุนหมุนเวียน				
ระยะเวลาเก็บหนี้จากลูกค้า	วัน	72.6	73.5	70.5
ระยะเวลาของสินค้าคงเหลือ	วัน	58.4	60.5	58.8
ระยะเวลาจ่ายชำระเจ้าหนี้การค้า	วัน	57.9	56.9	54.8
วงจรเงินสด	วัน	73.1	77.1	74.5
อัตราส่วนแสดงความสามารถในการหากำไร				
อัตราผลตอบแทนต่อผู้ถือหุ้น	%	0.8	1.7	2.3
อัตราผลตอบแทนจากสินทรัพย์เพื่อการดำเนินงาน	%	0.8	1.9	2.6
อัตราส่วนวิเคราะห์โครงสร้างทางการเงิน				
อัตราส่วนหนี้สินต่อส่วนของผู้ถือหุ้น	เท่า	1.0	1.0	1.0
อัตราส่วนหนี้สินที่มีภาระดอกเบี้ยสุทธิต่อส่วนของผู้ถือหุ้น	เท่า	0.4	0.4	0.4

หมายเหตุ:

อัตราส่วนสภาพคล่อง	=	สินทรัพย์หมุนเวียน / หนี้สินหมุนเวียน
ระยะเวลาเก็บหนี้จากลูกค้า	=	ลูกหนี้การค้า / รายได้จากการขาย x จำนวนวันเฉลี่ยในงวด
ระยะเวลาของสินค้าคงเหลือ	=	สินค้าคงเหลือ / ต้นทุนขาย x จำนวนวันเฉลี่ยในงวด
ระยะเวลาจ่ายชำระเจ้าหนี้การค้า	=	เจ้าหนี้การค้า / ต้นทุนขาย x จำนวนวันเฉลี่ยในงวด
วงจรกิจสิน	=	ระยะเวลาเก็บหนี้จากลูกค้า + ระยะเวลาของสินค้าคงเหลือ - ระยะเวลาจ่ายชำระเจ้าหนี้การค้า
อัตราผลตอบแทนต่อผู้ถือหุ้น	=	กำไรสุทธิสำหรับงวด / ส่วนของผู้ถือหุ้น x 100
อัตราผลตอบแทนจากสินทรัพย์เพื่อการดำเนินงาน	=	กำไรสุทธิสำหรับงวด / ที่ดิน อาคารและอุปกรณ์ สินทรัพย์ไม่มีตัวตน และสินทรัพย์สิทธิการใช้ x 100
อัตราส่วนหนี้สินต่อส่วนของผู้ถือหุ้น	=	หนี้สินรวม / ส่วนของผู้ถือหุ้น
อัตราส่วนหนี้สินที่มีการคดกบี้ยสุทธิต่อส่วนของผู้ถือหุ้น	=	หนี้สินที่มีการคดกบี้ย - (เงินสดและรายการเทียบเท่าเงินสด + เงินลงทุนระยะสั้น) / ส่วนของผู้ถือหุ้น

จึงเรียนมาเพื่อโปรดทราบ

ขอแสดงความนับถือ

บริษัท ศรีไทยซูเปอร์แวร์ จำกัด (มหาชน)

(นายไชยวัฒน์ กุลภัทราวณิชย์)

กรรมการและเลขานุการบริษัท

สำนักเลขานุการบริษัท



โทรศัพท์ 02-427-0088 ต่อ 2204-5



โทรสาร 02-428-9675



E-mail: company_secretary@srithaisuperware.com