

เลขที่ 2208/018TH

วันที่ 9 สิงหาคม 2565

เรื่อง คำอธิบายและวิเคราะห์ผลการดำเนินงานสำหรับไตรมาสที่ 2/2565 สิ้นสุด ณ วันที่ 30 มิถุนายน 2565

เรียน กรรมการและผู้จัดการตลาดหลักทรัพย์แห่งประเทศไทย

บริษัท ยูบิส (เอเชีย) จำกัด (มหาชน) ขอแจ้งผลการดำเนินงานและฐานะการเงิน เปลี่ยนแปลงเกินร้อยละ 20 สำหรับไตรมาสที่ 2/2565 สิ้นสุด ณ วันที่ 30 มิถุนายน 2565 ของบริษัทและบริษัทย่อย โดยมีสาระสำคัญ ดังนี้

(หน่วย : ล้านบาท)

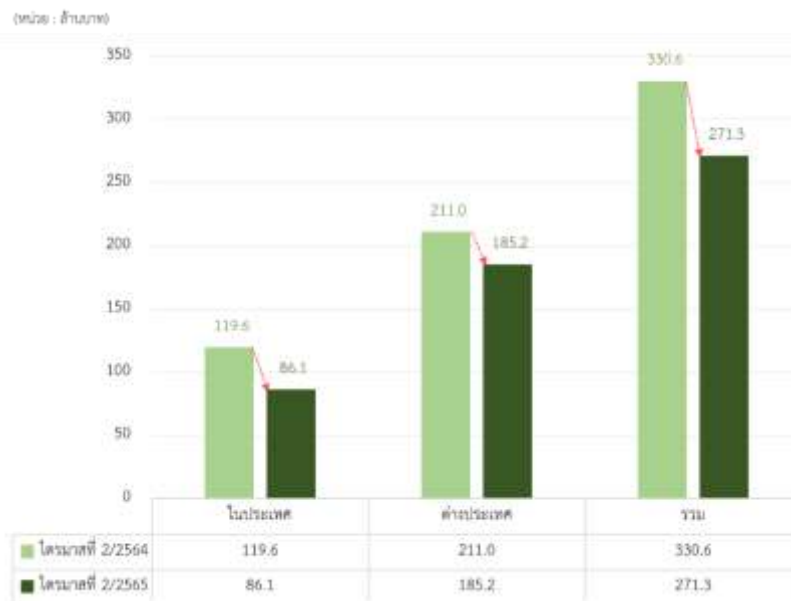
ข้อมูลทางการเงินที่สำคัญ	ไตรมาสที่ 2/2564	ไตรมาสที่ 2/2565	การเปลี่ยนแปลง	% การเปลี่ยนแปลง
รายได้	330.6	271.3	(59.3)	-17.9%
กำไรขั้นต้น	82.2	56.7	(25.6)	-31.1%
ค่าใช้จ่ายขาย	27.7	29.8	2.1	7.8%
ค่าใช้จ่ายบริหาร	29.7	23.7	(6.0)	-20.1%
ต้นทุนทางการเงิน	0.7	1.6	0.8	110.4%
กำไรสุทธิ	32.8	8.8	(24.0)	-73.2%



บริษัทมีผลกำไรสุทธิไตรมาสที่ 2/2565 จำนวน 8.8 ล้านบาท ลดลงจากไตรมาสที่ 2/2564 เป็นจำนวนเงิน 24.0 ล้านบาท คิดเป็นอัตราร้อยละ 73.2 (กำไรสุทธิไตรมาสที่ 2/2564 จำนวน 32.8 ล้านบาท) ทั้งนี้บริษัทขอชี้แจงผลการดำเนินงานของบริษัทและบริษัทย่อยที่เปลี่ยนแปลงอย่างมีสาระสำคัญ ดังนี้

## รายได้

ไตรมาสที่ 2/2565 บริษัทและบริษัทย่อยมีรายได้เท่ากับ 271.3 ล้านบาท ลดลงจากไตรมาสที่ 2/2564 เป็นจำนวนเงิน 59.3 ล้านบาท คิดเป็นร้อยละ 17.9 (โดยแบ่งเป็นขายในประเทศลดลงร้อยละ 28.0 และขายต่างประเทศลดลงร้อยละ 12.2)



## กำไรขั้นต้น

ไตรมาสที่ 2/2565 บริษัทและบริษัทย่อยมีกำไรขั้นต้น 56.7 ล้านบาท ลดลงจากไตรมาสที่ 2/2564 เป็นจำนวน 25.6 ล้านบาท คิดเป็นร้อยละ 31.1 โดยมีอัตรากำไรขั้นต้นร้อยละ 20.9 (ไตรมาสที่ 2/2564 อัตรากำไรขั้นต้นร้อยละ 24.9) ผลประกอบการที่ลดลง เนื่องจากราคาวัตถุดิบที่ใช้ในอุตสาหกรรมผลิตภัณฑ์เคลือบกระเบื้องปรับตัวสูงขึ้นอย่างต่อเนื่อง

## ค่าใช้จ่ายในการขาย

ไตรมาสที่ 2/2565 บริษัทและบริษัทย่อยมีค่าใช้จ่ายในการขาย 29.8 ล้านบาท เพิ่มขึ้นจากไตรมาสที่ 2/2564 เป็นจำนวน 2.1 ล้านบาท คิดเป็นร้อยละ 7.8 (ไตรมาสที่ 2/2564 มีค่าใช้จ่ายในการขาย 27.7 ล้านบาท) ค่าใช้จ่ายในการขายที่เพิ่มขึ้นเนื่องจากค่าใช้จ่ายในการขนส่งที่เพิ่มขึ้นอย่างต่อเนื่อง

## ค่าใช้จ่ายในการบริหาร

ไตรมาสที่ 2/2565 บริษัทและบริษัทย่อยมีค่าใช้จ่ายในการบริหาร 23.7 ล้านบาท ลดลงจากไตรมาสที่ 2/2564 เป็นจำนวน 6.0 ล้านบาท คิดเป็นร้อยละ 20.1 (ไตรมาสที่ 2/2564 มีค่าใช้จ่ายในการบริหาร 29.7 ล้านบาท) ค่าใช้จ่ายในการบริหารที่ลดลงเนื่องจากค่าบริหารและค่าที่ปรึกษาที่ปรับลดลง

### ต้นทุนทางการเงิน

ไตรมาสที่ 2/2565 บริษัทและบริษัทย่อยมีต้นทุนทางการเงิน 1.6 ล้านบาท เพิ่มขึ้นจากไตรมาสที่ 2/2564 เป็นจำนวน 0.8 ล้านบาท คิดเป็นร้อยละ 110.4 (ไตรมาสที่ 2/2564 มีต้นทุนทางการเงิน 0.7 ล้านบาท) เนื่องจากการทำธุรกรรมทางการเงินกับธนาคารที่เพิ่มสูงขึ้น

### กำไร (ขาดทุน) จากอัตราแลกเปลี่ยน

ไตรมาสที่ 2/2565 บริษัทและบริษัทย่อยกำไรจากอัตราแลกเปลี่ยน 5.4 ล้านบาท ลดลงจากไตรมาสที่ 2/2564 จำนวน 1.7 ล้านบาท คิดเป็นร้อยละ 24.0 (ไตรมาสที่ 2/2564 กำไรจากอัตราแลกเปลี่ยน 7.2 ล้านบาท)

ภาพรวมฐานะทางการเงินของบริษัทและบริษัทย่อย ณ วันที่ 30 มิถุนายน 2565 เปรียบเทียบกับฐานะการเงิน ณ วันที่ 31 ธันวาคม 2564 โดยมีสาระสำคัญ ดังนี้

### สินทรัพย์

ณ วันที่ 30 มิถุนายน 2565 บริษัทและบริษัทย่อยมีสินทรัพย์รวมเท่ากับ 1,252.3 ล้านบาท เพิ่มขึ้นจากวันที่ 31 ธันวาคม 2564 เป็นเงิน 274.7 ล้านบาท โดยมีเงินสดและรายการเทียบเท่าเงินสด เพิ่มขึ้น 184.4 ล้านบาท ลูกหนี้การค้าเพิ่มขึ้น 15.8 ล้านบาท สินค้าคงเหลือเพิ่มขึ้น 63.7 ล้านบาท สินทรัพย์หมุนเวียนอื่นเพิ่มขึ้น 0.9 ล้านบาท ในส่วนของสินทรัพย์ไม่หมุนเวียน ที่ดิน อาคาร และอุปกรณ์ - สุทธิ เพิ่มขึ้น 12.6 ล้านบาท สินทรัพย์สิทธิการใช้ ลดลง 2.7 ล้านบาท

### หนี้สิน

ณ วันที่ 30 มิถุนายน 2565 บริษัทและบริษัทย่อยมีหนี้สินรวม 526.3 ล้านบาท เพิ่มขึ้นจาก 31 ธันวาคม 2564 เป็นจำนวนเงิน 48.2 ล้านบาท โดยส่วนของหนี้สินหมุนเวียนมีการเบิกเงินบัญชีและเงินกู้ระยะสั้นเพิ่มขึ้น 55.8 ล้านบาท เจ้าหนี้การค้าเพิ่มขึ้น 5.7 ล้านบาท เงินกู้ยืมระยะยาวจากสถาบันการเงินที่ถึงกำหนดชำระภายในหนึ่งปีเพิ่มขึ้น 0.3 ล้านบาท ภาษีเงินได้นิติบุคคลค้างจ่ายลดลง 0.2 ล้านบาท หนี้สินตามสัญญาเช่าที่ถึงกำหนดชำระภายในหนึ่งปี ลดลง 0.5 ล้านบาท และหนี้สินหมุนเวียนอื่นลดลง 1.4 ล้านบาท ทั้งนี้ในส่วนของหนี้สินไม่หมุนเวียนเงินกู้ยืมระยะยาวจากสถาบันการเงินลดลง 4.9 ล้านบาท ประมาณการหนี้สินไม่หมุนเวียนสำหรับผลประโยชน์พนักงาน ลดลง 4.5 ล้านบาทและหนี้สินตามสัญญาเช่าลดลง 2.1 ล้านบาท

### ส่วนของผู้ถือหุ้น

ณ วันที่ 30 มิถุนายน 2565 บริษัทและบริษัทย่อยมีส่วนของผู้ถือหุ้นรวมเท่ากับ 726.0 ล้านบาท เพิ่มขึ้นจาก ณ วันที่ 31 ธันวาคม 2564 เป็นจำนวนเงิน 226.5 ล้านบาท สืบเนื่องจากบริษัทและบริษัทย่อยมีทุนที่ออกและชำระแล้ว เพิ่มขึ้น 57.0 ล้านบาท ส่วนเกินมูลค่าหุ้นสามัญจำนวน 171.0 ล้านบาท กำไรสะสมที่ยังไม่ได้จัดสรรเพิ่มขึ้นจำนวน 0.4 ล้านบาท องค์กรประกอบอื่นของผู้ถือหุ้นลดลง 1.9 ล้านบาท

### กระแสเงินสด

จากผลประกอบการไตรมาสที่ 2/2565 บริษัทมีกระแสเงินสด รายละเอียดดังนี้

- กระแสเงินสดสุทธิที่ใช้ไปในกิจกรรมดำเนินงานไตรมาสที่ 2/2565 จำนวน 67.0 ล้านบาท เมื่อเทียบกับไตรมาสที่ 2/2564 เพิ่มขึ้น 70.9 ล้านบาท สาเหตุหลักมาจากสินค้าคงเหลือที่เพิ่มขึ้น
- กระแสเงินสดสุทธิที่ใช้ไปในกิจกรรมการลงทุนไตรมาสที่ 2/2565 จำนวน 20.9 ล้านบาท เมื่อเทียบกับไตรมาสที่ 2/2564 เพิ่มขึ้น 10.5 ล้านบาท จากการลงทุนในทรัพย์สินถาวรที่เพิ่มขึ้น
- กระแสเงินสดได้มาจากกิจกรรมจัดหาเงินไตรมาสที่ 2/2565 จำนวน 275.9 ล้านบาท เมื่อเทียบกับไตรมาสที่ 2/2564 เพิ่มขึ้น 254.7 ล้านบาท จากการเพิ่มขึ้นของเงินสดรับจากการออกหุ้นทุนและเงินสดรับจากเงินกู้ยืมระยะสั้นจากสถาบันการเงิน

### แนวโน้มและแผนกลยุทธ์ปี 2565

เนื่องจากสถานการณ์ของการแพร่ระบาดของเชื้อไวรัส โควิด-19 สายพันธุ์ใหม่ Omicron ซึ่งมีการแพร่เชื้อที่เร็ว แต่ความรุนแรงน้อยกว่าสายพันธุ์ก่อนหน้านี้ทั่วโลกเริ่มคลี่คลายและมีการผ่อนปรนในเรื่องของการเดินทางมากขึ้น รวมถึงแต่ละประเทศได้มีการรณรงค์ให้ฉีดวัคซีนเพิ่มขึ้นเพื่อสร้างภูมิคุ้มกันหมู่ในหลายประเทศ ส่งผลให้อัตราการอุปโภคและบริโภคนอกบ้านเริ่มสูงขึ้น แต่ในอุตสาหกรรมบรรจุภัณฑ์โลหะมีแนวโน้มการใช้ลดลง เนื่องจากในปีก่อน ทั่วโลกได้มีการสั่งของล่วงหน้าและกักตุนอาหารกระป๋องไว้เป็นจำนวนมาก เพราะกังวลในเรื่องการ Lock down ของแต่ละประเทศ จึงส่งผลให้ในปีนี้อุตสาหกรรมการผลิตสินค้าที่ใช้บรรจุภัณฑ์โลหะ ซึ่งเป็นลูกค้าหลักของบริษัท มีแนวโน้มปรับตัวลดลงจากปีที่แล้ว รวมถึงผลกระทบที่เกิดขึ้นจากราคาวัตถุดิบหลัก เช่น เหล็ก น้ำมัน สารเคลือบบรรจุภัณฑ์โลหะในการผลิต ปรับตัวสูงขึ้นด้วย และยังได้รับผลกระทบโดยตรงจากปัญหารัสเซีย-ยูเครน ทำให้เกิดการเพิ่มขึ้นของราคาน้ำมันอย่างมีนัยยะสำคัญอย่างต่อเนื่อง แต่อย่างไรก็ตามการรณรงค์ในเรื่องสิ่งแวดล้อมยังคงเกิดขึ้นอย่างต่อเนื่อง ถือเป็นจุดแข็งของบรรจุภัณฑ์โลหะและเป็นปัจจัยบวกต่อตลาด ที่ได้เปรียบกว่าบรรจุภัณฑ์ชนิดอื่น เพราะสามารถนำมา Recycle กลับมาหมุนเวียนใช้ได้ ไม่เพิ่มมลภาวะด้านขยะ โดยทั้งนี้ คาดว่าการเติบโตของอุตสาหกรรมบรรจุภัณฑ์โลหะในปี 2565 อาจจะเติบโตขึ้นเพียงเล็กน้อยโดยประมาณ 2-3% ถ้าเทียบกับปีที่แล้ว

สภาพธุรกิจในกลุ่มอุตสาหกรรมบรรจุภัณฑ์อาหารจะยังคงสามารถเติบโตได้ เนื่องจากมีอุปสงค์ที่เพิ่มขึ้นทั้งในประเทศและต่างประเทศซึ่งยังมีการสั่งซื้อผลิตภัณฑ์เพิ่มขึ้นขณะที่กำลังซื้อของลูกค้าในประเทศจีนเริ่มกลับมาขยายตัวเพิ่มขึ้นเนื่องจากจีนยังไม่มีนโยบายในการเปิดประเทศและได้รับผลกระทบโดยตรงจากโควิด-19 ใหม่อีกครั้ง ในช่วงไตรมาส 2 ที่ผ่านมา ส่งผลให้เกิดความต้องการในการใช้ผลิตภัณฑ์บรรจุภัณฑ์โลหะเพิ่มสูงขึ้นตามมา

นอกจากนี้ในส่วนของโรงงานในประเทศจีนนั้นยังได้มีการผลิตแผ่นเคลือบ (Coated Steel Sheet) เพิ่มสูงขึ้นและส่งกลับมาขายภายในประเทศไทย ส่งผลให้ยอดขายของลูกค้าประเทศจีนปรับตัวเพิ่มสูงขึ้น

ในส่วนของวัตถุดิบมีการปรับราคาเพิ่มอย่างต่อเนื่อง เนื่องจากมีอุปสงค์ที่เพิ่มขึ้น และผู้ผลิตวัตถุดิบไม่สามารถส่งมอบสินค้าได้ อย่างไรก็ตามสถานการณ์ตลอดช่วงปี 2564 นั้นปัจจัยทางด้านการขนส่งไปต่างประเทศยังคงพบปัญหาการขาดแคลนตู้คอนเทนเนอร์และค่าระวางเรือมีราคาสูงขึ้นอย่างเป็นประวัตินการณ์ ซึ่งบริษัทนั้นมีการวางแผนรองรับเพื่อบริหารจัดการให้มีประสิทธิภาพสูงสุดต่อผลกระทบที่เกิดขึ้นในปี 2565 ต่อไป

กลยุทธ์ในปี 2565 นี้ ด้านการขาย บริษัทฯ ได้กำหนดเป้าหมายรายได้ประมาณร้อยละ 10 จากปี 2564 โดยเน้นการรักษาฐานลูกค้าทั้งตลาดในประเทศและตลาดต่างประเทศ รวมถึงการขายตลาดในผลิตภัณฑ์เดิมและผลิตภัณฑ์ใหม่ซึ่งมีการพัฒนาร่วมกับลูกค้าในปี 2564 และต่อเนื่องไปยังปี 2565 รวมถึงการพัฒนาผลิตภัณฑ์ใหม่ที่ต่อยอดจากกลุ่มผลิตภัณฑ์เดิมสำหรับลูกค้ากลุ่มใหม่ที่มีเป้าหมายบรรจุภัณฑ์ชนิดอื่นๆที่ใช้ผลิตภัณฑ์ในกลุ่มที่เราสามารถวิจัยและพัฒนา อย่างไรก็ตามมีความผันผวนของราคาวัตถุดิบค่อนข้างมาก ทางบริษัทฯ จะติดตามและบริหารต้นทุนการผลิตและอัตราแลกเปลี่ยนอย่างใกล้ชิด นอกจากนี้ผู้เชี่ยวชาญในทีมงานวิจัยและพัฒนาจะมุ่งเน้นด้านการพัฒนาผลิตภัณฑ์ให้สอดคล้องกับกฎระเบียบใหม่ และพัฒนาผลิตภัณฑ์ที่ตรงกับความต้องการของลูกค้า รวมถึงการมองหาโอกาสในตลาดที่สามารถนำกลุ่มผลิตภัณฑ์เดิมมาต่อยอดในการวิจัยและพัฒนาเพื่อตอบโจทย์ลูกค้ากลุ่ม บรรจุภัณฑ์อื่นทั้งในประเทศและต่างประเทศเพิ่มเติม

จึงเรียนมาเพื่อโปรดทราบ

ขอแสดงความนับถือ

(นายพฤทธิพงษ์ ธาราพิมาณ)

ผู้มีอำนาจรายงานสารสนเทศ