

สำหรับปี 2565 แนวโน้มการนำเข้าและส่งออกสินค้าของไทยจะมีทิศทางเติบโตต่อเนื่อง เนื่องจากมีความเสี่ยงด้านการระบาดของโรคโควิดสายพันธุ์ใหม่ในระดับต่ำ ประกอบกับปัญหาความล่าช้าในการผลิตและการขนส่งในห่วงโซ่อุปทาน (Supply Chain) มีทิศทางการฟื้นตัวดีขึ้น ยิ่งไปกว่านั้นแม้การเติบโตทางเศรษฐกิจทั่วโลกจะชะลอลง แต่แนวโน้มความต้องการสินค้าในตลาดโลกยังคงทรงตัวเช่นเคย และมีแนวโน้มเติบโตในระดับสูงบางกลุ่มสินค้า เช่น สินค้าเกษตร และสินค้าอิเล็กทรอนิกส์

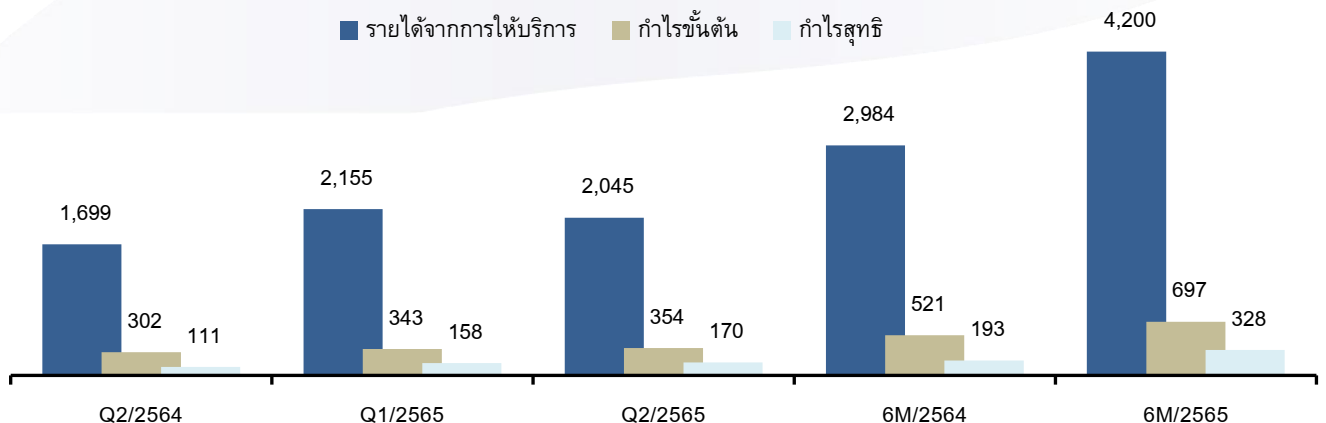
สรุปผลการดำเนินงานของบริษัทฯ

หน่วย : ล้านบาท

งบกำไรขาดทุน	Q2/2564	Q1/2565	Q2/2565	% (YoY)	% (QoQ)	6M/2564	6M/2565	% (YOY)
รายได้จากการให้บริการ	1,699	2,155	2,045	20%	-5%	2,984	4,200	41%
กำไรขั้นต้น	302	343	354	17%	3%	521	697	34%
รายได้อื่น	8	10	18	125%	80%	10	29	190%
ค่าใช้จ่ายในการขาย	34	37	42	24%	14%	55	80	45%
ค่าใช้จ่ายในการบริหาร	108	117	86	-20%	-26%	186	203	9%
ต้นทุนทางการเงิน	5	5	5	-	-	7	10	43%
ค่าใช้จ่ายภาษีเงินได้	35	30	53	51%	77%	55	83	51%
กำไรสุทธิ	128	164	186	45%	14%	228	350	54%
การแบ่งปันกำไร								
ส่วนที่เป็นของผู้ถือหุ้นของบริษัทฯ	111	158	170	53%	8%	193	328	70%
ส่วนที่เป็นของผู้มีส่วนได้เสียที่ไม่มีอำนาจควบคุมของบริษัทฯ	17	6	16	-9%	174%	35	22	-37%

จากผลประกอบการในครึ่งปีแรกของปี 2565 บริษัทฯ เติบโตเป็นไปตามเป้าหมายกลยุทธ์ที่วางไว้ ซึ่งมีการเติบโตไปในทิศทางเดียวกันกับการนำเข้าและการส่งออกของประเทศไทยด้วย โดยบริษัทฯ มีรายได้จากการบริการสำหรับครึ่งปีแรกของปี 2565 เท่ากับ 4,200 ล้านบาท เติบโตเมื่อเทียบกับช่วงเวลาเดียวกันในปีก่อน 41% โดยเฉพาะการให้บริการการขนส่งทางทะเล (Sea Freight) เติบโตค่อนข้างสูงถึง 124% เมื่อเทียบกับช่วงเวลาเดียวกันในปีก่อน และบริษัทฯ มีกำไรสุทธิสำหรับครึ่งปีแรกของปี 2565 เท่ากับ 328 ล้านบาท เติบโตเมื่อเทียบกับช่วงเวลาเดียวกันในปีก่อน 70%

หน่วย : ล้านบาท



โดยผลการดำเนินงาน บริษัทฯ มีรายได้จากการบริการสำหรับไตรมาส 2 ปี 2565 เท่ากับ 2,045 ล้านบาท เพิ่มขึ้น 346 ล้านบาท คิดเป็น 20% ของปีก่อนสำหรับงวดเดียวกัน และสำหรับครึ่งปีแรกของปี 2565 เท่ากับ 4,200 ล้านบาท เพิ่มขึ้น 1,216 ล้านบาท คิดเป็น 41% ของปีก่อนสำหรับงวดเดียวกัน โดยรายได้ที่เพิ่มขึ้นมีผลทำให้กำไรสุทธิสำหรับไตรมาส 2 ปี 2565 เท่ากับ 170 ล้านบาท เพิ่มขึ้น 59 ล้านบาท คิดเป็น 53% ของปีก่อนสำหรับงวดเดียวกัน และสำหรับครึ่งปีแรกของปี 2565 เท่ากับ 328 ล้านบาท เพิ่มขึ้น 135 ล้านบาท คิดเป็น 70% ของปีก่อนสำหรับงวดเดียวกัน สาเหตุที่กำไรสุทธิเพิ่มขึ้น

เกิดจากรายได้จากการบริการขนส่งสินค้าทางทะเลยังมีปริมาณการขนส่งที่เพิ่มขึ้นอย่างต่อเนื่อง ในกลุ่มลูกค้าเป้าหมาย ได้แก่ กลุ่มอุตสาหกรรมอิเล็กทรอนิกส์และชิ้นส่วนยานยนต์ โดยเฉพาะประเทศสหรัฐอเมริกา

กำไรขั้นต้นของบริษัทฯ สำหรับไตรมาส 2 ปี 2565 เท่ากับ 354 ล้านบาท เพิ่มขึ้น 52 ล้านบาท คิดเป็น 17% ของปีก่อนสำหรับงวดเดียวกัน และสำหรับครึ่งปีแรกของปี 2565 เท่ากับ 697 ล้านบาท เพิ่มขึ้น 176 ล้านบาท คิดเป็น 34% ของปีก่อนสำหรับงวดเดียวกัน เกิดจากรายได้จากการบริการขนส่งสินค้าทางเรือ ที่เพิ่มขึ้น โดยกำไรขั้นต้นจากการขนส่งทางทะเล เพิ่มขึ้นแปรผันตามรายได้ที่เพิ่มขึ้นประกอบกับอัตรากำไรขั้นต้นก็เพิ่มขึ้นด้วย

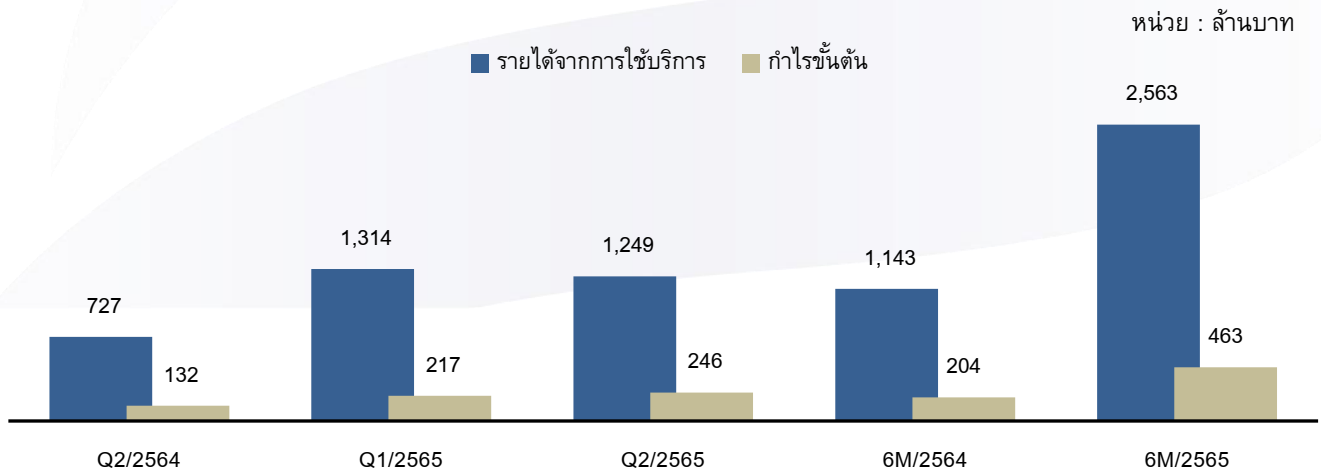
รายได้อื่นสำหรับไตรมาส 2 ปี 2565 เท่ากับ 18 ล้านบาท เพิ่มขึ้น 10 ล้านบาท คิดเป็น 125% ของปีก่อนสำหรับงวดเดียวกัน และสำหรับครึ่งปีแรกของปี 2565 เท่ากับ 29 ล้านบาท เพิ่มขึ้น 19 ล้านบาท คิดเป็น 190% ของปีก่อนสำหรับงวดเดียวกัน เกิดจากกำไรจากอัตราแลกเปลี่ยน จากสถานการณ์ค่าเงินบาทที่อ่อนตัว ซึ่งส่วนมากบริษัทฯ มีลูกหนี้การค้าต่างประเทศที่เป็นเงินสกุลดอลลาร์สหรัฐ(USD) จึงทำให้เกิดกำไรจากอัตราแลกเปลี่ยนค่อนข้างสูง

ค่าใช้จ่ายในการขายสำหรับไตรมาส 2 ปี 2565 เท่ากับ 42 ล้านบาท เพิ่มขึ้น 8 ล้านบาท คิดเป็น 24% ของปีก่อนสำหรับงวดเดียวกัน และสำหรับครึ่งปีแรกของปี 2565 เท่ากับ 80 ล้านบาท เพิ่มขึ้น 25 ล้านบาท คิดเป็น 45% ของปีก่อนสำหรับงวดเดียวกัน เพิ่มขึ้นสอดคล้องกับยอดขายและกำไรที่เพิ่มขึ้น

ค่าใช้จ่ายในการบริหารสำหรับไตรมาส 2 ปี 2565 เท่ากับ 86 ล้านบาท ลดลง 22 ล้านบาท คิดเป็น 20%ของปีก่อนสำหรับงวดเดียวกัน เกิดจากต้นทุนสังขยจะสูญลดลงเนื่องจากการเก็บเงินจากลูกหนี้ที่เกินกำหนดชำระได้เพิ่มขึ้น

ผลการดำเนินงานตามส่วนงาน

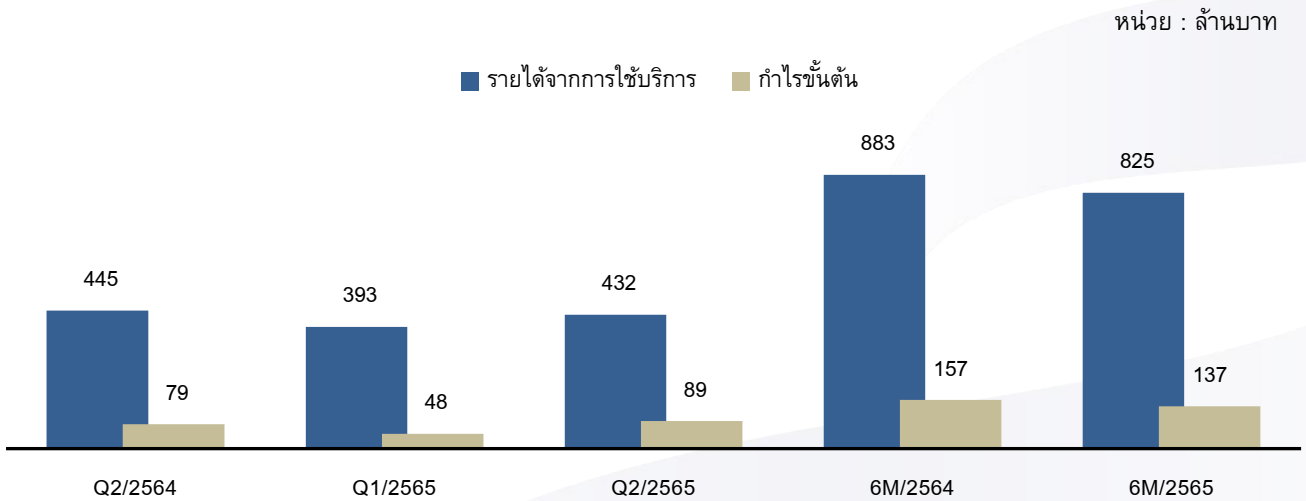
1. การขนส่งทางทะเล



รายได้จากการขนส่งสินค้าทางทะเล สำหรับไตรมาส 2 ปี 2565 เท่ากับ 1,249 ล้านบาทเพิ่มขึ้น 522 ล้านบาท คิดเป็น 72% ของปีก่อนสำหรับงวดเดียวกัน และสำหรับครึ่งปีแรกของปี 2565 เท่ากับ 2,563 ล้านบาท เพิ่มขึ้น 1,420 ล้านบาท คิดเป็น 124% ของปีก่อนสำหรับงวดเดียวกัน สำหรับบริการขนส่งสินค้าทางทะเลปริมาณการบริการขนส่ง เติบโตอย่างต่อเนื่อง จากปริมาณความต้องการที่เพิ่มขึ้น โดยกลุ่มลูกค้า

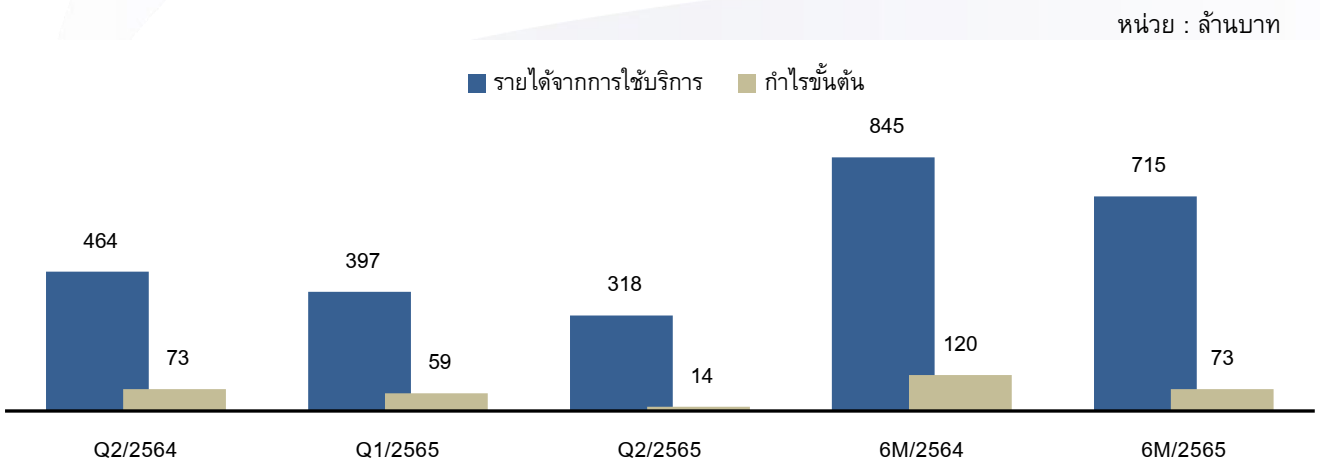
เป้าหมาย ได้แก่ กลุ่มอุตสาหกรรมอิเล็กทรอนิกส์และชิ้นส่วนยานยนต์ โดยเฉพาะประเทศสหรัฐอเมริกา ซึ่งในช่วงครึ่งปีแรกของปี 2565 สามารถขนส่งสินค้าได้จำนวน 5,091 TEUS ซึ่งเป็นไปตามเป้าหมายกลยุทธ์ของบริษัทฯ ทำให้บริษัทฯ มีปริมาณการขนส่งที่เพิ่มขึ้นเป็นไปตามแผนที่กำหนดเอาไว้ กำไรขั้นต้นจากการขนส่งสินค้าทางทะเล สำหรับไตรมาส 2 ปี 2565 เท่ากับ 246 ล้านบาทเพิ่มขึ้น 114 ล้านบาท คิดเป็น 86% ของปีก่อนสำหรับงวดเดียวกัน และสำหรับครึ่งปีแรกของปี 2565 เท่ากับ 463 ล้านบาท เพิ่มขึ้น 259 ล้านบาท คิดเป็น 127% ของปีก่อนสำหรับงวดเดียวกัน

2. การขนส่งทางอากาศ



รายได้จากการขนส่งสินค้าทางอากาศ สำหรับไตรมาส 2 ปี 2565 เท่ากับ 432 ล้านบาท ลดลง 13 ล้านบาท คิดเป็น 3% ของปีก่อนสำหรับงวดเดียวกัน และสำหรับครึ่งปีแรกของปี 2565 เท่ากับ 825 ล้านบาท ลดลง 58 ล้านบาท คิดเป็น 7% ของปีก่อนสำหรับงวดเดียวกัน สาเหตุเกิดจาก ในปี 2563 ต่อเนื่องมาจนถึงต้นปี 2564 บริษัทฯ มีการทำ Charter Flight เป็นจำนวนมาก จึงทำให้บริษัทฯ มีรายได้และต้นทุนค่อนข้างสูงเมื่อเปรียบเทียบกับปีนี้จึงทำให้รายได้จากการบริการทางอากาศสำหรับครึ่งปีแรกของปี 2565 ลดลงจากปีก่อนสำหรับงวดเดียวกัน กำไรขั้นต้นจากการขนส่งสินค้าทางอากาศ สำหรับไตรมาส 2 ปี 2565 เท่ากับ 89 ล้านบาทเพิ่มขึ้น 10 ล้านบาท คิดเป็น 13% ของปีก่อนสำหรับงวดเดียวกัน และ สำหรับครึ่งปีแรกของปี 2565 เท่ากับ 137 ล้านบาท ลดลง 20 ล้านบาท คิดเป็น 13% ของปีก่อนสำหรับงวดเดียวกัน

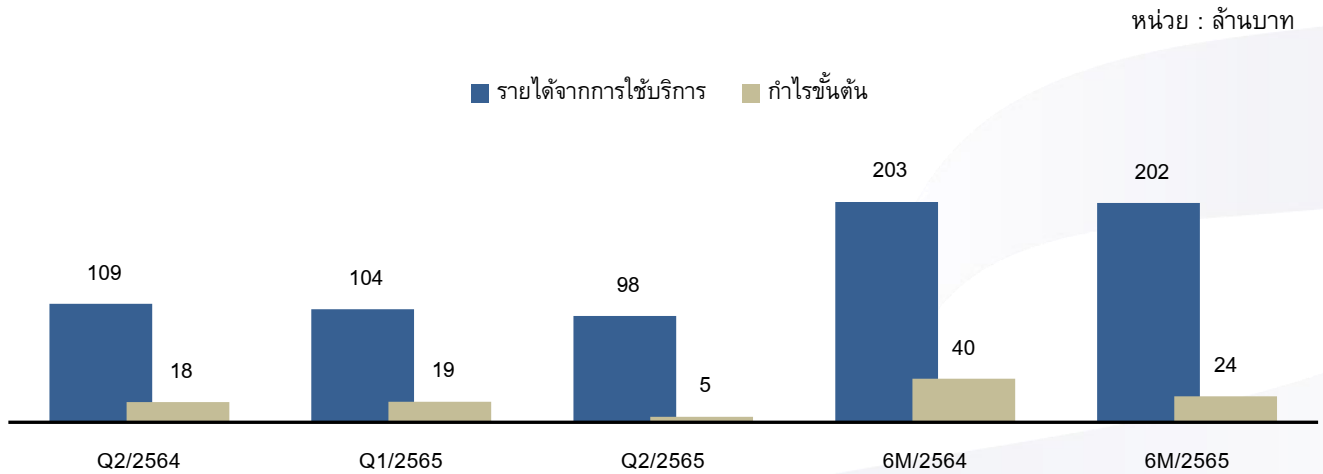
3. การขนส่งทางบกข้ามแดน



รายได้จากการขนส่งทางบกข้ามแดน สำหรับไตรมาส 2 ปี 2565 เท่ากับ 318 ล้านบาทลดลง 146 ล้านบาท คิดเป็น 32% ของปีก่อนสำหรับงวดเดียวกัน และสำหรับครึ่งปีแรกของปี 2565 เท่ากับ 715 ล้านบาท ลดลง 130 ล้านบาท คิดเป็น 15% ของปีก่อนสำหรับงวดเดียวกัน สาเหตุเกิดจาก ช่วงต้นปี 2565 การปิดด่านที่ประเทศจีนเป็นอุปสรรคต่อการขนส่งทางบกข้ามแดน ไม่สามารถทำการขนส่งได้ มีผลทำให้รายได้ลดลง

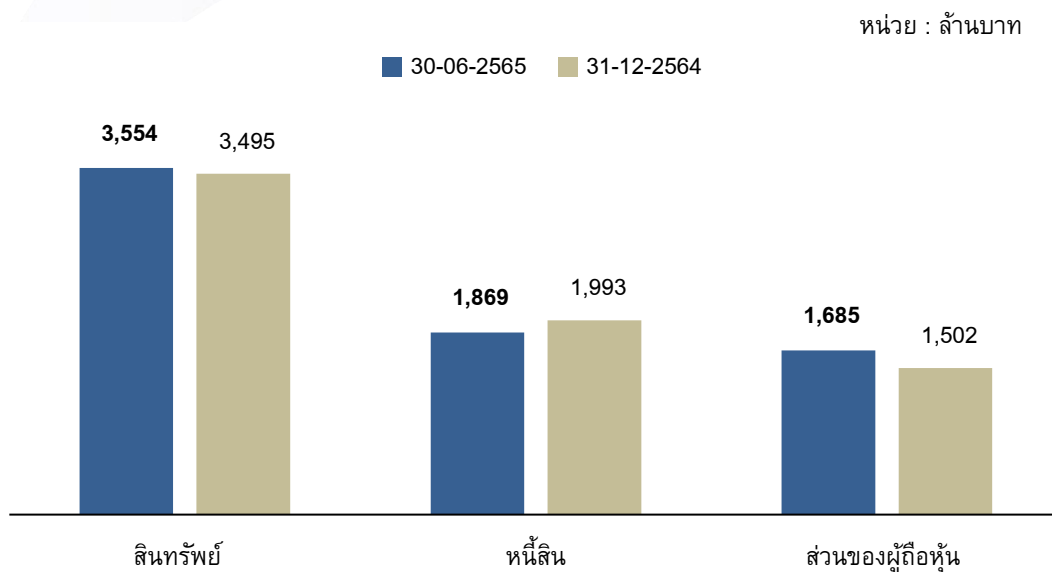
โดยบริษัทฯ คาดว่าหากสถานการณ์ผ่อนคลายมาตรการล็อกดาวน์ของประเทศจีนดีขึ้นและสามารถเปิดด่านขนส่งสินค้าได้จะส่งผลให้บริษัทฯ มีปริมาณการขนส่งกลับมาเพิ่มมากขึ้น เนื่องจากการขนส่งทางบกข้ามแดนยังเป็นบริการที่ได้รับความนิยมจากลูกค้าอยู่ กำไรขั้นต้นจากการขนส่งสินค้าทางบกข้ามแดน สำหรับไตรมาส 2 ปี 2565 เท่ากับ 14 ล้านบาท ลดลง 59 ล้านบาท คิดเป็น 81% ของปีก่อนสำหรับงวดเดียวกัน และสำหรับครึ่งปีแรกของปี 2565 เท่ากับ 73 ล้านบาท ลดลง 47 ล้านบาท คิดเป็น 39% ของปีก่อนสำหรับงวดเดียวกัน

4. งานซัพพลายเชนโซลูชันส์ (Supply Chain Solutions)



รายได้จากงานซัพพลายเชนโซลูชันส์ (Supply Chain Solutions) สำหรับไตรมาส 2 ปี 2565 เท่ากับ 98 ล้านบาท ลดลง 11 ล้านบาท คิดเป็น 10% ของปีก่อนสำหรับงวดเดียวกัน และสำหรับครึ่งปีแรกของปี 2565 เท่ากับ 202 ล้านบาท ลดลง 1 ล้านบาท คิดเป็น 0.5% ของปีก่อนสำหรับงวดเดียวกัน สาเหตุเกิดจาก บริการขนส่งทางบกภายในประเทศมีปริมาณการขนส่งที่ลดลง กำไรขั้นต้นจาก Supply Chain Solutions สำหรับไตรมาส 2 ปี 2565 เท่ากับ 5 ล้านบาท ลดลง 13 ล้านบาท คิดเป็น 73% ของปีก่อนสำหรับงวดเดียวกัน และสำหรับครึ่งปีแรกของปี 2565 เท่ากับ 24 ล้านบาท ลดลง 16 ล้านบาท คิดเป็น 40% ของปีก่อนสำหรับงวดเดียวกัน

การวิเคราะห์ฐานะทางการเงิน



บริษัทฯ มีสินทรัพย์รวม ณ วันที่ 30 มิถุนายน 2565 และวันที่ 31 ธันวาคม 2564 เท่ากับ 3,554 ล้านบาท และ 3,495 ล้านบาท ตามลำดับ เพิ่มขึ้น 59 ล้านบาท คิดเป็น 2% เกิดจากมีเงินสดเพิ่มขึ้นซึ่งได้จากการเก็บเงินจากลูกค้า จึงมีผลทำให้ลูกหนี้การค้าลดลง

บริษัทฯ มีหนี้สินรวม ณ วันที่ วันที่ 30 มิถุนายน 2565 และวันที่ 31 ธันวาคม 2564 เท่ากับ 1,869 ล้านบาท และ 1,993 ล้านบาท ตามลำดับ ลดลง 124 ล้านบาท คิดเป็น 6% เกิดจากระหว่างงวดมีการชำระหนี้กู้ยืมทำให้หนี้สินลดลง

เหตุการณ์สำคัญของบริษัทในไตรมาส 2/2565

1. เมื่อวันที่ 29 เมษายน 2565 ที่ประชุมสามัญประจำปีผู้ถือหุ้นของบริษัทฯ ได้มีมติอนุมัติการจ่ายปันผลจากผลการดำเนินงานประจำปี 2564 ให้แก่ผู้ถือหุ้นในอัตราร้อยละ 0.23 บาท คิดเป็นจำนวนเงิน 149.9 ล้านบาท โดยจ่ายเงินปันผลในวันที่ 13 พฤษภาคม 2565
2. เมื่อวันที่ 18 พฤษภาคม 2565 บริษัท ยูโรเอเชีย โทเทิล โลจิสติกส์ จำกัด (มหาชน) ลงทุนเพิ่มใน Euroasia Total Logistic(M) Sdn Bhd. จำนวน 2.7 ล้านบาท (0.3 ล้านริงกิตมาเลเซีย) การเพิ่มทุนดังกล่าวไม่มีผลทำให้สัดส่วนการถือหุ้นของบริษัท ยูโรเอเชีย โทเทิล โลจิสติกส์ จำกัด (มหาชน) ใน Euroasia Total Logistic(M) Sdn Bhd. เปลี่ยนแปลง
3. เมื่อวันที่ 24 พฤษภาคม 2565 ที่ประชุมวิสามัญผู้ถือหุ้นครั้งที่ 1/2565 ของบริษัท ยูโรเอเชีย โทเทิล โลจิสติกส์ จำกัด (มหาชน) ได้มีมติอนุมัติดังนี้
 - 3.1 แปรสภาพจากบริษัทจำกัด เป็น บริษัทมหาชนจำกัดและเปลี่ยนชื่อเป็น บริษัท ยูโรเอเชีย โทเทิล โลจิสติกส์ จำกัด (มหาชน)
 - 3.2 เปลี่ยนแปลงมูลค่าที่ตราไว้ของหุ้นสามัญจากมูลค่าหุ้นละ 10 บาท เป็นมูลค่าหุ้นละ 0.50 บาท ทำให้หุ้นสามัญของบริษัท ยูโรเอเชีย โทเทิล โลจิสติกส์ จำกัด (มหาชน) เพิ่มจากเดิม จำนวน 12,244,898 หุ้น เป็น 244,897,960 หุ้น
 - 3.3 เพิ่มทุนจดทะเบียนจากเดิม 122,448,980 บาท (หุ้นสามัญ 244,897,960 หุ้น มูลค่าที่ตราไว้หุ้นละ 0.50 บาท) เพื่อเสนอขายให้แก่ประชาชนเป็นการทั่วไปครั้งแรก (Initial Public Offering)
 - 3.4 บริษัท ยูโรเอเชีย โทเทิล โลจิสติกส์ จำกัด (มหาชน) ได้จดทะเบียนแปรสภาพและจดทะเบียนเพิ่มทุนดังกล่าวกับกระทรวงพาณิชย์ แล้วเมื่อวันที่ 25 พฤษภาคม 2565

มุมมองของผู้บริหารต่อแนวโน้มและกลยุทธ์สำหรับครึ่งปี 2565

ทิศทางการดำเนินงานครึ่งปีหลัง 2565 มีแนวโน้มที่ดี บริษัทฯ คาดว่าจะทำนิวไฮติดต่อกันเป็นปีที่ 3 โดยมีปัจจัยหนุนด้านมาตรการคลายล็อกดาวของประเทศจีน อีกทั้งสหรัฐอเมริกามีการพิจารณาลดภาษีนำเข้าสินค้าจากจีน และสถานการณ์ค่าเงินบาทอ่อนค่า ส่งผลให้มีความต้องการขนส่งสินค้าทั้งในประเทศและต่างประเทศเพิ่มมากขึ้น อาทิ กลุ่มสินค้าชิ้นส่วนยานยนต์, กลุ่มชิ้นส่วนอิเล็กทรอนิกส์ และ กลุ่มเครื่องใช้ไฟฟ้าในบ้าน โดยบริษัทมุ่งเน้นปัจจัยหลักที่ขับเคลื่อนธุรกิจ (Key Drivers) ได้แก่ การเพิ่มปริมาณขนส่งสินค้าทางทะเล, การขนส่งสินค้าข้ามแดน และ ความร่วมมือกับพันธมิตรเพื่อสร้างการเติบโตของธุรกิจ

1. การบริการขนส่งทางทะเล (Sea Freight) มีปริมาณความต้องการขนส่งเพิ่มขึ้นจากกลุ่มลูกค้าต่างประเทศ โดยเฉพาะประเทศสหรัฐอเมริกา บริษัทตั้งเป้าปริมาณการขนส่ง ทั้งสิ้นจำนวน 10,000 TEUS ขณะที่ความร่วมมือกับสาขาต่างประเทศที่ให้บริการจำนวน 9 แห่ง ประกอบด้วย WICE Logistics (Singapore) Pte.Ltd., WICE Logistics (Malaysia) Sdn.Bhd. (สาขาแก้วลิ้มเปอร์, ยะโฮร์ บาห์รู และ ปีนัง), WICE Logistics (Hong Kong) Ltd. (สาขาฮ่องกง, เซี่ยงไฮ้, กวางโจว, เซินเจิ้น และ หนิงโป) เพื่อขยายปริมาณการขนส่งระหว่างประเทศกลุ่มอาเซียน-จีน และ จีน-สหรัฐอเมริกา รวมถึงรองรับการย้ายฐานการผลิตของประเทศจีนกลับมาประเทศไทย ส่งผลให้มีจำนวนการขนส่งที่เพิ่มขึ้น
2. การบริการขนส่งทางอากาศ (Air Freight) มีแนวโน้มที่ดีขึ้นจากการผ่อนคลายมาตรการล็อกดาว์นของประเทศจีน โดยบริษัทมีการติดตามสถานการณ์อย่างใกล้ชิด ซึ่งคาดว่าหากประเทศจีนมีการเปิดประเทศในช่วงไตรมาส 4/2565 จะส่งผลให้มีจำนวนเที่ยวบินการขนส่งเพิ่มขึ้น
3. การบริการขนส่งสินค้าข้ามพรมแดน (Cross Border Service) ภายใต้การบริหารงานของบริษัท ยูโรเอเชีย โทเทิล โลจิสติกส์ จำกัด (มหาชน) หรือ ETL ในครึ่งปีแรกบริษัทมีปริมาณการขนส่งลดลงเนื่องจากมีปัญหาการติดค้างของสินค้านำเข้าด้านศุลกากร โดยบริษัทฯ คาดว่าหากสถานการณ์ผ่อนคลายมาตรการล็อกดาว์นของประเทศจีนดีขึ้นและสามารถเปิดด่านขนส่งสินค้าได้จะส่งผลให้บริษัทมีปริมาณการขนส่งที่เพิ่มมากขึ้น
4. การบริการซัพพลายเชนโซลูชันส์ บริหารงานโดย บริษัท ไวส์ ซัพพลายเชน โซลูชันส์ จำกัด บริษัทฯ ได้เข้าดำเนินการบริหารคลังสินค้าในกลุ่มสินค้าประเภทแพคเกจจิ้ง (packaging) ของบริษัทในเครือบริษัท ปูนซิเมนต์ไทย จำกัด (มหาชน) พื้นที่ขนาด 15,000 ตร.ม. เริ่ม

รับรู้รายได้ใน เดือนกรกฎาคม 2565 โดยเป็นการให้บริการรูปแบบออนไซต์ (Onsite Warehouse Management) ครอบคลุมการ
ออกแบบขั้นตอนการปฏิบัติงาน วางแผนและจัดหาล้างคน รวมถึงควบคุมการทำงานภายในคลังสินค้า อีกทั้งบริษัทฯ อยู่ระหว่างการ
เจรจากับพันธมิตรผู้จัดจำหน่ายและบริหารช่องทางการขาย E-commerce แบบครบวงจร ของเอเชียตะวันออกเฉียงใต้

สำหรับทิศทางการปีหลังบริษัทฯ ยังคงมุ่งมั่นดำเนินการตามแผนงานที่วางไว้ และ รักษาความสามารถในการทำกำไรให้อยู่ในระดับดี คาดว่า
จะสร้างการเติบโตของรายได้ตามเป้าหมายที่วางไว้อย่างแน่นอน