



บริษัท อาม่า มารีน จำกัด (มหาชน)

AMA MARINE PUBLIC CO., LTD.

ทะเบียนเลขที่ 0107559000231

เลขที่ CS/EL/AMA007/2565

วันที่ 9 สิงหาคม 2565

สรุปฐานะทางการเงิน และผลการดำเนินงาน สำหรับผลการดำเนินงานรอบไตรมาส 2 ปี 2565

บทสรุปผู้บริหาร

ธุรกิจการขนส่งสินค้าทางเรือ

ธุรกิจการขนส่งสินค้าทางเรือมีรายได้เพิ่มขึ้น 103.91 ล้านบาท หรือร้อยละ 36.16 จากปีก่อนหน้า เนื่องจากมีการปรับอัตราค่าระวางสูงขึ้น และอัตราแลกเปลี่ยนสกุลเงินบาทเฉลี่ยอ่อนค่าลงเมื่อเทียบกับปีก่อน อย่างไรก็ตาม นโยบายโควิดเป็นศูนย์ของประเทศจีนยังคงทำให้เรือต้องเสียเวลาจอดรอส่งสินค้า ส่งผลให้บริษัทมีปริมาณการขนส่งลดลง 22,250.15 ตัน หรือร้อยละ 7.12 เทียบกับช่วงเดียวกันของปีที่แล้ว

การขนส่งสินค้าทางเรือไตรมาส 2 ปี 2565 มีอัตรากำไรขั้นต้นที่ ร้อยละ 11.38 ลดลงจากช่วงเวลาเดียวกันของปีก่อนหน้าที่ ร้อยละ 14.32 อัตรากำไรขั้นต้นในไตรมาสนี้ที่ลดลงเกิดจากราคาน้ำมันเชื้อเพลิงที่เพิ่มขึ้น ร้อยละ 62.10 ในขณะที่อัตราค่าระวางปรับตัวเพิ่มขึ้นเพียง ร้อยละ 32.20

อย่างไรก็ตาม การขนส่งสินค้าทางเรือไตรมาส 2 ปี 2565 มีกำไรสุทธิ อยู่ที่ 36.62 ล้านบาท เพิ่มขึ้น 25.93 ล้านบาท หรือร้อยละ 242.33 จากปีก่อนหน้า คิดเป็นอัตรากำไรสุทธิที่ร้อยละ 9.36 เพิ่มขึ้นจาก ร้อยละ 3.72 ในไตรมาส 2 ปี 2564 สาเหตุหลักจากกำไรจากอัตราแลกเปลี่ยน และกำไรจากเครื่องมือทางการเงิน

ธุรกิจการขนส่งสินค้าทางรถ

กลุ่มธุรกิจการขนส่งสินค้าทางรถ มีรายได้สำหรับไตรมาส 2 ปี 2565 จำนวน 320.73 ล้านบาท เพิ่มขึ้น 113.16 ล้านบาท หรือร้อยละ 54.52 จากปีก่อนหน้า มีกำไรขั้นต้นเพิ่มขึ้น ร้อยละ 13.40 จากปีก่อนหน้า ส่วนหนึ่งมาจากรายได้และกำไรที่ป็นส่วนจากกิจการที่ซื้อเข้ามา ขณะที่อัตรากำไรขั้นต้นในไตรมาส 2 ปี 2565 อยู่ที่ร้อยละ 18.93 ลดลงจากช่วงเวลาเดียวกันของปีก่อนหน้าที่ร้อยละ 25.79 สาเหตุหลักจากค่าการตลาดน้ำมันที่ลดลง ทำให้ต้นทุนน้ำมันเชื้อเพลิงสูงขึ้น อีกทั้งค่าซ่อมบำรุงรถที่เพิ่มขึ้นจากราคายางรถยนต์ และอะไหล่ที่ปรับตัวสูงขึ้น

ตารางที่ 1: ข้อมูลสำคัญทางการเงิน

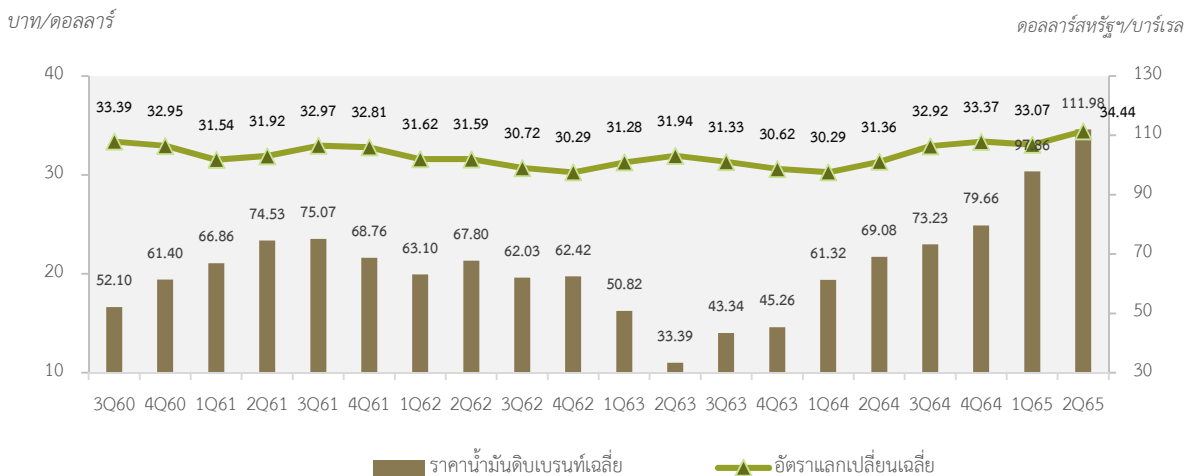
หน่วย: ล้านบาท

	ไตรมาส 2 ปี 2564	ไตรมาส 1 ปี 2565	ไตรมาส 2 ปี 2565	เพิ่ม (ลด) %YoY	เพิ่ม (ลด) %QoQ
รายได้จากการขนส่ง	494.91	600.64	711.98	43.86%	18.54%
กำไรขั้นต้น	94.67	48.16	105.22	11.14%	118.49%
กำไร(ขาดทุน)จากอัตราแลกเปลี่ยน	7.13	(7.49)	13.91	95.05%	285.77%
กำไร(ขาดทุน)จากเครื่องมือทางการเงิน	(7.07)	19.21	14.46	304.53%	(24.72%)
กำไรสุทธิ	45.47	1.43	73.43	61.49%	5,046.07%
อัตรากำไรขั้นต้น (%)	19.13%	8.02%	14.78%		
อัตรากำไรสุทธิ (%)	9.19%	0.24%	10.31%		
รายได้จากการขนส่งสินค้าทางเรือในสกุลเงินดอลลาร์สหรัฐฯ (งเบเฉพาะกิจการ)	9.14	8.52	11.37	24.36%	33.39%

ภาวะเศรษฐกิจและอุตสาหกรรม

- ในช่วงไตรมาส 2 ปี 2565 ราคาสปอตน้ำมันปาล์มดิบ (CPO) ยังคงสูง เนื่องจากน้ำมันปาล์มเป็นที่ต้องการในตลาดโลก จากสงครามรัสเซีย-ยูเครน ทำให้เกิดการชะงักของการส่งออกน้ำมันดอกทานตะวัน ซึ่งทั้งสองประเทศเป็นผู้ส่งออกน้ำมันดอกทานตะวันอันดับต้นของโลก ส่งผลให้หลายประเทศต้องนำเข้าน้ำมันปาล์มทดแทน ประกอบกับอินโดนีเซียงดการส่งออกน้ำมันปาล์มชั่วคราว ทำให้ราคาน้ำมันปาล์มยังคงสูงอย่างต่อเนื่อง อย่างไรก็ตาม คาดการณ์ราคาน้ำมันปาล์มมีแนวโน้มลดลงจากราคาเฉลี่ยของไตรมาส 2 เนื่องจากเป็นช่วงฤดูกาลเก็บเกี่ยวผลผลิต ทำให้ปริมาณปาล์มในตลาดมีมากขึ้น และอินโดนีเซียใช้แผนกระตุ้นการส่งออกด้วยการลดเงื่อนไขการส่งออกและลดภาษีส่งออก ประกอบกับนโยบาย “โควิด-19 เป็นศูนย์” ของประเทศจีน ซึ่งส่งผลต่อเศรษฐกิจและการบริโภคที่ลดลง อีกทั้งความกังวลของตลาดเรื่องสภาวะเศรษฐกิจถดถอย ส่งผลต่อการลดทอนกำลังซื้อ
- บริษัทใช้สกุลเงินดอลลาร์สหรัฐฯ เป็นสกุลเงินในการดำเนินธุรกิจเดินเรือ และใช้สกุลเงินบาทเป็นสกุลเงินในการนำเสนองบการเงินตามคู่มืออธิบายมาตรฐานการบัญชีฉบับที่ 21 ดังนั้น การเคลื่อนไหวของค่าเงินบาทจึงส่งผลต่อผลประกอบการของบริษัท โดยอัตราแลกเปลี่ยนเฉลี่ยเงินบาทเทียบกับดอลลาร์สหรัฐฯ ในช่วงไตรมาส 2 ปี 2565 อยู่ที่ 34.44 บาทต่อดอลลาร์สหรัฐฯ อ่อนค่าลงจากช่วงเดียวกันของปีก่อน ที่ 31.36 บาทต่อดอลลาร์สหรัฐฯ เงินบาทยังมีแนวโน้มอ่อนค่า จากผลกระทบของสงครามรัสเซีย-ยูเครน ซึ่งทำให้เกิดการจำกัดการนำเข้าสินค้า ก่อให้เกิดราคาสินค้าที่แพงมากขึ้น นำไปสู่มูลค่าการนำเข้าสูงขึ้น ส่งผลต่อดุลบัญชีเดินสะพัด และการเริ่มนโยบายการเงินแบบตึงตัวของธนาคารกลางหลักของโลก โดยเฉพาะธนาคารกลางสหรัฐฯ (FED) ผ่านการขึ้นอัตราดอกเบี้ย หรือลดสภาพคล่องในระบบ
- การเปลี่ยนแปลงราคาน้ำมันดิบเป็นอีกหนึ่งปัจจัยสำคัญที่ส่งผลต่อผลประกอบการของบริษัท เนื่องจากต้นทุนน้ำมันเป็นต้นทุนหลักในการให้บริการขนส่งสินค้า โดยในช่วงไตรมาส 2 ปี 2565 ราคาน้ำมันดิบเบรนท์เฉลี่ยอยู่ที่ 111.98 ดอลลาร์สหรัฐฯ ต่อบาร์เรล เพิ่มขึ้นร้อยละ 62.10 จากราคาเฉลี่ยในช่วงเดียวกันของปีก่อน ราคาน้ำมันที่ทะยานพุ่งสูงเป็นประวัติการณ์ เนื่องจากกิจกรรมทางเศรษฐกิจทั่วโลกกำลังฟื้นตัว ทำให้เกิดความต้องการใช้น้ำมันทั่วโลก ประกอบกับสงครามรัสเซีย-ยูเครน ส่งผลให้ยุโรปมีการระงับการนำเข้าน้ำมันและก๊าซธรรมชาติจากรัสเซีย อย่างไรก็ตามในเดือน กรกฎาคม และสิงหาคม 2565 กลุ่ม OPEC และประเทศพันธมิตรผู้ผลิตน้ำมันดิบ มีมติเพิ่มกำลังการผลิตจากเดิม 400,000 บาร์เรล/วัน เป็น 648,000 บาร์เรล/วัน ซึ่งการเพิ่มกำลังการผลิต น่าจะทำให้ราคาน้ำมันชะลอการเพิ่มขึ้น

ตารางที่ 2: ราคาน้ำมันดิบเบรนท์เฉลี่ยและอัตราแลกเปลี่ยนเฉลี่ย



แหล่งที่มา: BOT, U.S. Energy Information Administration

ผลการดำเนินงานรวมสำหรับไตรมาส 2 ปี 2565

1) รายได้จากการให้บริการขนส่งสินค้า

ตารางที่ 3: รายได้จากการให้บริการขนส่งสินค้า

โครงสร้างรายได้	ไตรมาส 2 ปี 2564		ไตรมาส 2 ปี 2565	
	ล้านบาท	ร้อยละ	ล้านบาท	ร้อยละ
ธุรกิจการขนส่งสินค้าทางเรือ				
รายได้จากค่าขนส่งสินค้า	281.22	56.82	378.21	53.12
รายได้จากค่าเสียเวลา	6.12	1.24	13.05	1.83
รวมรายได้จากการขนส่งสินค้าทางเรือ	287.34	58.06	391.26	54.95
ธุรกิจการขนส่งสินค้าทางรถ				
รายได้จากค่าขนส่งสินค้า	207.57	41.94	320.72	45.05
รวมรายได้จากการขนส่งสินค้าทางรถ	207.57	41.94	320.72	45.05
รวมรายได้จากการให้บริการขนส่งสินค้า	425.58	100.00	711.98	100.00

ในไตรมาส 2 ปี 2565 บริษัทและบริษัทย่อยมีรายได้จากการให้บริการขนส่งสินค้า จำนวน 711.98 ล้านบาท เพิ่มขึ้น 217.07 ล้านบาท หรือร้อยละ 43.86 จากช่วงเดียวกันของปีก่อนหน้า โดยสัดส่วนรายได้จากการให้บริการขนส่งสินค้าทางเรือของบริษัท และการให้บริการขนส่งสินค้าทางรถของบริษัทย่อย คิดเป็นร้อยละ 54.95 และร้อยละ 45.05 ตามลำดับ

รายได้จากการขนส่งสินค้าทางเรือเพิ่มขึ้น จำนวน 103.91 ล้านบาท หรือร้อยละ 36.16 จากช่วงเดียวกันของปีก่อนหน้า โดยหลักมาจากอัตราแลกเปลี่ยนสกุลเงินบาทโดยเฉลี่ยที่อ่อนค่าลง ประมาณร้อยละ 9.82 จากช่วงเดียวกันของปีก่อนหน้า อัตราค่าขนส่งเฉลี่ยเพิ่มขึ้นประมาณ ร้อยละ 32.20 และรายได้ค่าเสียเวลา ที่เพิ่มขึ้น 6.92 ล้านบาท หรือร้อยละ 113.11 แม้ว่าอัตราการใช้งานกองเรือเฉลี่ย (Fleet Utilization) ในไตรมาส 2 ปี 2565 อยู่ที่ร้อยละ 96.74 เพิ่มขึ้นเล็กน้อยจากช่วงเวลาเดียวกันของปีก่อนหน้าที่ร้อยละ 96.07 แต่เนื่องจากเรือที่เข้าประเทศจีนมีมาตรการการตรวจสอบที่มากขึ้น จากนโยบายโควิดเป็นศูนย์ของประเทศจีนทำให้เรือต้องเสียเวลาจอดรอส่งสินค้า ส่งผลให้บริษัทมีปริมาณการขนส่งลดลง 22,250.15 ตัน หรือร้อยละ 7.12 เมื่อเทียบกับช่วงเวลาเดียวกันของปีก่อน

กลุ่มธุรกิจการขนส่งสินค้าทางรถ มีรายได้สำหรับไตรมาส 2 ปี 2565 จำนวน 320.72 ล้านบาท เพิ่มขึ้น 113.16 ล้านบาท หรือร้อยละ 54.52 จากปีก่อนหน้า ประกอบด้วยรายได้จากการขนส่งสินค้าเหลว จำนวน 222.19 ล้านบาท และรายได้จากกิจการที่บริษัทเข้าซื้อ 98.53 ล้านบาท

ธุรกิจการขนส่งสินค้าเหลว มีปริมาณการขนส่งน้ำมันรวม 584.07 ล้านลิตร ลดลง 6.87 ล้านลิตร หรือร้อยละ 1.16 จากช่วงเวลาเดียวกันปีก่อนหน้า จากปริมาณความต้องการขนส่งน้ำมันประเภท B100 ที่ลดลง เนื่องจากรัฐบาลประกาศปรับสูตรผสมไบโอดีเซล จาก B7 เหลือแค่ B5 เพื่อแก้ปัญหาราคาน้ำมันปาล์มที่เพิ่มสูงขึ้นอย่างมากในช่วงไตรมาสนี้

2) กำไรขั้นต้นและอัตรากำไรขั้นต้น

บริษัทและบริษัทย่อยมีกำไรขั้นต้น จำนวน 105.22 ล้านบาท เพิ่มขึ้น 10.55 ล้านบาท หรือร้อยละ 11.14 จากช่วงเวลาเดียวกันของปีก่อนหน้า แต่อัตรากำไรขั้นต้นอยู่ที่ ร้อยละ 14.78 ลดลงเมื่อเทียบกับอัตรากำไรขั้นต้นในไตรมาส 2 ปี 2564 ที่ ร้อยละ 19.13

ธุรกิจการขนส่งสินค้าทางเรือในไตรมาส 2 ปี 2565 มีกำไรขั้นต้นอยู่ที่ 44.52 ล้านบาท เพิ่มขึ้น 3.38 ล้านบาท หรือร้อยละ 8.21 จากช่วงเดียวกันของปีก่อนหน้า คิดเป็นอัตรากำไรขั้นต้นที่ ร้อยละ 11.38 ลดลงจากช่วงเวลาเดียวกันของปีก่อนหน้าที่ร้อยละ 14.32 อัตรากำไรขั้นต้นในไตรมาสนี้ที่ลดลงเกิดจากราคาน้ำมันเชื้อเพลิงที่ยังคงเพิ่มสูงขึ้นอย่างมาก จากตารางที่ 2 ราคาน้ำมันดิบเบรนท์ในไตรมาส 2 ปี 2565 เฉลี่ยอยู่ที่ 111.98 ดอลลาร์สหรัฐฯ ต่อบาร์เรล เพิ่มขึ้นร้อยละ 62.10 จากราคาเฉลี่ยในไตรมาส 2 ปี 2564 แต่อัตราค่าระวางปรับตัวขึ้นเพียงร้อยละ 32.20 เท่านั้น แม้ว่าบริษัทมีการควบคุมความเร็วของเรือให้อยู่ที่ความเร็วรอบประหยัด (Economic Speed) เพื่อพยายามลดต้นทุน โดยต้นทุนการให้บริการขนส่งสินค้าประกอบไปด้วยค่าใช้จ่ายหลัก คือ (1) ค่าน้ำมันเชื้อเพลิง (2) ค่าใช้จ่ายเกี่ยวกับพนักงาน และ (3) ค่าเสื่อมราคา

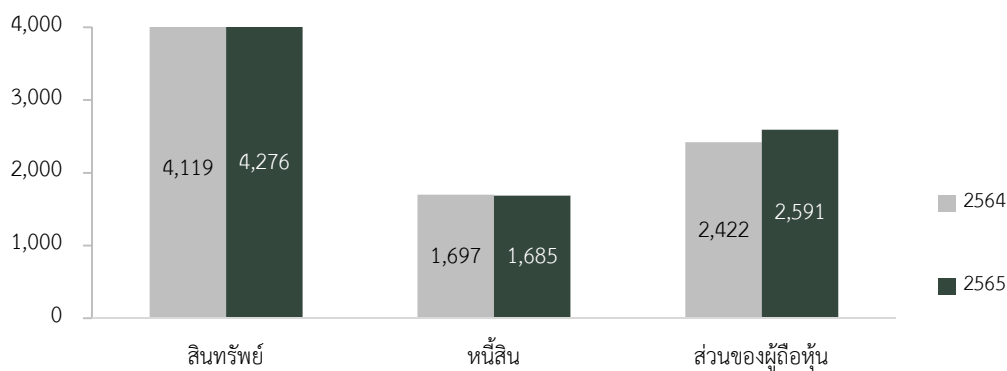
กำไรขั้นต้นของธุรกิจการขนส่งสินค้าทางรถในไตรมาส 2 ปี 2565 อยู่ที่ 60.71 ล้านบาท เพิ่มขึ้น 7.17 ล้านบาท หรือร้อยละ 13.40 จากปีก่อนหน้า กำไรขั้นต้นเพิ่มขึ้นจากกำไรที่ปันส่วนจากกิจการที่ซื้อเข้ามา ขณะที่อัตรากำไรขั้นต้นอยู่ที่ร้อยละ 18.93 ลดลงจากปีก่อนหน้าที่ ร้อยละ 25.79 สาเหตุหลักมาจากค่าการตลาดน้ำมันที่ปรับตัวลดลง ทำให้ต้นทุนน้ำมันเชื้อเพลิงสูงขึ้น ค่าใช้จ่ายซ่อมบำรุงรถที่เพิ่มขึ้นจากกองรถที่มีอายุการใช้งานมากขึ้น ประกอบกับราคายางรถยนต์ และราคาอะไหล่ชิ้นส่วนต่างๆเพิ่มสูงขึ้นอย่างมีนัยสำคัญ ทำให้บริษัทมีต้นทุนเพิ่มขึ้นตามลำดับ

3) กำไรสุทธิและอัตรากำไรสุทธิ

ในไตรมาสที่ 2 ปี 2565 กลุ่มบริษัทมีกำไรสุทธิอยู่ที่ 71.24 ล้านบาท เพิ่มขึ้น 25.77 ล้านบาท หรือร้อยละ 56.68 จากปีก่อนหน้า คิดเป็นอัตรากำไรสุทธิที่ร้อยละ 10.01 เทียบกับอัตรากำไรสุทธิต่อรายได้ในไตรมาส 2 ปี 2564 ที่ร้อยละ 9.19 จากกำไรจากเครื่องมือทางการเงิน เช่น สัญญาการซื้อขายน้ำมันล่วงหน้า จำนวน 14.46 ล้านบาท และกำไรจากอัตราแลกเปลี่ยน 13.91 ล้านบาท

ฐานะการเงินรวม

งบแสดงฐานะการเงิน ณ วันที่ 30 มิถุนายน 2565



1) สินทรัพย์รวม

กลุ่มบริษัทมีสินทรัพย์ จำนวน 4,275.72 ล้านบาท เพิ่มขึ้น 157.18 ล้านบาท หรือร้อยละ 3.82 จากสิ้นปีก่อนหน้า จากการเพิ่มขึ้นของเงินสดและรายการเทียบเท่าเงินสด สินค้าคงเหลือ ได้แก่ น้ำมันเชื้อเพลิง และสินทรัพย์ตราสารอนุพันธ์ ได้แก่ สัญญาแลกเปลี่ยนอัตราซื้อขายน้ำมันล่วงหน้า

2) หนี้สินรวม

บริษัทและบริษัทย่อยมีหนี้สินจำนวน 1,685.21 ล้านบาท ลดลง 11.54 ล้านบาทหรือร้อยละ 0.68 จากสิ้นปีก่อนหน้า สาเหตุหลักเนื่องจากเงินกู้ยืมลดลง

3) ส่วนของผู้ถือหุ้นรวม

บริษัทและบริษัทย่อยมีส่วนของผู้ถือหุ้นจำนวน 2,590.51 ล้านบาท เพิ่มขึ้น 168.73 ล้านบาท หรือร้อยละ 6.97 จากสิ้นปีก่อนหน้า สาเหตุหลักจากกำไรจากการดำเนินงานและส่วนต่างการแปลงค่างบการเงินที่เพิ่มขึ้น

กระแสเงินสด

ตารางที่ 4: กระแสเงินสด

หน่วย: ล้านบาท

	30 มิถุนายน 64	30 มิถุนายน 65	เพิ่ม (ลด)	เพิ่ม (ลด) %
เงินสดสุทธิได้มาจาก (ใช้ไปใน) กิจกรรมดำเนินงาน	197.66	182.15	(15.51)	(7.84%)
เงินสดสุทธิได้มาจาก (ใช้ไปใน) กิจกรรมการลงทุน	(42.77)	(65.91)	(23.15)	54.12%
เงินสดสุทธิได้มาจาก (ใช้ไปใน) กิจกรรมจัดหาเงิน	(282.58)	(113.13)	169.45	(59.96%)
ผลต่างจากการแปลงค่างบการเงินเพิ่มขึ้น (ลดลง)	(1.09)	15.55	16.64	(1,526.25%)
เงินสดและรายการเทียบเท่าเงินสดเพิ่มขึ้น (ลดลง) สุทธิ	(128.78)	18.65	147.43	(114.49%)
เงินสดและรายการเทียบเท่าเงินสด ณ วันที่ 1 มกราคม	224.97	91.83	(133.14)	(59.18%)
ปรับปรุงผลกระทบจากอัตราแลกเปลี่ยน	(1.69)	(2.89)	(1.20)	71.43%
เงินสดและรายการเทียบเท่าเงินสด ณ วันที่ 30 มิถุนายน	94.50	107.59	13.09	13.85%

งวดสิ้นสุดวันที่ 30 มิถุนายน 2565 บริษัทและบริษัทย่อยมีกระแสเงินสดสุทธิได้มาจากกิจกรรมดำเนินงานจำนวน 182.15 ล้านบาท กระแสเงินสดสุทธิใช้ไปในกิจกรรมการลงทุนจำนวน 65.91 ล้านบาท (ค่าเรือขึ้นอยู่) และกระแสเงินสดสุทธิใช้ไปในกิจกรรมจัดหาเงิน 113.13 ล้านบาท (โดยหลักจากเงินกู้ยืมระยะยาว) ดังนั้น เงินสดและรายการเทียบเท่าเงินสดคงเหลือ ณ วันที่ 30 มิถุนายน 2565 จำนวน 107.59 ล้านบาท เพิ่มขึ้น 15.76 ล้านบาท จากวันที่ 1 มกราคม 2565

อัตราส่วนทางการเงินที่สำคัญ

ตารางที่ 5: อัตราส่วนทางการเงินที่สำคัญ

	2564	2565	เพิ่ม (ลด)
อัตราส่วนทุนหมุนเวียน (เท่า)	0.52	0.61	0.09
อัตราส่วนทุนหมุนเวียนเร็ว (เท่า)	0.42	0.48	0.06
อัตราส่วนหมุนเวียนลูกหนี้การค้า (เท่า)	11.65	14.41	2.76
จำนวนวันเฉลี่ยที่เรียกเก็บหนี้จากลูกหนี้การค้า (วัน) *	30.89	24.98	(5.91)
อัตราส่วนหนี้สินต่อทุน (เท่า)	0.71	0.65	(0.06)
อัตราส่วนหนี้สินที่มีภาระดอกเบี้ยต่อส่วนผู้ถือหุ้น (เท่า)	0.61	0.56	(0.05)
อัตราผลตอบแทนต่อสินทรัพย์ (%)	5.89	6.04	0.15
อัตราผลตอบแทนต่อส่วนผู้ถือหุ้น (%)	6.84	7.06	0.22

*บริษัทมีนโยบายการให้สินเชื่อการค้าประมาณ 25-35 วัน

ขอแสดงความนับถือ
บริษัท อาม่า มารีน จำกัด (มหาชน)



(นายพิศาล รัชกิจประการ)
กรรมการผู้จัดการ

นักลงทุนสัมพันธ์
โทร. 02-001-2801 ต่อ 171