



บริษัท ทีพีซี เพาเวอร์ โฮลดิ้ง จำกัด (มหาชน)
TPC POWER HOLDING PUBLIC COMPANY LIMITED



คำอธิบายและการวิเคราะห์ฝ่ายจัดการ
สำหรับงวด สิ้นสุดวันที่ 30 มิถุนายน 2565

เรื่อง คำอธิบายและวิเคราะห์ของฝ่ายจัดการ สำหรับงวด สิ้นสุดวันที่ 30 มิถุนายน 2565
เรียน กรรมการและผู้จัดการ
ตลาดหลักทรัพย์แห่งประเทศไทย

บริษัท ทีพีซี เพาเวอร์ โฮลดิ้ง จำกัด (มหาชน) ขอเรียนชี้แจงผลการดำเนินงานจากงบการเงินของ บริษัทฯ และบริษัทย่อย สำหรับงวด สิ้นสุดวันที่ 30 มิถุนายน 2565 โดยมีรายละเอียดดังต่อไปนี้

บริษัท ทีพีซี เพาเวอร์ โฮลดิ้ง จำกัด (มหาชน) เป็นบริษัทลงทุนในบริษัทอื่นที่ประกอบธุรกิจ โรงไฟฟ้าจากพลังงานหมุนเวียนเป็นหลัก มุ่งเน้นเสริมสร้างการบริหารจัดการต้นทุนให้เกิดประโยชน์สูงสุด โดยการรับซื้อเชื้อเพลิงจากวัสดุเหลือใช้ทางการเกษตร ส่งเสริมการสร้างอาชีพในท้องถิ่น ระบบการจ้างงาน โดยใช้บุคลากรในพื้นที่รอบโรงไฟฟ้า เพื่อความมั่นคงในระดับที่เหมาะสมกับความต้องการใช้ไฟฟ้า

เหตุการณ์ไตรมาส 2/2565

■ ประกาศจ่ายเงินปันผลระหว่างกาลครั้งแรกของโครงการ PTG

โครงการ PTG ขนาดกำลังการผลิตติดตั้ง 23 เมกะวัตต์ กำลังการผลิตเสนอขาย 21 เมกะวัตต์ เป็นผู้ผลิตไฟฟ้ารายเล็ก (SPP) เป็นโรงไฟฟ้าที่ก่อสร้างและทดสอบระบบต่างๆ ในช่วงของสถานการณ์ Covid-19 โดยมีอัตราค่าไฟฟ้าเป็นแบบ Adder และอัตราส่วนเพิ่มสำหรับ 3 จังหวัดชายแดนภาคใต้ เปิดดำเนินการจำหน่ายไฟฟ้าเชิงพาณิชย์ และรับรู้รายได้ครั้งแรกวันที่ 16 มิถุนายน 2563 สิ้นสุดไตรมาส 1/2565 ณ 31 มีนาคม 2565 โครงการ PTG มีกำไรสะสม 16,847,625.40 บาท ตามรายงานการประชุมกรรมการบริษัทจ่ายเงินปันผลระหว่างกาลครั้งแรก จากผลประกอบการสำหรับ 3 เดือนสิ้นสุดไตรมาส 2/2565 หลังหักสำรองตามกฎหมาย เป็นจำนวน 20,222,500.00 บาท กำหนดจ่ายวันที่ 16 สิงหาคม 2565

■ การดำเนินขายไฟฟ้าเชิงพาณิชย์ของโครงการ SP

โครงการ SP ขนาดกำลังการผลิตติดตั้ง 9.5 เมกะวัตต์ กำลังการผลิตเสนอขาย 8.0 เมกะวัตต์ เป็นโครงการโรงไฟฟ้าขยะโครงการแรก โดยเริ่มก่อสร้างในช่วงของสถานการณ์ Covid-19 และได้ทดสอบระบบเพื่อให้ทันกำหนดการ COD ภายใน 31 ธันวาคม 2564 ตามสัญญาซื้อขายไฟฟ้ากับการไฟฟ้านครหลวง ในไตรมาส 1/2565 และไตรมาส 2/2565 ระหว่างการทดสอบ และปรับจูนระบบเครื่องจักรต่างๆ เพื่อให้สามารถผลิตไฟฟ้าได้ จึงทำให้มีการหยุดเดินเครื่องเป็นระยะๆ สามารถเดินเครื่องผลิตไฟฟ้าจำหน่ายจำนวน 1,688,000 หน่วย คิดเป็นจำนวนเงิน 15.26 ล้านบาท เพื่อทดสอบการเดินเครื่องให้สามารถจ่ายไฟฟ้าได้ประมาณ 85% ของอัตราจ่ายไฟฟ้าสูงสุดให้ครบ 14 วันได้ตามที่กำหนด โดยคาดว่าจะเสร็จสิ้นภายในเดือนกันยายน 2565

■ การปิดซ่อมบำรุงของโครงการ CRB

ตั้งแต่วันที่ 4 มีนาคม 2565 เครื่องกำเนิดไฟฟ้าของโครงการ CRB ชำรุดปิดซ่อมบำรุงสามารถกลับมาผลิตและจำหน่ายไฟฟ้า ณ วันที่ 8 กรกฎาคม 2565 โดยใช้เวลาดำเนินการซ่อมแซมบำรุง รวมเป็นจำนวน 127 วัน ทำให้เกิดต้นทุนเสียโอกาสในการผลิตไฟฟ้าเพื่อจำหน่าย และค่าใช้จ่ายต่างๆ ที่เกิดขึ้นในการซ่อมแซมซึ่งโครงการ CRB อยู่ระหว่างดำเนินการเคลมประกัน

■ โครงการที่อยู่ระหว่างก่อสร้าง (Under construction)

โครงการโรงไฟฟ้าประชารัฐ PBM ที่ตั้งอยู่ อ.แม่ลาน จ.ปัตตานี มีความคืบหน้าโครงการ 66.41% และโครงการโรงไฟฟ้าประชารัฐ PBB ที่ตั้งอยู่ อ.บันนังสตา จ.ยะลา มีความคืบหน้าโครงการ 72.04% มีขนาดกำลังการผลิตเสนอขายแต่ละโครงการ 2.85 เมกะวัตต์ และมีอัตรารับซื้อไฟฟ้า FiT หน่วยละ 5.14 บาทต่อหน่วย

ผลการดำเนินงานเฉพาะกิจการของบริษัท

หน่วย: ล้านบาท

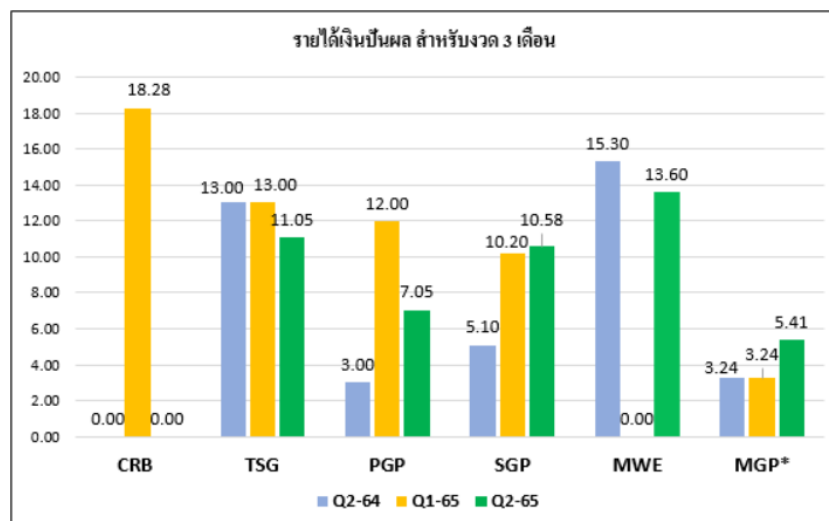
งบการเงินเฉพาะกิจการ	Q2-2565	Q1-2565	%QoQ	Q2-2564	%YoY
รายได้					
รายได้เงินปันผล	47.69	56.72	(15.9%)	39.64	20.3%
รายได้อื่น	0.70	0.61	14.5%	0.27	>100.0%
รายได้ทางการเงิน	15.09	12.86	17.3%	5.15	>100.0%
รวมรายได้	63.48	70.20	(9.6%)	45.07	40.9%
ค่าใช้จ่าย					
ค่าใช้จ่ายในการบริหาร	(20.55)	(20.06)	2.4%	(22.01)	(6.7%)
ต้นทุนทางการเงิน	(18.56)	(19.17)	(3.1%)	(3.11)	>100.0%
รวมค่าใช้จ่าย	(39.11)	(39.23)	(0.3%)	(25.12)	55.7%
กำไร(ขาดทุน) สุทธิสำหรับงวด	24.37	30.97	(21.3%)	19.95	22.2%
กำไร(ขาดทุน)ต่อหุ้นขั้นพื้นฐาน (บาท)	0.06	0.08		0.05	

งบเฉพาะกิจการ

สำหรับงวด 3 เดือน ไตรมาส 2/2565 มีกำไร(ขาดทุน) สุทธิจำนวน 24.37 ล้านบาท ลดลงจากไตรมาสก่อน จำนวน 6.60 ล้านบาท หรือร้อยละ 21.3 และเพิ่มขึ้นจากไตรมาสเดียวกันของปีก่อน จำนวน 4.42 ล้านบาท หรือร้อยละ 22.2 เนื่องจากสาเหตุดังต่อไปนี้

▪ รายได้จากเงินปันผล

บริษัท ฯ มีรายได้จากเงินปันผลจำนวน 47.69 ล้านบาท ลดลงจากไตรมาสก่อน จำนวน 9.04 ล้านบาท หรือร้อยละ 15.9 เนื่องจากโครงการ CRB มีการหยุดเดินเครื่องซ่อมแซมเครื่องจักรที่มีปัญหาทำให้ไม่สามารถผลิตไฟฟ้า ส่งผลให้ไม่สามารถจ่ายเงินปันผลได้ และเพิ่มขึ้นจากไตรมาสเดียวกันของปีก่อน จำนวน 8.04 ล้านบาท หรือร้อยละ 20.3 ซึ่งแสดงดังภาพด้านล่าง



หน่วย: ล้านบาท

▪ รายได้อื่น

บริษัทฯ มีรายได้อื่นจำนวน 0.7 ล้านบาท เพิ่มขึ้นจากไตรมาสก่อนจำนวน 0.09 ล้านบาท หรือร้อยละ 14.5 และเพิ่มขึ้นจากไตรมาสเดียวกันของปีก่อน จำนวน 0.43 ล้านบาท หรือมากกว่าร้อยละ 100.0 เป็นรายได้ค่าดำเนินการที่บริษัทฯ ได้รับจากบริษัทย่อย ซึ่งเป็นการให้บริการเกี่ยวกับด้านการเงิน บัญชี การตรวจสอบและดูแลการปฏิบัติงานภายใน งานด้านบุคคล งานด้านธุรการ งานคอมพิวเตอร์/เทคโนโลยีสารสนเทศ งานพัฒนาธุรกิจ ของบริษัทย่อย

▪ รายได้ทางการเงิน

บริษัทฯ มีรายได้ทางการเงินจำนวน 15.09 ล้านบาท เพิ่มขึ้นจากไตรมาสก่อน จำนวน 2.23 ล้านบาท หรือร้อยละ 17.3 และเพิ่มขึ้นจากไตรมาสเดียวกันของปีก่อน จำนวน 9.94 ล้านบาท หรือมากกว่าร้อยละ 100.0 เป็นรายได้ดอกเบี้ยรับจากเงินให้กู้ยืมระยะสั้นในบริษัทย่อยและกิจการที่เกี่ยวข้องกัน ในอัตราดอกเบี้ยร้อยละไม่เกิน 5 ต่อปี และไม่เกินอัตราดอกเบี้ยตามสัญญาเงินกู้ยืมกับธนาคารของบริษัทที่ได้รับ

▪ ค่าใช้จ่ายในการบริหาร

บริษัทฯ มีค่าใช้จ่ายในการบริหาร จำนวน 20.55 ล้านบาท เพิ่มขึ้นจากไตรมาสก่อน จำนวน 0.48 ล้านบาท หรือร้อยละ 2.4 และลดลงจากไตรมาสเดียวกันของปีก่อน จำนวน 1.47 ล้านบาท หรือร้อยละ 6.7 โดยเป็นค่าใช้จ่ายเกี่ยวกับเงินเดือนและผลตอบแทนกรรมการ ผู้บริหาร พนักงาน ค่าใช้จ่ายสาธารณูปโภค ค่าใช้จ่ายในการดำเนินงานอื่นๆ และค่าใช้จ่ายเกี่ยวกับการบริหารงาน ค่าที่ปรึกษา ค่าส่งเสริมประชาสัมพันธ์ นอกจากนี้ยังมีค่าใช้จ่ายในการดำเนินงานต่างๆ อีกด้วย

▪ ต้นทุนทางการเงิน

บริษัทฯ มีต้นทุนทางการเงิน จำนวน 18.56 ล้านบาท ลดลงจากไตรมาสก่อน จำนวน 0.60 ล้านบาท หรือร้อยละ 3.1 และเพิ่มขึ้นจากไตรมาสเดียวกันของปีก่อน จำนวน 15.46 ล้านบาท หรือมากกว่าร้อยละ 100.0 เป็นดอกเบี้ยจ่ายจากการกู้ยืมเงินระยะสั้นในรูปแบบตั๋วแลกเงิน เงินกู้ยืมจากสถาบันการเงิน และดอกเบี้ยจ่ายหุ้นกู้จำนวน 1,500 ล้านบาท ที่ต้องชำระทุก 3 เดือน

ผลการดำเนินงานโดยรวมของบริษัท

หน่วย: ล้านบาท

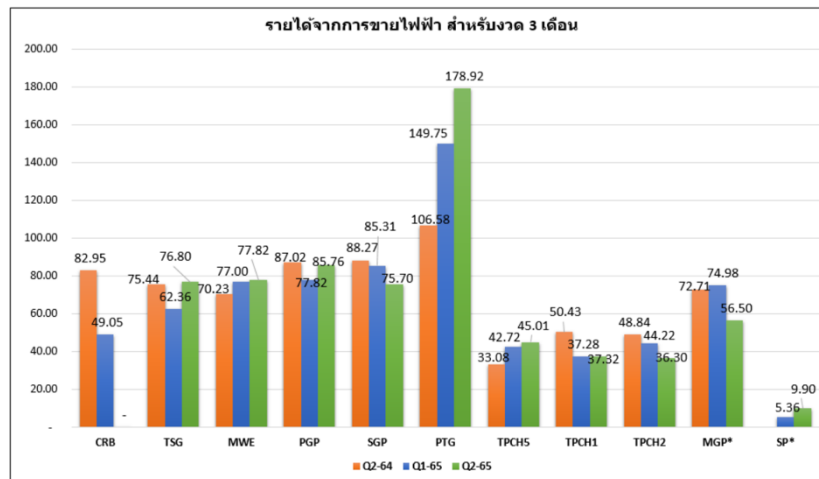
งบการเงินรวม	Q2-2565	Q1-2565	%QoQ	Q2-2564	%YoY
รายได้จากการขายไฟฟ้า	613.60	625.52	(1.9%)	642.83	(4.5%)
ต้นทุนจากการขายไฟฟ้า	(506.62)	(492.27)	2.9%	(486.59)	4.1%
กำไรขั้นต้น	106.98	133.25	(19.7%)	156.24	(31.5%)
รายได้อื่น	0.10	33.13	(99.7%)	1.13	(90.9%)
กำไรก่อนค่าใช้จ่าย	107.08	166.38	(35.6%)	157.37	(32.0%)
ค่าใช้จ่ายในการบริหาร	(31.14)	(31.64)	(1.6%)	(32.76)	(4.9%)
กำไร(ขาดทุน)จากกิจกรรมดำเนินงาน	75.94	134.74	(43.6%)	124.61	(39.1%)
รายได้ทางการเงิน	5.00	3.32	50.7%	1.04	>100.0%
ต้นทุนทางการเงิน	(49.02)	(50.49)	(2.9%)	(37.15)	32.0%
ส่วนแบ่งกำไร (ขาดทุน) จากเงินลงทุนในบริษัทร่วม	(17.09)	(9.28)	84.2%	2.29	(>100.0%)
รวม	(61.11)	(56.45)	8.3%	(33.82)	80.7%
กำไร (ขาดทุน) ก่อนภาษีเงินได้	14.83	78.29	(81.1%)	90.78	(83.7%)
ค่าใช้จ่าย (รายได้) ภาษีเงินได้	1.55	(7.66)	(>100.0%)	(3.57)	(>100.0%)
กำไร (ขาดทุน) สำหรับงวด	16.38	70.62	(76.8%)	87.21	(81.2%)
กำไร(ขาดทุน)ต่อหุ้นขั้นพื้นฐาน (บาท)	(0.004)	0.09		0.12	
การแบ่งปันกำไรรวม					
ส่วนที่เป็นของบริษัทใหญ่	(1.63)	36.99	(>100.0%)	48.40	(>100.0%)
ส่วนที่เป็นของส่วนได้เสียที่ไม่มี อำนาจควบคุม	18.01	33.63	(46.4%)	38.81	(53.6%)
กำไร (ขาดทุน) รวม	16.38	70.62	(76.8%)	87.21	(81.2%)

งบการเงินรวม

▪ รายได้จากการขายไฟฟ้า

สำหรับงวด 3 เดือน ไตรมาส 2/2565 บริษัทฯ มีรายได้จากการขายไฟฟ้าจำนวน 613.60 ล้านบาท ลดลงจากไตรมาสก่อน จำนวน 11.91 ล้านบาท หรือร้อยละ 1.9 เนื่องจากในไตรมาส 2/2565 โครงการ CRB ไม่สามารถผลิตไฟฟ้าจำหน่ายได้ โครงการ SGP หยุดเดินเครื่องซ่อมแซมเครื่องจักรประจำปี และลดลงจากไตรมาสเดียวกันของปีก่อน จำนวน 29.22 ล้านบาท หรือมากกว่าร้อยละ 4.5 แสดงดังภาพด้านล่าง

หน่วย: ล้านบาท



หมายเหตุ MGP*, SP* เป็นกิจการร่วมค้า รับรายได้จากการขายไฟฟ้าตามสัดส่วนการถือหุ้น

■ **ต้นทุนจากการขายไฟฟ้า**

บริษัทฯ มีต้นทุนจากการขายไฟฟ้า จำนวน 506.62 ล้านบาท เพิ่มขึ้นจากไตรมาสก่อน จำนวน 14.35 ล้านบาท หรือร้อยละ 2.9 และเพิ่มขึ้นจากไตรมาสเดียวกันของปีก่อน จำนวน 20.03 ล้านบาท หรือร้อยละ 4.1 ซึ่งประกอบด้วยค่าใช้จ่ายหลัก ได้แก่ ค่าจ้างเดินเครื่อง/ ค่าบริหารจัดการเดินเครื่อง ค่าเชื้อเพลิง ค่าไฟฟ้าในโครงการ ค่าเบี้ยประกันภัย ค่าขนส่งเข้า ค่าเสื่อมราคา และค่าวัสดุอุปกรณ์ต่างๆ เพื่อเสริมสร้างเครื่องจักรที่เป็นทรัพย์สินหลักให้มีประสิทธิภาพเพิ่มขึ้น โดยมีการบริหารจัดการเชื้อเพลิงเองทุกโครงการ (ยกเว้นโครงการ CRB และ TSG) ซึ่งแสดงดังภาพด้านล่าง

หน่วย: ล้านบาท

ต้นทุนจากการขายไฟฟ้า (ล้านบาท)	Q2-2565										รวม	ร้อยละ
	CRB	TSG	MWE	PGP	SGP	PTG	TPCH1	TPCH2	TPCH5			
ค่างานเดินเครื่องและค่าเชื้อเพลิง	5.40	31.63	43.95	49.56	39.29	87.73	30.92	32.77	28.57	349.81	69.05	
ค่าเสื่อมราคาและค่าคง หนี้ยืม	7.81	7.34	6.87	7.84	8.65	21.63	8.86	8.89	7.44	85.34	16.84	
ค่าซ่อมแซม ปรังการ	28.29	1.67	2.04	4.52	9.40	4.28	1.46	1.89	1.64	55.20	10.90	
ค่าไฟฟ้าในโครงการ	0.56	0.81	0.75	1.04	1.23	0.56	0.66	0.57	0.87	7.04	1.39	
อื่นๆ	0.41	0.73	1.18	0.45	0.61	3.48	0.83	0.80	0.76	9.24	1.82	
รวมต้นทุนขายไฟฟ้า	42.48	42.18	54.78	63.42	59.17	117.68	42.73	44.92	39.27	506.62	100.00	
ร้อยละเมื่อเทียบกับรายได้จากการขายไฟฟ้า											82.57	

ต้นทุนจากการขายไฟฟ้า (ล้านบาท)	Q1-2565										รวม	ร้อยละ
	CRB	TSG	MWE	PGP	SGP	PTG	TPCH1	TPCH2	TPCH5			
ค่างานเดินเครื่องและค่าเชื้อเพลิง	22.20	25.69	44.11	47.26	48.84	83.18	32.73	36.03	28.85	368.87	74.93	
ค่าเสื่อมราคาและค่าคง หนี้ยืม	7.28	7.10	6.89	8.12	8.57	21.34	8.71	8.65	7.32	83.97	17.06	
ค่าซ่อมแซม ปรังการ	3.50	1.95	1.77	5.69	0.78	3.49	1.43	1.97	1.48	22.05	4.48	
ค่าไฟฟ้าในโครงการ	0.54	0.93	0.73	1.16	1.13	1.04	0.97	0.69	0.88	8.06	1.64	
อื่นๆ	0.81	0.92	1.16	0.52	0.43	3.26	0.82	0.86	0.53	9.32	1.89	
รวมต้นทุนขายไฟฟ้า	34.32	36.58	54.66	62.75	59.75	112.30	44.66	48.19	39.07	492.27	100.00	
ร้อยละเมื่อเทียบกับรายได้จากการขายไฟฟ้า											78.70	

ในไตรมาส 2/2565 โครงการ CRB มีต้นทุนผลิตไฟฟ้าเพิ่มขึ้น เนื่องจากต้องเสียค่าใช้จ่ายในการซ่อมแซมเครื่องกำเนิดไฟฟ้า

โครงการ SGP มีค่าซ่อมแซมบำรุงรักษาเพิ่มขึ้น เนื่องจากมีหยุดเดินเครื่องซ่อมแซมเครื่องจักรประจำปี

โครงการ PTG มีต้นทุนผลิตไฟฟ้าเพิ่มขึ้น เนื่องจากเดินเครื่องผลิตไฟฟ้าได้มากกว่าไตรมาส 1/2565 อีกทั้งมีการควบคุมต้นทุนเชื้อเพลิงได้ดีกว่า

▪ รายได้อื่น

บริษัท ฯ มีรายได้อื่นจำนวน 0.1 ล้านบาท ลดลงจากไตรมาสก่อน จำนวน 33.03 ล้านบาท หรือร้อยละ 99.7 และลดลงจากไตรมาสเดียวกันของปีก่อน จำนวน 1.03 ล้านบาท หรือร้อยละ 90.9 เป็นรายได้จากค่าดำเนินการที่บริษัทฯ ได้รับจากบริษัทย่อย

▪ ค่าใช้จ่ายในการบริหาร

บริษัทฯ มีค่าใช้จ่ายในการบริหารจำนวน 31.14 ล้านบาท ลดลงจากไตรมาสก่อน จำนวน 0.50 ล้านบาท หรือร้อยละ 1.6 และลดลงจากไตรมาสเดียวกันของปีก่อน จำนวน 1.62 ล้านบาท หรือร้อยละ 4.9 เนื่องจากค่าใช้จ่ายส่วนใหญ่เป็นค่าใช้จ่ายเกี่ยวกับเงินเดือนและผลตอบแทนพนักงาน กรรมการ ผู้บริหาร ค่าใช้จ่ายสาธารณูปโภค เงินสมทบกองทุนพัฒนาพื้นที่รอบโรงไฟฟ้า ค่าเสื่อมราคา ค่าใช้จ่ายในการดำเนินงานอื่นๆ และค่าใช้จ่ายเกี่ยวกับการบริหารงาน

▪ รายได้ทางการเงิน

บริษัทฯ มีรายได้ทางการเงินจำนวน 5.00 ล้านบาท เพิ่มขึ้นจากไตรมาสก่อน จำนวน 1.68 ล้านบาท หรือร้อยละ 50.7 และเพิ่มขึ้นจากไตรมาสเดียวกันของปีก่อน จำนวน 3.96 ล้านบาท หรือมากกว่าร้อยละ 100.0 ซึ่งเป็นรายได้ดอกเบี้ยรับจากเงินกู้ยืมระยะสั้นในบริษัทย่อยและกิจการที่เกี่ยวข้องกันที่นำไปใช้หมุนเวียนภายในกิจการ ในอัตราดอกเบี้ยร้อยละไม่เกิน 5 ต่อปี และไม่เกินอัตราดอกเบี้ยตามสัญญาเงินกู้ยืมกับธนาคารของบริษัทที่ได้รับ

▪ ต้นทุนทางการเงิน

บริษัทฯ มีต้นทุนทางการเงินจำนวน 49.02 ล้านบาท ลดลงจากไตรมาสก่อน จำนวน 1.47 ล้านบาท หรือร้อยละ 2.9 และเพิ่มขึ้นจากไตรมาสเดียวกันของปีก่อน จำนวน 11.87 ล้านบาท หรือร้อยละ 32.0 เนื่องจากเป็นต้นทุนทางการเงินของเงินกู้ยืมธนาคาร ดอกเบี้ยจ่ายจากการกู้ยืมเงินระยะสั้นในรูปตั๋วแลกเงิน ดอกเบี้ยจ่ายสัญญาเช่าการเงิน และดอกเบี้ยจ่ายหุ้นกู้จำนวน 1,500 ล้านบาท ที่ต้องชำระทุก 3 เดือน

▪ กำไร(ขาดทุน) จากเงินลงทุนในกิจการร่วมค้า

บริษัทฯ มีกำไร(ขาดทุน) จากเงินลงทุนในกิจการร่วมค้า ขาดทุนจำนวน 17.09 ล้านบาท เพิ่มขึ้นจากไตรมาสก่อน จำนวน 7.82 ล้านบาท หรือร้อยละ 84.2 และลดลงจากไตรมาสเดียวกันของปีก่อน จำนวน 19.38 ล้านบาท หรือมากกว่าร้อยละ 100.0 มีรายละเอียดดังต่อไปนี้

- โรงไฟฟ้า MGP สัดส่วนร้อยละ 46 มีส่วนแบ่งกำไรจำนวน 2.96 ล้านบาท ลดลงจากไตรมาสก่อน 6.41 ล้านบาท หรือร้อยละ 68.44 โดยไตรมาสนี้มีปิดซ่อมบำรุงเครื่องจักร 20 วัน
- บริษัท พีเอ เวสต์เอนด์เอนเนอร์จี จำกัด (PA) สัดส่วนร้อยละ 33 มีส่วนแบ่งจำนวน 0.02 ล้านบาท ไม่มีการเปลี่ยนแปลงจากไตรมาสก่อน
- บริษัท สยาม พาวเวอร์ จำกัด (SP) สัดส่วนร้อยละ 50 มีส่วนแบ่งขาดทุนจำนวน 20.06 ล้านบาท เพิ่มขึ้นจากไตรมาสก่อน 1.40 ล้านบาท หรือร้อยละ 7.48 เนื่องในไตรมาส 2/2565 มีการปรับปรุงระบบการเดินเครื่อง จึงทำให้เดินเครื่องผลิตไฟฟ้าได้น้อย ไม่ครอบคลุมกับต้นทุนคงที่ นอกจากนี้ยังมีค่าใช้จ่ายเกี่ยวกับเงินเดือนพนักงาน ค่าเสื่อมราคา ค่าเบี้ยประกันภัย ค่าไฟฟ้าในโครงการ และค่าวัสดุอุปกรณ์ต่างๆ จึงทำให้มีต้นทุนขายไฟฟ้าเพิ่มขึ้น อีกทั้งมีโครงการที่อยู่ระหว่างพัฒนาหลายโครงการ จึงทำให้ผลประกอบการยังไม่มีกำไร

▪ กำไร(ขาดทุน) สุทธิสำหรับงวด

บริษัทฯ มีกำไร(ขาดทุน) สุทธิจำนวน 16.38 ล้านบาท ลดลงจากไตรมาสก่อนจำนวน 54.25 ล้านบาท หรือร้อยละ 76.8 และลดลงจากไตรมาสเดียวกันของปีก่อน จำนวน 70.84 ล้านบาท หรือร้อยละ 81.2 โดยแบ่งเป็นกำไรของบริษัท ขาดทุนจำนวน 1.63 ล้านบาท ลดลงจากไตรมาสก่อนจำนวน 38.62 ล้านบาท หรือมากกว่าร้อยละ 100.0 และลดลงจากไตรมาสเดียวกันของปีก่อน จำนวน 50.03 ล้านบาท หรือมากกว่าร้อยละ 100.0 เนื่องจาก

- กลุ่ม 5 โครงการ (CRB, TSG, MWE, PGP, SGP) กลุ่มนี้จะมีผลการดำเนินงานค่อนข้างคงที่ กำไรโดยรวมที่ลดลงจะเกิดจากการหยุดเดินเครื่องประจำปี และราคาเชื้อเพลิงที่ใช้

ในไตรมาส 2/2565 โครงการ CRB ปิดซ่อมบำรุงเครื่องกำเนิดไฟฟ้า สามารถกลับมาผลิตและจำหน่ายไฟฟ้าได้ ณ วันที่ 8 กรกฎาคม 2565 โดยอยู่ระหว่างขอเคลมประกันค่าความเสียหายในส่วนของทรัพย์สิน และความเสียหายทางธุรกิจ

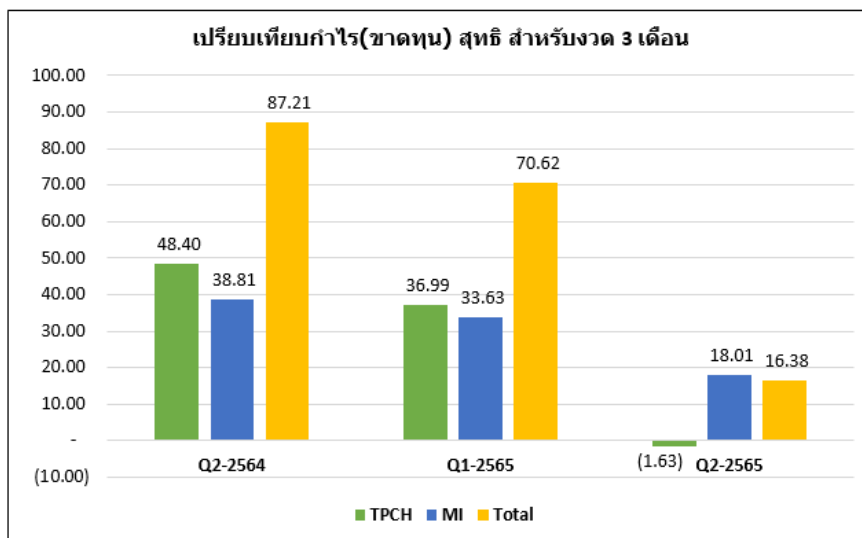
โครงการ SGP ในไตรมาส 2/2565 มีการหยุดเดินเครื่องประจำปี เพื่อซ่อมบำรุงเครื่องจักรจำนวน 11 วัน 15 ชม. จึงทำให้มีกำไรลดลงเมื่อเทียบกับไตรมาส 1/2565

- กลุ่ม 3 จังหวัดภาคใต้ (PTG, TPCH1, TPCH2, TPCH5) โครงการ PTG ในไตรมาส 2/2565 เดินเครื่องผลิตไฟฟ้าเฉลี่ยมากกว่า 90% มีกำไรจำนวน 47.44 ล้านบาท เมื่อเทียบกับไตรมาส 1/2565 เดินเครื่องผลิตไฟฟ้าเฉลี่ย 76% มีกำไรจำนวน 22.71 ล้านบาท ทำให้โครงการ PTG กำหนดจ่ายเงินปันผลระหว่างกาลครั้งแรก วันที่ 16 สิงหาคม 2565 โดยโครงการ PTG มีการปรับปรุงเครื่องสับไม้มให้มีประสิทธิภาพ สามารถสับต่อไม้ได้มากขึ้น ต้นทุนค่าเชื้อเพลิงต่ำลง และบริหารเชื้อเพลิงได้มีประสิทธิภาพ โดยการบริหารการผลิตไฟฟ้าช่วง peak และ off-peak เพื่อให้มีรายได้จากการขายไฟฟ้าเพิ่มขึ้น ซึ่งเดือน พฤษภาคม และมิถุนายน ค่า Ft เพิ่มขึ้น ทำให้ราคาขายไฟฟ้าเฉลี่ยเพิ่มขึ้นด้วย

โครงการ TPCH1, TPCH2, TPCH5 ในไตรมาส 2/2565 มีการหยุดปิดซ่อมเครื่องจักร และปรับจูนเครื่องจักรเป็นระยะ เพื่อให้เครื่องจักรมีประสิทธิภาพมากขึ้น มีอัตราการใช้เชื้อเพลิงที่ต่ำลง โดยโครงการ TPCH1 เดินเครื่องเฉลี่ย 59% โครงการ TPCH2 เดินเครื่องเฉลี่ย 57% และโครงการ TPCH5 เดินเครื่องเฉลี่ย 94%

- กลุ่ม ECO (โรงไฟฟ้าประชาชนรัฐ: PBM PBB) เป็นโครงการอยู่ระหว่างก่อสร้างโรงไฟฟ้า โดยโครงการ PBM PBB มีความคืบหน้าการก่อสร้างร้อยละ 66.41 และร้อยละ 72.04 ตามลำดับ
- กลุ่มกิจการร่วมค้า (MGP, SP, PA) กลุ่มนี้มีผลการดำเนินงานใกล้เคียงกันเกือบทุกไตรมาส แต่ไตรมาสนี้ขาดทุนมากกว่าไตรมาสที่แล้ว เนื่องจากโครงการ SP อยู่ระหว่างทำการปรับจูนเครื่อง เพื่อให้การเดินเครื่องมีความเสถียรมากขึ้น

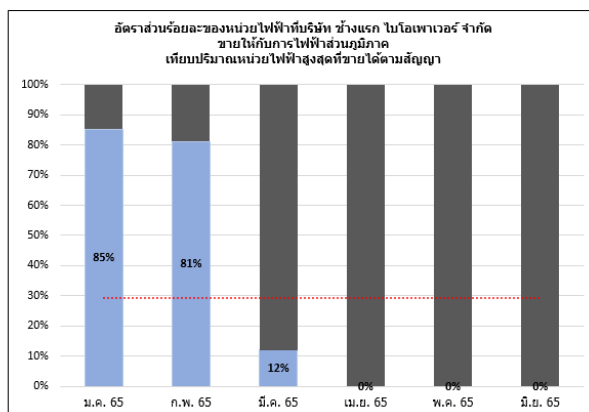
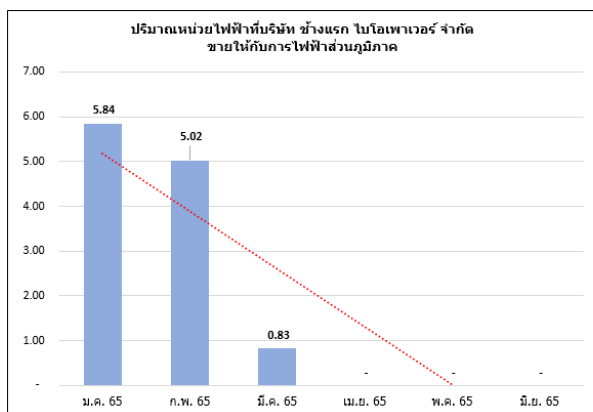
หน่วย: ล้านบาท



การดำเนินการจำหน่ายไฟฟ้าเข้าระบบเชิงพาณิชย์ มีทั้งสิ้นจำนวน 11 โครงการ

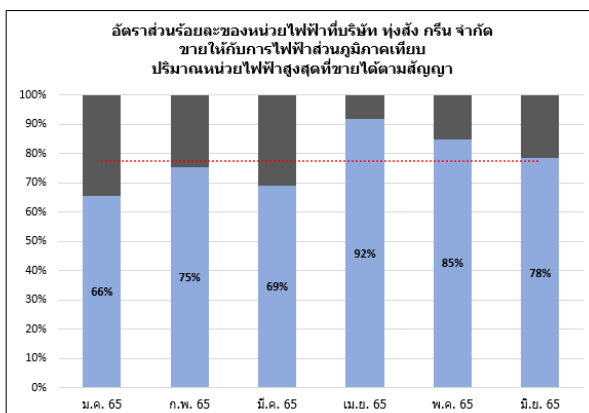
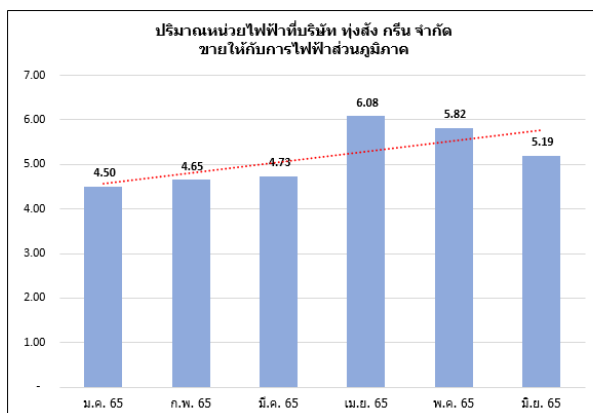
โรงไฟฟ้า CRB มีปริมาณการขายไฟฟ้าตามสัญญาซื้อขายไฟฟ้า 9.2 เมกะวัตต์ รายได้จากการขายไฟฟ้าในระบบ Feed-in Tariff (FiT) ราคาซื้อขายไฟฟ้าสุทธิ 4.20 บาทต่อหน่วยขาย

ในไตรมาส 2/2565 ไม่สามารถผลิตกระแสไฟฟ้า เพื่อจำหน่ายได้ เนื่องจากเครื่องกำเนิดไฟฟ้าของโครงการชำรุด ซึ่งดำเนินการซ่อมแซมเรียบร้อยแล้ว และเริ่มเดินเครื่องผลิตไฟฟ้าเมื่อวันที่ 8 กรกฎาคม 2565 ในไตรมาสนี้มี Planned Shutdown จำนวน 91 วัน ซึ่งแสดงข้อมูลดังภาพด้านล่าง



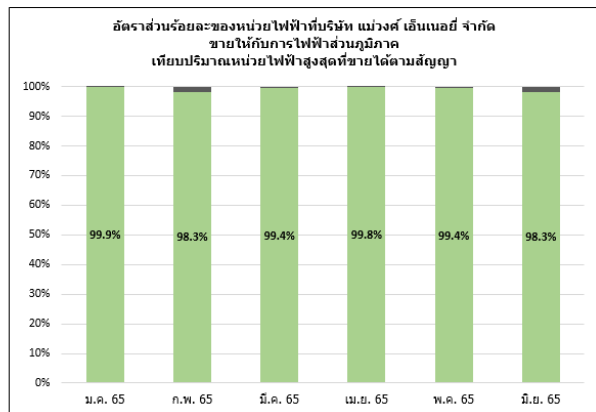
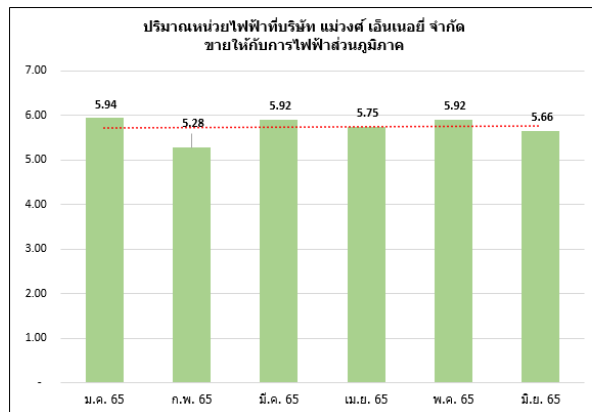
โรงไฟฟ้า TSG มีปริมาณการขายไฟฟ้าตามสัญญาซื้อขายไฟฟ้า 9.2 เมกะวัตต์ รายได้จากการขายไฟฟ้า ในระบบ Feed-in Tariff (FiT) ราคาซื้อขายไฟฟ้าสุทธิ 4.49 บาทต่อหน่วยขาย

ในไตรมาส 2/2565 สามารถผลิตกระแสไฟฟ้า เพื่อจำหน่ายเป็นจำนวน 17,098,017 หน่วย ในไตรมาสนี้มี Unplanned Shutdown จำนวน 31 ชม. ซึ่งแสดงข้อมูลดังภาพด้านล่าง



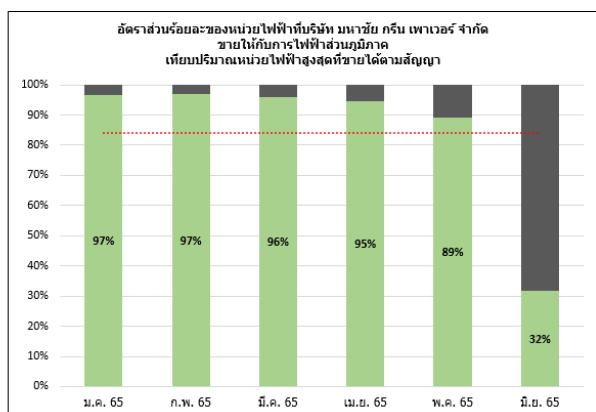
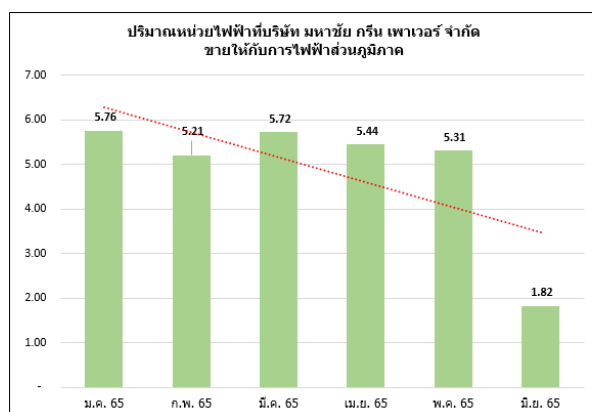
โรงไฟฟ้า MWE มีปริมาณการขายไฟฟ้าตามสัญญาซื้อขายไฟฟ้า 8.0 เมกะวัตต์ รายได้จากการขายไฟฟ้า ในระบบ Feed-in Tariff (FiT) ราคาซื้อขายไฟฟ้าสุทธิ 4.49 บาทต่อหน่วยขาย

ในไตรมาส 2/2565 สามารถผลิตกระแสไฟฟ้า เพื่อจำหน่ายเป็นจำนวน 17,325,572 หน่วย ในไตรมาสนี้มี Unplanned Shutdown จำนวน 8 ชม. ซึ่งแสดงข้อมูลดังภาพด้านล่าง



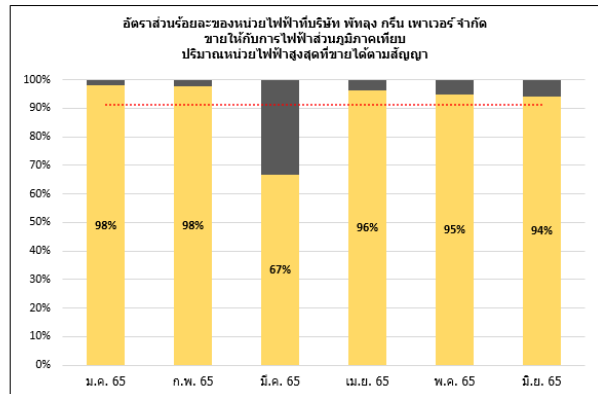
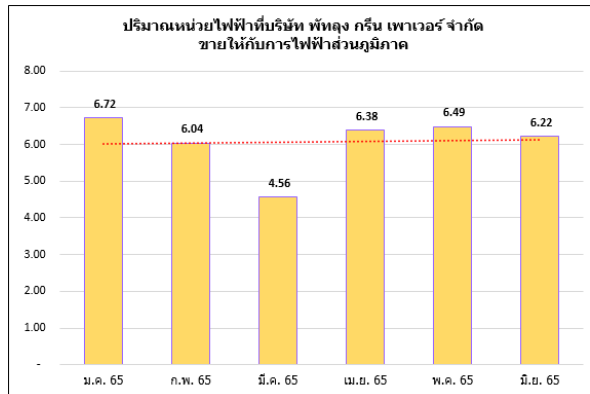
โรงไฟฟ้า MGP มีปริมาณการขายไฟฟ้าตามสัญญาซื้อขายไฟฟ้า 8.0 เมกะวัตต์ รายได้จากการขายไฟฟ้า ในระบบ Feed-in Tariff (FiT) ราคาซื้อขายไฟฟ้าสุทธิ 4.49 บาทต่อหน่วยขาย

ในไตรมาส 2/2565 สามารถผลิตกระแสไฟฟ้า เพื่อจำหน่ายเป็นจำนวน 12,575,788 หน่วย ในไตรมาสนี้มี Planned Shutdown จำนวน 20 วัน และ Unplanned Shutdown จำนวน 2 วัน 18 ชม. ซึ่งแสดงข้อมูลดังภาพด้านล่าง



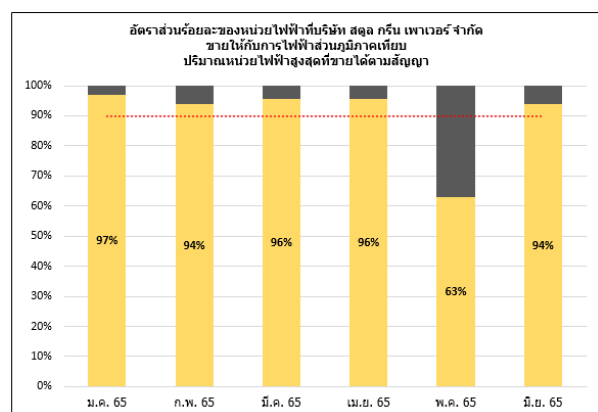
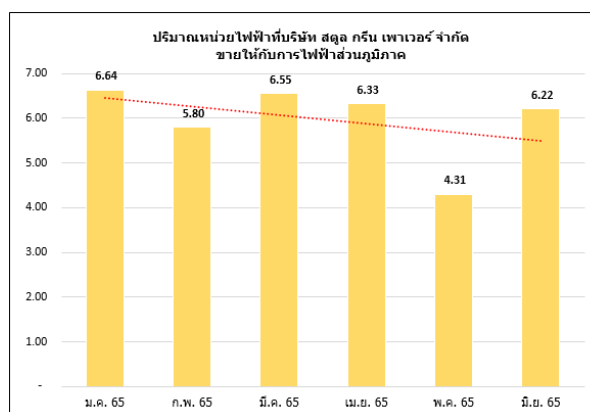
โรงไฟฟ้า PGP มีปริมาณการขายไฟฟ้าตามสัญญาซื้อขายไฟฟ้า 9.2 เมกะวัตต์ รายได้จากการขายไฟฟ้า ในระบบ Feed-in Tariff (FiT) ราคาซื้อขายไฟฟ้าสุทธิ 4.49 บาทต่อหน่วยขาย

ในไตรมาส 2/2565 สามารถผลิตกระแสไฟฟ้า เพื่อจำหน่ายเป็นจำนวน 19,093,182 หน่วย ในไตรมาสนี้มี Unplanned Shutdown จำนวน 2 วัน 8 ชม. ซึ่งแสดงข้อมูลดังภาพด้านล่าง



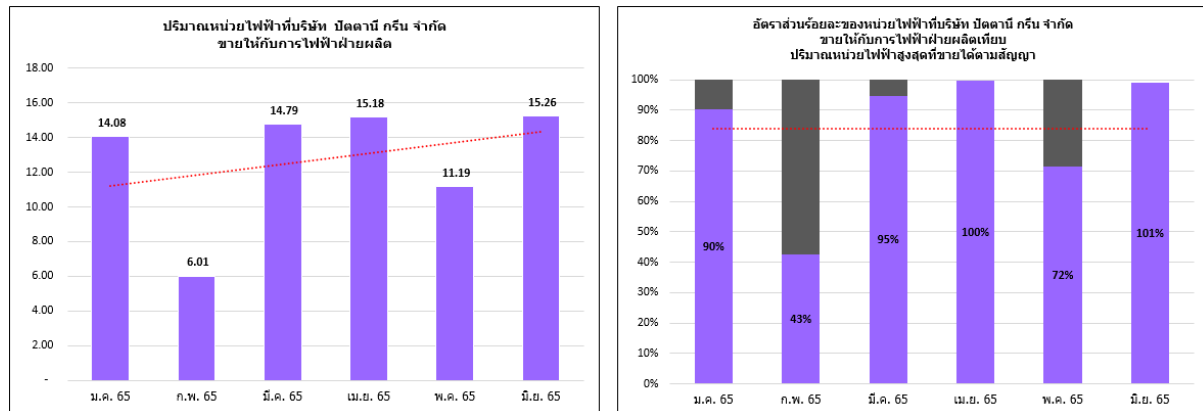
โรงไฟฟ้า SGP มีปริมาณการขายไฟฟ้าตามสัญญาซื้อขายไฟฟ้า 9.2 เมกะวัตต์ รายได้จากการขายไฟฟ้า ในระบบ Feed-in Tariff (FiT) ราคาซื้อขายไฟฟ้าสุทธิ 4.49 บาทต่อหน่วยขาย

ในไตรมาส 2/2565 สามารถผลิตกระแสไฟฟ้า เพื่อจำหน่ายเป็นจำนวน 16,852,917 หน่วย ในไตรมาสนี้มี Planned Shutdown จำนวน 11 วัน 15 ชม. และ Unplanned Shutdown จำนวน 3 วัน 1 ชม. ซึ่งแสดงข้อมูลดังภาพด้านล่าง



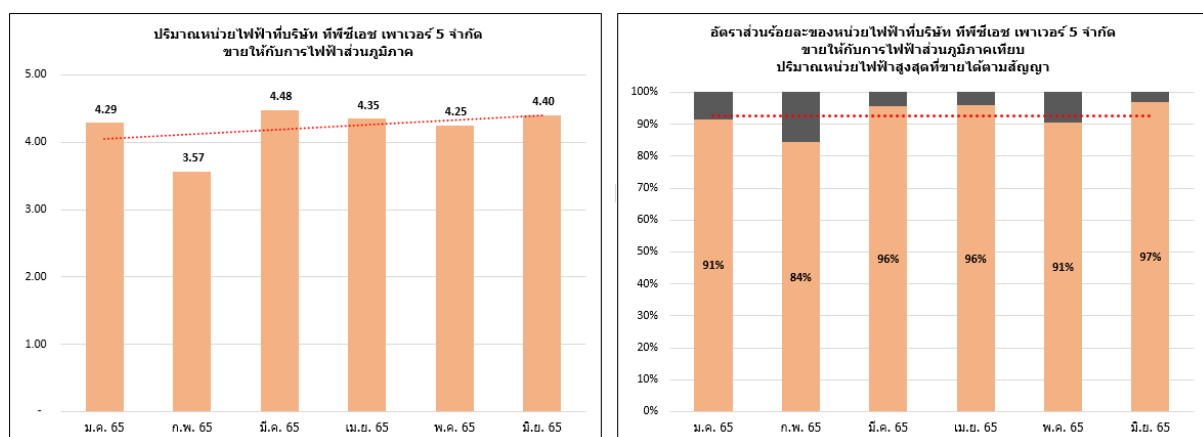
โรงไฟฟ้า PTG เริ่มดำเนินการจำหน่ายไฟฟ้าเชิงพาณิชย์เมื่อวันที่ 19 พฤษภาคม 2563 มีปริมาณการขายไฟฟ้าตามสัญญาซื้อขายไฟฟ้า 21 เมกะวัตต์ รายได้จากการขายไฟฟ้าในระบบ Adder ราคาซื้อขายไฟฟ้าเฉลี่ยสุทธิ 4.30 บาทต่อหน่วยขาย

ในไตรมาส 2/2565 สามารถผลิตกระแสไฟฟ้า เพื่อจำหน่ายเป็นจำนวน 41,625,980 หน่วย ในไตรมาสนี้มี Unplanned Shutdown จำนวน 8 วัน 1 ชม. ซึ่งแสดงข้อมูลดังภาพด้านล่าง



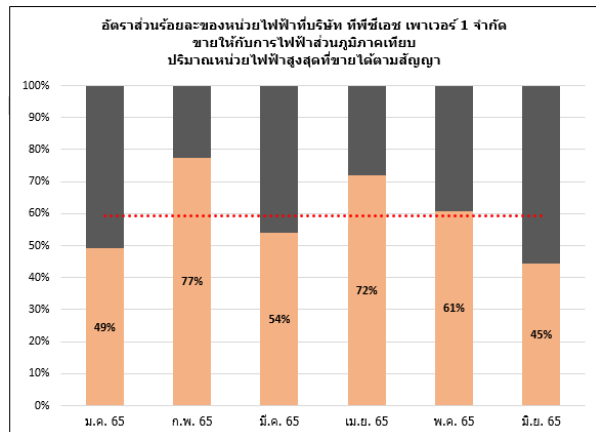
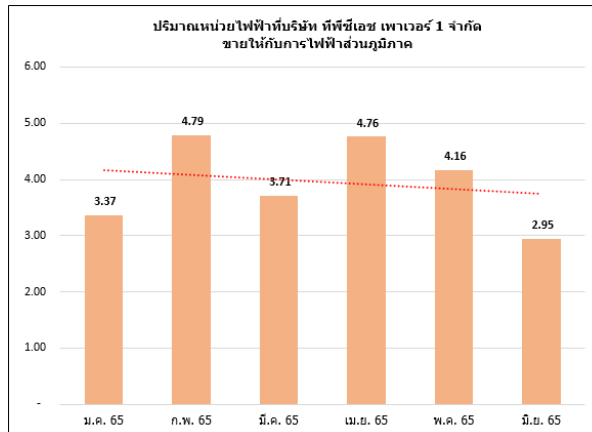
โรงไฟฟ้า TPC H5 เริ่มดำเนินการจำหน่ายไฟฟ้าเชิงพาณิชย์เมื่อวันที่ 17 พฤศจิกายน 2563 มีปริมาณการขายไฟฟ้าตามสัญญาซื้อขายไฟฟ้า 6.3 เมกะวัตต์ ซึ่งเป็น โครงการที่ได้จากการ Bidding รายได้จากการขายไฟฟ้าในระบบ Feed-in Tariff (FiT) ราคาซื้อขายไฟฟ้าสุทธิ 3.46 บาทต่อหน่วยขาย

ในไตรมาส 2/2565 สามารถผลิตกระแสไฟฟ้า เพื่อจำหน่ายเป็นจำนวน 12,995,448 หน่วย ในไตรมาสนี้มี Unplanned Shutdown จำนวน 4 วัน 7 ชม. ซึ่งแสดงข้อมูลดังภาพด้านล่าง



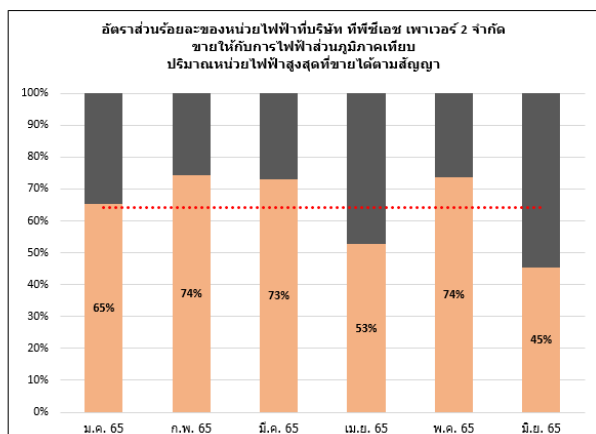
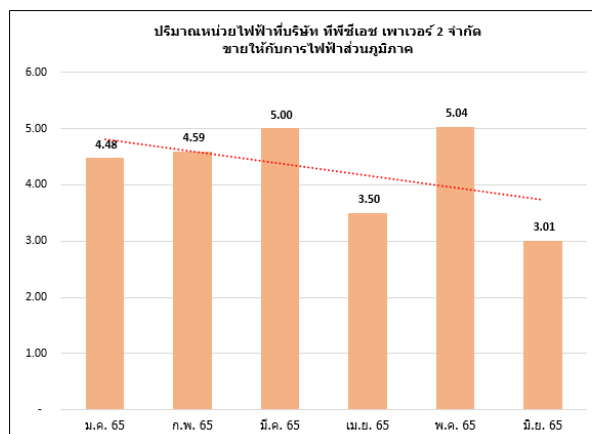
โรงไฟฟ้า TPC1 เริ่มดำเนินการจำหน่ายไฟฟ้าเชิงพาณิชย์เมื่อวันที่ 27 พฤศจิกายน 2563 มีปริมาณการขายไฟฟ้าตามสัญญาซื้อขายไฟฟ้า 9.2 เมกะวัตต์ ซึ่งเป็นโครงการที่ได้จากการ Bidding รายได้จากการขายไฟฟ้าในระบบ Feed-in Tariff (FiT) ราคารับซื้อไฟฟ้าสุทธิ 3.14 บาทต่อหน่วยขาย

ในไตรมาส 2/2565 สามารถผลิตกระแสไฟฟ้า เพื่อจำหน่ายเป็นจำนวน 11,872,441 หน่วย ในไตรมาสนี้มี Planned Shutdown จำนวน 16 วัน และ Unplanned Shutdown จำนวน 7 วัน 14 ชม. ซึ่งแสดงข้อมูลดังภาพด้านล่าง



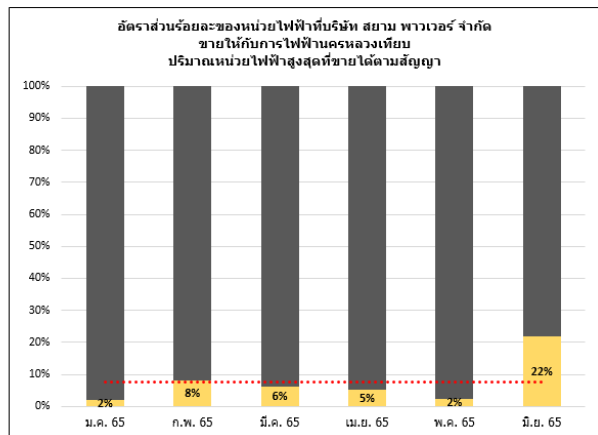
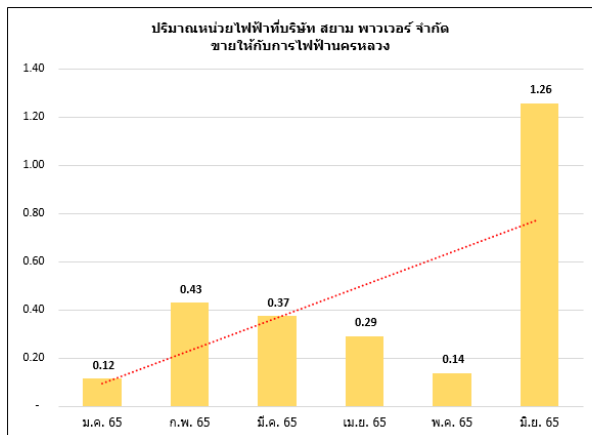
โรงไฟฟ้า TPC2 เริ่มดำเนินการจำหน่ายไฟฟ้าเชิงพาณิชย์เมื่อวันที่ 17 กุมภาพันธ์ 2564 มีปริมาณการขายไฟฟ้าตามสัญญาซื้อขายไฟฟ้า 9.2 เมกะวัตต์ ซึ่งเป็นโครงการที่ได้จากการ Bidding รายได้จากการขายไฟฟ้าในระบบ Feed-in Tariff (FiT) ราคารับซื้อไฟฟ้าสุทธิ 3.14 บาทต่อหน่วยขาย

ในไตรมาส 2/2565 สามารถผลิตกระแสไฟฟ้า เพื่อจำหน่ายเป็นจำนวน 11,548,753 หน่วย ในไตรมาสนี้มี Planned Shutdown จำนวน 16 วัน และ Unplanned Shutdown จำนวน 10 วัน 17 ชม. ซึ่งแสดงข้อมูลดังภาพด้านล่าง



โรงไฟฟ้า SP เริ่มดำเนินการจำหน่ายไฟฟ้าเชิงพาณิชย์เมื่อวันที่ 30 ธันวาคม 2564 มีปริมาณการขายไฟฟ้าตามสัญญาซื้อขายไฟฟ้า 8.0 เมกะวัตต์ รายได้จากการขายไฟฟ้าในระบบ Feed-in Tariff (FiT) ราคารับซื้อไฟฟ้าสุทธิ 5.84 บาทต่อหน่วยขาย

ในไตรมาส 2/2565 สามารถผลิตกระแสไฟฟ้า เพื่อจำหน่ายเป็นจำนวน 1,688,000 หน่วย ในไตรมาสนี้มี Planned Shutdown จำนวน 51 วัน และ Unplanned Shutdown จำนวน 13 วัน 19 ชม. ซึ่งแสดงข้อมูลดังภาพด้านล่าง



แนวโน้มสถานการณ์ธุรกิจในปี 2565

บริษัทอยู่ระหว่างการพัฒนาโครงการโรงไฟฟ้าขยะชุมชน 5-7 แห่ง ในนามบริษัท สยาม พาวเวอร์ จำกัด (SP) ที่บริษัทถือหุ้นอยู่ร้อยละ 50 เพื่อเข้าร่วมโครงการรับซื้อไฟฟ้าของภาครัฐ โดยคาดว่าจะเป็นความแน่ชัดภายในปี 2565 ประมาณ 2 โครงการ อีกทั้งบริษัทได้มีการศึกษาและเตรียมความพร้อมในการเข้าประมูลโครงการพลังงานทดแทนที่คาดว่าจะเปิดรับซื้อปลายปี 2565 พร้อมทั้งยังมีการศึกษาเพื่อเข้าซื้อกิจการพลังงานทดแทนอีกหลายแห่ง อีกทั้งยังมีการเข้าศึกษาพลังงานทดแทนขนาดใหญ่ในต่างประเทศอีกหลายโครงการ โดยเป็นการพัฒนาร่วมกับพันธมิตรทางธุรกิจที่มีความชำนาญในพื้นที่ ในขณะเดียวกัน บริษัทได้มีการลงทุนในธุรกิจเพื่อเป็น โครงการต้นแบบในการศึกษาและพัฒนาการขยายธุรกิจนอกเหนือจากการจำหน่ายกระแสไฟฟ้า โดยเป็นการสนับสนุนนโยบายการขับเคลื่อนเศรษฐกิจ BCG (Bio-Circular-Green Economy) เพื่อชุมชนโดยรอบ โดยโครงการนี้จะมีการรับรู้รายได้เบื้องต้นภายในปีนี้เช่นเดียวกัน

สำหรับโครงการโรงไฟฟ้าชีวมวลที่ดำเนินการจำหน่ายกระแสไฟฟ้าแล้ว มีการเดินเครื่องและบำรุงรักษาเครื่องจักรอย่างต่อเนื่องเพื่อให้ผลิตกระแสไฟฟ้าได้เต็มประสิทธิภาพ โดยขณะเดียวกันบริษัทได้มีนำโครงการที่ดำเนินแล้วไปขึ้นทะเบียนคาร์บอนเครดิต โดยคำนวณเป็นปริมาณเครดิตที่ลดได้ต่อปีและถูกตีราคาเป็นมูลค่า ก่อนจะถูกขายเป็นเครดิตให้กับองค์กรอื่นได้ ซึ่งจะเป็นรายได้เสริมให้แก่บริษัทในอนาคต

จึงเรียนมาเพื่อ โปรดทราบ
บริษัท ทีพีซี พาวเวอร์ โฮลดิ้ง จำกัด (มหาชน)



(นายเชิดศักดิ์ วัฒนวิจิตรกุล)

กรรมการผู้จัดการ

ชื่อโครงการ & คำนิยาม

ชื่อโครงการ

บริษัทฯ : บริษัท ทีพีซี เพาเวอร์ โฮลดิ้ง จำกัด(มหาชน)
CRB : บริษัท ช้างแรก ไบโอเพาเวอร์ จำกัด
MWE : บริษัท แม่วงส์ เอ็นเนอร์ยี จำกัด
MGP : บริษัท มหาชัย กรีน เพาเวอร์ จำกัด
TSG : บริษัท ทุงสัง กรีน จำกัด
PGP : บริษัท พัทลุง กรีน เพาเวอร์ จำกัด
SGP : บริษัท สตูล กรีน เพาเวอร์ จำกัด
PTG : บริษัท ปัตตานี กรีน จำกัด
TPCH1 : บริษัท ทีพีซีเอช เพาเวอร์ 1 จำกัด
TPCH2 : บริษัท ทีพีซีเอช เพาเวอร์ 2 จำกัด
TPCH5 : บริษัท ทีพีซีเอช เพาเวอร์ 5 จำกัด
PA : บริษัท พีเอ เวสต์แอนด์เอเนอร์จี จำกัด
SP : บริษัท สยาม พาวเวอร์ จำกัด
ECO : บริษัท อีโค เอ็นเนอร์ยี กรุ๊ป คอร์ปอเรชั่น จำกัด
PBM : บริษัท ประชาธิรัฐชีวมวล แม่ลาน จำกัด
PBB : บริษัท ประชาธิรัฐชีวมวล บันนังस्ता จำกัด

คำนิยาม

COD : วันจ่ายไฟฟ้าเข้าระบบเชิงพาณิชย์
(Commercial Operation Date)
SCOD : กำหนดวันจ่ายไฟฟ้าเข้าระบบเชิงพาณิชย์
ตามสัญญาซื้อขายไฟฟ้า (Scheduled Commercial
Operation Date)
RDF : Refuse Derived Fuel คือ การนำขยะมูลฝอย
ที่ผ่านการคัดแยกแล้ว มาผ่านกระบวนการแปรรูป และ
จัดการต่างๆ เพื่อปรับปรุงคุณสมบัติทางกายภาพและ
คุณสมบัติทางเคมี ให้กลายเป็นเชื้อเพลิงขยะ