

วันที่ 10 สิงหาคม 2565

เรื่องชี้แจงผลการดำเนินงานสำหรับไตรมาสที่ 2/2565

เรียน กรรมการและผู้จัดการ

ตลาดหลักทรัพย์แห่งประเทศไทย

บริษัท นิวซีดี (กรุงเทพฯ) จำกัด (มหาชน) ขอชี้แจงผลการดำเนินงานสำหรับไตรมาสที่ 2 สิ้นสุดวันที่ 30 มิถุนายน 2565 ระหว่างงวดสามเดือน มียอดการขายเพิ่มขึ้นจากปี 64 ในงวดบัญชีเดียวกัน จำนวน 26.68 ล้านบาท เทียบเป็น 30.14% จากกำลังการสั่งซื้อสินค้าที่ปรับตัวสูงขึ้นอย่างต่อเนื่องจากไตรมาสที่ 1 หลังจากการผ่อนคลายมาตรการต่าง ๆ ในการเดินทางในประเทศและต่างประเทศ อีกทั้งการลดความรุนแรงของโรคระบาด COVID-19 แต่มีค่าใช้จ่ายที่ปรับตัวสูงขึ้น จากการกลับเข้าสู่การทำงานของ พนักงานขายประจำ ห้างสรรพสินค้า สำหรับบริษัทฯ ได้ระมัดระวังในการจัดการต้นทุนและค่าใช้จ่ายอื่น ๆ ที่ปรับตัวสูงขึ้น โดยเฉพาะค่าน้ำมันและค่าขนส่ง โดยไม่ให้เกิดผลกระทบต่อสภาพคล่องทางการเงิน โดยให้มีรายรับมากกว่ารายจ่าย จึงมีผลต่อกระแสเงินสดจากการดำเนินงานเป็นบวก จำนวน 17 ล้านบาท เพิ่มขึ้นจากปี 64 จำนวน 41.83 ล้านบาท เทียบเป็น 168.47% สำหรับไตรมาส 2 มีการลดค่าสินค้าจำนวน 5.27 ล้านบาท ส่งผลต่อต้นทุนขายสูงขึ้น และผลประกอบการดำเนินงานเป็นลบ ตามรายละเอียดการเปลี่ยนแปลงดังต่อไปนี้

สำหรับงวด 3 เดือน สิ้นสุด 30 มิถุนายน 2565

(หน่วย : ล้านบาท)

รายการ	งบการเงินที่แสดงเงินลงทุนตามวิธีส่วนได้เสีย				งบการเงินเฉพาะกิจการ			
	2565	2564	การเปลี่ยนแปลง		2565	2564	การเปลี่ยนแปลง	
			จำนวนเงิน	%			จำนวนเงิน	%
ขายสุทธิ	115.21	88.53	26.68	30.14	115.21	88.53	26.68	30.14
รายได้อื่น ๆ	4.48	4.28	0.20	4.67	4.48	4.43	0.05	1.13
ต้นทุนขาย	89.04	64.53	24.51	37.98	89.04	64.53	24.51	37.98
ต้นทุนในการจัดจำหน่าย	32.47	28.51	3.96	13.89	32.47	28.51	3.96	13.89
ค่าใช้จ่ายในการบริหาร	8.09	7.84	0.25	3.19	8.09	7.84	0.25	3.19
ค้อยค่าเงินลงทุนในบริษัทร่วม					2.48	0.86	1.62	188.37
ต้นทุนทางการเงิน	0.94	0.95	-0.01	-1.05	0.94	0.95	-0.01	-1.05
ส่วนแบ่งจากเงินลงทุนในบ.ร่วม	-2.51	0.55	-3.06	-	-	-	-	-
				556.36				
(ขาดทุน) สำหรับงวด	-11	-7.77	-3.23	-41.57	-10.47	-8.86	-1.61	-18.17

สำหรับผลการดำเนินงานตามงบการเงินที่แสดงเงินลงทุนตามวิธีส่วนได้เสียในงวดสามเดือนสิ้นสุด 30 มิถุนายน 2565 มีผลขาดทุน 11.00 ล้านบาท เพิ่มขึ้นจากปี 64 ในงวดบัญชีเดียวกันจำนวน 3.23 ล้านบาท เทียบเป็น 41.57% และงบการเงินเฉพาะกิจการมีผลขาดทุน 10.47 ล้านบาท เพิ่มขึ้นจากปี 64 ในงวดบัญชีเดียวกันจำนวน 1.61 ล้านบาท เทียบเป็น 18.17% โดยมีสาเหตุดังนี้

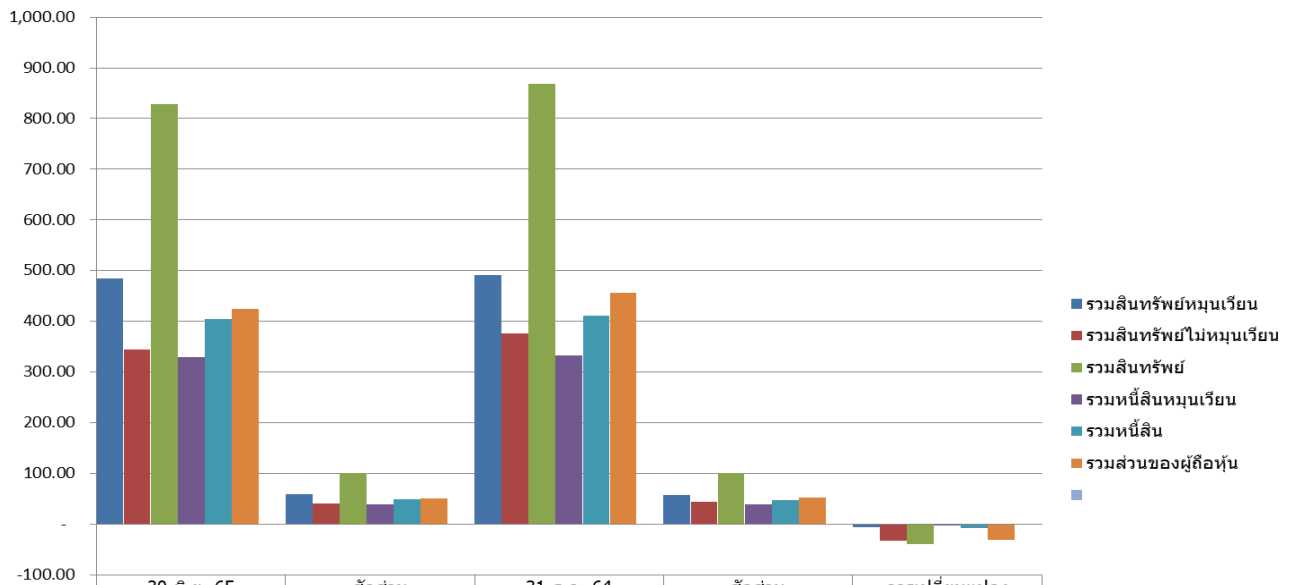
- รายได้จากการขาย มียอดการขายเพิ่มจากปี 64 จำนวน 26.68 ล้านบาท เทียบเป็น 30.14 % จากการตั้งซื้อสินค้าเพิ่มขึ้นและมีกิจกรรมการจัดงานขายนอกสถานที่เพิ่มขึ้นต่อเนื่องมาจากไตรมาสที่1 พร้อมทั้งมีการขายสินค้าจากการส่งออกเพิ่มขึ้น 45.60 %และการขายออนไลน์เพิ่มขึ้น 45.22% มีสัดส่วนจากการขายออนไลน์ 28.49 %
- รายได้อื่น ๆ ประกอบด้วยเงินปันผลรับ จำนวน 4.22 ล้านบาทเพิ่มขึ้นจากปี 64 จำนวน 0.42 ล้านบาท เทียบเป็น 11.05%
- ต้นทุนขาย มีต้นทุนขายอยู่ในระดับอัตรา 77.29 % ส่วนปี64มีอัตราต้นทุนขายอยู่ในระดับ 72.90% เป็นอัตราที่เพิ่มขึ้น 4.39 % สาเหตุเกิดจากการลดค่าสินค้าจำนวน 5.27 ล้านบาท
- ต้นทุนในการจัดจำหน่าย เพิ่มขึ้น 13.89% จากปี 64 ในงวดบัญชีเดียวกัน มีค่าใช้จ่ายที่เพิ่มขึ้น ประเภท ค่าเช่าสถานที่จัดงาน ค่าเบี้ยเลี้ยงพนักงานขายตามห้างสรรพสินค้าในกรุงเทพฯและต่างจังหวัด,ค่าใช้จ่ายทางการตลาด และต้นทุนโลจิสติกส์
- ค่าใช้จ่ายในการบริหาร ประกอบด้วยค่าใช้จ่ายที่เพิ่มขึ้นประเภทค่าน้ำมันยานพาหนะและค่าใช้จ่ายเกี่ยวกับพนักงาน
- ค้อยค่าเงินลงทุนในบริษัทร่วม บริษัทฯได้รับรู้ค้อยค่าเงินลงทุนในบริษัทร่วมตามวิธีมูลค่าทางบัญชีตามสัดส่วนการลงทุนเป็น จำนวน 2.48 ล้านบาท จากส่วนของผู้ถือหุ้นของบริษัทร่วมที่ปรับตัวลดลง
- ต้นทุนทางการเงิน ลดลง 1.05 % จากการใช้เงินเบิกเกินบัญชี (OD) ลดลง 41.37 %
- ส่วนแบ่งจากเงินลงทุนในบริษัทร่วม บริษัทฯได้รับส่วนแบ่งเป็นผลขาดทุนจำนวน 2.51ล้านบาท จากผลขาดทุนของบริษัทร่วม

สำหรับงวด 6 เดือน สิ้นสุด 30 มิถุนายน 2565

(หน่วย : ล้านบาท)

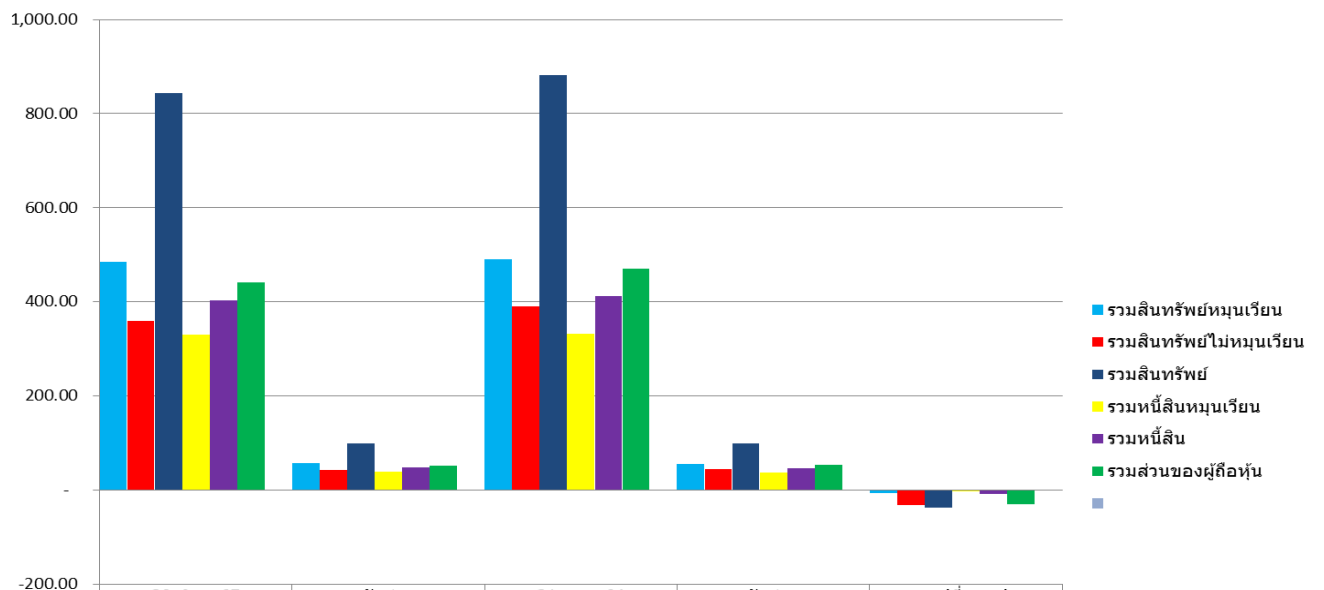
รายการ	งบการเงินที่แสดงเงินลงทุนตามวิธีส่วนได้เสีย				งบการเงินเฉพาะกิจการ			
	2565	2564	การเปลี่ยนแปลง จำนวนเงิน	%	2565	2564	การเปลี่ยนแปลง จำนวนเงิน	%
ขายสุทธิ	234.58	193.36	41.22	21.32	234.58	193.36	41.22	21.32
รายได้อื่น ๆ	4.72	4.96	-0.24	-4.84	4.72	5.27	-0.55	-10.44
ต้นทุนขาย	166.48	139.09	27.39	19.69	166.48	139.09	27.39	19.69
ต้นทุนในการจัดจำหน่าย	60.41	57.60	2.81	4.88	60.41	57.60	2.81	4.88
ค่าใช้จ่ายในการบริหาร	15.95	15.70	0.25	1.59	15.95	15.70	0.25	1.59
ค้อยค่าเงินลงทุนในบริษัทร่วม					2.90	0.86	2.04	237.21
ต้นทุนทางการเงิน	1.84	1.98	-0.14	-7.07	1.84	1.98	-0.14	-7.07
ส่วนแบ่งจากเงินลงทุนในบ.ร่วม	-3.95	0.20	-4.15	-2,075				
(ขาดทุน) สำหรับงวด	-8.29	-15.20	6.91	-45.46	-6.65	-15.81	9.16	-57.94

งบแสดงฐานะการเงิน (งบการเงินที่แสดงเงินลงทุนตามวิธีส่วนได้เสีย)



	30-มิ.ย.-65	สัดส่วน	31-ธ.ค.-64	สัดส่วน	การเปลี่ยนแปลง
รวมสินทรัพย์หมุนเวียน	485.24	58.54	491.32	56.63	-6.08
รวมสินทรัพย์ไม่หมุนเวียน	343.62	41.46	376.35	43.37	-32.73
รวมสินทรัพย์	828.86	100.00	867.67	100.00	-38.81
รวมหนี้สินหมุนเวียน	329.96	39.81	332.94	38.37	-2.98
รวมหนี้สิน	403.67	48.70	411.60	47.44	-7.93
รวมส่วนของผู้ถือหุ้น	425.19	51.30	456.07	52.56	-30.88

งบแสดงฐานะการเงิน (งบการเงินเฉพาะกิจการ)



	30-มิ.ย.-65	สัดส่วน	31-ธ.ค.-64	สัดส่วน	การเปลี่ยนแปลง
รวมสินทรัพย์หมุนเวียน	485.24	57.47	491.32	55.73	-6.08
รวมสินทรัพย์ไม่หมุนเวียน	359.13	42.53	390.24	44.27	-31.11
รวมสินทรัพย์	844.37	100.00	881.56	100.00	-37.19
รวมหนี้สินหมุนเวียน	329.96	39.08	332.94	37.77	-2.98
รวมหนี้สิน	403.67	47.81	411.60	46.69	-7.93
รวมส่วนของผู้ถือหุ้น	440.71	52.19	469.96	53.31	-29.25

สินทรัพย์รวม สำหรับ (งบการเงินที่แสดงเงินลงทุนตามวิธีส่วนได้เสีย) มีจำนวน 828.85 ล้านบาท ลดลง 38.81 ล้านบาท เทียบเป็น 4.47

% โดย (งบการเงินเฉพาะกิจการ) มีจำนวน 844.37 ล้านบาท ลดลง 37.19 ล้านบาท เทียบเป็น 4.22 % แบ่งเป็นสินทรัพย์หมุนเวียนลดลง 6.08 ล้านบาท เทียบเป็น 1.24% และสินทรัพย์ไม่หมุนเวียนลดลง 32.73 ล้านบาท เทียบเป็น 8.70% มีการเปลี่ยนแปลงดังนี้

- เงินสดและเงินฝากธนาคารมีจำนวน 19.66 ล้านบาท เพิ่มขึ้นจากปี 64 จำนวน 15.46 ล้านบาท เทียบเป็น 368.10 % จากการที่มีเงินสดรับมากกว่าเงินสดจ่าย

- ลูกหนี้การค้าและลูกหนี้หมุนเวียนอื่น ลดลง จากปี 64 จำนวน 10.02 ล้านบาท เทียบเป็น 9.89 % เพราะการขายสินค้าเป็นระบบเงินสดเพิ่มขึ้นเพื่อป้องกันความเสี่ยงต่อการรับชำระหนี้

- สินค้าคงเหลือ ลดลง 11.53 ล้านบาท เทียบเป็น 3.38 % จากการลดค่าสินค้าที่ล้าสมัยจำนวน 5.27 ล้านบาท และการสั่งซื้อสินค้าเพื่อขายให้สมดุลงบกับสินค้าที่ขาย

- หลักทรัพย์ในความต้องการของตลาด ลดลงจากปี 64 จำนวน 28.26 ล้านบาท เทียบเป็น 12.60 % จากราคาค่าดัชนีหลักทรัพย์ลดลง

- เงินลงทุนในบริษัทร่วม สำหรับงบการเงินที่แสดงเงินลงทุนตามวิธีส่วนได้เสีย ลดลง จำนวน 3.94 ล้านบาท เทียบเป็น 7.99% และงบการเงินเฉพาะกิจการ ลดลง จำนวน 2.90 ล้านบาท เทียบเป็น 4.72 % เกิดจากผลประกอบการบริษัทร่วมปรับตัวลดลง

หนี้สินรวม มีจำนวน 403.67 ลดลงจากปี 64 จำนวน 7.93 ล้านบาท เทียบเป็น 1.93 % จากการเปลี่ยนแปลงดังนี้

- เงินเบิกเกินบัญชี (OD) ลดลง จำนวน 2.47 ล้านบาท เทียบเป็น 41.37% จากการรักษาสภาพคล่องทางการเงินระหว่างเงินสดรับและเงินสดจ่าย

- ประมาณการหนี้สินหมุนเวียนสำหรับผลประโยชน์พนักงาน ลดลงจำนวน 1.23 ล้านบาท เทียบเป็น 62.44 % จากการเกษียณอายุงานของพนักงานที่ยังไม่ถึงกำหนด

- หนี้สินภาษีเงินได้รอการตัดบัญชี ลดลง จำนวน 5.65 ล้านบาท เทียบเป็น 13.31 % จากค่าคำนวณภาษีที่จะเกิดขึ้นในงวดอนาคตของค่าเผื่อการปรับมูลค่าธุรกรรมของหลักทรัพย์ที่ลดลง

รวมส่วนของผู้ถือหุ้น สำหรับ (งบการเงินที่แสดงเงินลงทุนตามวิธีส่วนได้เสีย) มีจำนวน 425.19 ล้านบาท ลดลงจากปี 64 จำนวน 30.88

ล้านบาท เทียบเป็น 6.77% และงบการเงิน (เฉพาะกิจการ) มีจำนวน 440.71 ล้านบาท ลดลง 29.25 ล้านบาท เทียบเป็น 6.22 % มีการเปลี่ยนแปลงดังนี้

- กำไรยังไม่ได้จัดสรร สำหรับงบการเงินที่แสดงเงินลงทุนตามวิธีส่วนได้เสียลดลง จำนวน 8.29 ล้านบาท เทียบเป็น 5.93 % และงบการเงินเฉพาะกิจการลดลงจำนวน 6.65 ล้านบาท เทียบเป็น 4.31 % เกิดจากผลประกอบการปรับตัวลดลง

- องค์กรประกอบอื่น สำหรับงบการเงินที่แสดงเงินลงทุนตามวิธีส่วนได้เสียลดลง จำนวน 22.59 ล้านบาท เทียบเป็น 14.89 % และงบการเงินเฉพาะกิจการลดลงจำนวน 22.61 ล้านบาท เทียบเป็น 14.96 % เกิดจากราคาค่าดัชนีหลักทรัพย์ที่ปรับตัวลดลง

งบกระแสเงินสด สำหรับงวด 6 เดือน สิ้นสุด 30 มิถุนายน 2565 เมื่อเปรียบเทียบกับ 30 มิถุนายน 2564 มีการเปลี่ยนแปลงดังต่อไปนี้

(หน่วย : ล้านบาท)

รายการ	2565	2564	การเปลี่ยนแปลง	
			จำนวนเงิน	%
กระแสเงินสดสุทธิได้มาจาก (ใช้ไป) ในการดำเนินงาน	17.00	-24.83	41.83	168.47
กระแสเงินสดสุทธิได้มาจากกิจกรรมลงทุน	3.08	33.91	-30.83	-90.92
กระแสเงินสดสุทธิ (ใช้ไป) ในกิจกรรมจัดหาเงิน	-4.62	-9.28	4.66	-50.22
เงินสดและรายการเทียบเท่าเงินสดเพิ่มขึ้น (ลดลง)	15.46	-0.20	15.66	7,830
เงินสดและรายการเทียบเท่าเงินสด ณ วันต้นงวด	4.20	1.04	3.16	303.85
เงินสดและรายการเทียบเท่าเงินสด ณ วันปลายงวด	19.66	0.84	18.82	2,240.48

กระแสเงินสดสุทธิได้มาจาก การดำเนินงาน มีจำนวนเงินเป็นบวก 17 ล้านบาท เพิ่มขึ้น จากปี 64 ในงวดบัญชีเดียวกัน จำนวน 41.83 ล้านบาท เทียบเป็น 168.47 % จากกระแสเงินสดรับ หัก กระแสเงินสดจ่ายจากการค้า โดยวิธีทางอ้อม จากการคำนวณมูลค่าของลูกหนี้คงเหลือ ลดลงแต่กระแสเงินสดเพิ่มขึ้นจำนวน 9.34 ล้านบาท, สินค้าคงเหลือลดลง 11.53 ล้านบาท และหัก เงินสดจ่าย จากการซื้อสินค้าส่งผลต่อ เจ้าหนี้เพิ่มขึ้นจำนวน 0.82 ล้านบาท และปรับปรุงค่าเสื่อมราคาและค่าใช้จ่ายตัดบัญชี จำนวน 2.81 ล้านบาท และรายการกระทบกลับหา ค่าเงินสดระหว่างกัน เพิ่มขึ้นหรือลดลงเป็นจำนวนเพิ่มขึ้น 0.78 ล้านบาท

กระแสเงินสดสุทธิได้มาจากกิจกรรมลงทุน มีจำนวนเป็นบวก 3.08 ล้านบาท ลดลงจากปี 64 ในงวดบัญชีเดียวกัน จำนวน 30.83 ล้านบาท เทียบเป็น 90.92 % ปี 65 กระแสเงินสดรับจากเงินปันผลรับ แต่ ปี 64 มีการนำเงินฝากสถาบันการเงินระยะสั้นจำนวน 30 ล้านบาท

กระแสเงินสดสุทธิ (ใช้ไป) กิจกรรมจัดหาเงิน มีจำนวน ติดลบ 4.62 ล้านบาท ลดลง 4.66 ล้านบาท เทียบเป็น 50.22 % จากการใช้เงิน เบิกเกินบัญชีลดลงจากปี 64 ในงวดบัญชีเดียวกัน จำนวน 10.61 ล้าน เทียบเป็น 81.12 %

จึงเรียนมาเพื่อทราบ

ขอแสดงความนับถือ



(นางสาวสำอางค์ จันทรินมา)

กรรมการ