



The ONE Enterprise Public Company Limited

**คำอธิบายและบทวิเคราะห์ของฝ่ายจัดการสำหรับผลดำเนินงาน
ประจำไตรมาสที่ 2/2565**

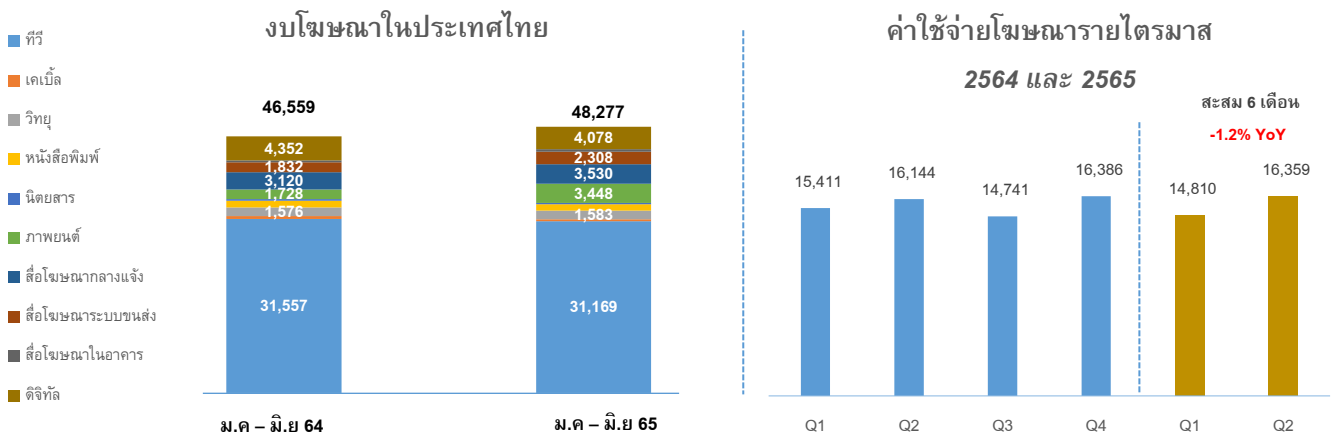
บทสรุปผู้บริหาร

- บริษัท เดอะ วัน เอ็นเตอร์ไพรส์ จำกัด (มหาชน) (“บริษัท”) รายงานผลประกอบการประจำไตรมาส 2/65 มีรายได้รวม 1,532.3 ล้านบาท และกำไรสุทธิ 179.0 ล้านบาท เมื่อเปรียบเทียบกับไตรมาสเดียวกันของปีก่อน กลุ่มบริษัทฯ มีรายได้เพิ่มขึ้น 119.7 ล้านบาท กำไรสุทธิลดลง 83.2 ล้านบาท หรือคิดเป็นอัตราเพิ่มขึ้นร้อยละ 8.5 และลดลงร้อยละ 31.7 ตามลำดับ โดยสาเหตุหลักมาจากต้นทุนการผลิตเปรียบเทียบที่สูงขึ้น
- ภาพรวมของอุตสาหกรรมสื่อและโฆษณาได้รับผลกระทบจากอัตราภาวะเงินเฟ้อที่ปรับตัวสูงขึ้นตั้งแต่ปลายไตรมาส 1/65 ส่งผลให้ค่าใช้จ่ายโฆษณาสะสม 6 เดือน อ่อนตัวลงเมื่อเทียบกับสะสมช่วงเดียวกันของปีก่อน
- ภาพรวมเรตติ้งไพรม์ไทม์สะสมเฉลี่ยเดือนมกราคม – มิถุนายน 65 ช่อง one31 อยู่ที่เรตติ้ง 2.38¹ ส่งผลให้ช่อง one31 ก้าวขึ้นมาเป็นสถานีโทรทัศน์อันดับที่ 2¹ ของอุตสาหกรรม แต่ผลกระทบจากอัตราภาวะเงินเฟ้อที่ปรับสูงขึ้น ทำให้เม็ดเงินโฆษณาในไตรมาส 2/65 ชะลอตัว อย่างไรก็ตาม ไรท์กลุ่มบริษัทฯ ยังมีรายได้จากธุรกิจอื่นเข้ามาสนับสนุน เช่น รายได้จากการบริหารลิขสิทธิ์ รายได้จากการรับจ้างผลิตและบริการ และรายได้จากธุรกิจที่เกี่ยวข้องอื่น (รายได้จากการบริหารจัดการศิลปินและการขายสินค้า) ที่เติบโตขึ้นเมื่อเทียบกับไตรมาสเดียวกันของปีก่อน นอกจากนี้กลุ่มบริษัทฯ ยังมีรายได้จากการจัดคอนเสิร์ตและอีเวนต์ที่เริ่มรับรู้เข้ามาในไตรมาส 2/65

หมายเหตุ: ¹ ข้อมูลเรตติ้งจาก เรตติ้งเฉลี่ยไพรม์ไทม์ NW15+ สะสมเดือนมกราคม – มิถุนายน 65 และบริษัท เดอะวันเอ็นคอมปะนี (ประเทศไทย) จำกัด

ภาวะเศรษฐกิจและอุตสาหกรรม

(หน่วย: ล้านบาท)



- สถานการณ์การระบาดของโรคโควิด-19 ในประเทศไทยระลอกใหม่เริ่มต้นขึ้นในช่วงเดือนมิถุนายน 65 และมีแนวโน้มความรุนแรงขึ้นอย่างต่อเนื่อง ในขณะที่จำนวนผู้ติดเชื้อรายวันยังทรงตัวอยู่ในระดับสูงประมาณ 2,000 คนต่อวัน อย่างไรก็ตาม ข้อมูลของกรมควบคุมโรคได้สรุปตัวเลขผู้ติดเชื้อนอกโรงพยาบาล (ATK+) สะสมตั้งแต่วันที่ 31 กรกฎาคม – 6 สิงหาคม 65 มีจำนวน 235,753 ราย ด้วยปัจจัยดังกล่าวส่งผลให้ภาพรวมของเศรษฐกิจไทยยังไม่สามารถกลับมาฟื้นตัวได้เต็มที่ กอปรกับภาวะสงครามระหว่างรัสเซียและยูเครนที่ยืดเยื้อมาตั้งแต่ไตรมาส 1/65 ทำให้ราคาน้ำมันและราคาสินค้าปรับตัวสูงขึ้นอย่างต่อเนื่อง ซึ่งเป็นปัจจัยหลักที่ดันอัตราเงินเฟ้อในเดือนมิถุนายน 65 พุ่งสูงสุดในรอบหกเดือนที่ร้อยละ 7.7 คาดว่าภาพรวมของเศรษฐกิจไทยครึ่งปีหลังยังคงชะลอตัว โดยเป็นผลกระทบจากภาวะดอกเบี้ยขาขึ้น อัตราเงินเฟ้อ และภาวะค่าใช้จ่ายของภาคเอกชนที่สูงขึ้น ซึ่งมีโอกาสที่จะฉุดการบริโภคภาคเอกชนให้ลดลงเมื่อเทียบกับครึ่งปีแรก
- เม็ดเงินโฆษณาในประเทศไทยสะสมตั้งแต่เดือนมกราคม-มิถุนายน 65 มีมูลค่ารวมทั้งสิ้น 48.2 พันล้านบาท มากกว่ามูลค่าสะสมช่วงเดียวกันของปีก่อนที่ร้อยละ 3.5 YoY ในภาพรวมเป็นการเติบโตในสื่อโรงภาพยนตร์ สื่อกลางแจ้ง และสื่อในระบบขนส่ง ในขณะที่สื่อโฆษณาปรับตัวลดลงร้อยละ 1.2 YoY แต่ก็ยังคงมีมูลค่ามากที่สุดที่ 31.1 พันล้านบาท หรือคิดเป็นร้อยละ 64.5 ของมูลค่าทั้งหมด การลดลงของสื่อโฆษณาคือผลกระทบจากการระบาดของ COVID-19 สายพันธุ์ Omicron และภาวะอัตราเงินเฟ้อที่ปรับตัวสูงขึ้น

- ภาพรวมเม็ดเงินโฆษณาครึ่งปีหลังยังค่อนข้างประหม่นทิศทางได้ยาก เนื่องจากปัจจัยภายนอกที่มากกระทบอุตสาหกรรมสื่อ เช่น ต้นทุนพลังงาน สภาพเศรษฐกิจ และการระบาดของ COVID-19 ระลอกใหม่ ปัจจัยทางเศรษฐกิจยังกระทบต่อการตัดสินใจในการซื้อสื่อโฆษณาของบริษัทต่างๆ ซึ่งเป็นผลให้การลงทุนในสื่อโฆษณาชะลอตัวลง
ที่มา: ข้อมูลจากธนาคารแห่งประเทศไทย MAAT บริษัท เดอะเน็ลเส็นคอมปะนี (ประเทศไทย) จำกัด กรมควบคุมโรค และศูนย์วิจัยกสิกรไทย

เหตุการณ์สำคัญที่เกิดขึ้นในไตรมาสที่ 2/2565

- เมื่อวันที่ 5 เมษายน 2565 กลุ่มบริษัทฯ เปิดตัวแอปพลิเคชัน “oneD” ซึ่งเปิดให้บริการทั้งบนเว็บไซต์ และแอปพลิเคชัน เพื่อเพิ่มศักยภาพแพลตฟอร์มวิดีโอสตรีมมิงแบบครบวงจร โดยมียอดวิวเฉลี่ย 3 เดือน (เมษายน – มิถุนายน) อยู่ที่ 15.8 ล้านวิว หรือคิดเป็นอัตราเติบโตเฉลี่ยร้อยละ 168 และยอดดาวน์โหลดสะสมเฉลี่ย 3 เดือน 9.2 ล้านครั้ง หรือคิดเป็นอัตราเติบโตเฉลี่ยร้อยละ 6.6 ตามลำดับ
- เมื่อเดือนมิถุนายน ตลาดหลักทรัพย์แห่งประเทศไทยได้ประกาศผลการคัดเลือกหลักทรัพย์ที่ใช้สำหรับคำนวณดัชนี ในช่วงครึ่งปีหลัง 2565 กลุ่มบริษัทฯ ได้รับการคัดเลือกเข้าดัชนี SET 100 และได้รับคัดเลือกเข้าคำนวณดัชนีระดับสากล FTSE SET Index คือ FTSE SET Mid Cap Index ซึ่งได้รับคัดเลือกเข้าคำนวณดัชนีในระยะเวลาเพียง 8 เดือนนับตั้งแต่กลุ่มบริษัทฯ เข้า IPO เมื่อเดือน พ.ย. 64
- ในเดือนมิถุนายน เรตติ้งไพรม์โทมของช่อง one31 อยู่ที่ 2.76 ส่งผลให้อันดับสถานีโทรทัศน์เลื่อนขึ้นมาเป็นสถานีโทรทัศน์อันดับที่ 2¹ ของอุตสาหกรรม
- เมื่อวันที่ 1 กรกฎาคม 2565 กลุ่มบริษัทฯ ได้รับรางวัล Asia Pacific Enterprise Award (APEA) Regional Edition ในระดับภูมิภาคเอเชียที่จัดขึ้นโดย The Enterprise Asia

หมายเหตุ: ¹ข้อมูลเรตติ้งจาก เรตติ้งเฉลี่ยไพรม์โทม NW15+ สะสมเดือนมกราคม – มิถุนายน 65

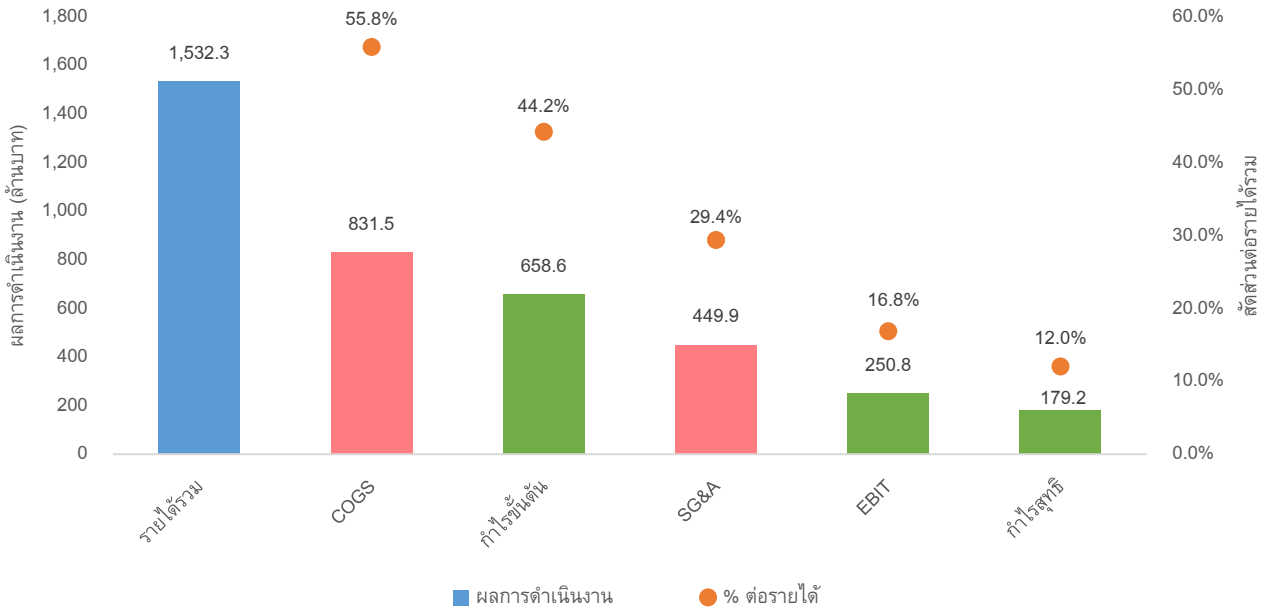
ผลการดำเนินงานโดยรวมของกลุ่มบริษัทฯ

(หน่วย: ล้านบาท)

งบการเงินรวม	Q2-64	Q2-65	% เปลี่ยนแปลง	6M-64	6M-65	% เปลี่ยนแปลง
รายได้						
รายได้จากการบริการโฆษณาและการประชาสัมพันธ์และบริการเวลาออกอากาศทางช่องโทรทัศน์	815.1	769.5	-5.6%	1,596.3	1,492.5	-6.5%
รายได้จากการบริหารลิขสิทธิ์	317.9	338.6	6.5%	607.5	795.3	30.9%
รายได้จากการผลิตรายการวิทยุ	49.7	52.8	6.2%	91.4	95.7	4.7%
รายได้จากธุรกิจรับจ้างผลิตและบริการ	73.3	101.4	38.3%	147.4	225.6	53.1%
รายได้จากการบริการรับจัดคอนเสิร์ตและบริหารกิจกรรม	4.2	18.2	333.3%	4.9	18.2	271.4%
รายได้จากธุรกิจที่เกี่ยวข้องอื่น	134.1	209.6	56.3%	289.3	434.4	50.2%
รายได้จากการดำเนินงานรวม	1,394.3	1,490.1	6.9%	2,736.8	3,061.7	11.9%
รายได้รวม	1,412.6	1,532.3	8.5%	2,782.5	3,120.2	12.1%
ต้นทุนขายและบริการ	637.5	831.5	30.4%	1,324.6	1,687.3	27.4%
กำไรขั้นต้น	756.8	658.6	-13.0%	1,412.2	1,374.4	-2.7%
รายได้อื่น	18.3	42.1	130.1%	45.7	58.5	28.0%
ค่าใช้จ่ายในการขายและการบริการ	43.2	67.9	57.2%	91.9	127.3	38.5%
ค่าใช้จ่ายในการบริหาร	370.6	382.0	3.1%	723.2	757.9	4.8%
กำไรจากการดำเนินงาน	361.3	250.8	-30.6%	642.8	547.7	-14.8%
กำไรจากการดำเนินงาน ก่อนหักค่าเสื่อมราคาและ	656.1	611.1	-6.9%	1,211.4	1,245.0	2.8%

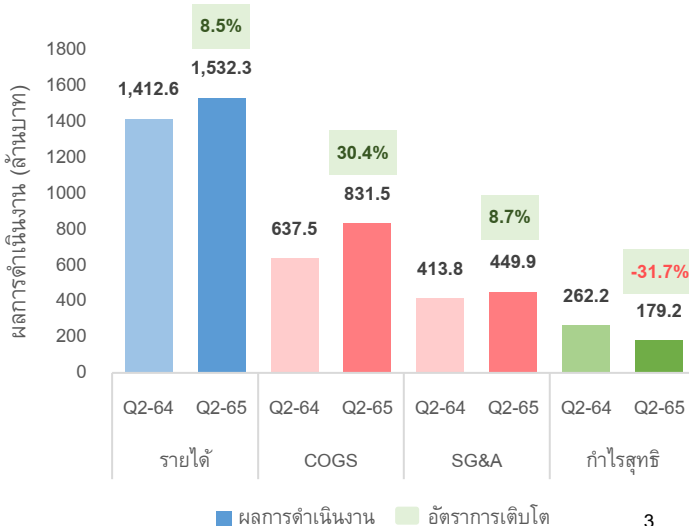
งบการเงินรวม	Q2-64	Q2-65	% เปลี่ยนแปลง	6M-64	6M-65	% เปลี่ยนแปลง
ค่าตัดจำหน่าย (EBITDA)						
ส่วนแบ่งกำไร (ขาดทุน) จากเงินลงทุนในบริษัทร่วม	(0.9)	(0.1)	-88.9%	(1.0)	0.9	-190.0%
กำไรก่อนหักดอกเบี้ย และภาษีเงินได้ (EBIT)	360.4	250.8	-30.4%	641.8	548.6	-14.5%
รายได้ทางการเงิน	0.6	3.9	550.0%	0.6	4.0	566.7%
ค่าใช้จ่ายทางการเงิน	(37.0)	(2.6)	-93.0%	(74.4)	(9.2)	-87.6%
กำไรก่อนหักภาษีเงินได้	324.0	252.0	-22.2%	568.0	543.4	-4.3%
ภาษีเงินได้	(61.8)	(73.0)	18.1%	(112.9)	(114.0)	1.0%
กำไรสุทธิ	262.2	179.0	-31.7%	455.4	429.4	-5.7%
กำไรต่อหุ้น (บาท)	0.138	0.075		0.239	0.180	

ผลการดำเนินงานไตรมาส 2/2565

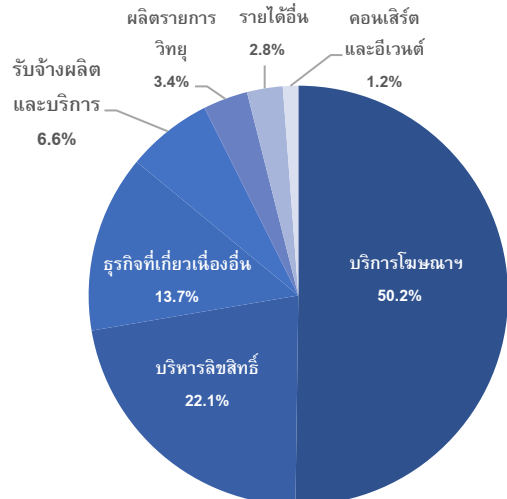


เปรียบเทียบผลการดำเนินงาน

ผลการดำเนินงานเปรียบเทียบ



สัดส่วนรายได้ไตรมาส 2/2565



รายได้จากการดำเนินงานรวม

สำหรับไตรมาส 2/65 กลุ่มบริษัทมีรายได้จากการดำเนินงานรวมเท่ากับ 1,490.1 ล้านบาท เพิ่มขึ้น 95.8 ล้านบาท หรือเพิ่มขึ้นร้อยละ 6.9 จากไตรมาสเดียวกันของปีก่อน โดยมีสาเหตุหลักดังนี้

- รายได้จากการบริหารลิขสิทธิ์เพิ่มขึ้นจากการขายลิขสิทธิ์รายการต่างๆไปยังต่างประเทศ รวมไปถึงช่องทาง OTT แพลตฟอร์มที่เพิ่มขึ้นของกลุ่มจีเอ็มเอ็ม แชนแนล โฮลดิ้ง และ บริษัท วัน สามสิบเอ็ด จำกัด อาทิเช่น ซีรีส์ แอ็บร่ายให้นายไม่รัก ซีรีส์ F4 Thailand ซีรีส์ พิณัยกรรมกามเทพ ละครเวลากามเทพ ละครใต้หล้า ละครทายาทพันธุ์ข้าวเหนียว และละครพิชักรอยอดีต
- รายได้จากธุรกิจรับจ้างและผลิตรายการเพิ่มขึ้นจากรายได้จากการรับจ้างผลิตรายการของบริษัท เช่น จี 2561 จำกัด และ บริษัท วัน สามสิบเอ็ด จำกัด ซึ่งรับรู้รายได้จากช่องสถานีโทรทัศน์คู่ค้าและช่องทาง OTT แพลตฟอร์มเป็นหลัก โดยคู่ค้าดังกล่าวได้ว่าจ้างทั้งสองบริษัทผลิตรายการ อาทิเช่น ละครสามมีเงินผ่อน ละครฟ้า/ทวน/ตะวัน ละครเมียหลวง และ ซีรีส์ เรอซิมเคร้า แต่เขาOCD เป็นต้น
- รายได้จากธุรกิจที่เกี่ยวข้องเนื่องเพิ่มขึ้นจากรายได้จากการบริหารจัดการศิลปินและการขายสินค้าจากบริษัท จีเอ็มเอ็ม ทวี จำกัด ซึ่งเป็นผลเกี่ยวเนื่องจากการขายลิขสิทธิ์รายการไปยังต่างประเทศและช่องทางต่างๆ
- รายได้จากธุรกิจผลิตรายการวิทยุเพิ่มขึ้นจากรายได้จากการขายโฆษณาวิทยุที่มากขึ้นในเดือนมิถุนายน ซึ่งเป็นผลมาจากการจัดกิจกรรม Share for Shoes ของคลื่นวิทยุกรีนเวฟ
- รายได้จากการบริการรับจัดคอนเสิร์ตและบริหารกิจกรรมเพิ่มขึ้นจากรายได้การจัดกิจกรรมแฟนมีต “Polca The Journey” ของ บริษัท จีเอ็มเอ็ม ทวี จำกัด และคอนเสิร์ตบิซ บอย ของบริษัท จีเอ็มเอ็ม มีเดีย จำกัด (มหาชน)
- ส่วนรายได้จากการบริการโฆษณาและการประชาสัมพันธ์ และบริการเวลาออกอากาศทางช่องทางโทรทัศน์ลดลงจากรายได้การขายโฆษณาที่ลดลงเมื่อเทียบกับไตรมาสเดียวกันของปีก่อนเป็นผลมาจากอัตราภาวะเงินเฟ้อที่ปรับตัวสูงขึ้น

ต้นทุนขายและบริการ

สำหรับไตรมาส 2/65 กลุ่มบริษัทมีต้นทุนขายและบริการเท่ากับ 831.5 ล้านบาท เพิ่มขึ้น 194.0 ล้านบาท หรือเพิ่มขึ้นร้อยละ 30.4 จากไตรมาสเดียวกันของปีก่อน โดยมีสาเหตุหลักมาจากการเพิ่มขึ้นของต้นทุนการผลิตจำนวนซีรีส์ ต้นทุนการขายสินค้าและต้นทุนการจ้างศิลปินของบริษัท จีเอ็มเอ็ม ทวี จำกัดที่มากขึ้น นอกจากนี้ยังมาจากต้นทุนการรับจ้างผลิตจำนวนรายการของบริษัท เช่น จี 2561 จำกัดที่มากขึ้น โดยต้นทุนต่างๆดังกล่าวเพิ่มขึ้นเมื่อเทียบกับไตรมาสเดียวกันของปีก่อน ซึ่งสอดคล้องกับรายได้จากการดำเนินงานที่เพิ่มขึ้นในทิศทางเดียวกัน

ค่าใช้จ่ายในการขายและบริการ

สำหรับไตรมาส 2/65 กลุ่มบริษัทมีค่าใช้จ่ายการขายและบริการเท่ากับ 67.9 ล้านบาท เพิ่มขึ้น 24.7 ล้านบาท หรือเพิ่มขึ้นร้อยละ 57.2 จากไตรมาสเดียวกันของปีก่อน โดยมีสาเหตุหลักมาจากค่าใช้จ่ายประชาสัมพันธ์แอปพลิเคชัน oneD และค่าใช้จ่ายด้านเอเจนซี่และค่าใช้จ่ายด้านการตลาด

ค่าใช้จ่ายในการบริหาร

สำหรับไตรมาส 2/65 กลุ่มบริษัทมีค่าใช้จ่ายในการบริหารเท่ากับ 382.0 ล้านบาท เพิ่มขึ้น 11.4 ล้านบาท หรือเพิ่มขึ้นร้อยละ 3.1 จากไตรมาสเดียวกันของปีก่อน

ต้นทุนทางการเงิน

สำหรับไตรมาส 2/65 กลุ่มบริษัทมีต้นทุนทางการเงินเท่ากับ 2.6 ล้านบาท ลดลง 34.4 ล้านบาท หรือลดลงร้อยละ 93.0 จากไตรมาสเดียวกันของปีก่อน โดยมีสาเหตุหลักจากการชำระคืนเงินกู้ระยะยาวจำนวน 311.5 ล้านบาทในไตรมาส 1/65 ส่งผลให้บริษัทฯ ไม่มีเงินกู้ระยะยาวคงค้างในไตรมาส 2/65

กำไรสุทธิ

สำหรับไตรมาส 2/65 กลุ่มบริษัทมีกำไรสุทธิเท่ากับ 179.0 ล้านบาท ลดลง 83.2 ล้านบาท หรือลดลงร้อยละ 31.7 จากไตรมาสเดียวกันของปีก่อน

ฐานะทางการเงิน

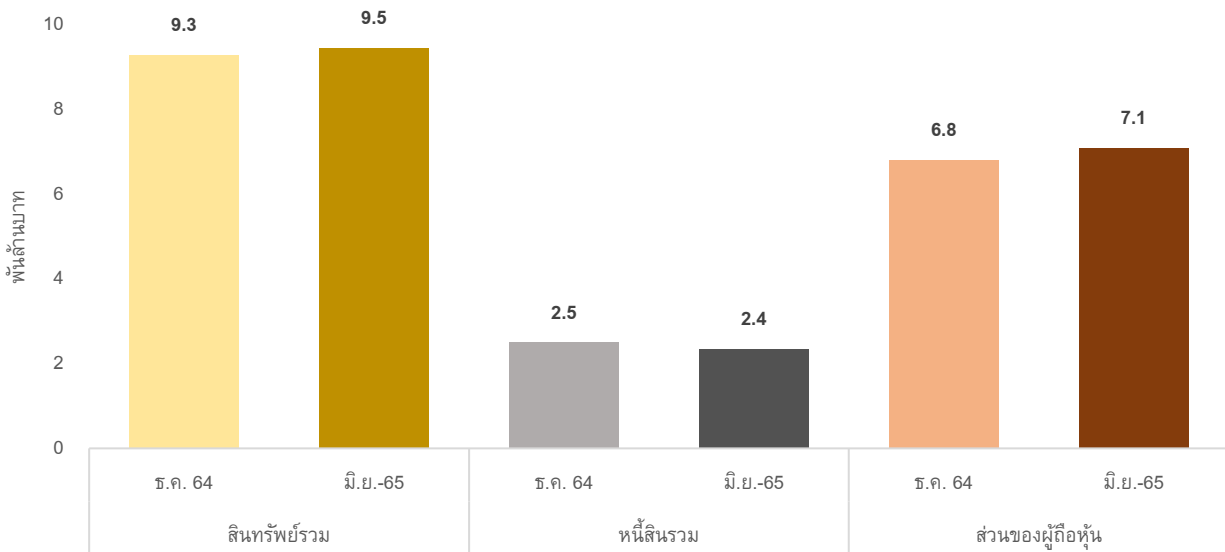
สินทรัพย์รวม

สินทรัพย์รวม ณ วันที่ 30 มิถุนายน 2565 เท่ากับ 9,461.0 ล้านบาท เทียบกับ ณ วันที่ 31 ธันวาคม 2564 เท่ากับ 9,305.4 ล้านบาท เพิ่มขึ้น 155.6 ล้านบาท หรือเพิ่มขึ้นร้อยละ 1.7 โดยเงินสดและรายการเทียบเท่าเงินสด ณ วันที่ 30 มิถุนายน 2565 อยู่ที่ 977.8¹ ล้านบาท หมายเหตุ ¹ไม่รวมเงินฝากประจำจำนวน 1,100.0 ล้านบาท

หนี้สินรวม

หนี้สินรวม ณ วันที่ 30 มิถุนายน 2565 เท่ากับ 2,350.4 ล้านบาท เทียบกับ ณ วันที่ 31 ธันวาคม 2564 เท่ากับ 2,459.9 ล้านบาท ลดลง 109.5 ล้านบาท หรือลดลงร้อยละ 4.5 ทั้งนี้ในไตรมาส 1/65 กลุ่มบริษัทได้ชำระคืนเงินกู้ระยะยาวทั้งสิ้นจำนวน 311.5 ล้านบาท ส่งผลให้ในไตรมาส 2/65 กลุ่มบริษัทไม่มีเงินกู้ระยะยาวคงค้าง

เปรียบเทียบฐานะการเงิน



ส่วนของผู้ถือหุ้น

ส่วนของผู้ถือหุ้น ณ วันที่ 30 มิถุนายน 2565 เท่ากับ 7,110.5 ล้านบาท เทียบกับ ณ วันที่ 31 ธันวาคม 2564 เท่ากับ 6,845.5 ล้านบาท เพิ่มขึ้น 265.0 ล้านบาท หรือเพิ่มขึ้นร้อยละ 3.9

อัตราส่วนและตัวเลขทางการเงินที่สำคัญ

	สะสม 6 เดือน 2564	สะสม 6 เดือน 2565
อัตรากำไรขั้นต้น	51.6%	44.9%
อัตรากำไร EBIT	23.1%	17.6%
อัตรากำไร EBITDA	43.5%	39.9%
อัตรากำไรสุทธิ	16.4%	13.7%

	ระสม 6 เดือน 2564	ระสม 6 เดือน 2565
อัตราผลตอบแทนผู้ถือหุ้น	19.5%	6.2%
อัตราผลตอบแทนจากสินทรัพย์	5.9%	4.6%
อัตราส่วนหนี้สินต่อส่วนของผู้ถือหุ้น (เท่า)	2.4	0.3
กระแสเงินสดจากการดำเนินงาน (ล้านบาท)	745.5	270.9
เงินสดและเงินฝากประจำปลายงวด (ล้านบาท)	813.1	2,077.8

จึงเรียนมาเพื่อโปรดทราบ

ขอแสดงความนับถือ

(นายอรรถพล เสนะสุทธิพันธ์)
ประธานเจ้าหน้าที่การเงินกลุ่ม
ผู้มีอำนาจรายงานสารสนเทศ