

บริษัท เจดับเบิลยูดี อินโฟโลจิสติกส์ จำกัด (มหาชน)
 การวิเคราะห์และคำอธิบายของฝ่ายจัดการ ไตรมาส 2/2565

(หน่วย : ล้านบาท)	งวดหกเดือน		+/(-)%	ไตรมาส 2		+/(-)%
	2564	2565		2564	2565	
รายได้รวม	2,429.1	2,809.3	15.7%	1,281.9	1,398.9	9.1%
รายได้จากการให้เช่าและการให้บริการ	2,303.1	2,737.9	18.9%	1,253.3	1,373.4	9.6%
กำไรขั้นต้น	582.4	637.8	9.5%	312.9	305.9	(2.2)%
อัตรากำไรขั้นต้น (%)	25.3%	23.3%		25.0%	22.3%	
กำไรจากการวัดมูลค่ายุติธรรมของส่วนได้เสียที่ถืออยู่ก่อน	78.6 ^[1]	-		-	-	
รายได้ดอกเบี้ย เงินปันผล และรายได้อื่น	47.4	71.4	50.6%	28.6	25.5	(10.8)%
ส่วนแบ่งกำไรจากเงินลงทุนในบริษัทร่วมและการร่วมค้า	31.7	197.5	523.0%	13.9	123.5	788.5%
กำไรสุทธิส่วนที่เป็นของบริษัท	256.3	279.7	9.1%	115.5	154.1	33.4%
อัตรากำไรสุทธิ (%)*	10.6%	10.0%		9.0%	11.0%	
กำไรสุทธิส่วนที่เป็นของบริษัท - ไม่รวมรายการพิเศษ	203.3	279.7	37.6%	106.5	154.1	44.7%
อัตรากำไรสุทธิ - ไม่รวมรายการพิเศษ (%)*	8.4%	10.0%		8.3%	11.0%	

*อัตรากำไรสุทธิ = กำไรสุทธิ (ส่วนที่เป็นของบริษัท) / รายได้รวม

^[1] สำหรับไตรมาส 1/2564 มีกำไรสุทธิส่วนที่เป็นของบริษัทฯ จากรายการพิเศษ จากบันทึกกำไรจากการปรับมูลค่ายุติธรรมของเงินลงทุนในบริษัท EMLOG Logistics & Warehousing Pte Ltd. ("EMLOG") ซึ่งเปลี่ยนแปลงสถานะจากบริษัทร่วมเป็นบริษัทย่อย จำนวน 78.6 ล้านบาท ซึ่งในขณะเดียวกันมีการรับรู้กำไรเงินได้รอดักบัญชีสำหรับการวัดมูลค่ายุติธรรมของเงินลงทุนดังกล่าว การรับรู้รายการผลขาดทุนจากการยกเลิกกิจการและการรับรู้ส่วนแบ่งผลการขาดทุนจากการขายสินทรัพย์ที่ประเทศลาว และค่าเผื่อนี้ส่งผลจะสูง จึงทำให้บริษัทฯ รับรู้กำไรสุทธิจากรายการนี้เป็นจำนวนทั้งสิ้น 44.0 ล้านบาทในเดือน มีนาคม 2564

ภาวะเศรษฐกิจไทยในช่วงไตรมาส 2/2565 เศรษฐกิจไทยปรับตัวดีขึ้นต่อเนื่องจากไตรมาสก่อน โดยการบริโภคภาคเอกชนปรับเพิ่มขึ้นจากหมวดบริการเป็นสำคัญ ขณะที่จำนวนนักท่องเที่ยวต่างชาติเพิ่มขึ้นต่อเนื่องจากการผ่อนคลายมาตรการควบคุมการระบาดและมาตรการจำกัดการเดินทางระหว่างประเทศ ส่งผลให้ภาคการค้าและภาคบริการฟื้นตัวและการลงทุนภาคเอกชนปรับดีขึ้นตามการฟื้นตัวของเศรษฐกิจ ส่วนการส่งออกเพิ่มขึ้นตามอุปสงค์ประเทศคู่ค้าที่ยังขยายตัวต่อเนื่อง ขณะที่การใช้จ่ายภาครัฐขยายตัวจากรายจ่ายประจำและเงินโอนภาครัฐเป็นหลัก อย่างไรก็ตาม การผลิตภาคอุตสาหกรรมปรับลดลงจากปัญหาการขาดแคลนชิ้นส่วนการผลิต ด้านเสถียรภาพเศรษฐกิจ อัตราเงินเฟ้อทั่วไปเพิ่มขึ้นจากราคาพลังงาน ราคาอาหารสด และอัตราเงินเฟ้อพื้นฐานที่เพิ่มขึ้นจากราคาอาหารสำเร็จรูป ด้านตลาดแรงงานฟื้นตัวต่อเนื่องตามภาวะเศรษฐกิจสำหรับดุลบัญชีเดินสะพัดขาดดุลเพิ่มขึ้นมากจากดุลการค้าที่เกินดุลน้อยลง และดุลบริการ รายได้ และเงินโอนที่ขาดดุลมากขึ้นตามการส่งกลับกำไรและเงินปันผลของธุรกิจต่างชาติ

*ข้อมูลจากแถลงข่าวเศรษฐกิจและการเงิน เดือนมิถุนายน ธนาคารแห่งประเทศไทย



ผลการดำเนินงานสำหรับงวดหกเดือน สิ้นสุดวันที่ 30 มิถุนายน 2565 บริษัทฯ มีรายได้รวม จำนวน 2,809.3 ล้านบาท รายได้รวมเพิ่มขึ้นจำนวน 380.2 ล้านบาท หรือคิดเป็นอัตราร้อยละ 15.7 เมื่อเทียบกับรายได้รวมในงวดเดียวกันของปีก่อน บริษัทฯ มีรายได้ค่าเช่าและรายได้จากการบริการรวมทั้งสิ้น 2,737.9 ล้านบาท เพิ่มขึ้นจำนวน 434.8 ล้านบาท หรือคิดเป็นอัตราร้อยละ 18.9 สำหรับไตรมาส 2/2565 บริษัทฯ มีรายได้รวมจำนวน 1,398.9 ล้านบาท เพิ่มขึ้นจำนวน 117.0 ล้านบาท หรือคิดเป็นอัตราร้อยละ 9.1 เมื่อเทียบกับงวดเดียวกันของปีก่อน บริษัทฯ มีรายได้ค่าเช่าและบริการ จำนวน 1,373.4 ล้านบาท เพิ่มขึ้นจำนวน 120.1 ล้านบาท หรือคิดเป็นอัตราร้อยละ 9.6 เมื่อเทียบกับรายได้ค่าเช่าและบริการ ในช่วงเดียวกันของปีก่อน ส่วนใหญ่เกิดจากรายได้จากกลุ่มธุรกิจให้บริการขนส่งสินค้า กลุ่มธุรกิจให้บริการในต่างประเทศ กลุ่มธุรกิจให้บริการขนย้าย และกลุ่มธุรกิจบริการจัดเก็บและบริหารสินค้าทั่วไป ตามลำดับ

จากรายได้ค่าเช่าและรายได้จากการบริการที่เพิ่มขึ้นตามที่ได้กล่าวไปข้างต้น ส่งผลให้บริษัทฯ มีกำไรขั้นต้นสำหรับงวดหกเดือน สิ้นสุดวันที่ 30 มิถุนายน 2565 จำนวน 637.8 ล้านบาท และอัตรากำไรขั้นต้นร้อยละ 23.3 เพิ่มขึ้นจำนวน 55.4 ล้านบาท หรือคิดเป็นอัตราร้อยละ 9.5 เมื่อเทียบกับงวดเดียวกันของปีก่อน ซึ่งมีกำไรขั้นต้น จำนวน 582.4 ล้านบาท และอัตรากำไรขั้นต้นร้อยละ 25.3 สำหรับไตรมาส 2/2565 บริษัทฯ มีกำไรขั้นต้นจำนวน 305.9 ล้านบาท อัตรากำไรขั้นต้นร้อยละ 22.3 ลดลงจำนวน 7.0 ล้านบาท คิดเป็นอัตราร้อยละ 2.2 เมื่อเทียบกับงวดเดียวกันของปีก่อนซึ่งมีกำไรขั้นต้นจำนวน 312.9 ล้านบาท และอัตรากำไรขั้นต้นร้อยละ 25.0

กำไรสุทธิส่วนที่เป็นของบริษัท

บริษัทฯ มีกำไรสุทธิส่วนที่เป็นของบริษัทฯ สำหรับงวดหกเดือน สิ้นสุดวันที่ 30 มิถุนายน 2565 จำนวน 279.7 ล้านบาท อัตรากำไรสุทธิอยู่ที่ร้อยละ 10.0 กำไรสุทธิส่วนที่เป็นของบริษัทฯ เพิ่มขึ้นจำนวน 23.4 ล้านบาท หรือคิดเป็นอัตราร้อยละ 9.1 เมื่อเทียบกับงวดเดียวกันของปีก่อน ซึ่งมีกำไรสุทธิส่วนของบริษัทฯ จำนวน 256.3 ล้านบาท และมีอัตรากำไรสุทธิอยู่ที่ร้อยละ 10.6 สำหรับไตรมาส 2/2565 บริษัทฯ มีกำไรสุทธิส่วนที่เป็นของบริษัทฯ จำนวน 154.1 ล้านบาท อัตรากำไรสุทธิร้อยละ 11.0 กำไรสุทธิส่วนที่เป็นของบริษัทฯ เพิ่มขึ้นจำนวน 38.6 ล้านบาท หรือคิดเป็นอัตราร้อยละ 33.4 เมื่อเทียบกับงวดเดียวกันของปีก่อนซึ่งมีกำไรสุทธิส่วนของบริษัทฯ จำนวน 115.5 ล้านบาท และมีอัตรากำไรสุทธิอยู่ที่ร้อยละ 9.0

นอกจากนี้ หากพิจารณากำไรสุทธิส่วนที่เป็นของบริษัทฯ โดยไม่รวมรายการพิเศษ ในงวดหกเดือน สิ้นสุดวันที่ 30 มิถุนายน 2565 มีกำไรสุทธิส่วนที่เป็นของบริษัทฯ (ไม่รวมรายการพิเศษ) สำหรับงวดหกเดือน สิ้นสุดวันที่ 30 มิถุนายน 2565 จำนวน 279.7 ล้านบาท อัตรากำไรสุทธิอยู่ที่ร้อยละ 10.0 เพิ่มขึ้นจำนวน 76.4 ล้านบาท หรือคิดเป็นอัตราร้อยละ 37.6 เมื่อเทียบกับงวดเดียวกันของปีก่อน ซึ่งมีกำไรสุทธิส่วนของบริษัทฯ จากรายการพิเศษ จำนวน 53.0 ล้านบาท มีผลทำให้บริษัทฯ มีกำไรสุทธิส่วนที่เป็นของบริษัทฯ (ไม่รวมรายการพิเศษ) จำนวน 203.3 ล้านบาท อัตรากำไรสุทธิอยู่ที่ร้อยละ 8.4 สำหรับไตรมาส 2/2565 บริษัทฯ มีกำไรสุทธิส่วนที่เป็นของบริษัทฯ (ไม่รวมรายการพิเศษ) จำนวน 154.1 ล้านบาท อัตรากำไรสุทธิร้อยละ 11.0 เพิ่มขึ้นจำนวน 47.6 ล้านบาทหรือคิดเป็นอัตราร้อยละ 44.7 เมื่อเทียบกับงวดเดียวกันของปีก่อนบริษัทฯ มีกำไรสุทธิส่วนที่เป็นของบริษัทฯ จากรายการพิเศษ จำนวน 9.0 ล้านบาท มีผลทำให้บริษัทฯ มีกำไรสุทธิส่วนที่เป็นของบริษัทฯ (ไม่รวมรายการพิเศษ) จำนวน 106.5 ล้านบาท อัตรากำไรสุทธิอยู่ที่ร้อยละ 8.3

การวิเคราะห์ผลการดำเนินงาน

รายได้และกำไรขั้นต้นจำแนกตามกลุ่มธุรกิจมีรายละเอียดดังที่แสดงไว้ในตาราง

กลุ่มธุรกิจ	งวดหกเดือน (ล้านบาท)		ร้อยละ ของรายได้ รวม
	2564	2565	
1. ธุรกิจโลจิสติกส์และซัพพลายเชน	1,741.7	2,138.1	78.1%
2. ธุรกิจอาหาร	549.0	582.7	21.3%
3. ธุรกิจอื่นๆ	12.4	17.1	0.6%
รวม	2,303.1	2,737.9	100.0%

งวดสามเดือน ไตรมาส 2 (ล้านบาท)		ร้อยละ ของรายได้รวม
2564	2565	
952.6	1,079.3	78.6%
291.9	286.8	20.9%
8.8	7.4	0.5%
1,253.3	1,373.4	100.0%

กำไรขั้นต้น	งวดหกเดือน (ล้านบาท)		อัตรากำไร ขั้นต้น (ร้อยละ)
	2564	2565	
1. ธุรกิจโลจิสติกส์และซัพพลายเชน	546.3	584.7	27.3%
2. ธุรกิจอาหาร	31.3	55.8	9.6%
3. ธุรกิจอื่นๆ	(16.3)	(19.8)	(115.8)%
รวม	561.3	620.8	22.7%
ยอดเปลี่ยนแปลงตามมาตรฐานการบัญชี ใหม่	21.1	17.0	0.6%
กำไรขั้นต้นหลังปรับปรุงแล้ว	582.4	637.8	23.3%

งวดสามเดือน ไตรมาส 2 (ล้านบาท)		อัตรากำไรขั้นต้น (ร้อยละ)
2564	2565	
291.5	285.2	26.4%
18.1	22.3	7.8%
(10.2)	(9.1)	(124.0)%
299.4	298.4	21.7%
13.5	7.5	0.5%
312.9	305.9	22.3%

1.1 กลุ่มธุรกิจให้บริการจัดเก็บและบริหารสินค้า

ประเภทสินค้า	งวดหกเดือน (ล้านบาท)		ร้อยละของ รายได้รวม
	2564	2565	
1.1.1 สินค้าทั่วไป	198.6	233.8	8.3%
1.1.2 สินค้าอันตราย	283.0	295.3	10.5%
1.1.3 รถยนต์	238.6	177.9	6.3%
1.1.4 สินค้าควบคุมอุณหภูมิแช่เย็น และแช่แข็ง	396.5	418.7	14.9%
1.1.5 เอกสารและข้อมูล	58.7	68.2	2.4%
รวม	1,175.4	1,193.9	42.5%

งวดสามเดือน ไตรมาส 2 (ล้านบาท)		ร้อยละ ของรายได้รวม	
2564	2565	2564	2565
98.1	126.3	7.8%	9.0%
147.7	142.7	11.8%	10.2%
121.2	83.2	9.7%	5.9%
202.7	210.9	16.2%	15.1%
29.6	34.1	2.4%	2.4%
599.3	597.1	47.8%	42.7%



กำไรขั้นต้น	งวดหกเดือน (ล้านบาท)		อัตรากำไร ขั้นต้น (ร้อยละ)	งวดสามเดือน ไตรมาส 2 (ล้านบาท)		อัตรากำไร ขั้นต้น ไตรมาส 2 (ร้อยละ)	
	2564	2565		2564	2565	2564	2565
1.1.1 สินค้าทั่วไป	25.1	41.3	17.7%	9.1	22.2	9.3%	17.5%
1.1.2 สินค้าอันตราย	128.7	126.3	42.8%	68.0	58.5	46.1%	41.0%
1.1.3 รถยนต์	85.3	47.2	26.5%	44.8	17.7	37.0%	21.3%
1.1.4 สินค้าควบคุมอุณหภูมิแช่เย็น และแช่แข็ง	181.6	176.1	42.1%	94.4	84.8	46.6%	40.2%
1.1.5 เอกสารและข้อมูล	26.5	30.7	45.0%	13.3	15.2	45.0%	44.7%
รวม	447.2	421.6	35.3%	229.6	198.3	38.3%	33.2%

1.1.1 สินค้าทั่วไป

กลุ่มธุรกิจให้บริการรับฝากและบริหารสินค้าทั่วไปมีรายได้สำหรับงวดหกเดือน สิ้นสุดวันที่ 30 มิถุนายน 2565 จำนวน 233.8 ล้านบาท ประกอบด้วยรายได้จากการรับฝากสินค้าจำนวน 120.0 ล้านบาท รายได้จากการให้บริการจัดการ จำนวน 74.5 ล้านบาท รายได้จากการดำเนินพิธีการศุลกากร จำนวน 11.9 ล้านบาท รายได้จากการบริการเสริม จำนวน 27.4 ล้านบาท รายได้รวมเพิ่มขึ้น จำนวน 35.2 ล้านบาท หรือคิดเป็นอัตราร้อยละ 17.7 สำหรับไตรมาส 2/2565 บริษัทฯ มีรายได้ จำนวน 126.3 ล้านบาท รายได้รวมเพิ่มขึ้นจากงวดเดียวกันของปีก่อน จำนวน 28.2 ล้านบาท คิดเป็นร้อยละ 28.7 ในปี 2565 ตลาดมีอุปสงค์ในการใช้คลังสินค้าทั่วไปที่สูงอย่างต่อเนื่อง ส่งผลให้กลุ่มธุรกิจมีอัตรากำไรขั้นต้นที่สูงกว่า 90% ตั้งแต่ต้นปี และคาดว่าจะสามารถคงอัตรากำไรขั้นต้นในระดับสูงเช่นนี้ได้อย่างต่อเนื่องตลอดทั้งปี

บริษัทฯ มีกำไรขั้นต้น สำหรับงวดหกเดือน สิ้นสุดวันที่ 30 มิถุนายน 2565 จำนวน 41.3 ล้านบาท อัตรากำไรขั้นต้นร้อยละ 17.7 กำไรขั้นต้นเพิ่มขึ้น จำนวน 16.2 ล้านบาท หรือคิดเป็นอัตราร้อยละ 64.5 เมื่อเทียบกับงวดเดียวกันของปีก่อน ซึ่งมีกำไรขั้นต้นจำนวน 25.1 ล้านบาท และอัตรากำไรขั้นต้นร้อยละ 12.6 บริษัทฯ มีกำไรขั้นต้น สำหรับไตรมาส 2/2565 จำนวน 22.2 ล้านบาท อัตรากำไรขั้นต้นร้อยละ 17.5 กำไรขั้นต้นเพิ่มขึ้นจำนวน 13.1 ล้านบาท หรือคิดเป็นอัตราร้อยละ 144.0 จากงวดเดียวกันของปีก่อนซึ่งมีกำไรขั้นต้นจำนวน 9.1 ล้านบาท และอัตรากำไรขั้นต้นร้อยละ 9.3 โดยมีสาเหตุหลักมาจากการลดสัดส่วนต้นทุนในการใช้คลังและแรงงานภายนอก และเพิ่มงานบริการมูลค่าเพิ่มที่มีอัตรากำไรสูงขึ้น

1.1.2 สินค้าอันตราย

กลุ่มธุรกิจให้บริการรับฝากและบริหารสินค้าอันตรายมีรายได้สำหรับงวดหกเดือน สิ้นสุดวันที่ 30 มิถุนายน 2565 จำนวน 295.3 ล้านบาท ประกอบด้วย รายได้จากลานวางตู้สินค้าอันตราย จำนวน 288.5 ล้านบาท และรายได้จากคลังสินค้าอันตรายจำนวน 6.8 ล้านบาท รายได้รวมเพิ่มขึ้น จำนวน 12.3 ล้านบาท หรือคิดเป็นอัตราร้อยละ 4.3 เมื่อเทียบกับงวดเดียวกันของปีก่อน อย่างไรก็ตาม จำนวนตู้สินค้าสำหรับงวดหกเดือนมีจำนวน 86,747 TEU* ลดลงเล็กน้อยเมื่อเทียบกับงวดเดียวกันของปีก่อน เนื่องจากการลือคดาว์ของท่าเรือในประเทศจีนในบางช่วงเวลา สำหรับไตรมาส 2/2565

บริษัทฯ มีรายได้ จำนวน 142.7 ล้านบาท รายได้รวมลดลงจากงวดเดียวกันของปีก่อน จำนวน 5.0 ล้านบาท หรือคิดเป็นร้อยละ 3.4 เมื่อเทียบกับงวดเดียวกันของปีก่อน

ปริมาณ	งวดหกเดือน	
	2564	2565
ลานวางตู้สินค้าอันตราย (TEU*)	88,047	86,747
คลังสินค้าอันตราย (Revenue Ton)	10,803	12,132

*TEU (Twenty Equivalent Unit) คือ เทียบเท่าจำนวนตู้คอนเทนเนอร์ขนาด 20 ฟุต

บริษัทฯ มีกำไรขั้นต้น สำหรับงวดหกเดือน สิ้นสุดวันที่ 30 มิถุนายน 2565 จำนวน 126.3 ล้านบาท อัตรากำไรขั้นต้นร้อยละ 42.8 กำไรขั้นต้นลดลง จำนวน 2.4 ล้านบาท หรือคิดเป็นอัตราร้อยละ 1.9 เมื่อเทียบกับงวดเดียวกันของปีก่อน ซึ่งมีกำไรขั้นต้นจำนวน 128.7 ล้านบาท และอัตรากำไรขั้นต้นร้อยละ 45.5 สำหรับไตรมาส 2/2565 บริษัทฯ มีกำไรขั้นต้นจำนวน 58.5 ล้านบาท คิดเป็นอัตรากำไรขั้นต้นร้อยละ 41.0 ลดลงจำนวน 9.5 ล้านบาท หรือคิดเป็นอัตราร้อยละ 14.0 เมื่อเทียบกับจากงวดเดียวกันของปีก่อน ซึ่งมีกำไรขั้นต้นจำนวน 68.0 ล้านบาท และอัตรากำไรขั้นต้นร้อยละ 46.1

1.1.3 รถยนต์

กลุ่มธุรกิจให้บริการรับฝากและบริหารรถยนต์มีรายได้สำหรับงวดหกเดือน สิ้นสุดวันที่ 30 มิถุนายน 2565 จำนวน 177.9 ล้านบาท แบ่งเป็นรายได้จากการรับฝากสินค้าจำนวน 81.6 ล้านบาท และรายได้จากการให้บริการจัดการจำนวน 96.3 ล้านบาท รายได้รวมลดลง จำนวน 60.7 ล้านบาท หรือคิดเป็นอัตราร้อยละ 25.4 สำหรับไตรมาส 2/2565 บริษัทฯ มีรายได้ จำนวน 83.2 ล้านบาท ลดลงจำนวน 38.0 ล้านบาท คิดเป็นอัตราร้อยละ 31.4 เมื่อเทียบกับงวดเดียวกันของปีก่อน เนื่องจากสถานการณ์ขาดแคลน Semiconductor ซึ่งเป็นส่วนประกอบสำคัญในการผลิตรถยนต์ ส่งผลให้ผู้ผลิตรถยนต์ลดปริมาณการผลิตลงในช่วงครึ่งปีแรก อย่างไรก็ตาม กลุ่มธุรกิจคาดว่ารายได้จะปรับตัวดีขึ้นตามลำดับจากการเพิ่มปริมาณการผลิตรถยนต์ในประเทศและการให้บริการในโครงการรถยนต์ไฟฟ้าที่จะเริ่มดำเนินงานในช่วงครึ่งปีหลัง

บริษัทฯ มีกำไรขั้นต้นสำหรับงวดหกเดือน สิ้นสุดวันที่ 30 มิถุนายน 2565 จำนวน 47.2 ล้านบาท อัตรากำไรขั้นต้นร้อยละ 26.5 กำไรขั้นต้นลดลง จำนวน 38.1 ล้านบาท หรือคิดเป็นอัตราร้อยละ 44.7 เมื่อเทียบกับงวดเดียวกันของปีก่อน ซึ่งมีกำไรขั้นต้นจำนวน 85.3 ล้านบาท และอัตรากำไรขั้นต้นร้อยละ 35.8 สำหรับไตรมาส 2/2565 บริษัทฯ มีกำไรขั้นต้นจำนวน 17.7 ล้านบาท อัตรากำไรขั้นต้นร้อยละ 21.3 กำไรขั้นต้นลดลงจำนวน 27.1 ล้านบาท หรือคิดเป็นอัตราร้อยละ 60.5 จากงวดเดียวกันของปีก่อนซึ่งมีกำไรขั้นต้นจำนวน 44.8 ล้านบาท และอัตรากำไรขั้นต้นร้อยละ 37.0

1.1.4 สินค้าควบคุมอุณหภูมิแช่เย็นและแช่แข็ง

กลุ่มธุรกิจให้บริการรับฝากและบริหารสินค้าควบคุมอุณหภูมิแช่เย็นและแช่แข็ง มีรายได้สำหรับงวดหกเดือน สิ้นสุดวันที่ 30 มิถุนายน 2565 จำนวน 418.7 ล้านบาท รายได้รวมเพิ่มขึ้นจำนวน 22.2 ล้านบาท หรือคิดเป็นอัตราร้อยละ 5.6 เมื่อเทียบกับงวดเดียวกันของปีก่อน สำหรับไตรมาส 2/2565 บริษัทฯ มีรายได้จำนวน 210.9 ล้านบาท เพิ่มขึ้นจำนวน 8.2 ล้านบาท หรือคิดเป็นอัตราร้อยละ 4.0 เมื่อเทียบกับงวดเดียวกันของปีก่อน โดยเกิดจากการเพิ่มขึ้นของปริมาณสินค้าจัดเก็บในคลังสินค้าเทียบจากช่วงเวลาเดียวกันของปีก่อน



บริษัทฯ มีกำไรขั้นต้น สำหรับสำหรับงวดหกเดือน สิ้นสุดวันที่ 30 มิถุนายน 2565 จำนวน 176.1 ล้านบาท อัตรากำไรขั้นต้นร้อยละ 42.1 กำไรขั้นต้นลดลงจำนวน 5.5 ล้านบาท หรือคิดเป็นอัตราร้อยละ 3.0 เมื่อเทียบกับงวดเดียวกันของปีก่อน ซึ่งมีกำไรขั้นต้นจำนวน 181.6 ล้านบาท และอัตรากำไรขั้นต้นร้อยละ 45.8 สำหรับไตรมาส 2/2565 บริษัทฯ มีกำไรขั้นต้นจำนวน 84.8 ล้านบาท อัตรากำไรขั้นต้นร้อยละ 40.2 กำไรขั้นต้นลดลง จำนวน 9.6 ล้านบาท หรือคิดเป็นอัตราร้อยละ 10.2 จากงวดเดียวกันของปีก่อนซึ่งมีกำไรขั้นต้นจำนวน 94.4 ล้านบาท และอัตรากำไรขั้นต้นร้อยละ 46.6

การใช้พื้นที่ (Occupancy Rate) เฉลี่ยสำหรับงวดหกเดือน สิ้นสุดวันที่ 30 มิถุนายน 2565 อยู่ที่ร้อยละ 74.6 ลดลงจากช่วงเวลาเดียวกันของปีก่อนซึ่งมีการใช้พื้นที่ร้อยละ 77.2 ในขณะที่อัตรากำไรใช้พื้นที่เฉลี่ยสำหรับงวดสามเดือน อยู่ที่ร้อยละ 73.6 ลดลงจากช่วงเวลาเดียวกันของปีก่อน ซึ่งเท่ากับร้อยละ 80.2 ทั้งนี้ในปี 2565 กลุ่มธุรกิจฯ มีพื้นที่ให้บริการเพิ่มขึ้นตั้งแต่เดือนมีนาคม จากการเปิดให้บริการห้องเย็นแห่งใหม่ในจังหวัดสมุทรสาคร ได้แก่ โครงการ PACM ขนาดพื้นที่ 10,800 ตารางเมตร อันเป็นการร่วมทุนกับลูกค้าสำคัญรายหนึ่ง ซึ่งเป็นผู้ประกอบการอาหารทะเลแปรรูปชั้นนำของประเทศไทย อันจะเป็นการเพิ่มความสามารถในการทำรายได้ของกลุ่มธุรกิจฯ รองรับอุปสงค์ของลูกค้าดังกล่าวรวมถึงอุปสงค์ของตลาดโดยรวมที่เพิ่มขึ้นอย่างมากในปัจจุบัน และทำให้ธุรกิจมีความสามารถในการทำกำไรได้เพิ่มขึ้นต่อเนื่องในระยะยาว

1.1.5 เอกสารและข้อมูล

กลุ่มธุรกิจให้บริการรับฝากเอกสารและข้อมูลมีรายได้สำหรับงวดหกเดือน สิ้นสุดวันที่ 30 มิถุนายน 2565 จำนวน 68.2 ล้านบาท ประกอบด้วยรายได้จากบริการรับฝากเอกสาร จำนวน 52.0 ล้านบาท และรายได้การให้บริการจัดการเอกสารและบริการขนส่ง จำนวน 16.2 ล้านบาท รายได้รวมเพิ่มขึ้น จำนวน 9.5 ล้านบาท หรือคิดเป็นอัตราร้อยละ 16.2 เมื่อเทียบกับงวดเดียวกันของปีก่อนหน้าสำหรับไตรมาส 2/2565 บริษัทฯ มีรายได้ จำนวน 34.1 ล้านบาท เพิ่มขึ้นจำนวน 4.5 ล้านบาท หรือคิดเป็นอัตราร้อยละ 15.2 เมื่อเทียบกับงวดเดียวกันของปีก่อน อันเป็นผลมาจากปริมาณเอกสารที่จัดเก็บและให้บริการเพิ่มสูงขึ้น โดยเฉพาะอย่างยิ่งในส่วนของงานสแกนเอกสารซึ่งกลุ่มธุรกิจสามารถปฏิบัติงานโครงการเพิ่มเติมเข้ามาได้อย่างต่อเนื่อง ดังรายละเอียดที่แสดงไว้ในตาราง

จำนวน	งวดหกเดือน	
	2564	2565
กล่องเอกสาร เฉลี่ย (กล่อง)	1,030,119	1,084,652
แฟ้มเอกสาร เฉลี่ย (แฟ้ม)	11,950,534	12,700,430
งานสแกน รวม (หน่วย)	2,013,488	8,344,796

บริษัทฯ มีกำไรขั้นต้น สำหรับงวดหกเดือน สิ้นสุดวันที่ 30 มิถุนายน 2565 จำนวน 30.7 ล้านบาท อัตรากำไรขั้นต้นร้อยละ 45.0 กำไรขั้นต้นเพิ่มขึ้น จำนวน 4.2 ล้านบาท หรือคิดเป็นอัตราร้อยละ 15.8 เมื่อเทียบกับงวดเดียวกันของปีก่อน ซึ่งมีกำไรขั้นต้นจำนวน 26.5 ล้านบาท และอัตราร้อยละ 45.2 สำหรับไตรมาส 2/2565 บริษัทฯ มีกำไรขั้นต้นจำนวน 15.2 ล้านบาท อัตรากำไรขั้นต้นร้อยละ 44.7 กำไรขั้นต้นเพิ่มขึ้นจำนวน 1.9 ล้านบาท หรือคิดเป็นอัตราร้อยละ 14.3 เมื่อเทียบกับงวดเดียวกันของปีก่อน ซึ่งมีกำไรขั้นต้นจำนวน 13.3 ล้านบาท และอัตราร้อยละ 45.0

1.2 กลุ่มธุรกิจให้บริการขนส่งสินค้า

กลุ่มธุรกิจให้บริการขนส่งสินค้ามีรายได้สำหรับงวดหกเดือน สิ้นสุดวันที่ 30 มิถุนายน 2565 จำนวน 628.7 ล้านบาท ประกอบด้วยรายได้จากการขนส่งสินค้าทั่วไปจำนวน 81.2 ล้านบาท รายได้จากการขนส่งสินค้าอันตรายจำนวน 59.2 ล้านบาท รายได้จากการขนส่งรถยนต์และชิ้นส่วนรถยนต์ จำนวน 365.5 ล้านบาท รายได้จากการขนส่งสินค้าแช่เย็นแช่แข็งจำนวน 59.1 ล้านบาท รายได้จากการขนส่งข้ามแดน จำนวน 36.3 ล้านบาท และรายได้จากการขนส่งเฉพาะทางสำหรับสินค้าขนาดใหญ่พิเศษ จำนวน 27.4 ล้านบาท รายได้รวมเพิ่มขึ้น จำนวน 296.0 ล้านบาท หรือคิดเป็นร้อยละ 89.0 เมื่อเทียบกับงวดเดียวกันของปีก่อน สำหรับไตรมาส 2/2565 บริษัท มีรายได้จำนวน 305.3 ล้านบาท เพิ่มขึ้นจำนวน 102.6 ล้านบาท หรือคิดเป็นอัตราร้อยละ 50.6 จากงวดเดียวกันของปีก่อนเป็นผลมาจากกลุ่มธุรกิจ มีการรับรู้รายได้ของบริษัท วีเอ็นเอส ทรานสปอร์ต จำกัด ซึ่งเป็นบริษัทย่อยที่บริษัทฯ ถือหุ้นทางอ้อมในสัดส่วนร้อยละ 82.8 ให้บริการขนส่งและขนถ่ายสินค้าเป็นรายได้หลัก ประกอบกับรายได้จากการขนส่งสินค้าในหมวดต่างๆ มีจำนวนเพิ่มสูงขึ้นอย่างมีนัยสำคัญ ได้แก่ สินค้าทั่วไป สินค้ารถยนต์ และสินค้าแช่เย็นแช่แข็ง เป็นต้น

บริษัทมีกำไรขั้นต้น สำหรับงวดหกเดือน สิ้นสุดวันที่ 30 มิถุนายน 2565 จำนวน 102.7 ล้านบาท อัตรากำไรขั้นต้นร้อยละ 16.3 กำไรขั้นต้นเพิ่มขึ้น จำนวน 60.3 ล้านบาท หรือคิดเป็นอัตราร้อยละ 142.2 เมื่อเทียบกับงวดเดียวกันของปีก่อน ซึ่งมีกำไรขั้นต้นจำนวน 42.4 ล้านบาท และอัตรากำไรขั้นต้นร้อยละ 12.7 สำหรับไตรมาส 2/2565 บริษัท มีกำไรขั้นต้นจำนวน 51.1 ล้านบาท อัตรากำไรขั้นต้นร้อยละ 16.7 กำไรขั้นต้นเพิ่มขึ้น จำนวน 27.7 ล้านบาท หรือคิดเป็นอัตราร้อยละ 118.4 จากงวดเดียวกันของปีก่อนซึ่งมีกำไรขั้นต้นจำนวน 23.4 ล้านบาท และอัตรากำไรขั้นต้นร้อยละ 11.6

1.3 กลุ่มธุรกิจให้บริการในต่างประเทศ

บริษัทฯ ได้จัดทำการแบ่งกลุ่มธุรกิจเพิ่มเติม ได้แก่ กลุ่มธุรกิจให้บริการในต่างประเทศ เนื่องจาก JWD Asia Holding Private Limited ("JWDAH") ซึ่งเป็นบริษัทย่อยที่ JWD ถือหุ้นอยู่ในสัดส่วนร้อยละ 99.9 ได้เข้าซื้อหุ้นเพิ่มเติมใน EMLOG Logistics & Warehousing Pte Ltd. ("EMLOG") ในช่วงปลายเดือนมีนาคม 2564 โดยถือหุ้นในสัดส่วนร้อยละ 60.0 ส่งผลให้ EMLOG เป็นบริษัทย่อยของ JWD โดยทางอ้อมและประกอบธุรกิจโดยการถือหุ้นสัดส่วนร้อยละ 100 ในบริษัท JWD Asia Logistics (Cambodia) Co., Ltd. ผู้ให้บริการรับฝากและบริหารสินค้าควบคุมอุณหภูมิแช่เย็นและแช่แข็ง สินค้าทั่วไป การขนส่งสินค้าข้ามแดน และดำเนินพิธีการศุลกากรในประเทศกัมพูชา ส่งผลให้บริษัทฯ เริ่มรับรู้รายได้และผลกำไรจากกิจกรรมในประเทศกัมพูชาดังกล่าว ตั้งแต่เดือน เมษายน 2564 ที่ผ่านมา ดังนั้นบริษัทฯ จึงแบ่งเป็นกลุ่มธุรกิจให้บริการในต่างประเทศ เพื่อให้สอดคล้องกับ ธุรกิจของบริษัทฯ ที่เติบโตและขยายงานออกไปหลายส่วน โดยกลุ่มธุรกิจ มีรายได้สำหรับงวดหกเดือน สิ้นสุดวันที่ 30 มิถุนายน 2565 จำนวน 101.2 ล้านบาท รายได้รวมเพิ่มขึ้นจำนวน 63.6 ล้านบาท หรือคิดเป็นอัตราร้อยละ 169.1 เมื่อเทียบกับงวดเดียวกันของปีก่อนหน้า สำหรับไตรมาส 2/2565 บริษัท มีรายได้ จำนวน 57.4 ล้านบาท เพิ่มขึ้นจำนวน 19.8 ล้านบาท หรือคิดเป็นอัตราร้อยละ 52.7 เมื่อเทียบกับงวดเดียวกันของปีก่อน ทั้งนี้การเพิ่มขึ้นดังกล่าวมีสาเหตุหลักมาจากการฟื้นตัวของภาวะเศรษฐกิจในประเทศกัมพูชา

บริษัทฯ มีกำไรขั้นต้น สำหรับงวดหกเดือน สิ้นสุดวันที่ 30 มิถุนายน 2565 จำนวน 27.0 ล้านบาท อัตรากำไรขั้นต้นร้อยละ 26.7 กำไรขั้นต้นเพิ่มขึ้น จำนวน 18.3 ล้านบาท หรือคิดเป็นอัตราร้อยละ 210.3 เมื่อเทียบกับงวดเดียวกันของปีก่อน ซึ่งมีกำไรขั้นต้นจำนวน 8.7 ล้านบาท และอัตรากำไรขั้นต้นร้อยละ 23.1 สำหรับไตรมาส 2/2565 บริษัทฯ มีกำไรขั้นต้นจำนวน 16.6 ล้านบาท อัตรากำไรขั้นต้นร้อยละ 28.9 กำไรขั้นต้นเพิ่มขึ้น จำนวน 7.9 ล้านบาท หรือคิดเป็นอัตราร้อยละ 90.8 จากงวดเดียวกันของปีก่อนซึ่งมีกำไรขั้นต้นจำนวน 8.7 ล้านบาท และอัตรากำไรขั้นต้นร้อยละ 23.1

1.4 กลุ่มธุรกิจให้บริการขนย้ายในประเทศและต่างประเทศ

กลุ่มธุรกิจให้บริการขนย้ายในประเทศและต่างประเทศมีรายได้สำหรับงวดหกเดือน สิ้นสุดวันที่ 30 มิถุนายน 2565 จำนวน 126.3 ล้านบาท ประกอบด้วยรายได้จากบริการขนย้ายสิ่งของเครื่องใช้สำหรับที่พักอาศัย จำนวน 119.4 ล้านบาท บริการขนย้ายอุปกรณ์สำนักงาน จำนวน 5.1 ล้านบาท และบริการขนย้ายสิ่งของสำหรับงานแสดงสินค้าและศิลปะ จำนวน 1.8 ล้านบาท รายได้รวมเพิ่มขึ้น จำนวน 40.9 ล้านบาท หรือคิดเป็นอัตราร้อยละ 47.9 เมื่อเทียบกับงวดเดียวกันของปีก่อน สำหรับไตรมาส 2/2565 บริษัทฯ มีรายได้ จำนวน 70.0 ล้านบาท เพิ่มขึ้นจำนวน 22.9 ล้านบาท หรือคิดเป็นอัตราร้อยละ 48.6 เมื่อเปรียบเทียบกับงวดเดียวกันของปีก่อน โดยมีสาเหตุหลักมาจากการผ่อนคลายความกังวลในภาวะโรคระบาดทำให้มีกิจกรรมการขนย้ายเพิ่มขึ้นอย่างมีสาระสำคัญ

บริษัทฯ มีกำไรขั้นต้น สำหรับงวดหกเดือน สิ้นสุดวันที่ 30 มิถุนายน 2565 จำนวน 24.6 ล้านบาท อัตรากำไรขั้นต้นร้อยละ 19.4 กำไรขั้นต้นเพิ่มขึ้น จำนวน 4.9 ล้านบาท หรือคิดเป็นอัตราร้อยละ 24.9 เมื่อเทียบกับงวดเดียวกันของปีก่อน ซึ่งมีกำไรขั้นต้น จำนวน 19.7 ล้านบาท และอัตรากำไรขั้นต้นร้อยละ 23.1 สำหรับไตรมาส 2/2565 บริษัทฯ มีกำไรขั้นต้นจำนวน 13.2 ล้านบาท อัตรากำไรขั้นต้นร้อยละ 18.9 กำไรขั้นต้นเพิ่มขึ้น จำนวน 1.8 ล้านบาท หรือคิดเป็นอัตราร้อยละ 15.8 จากงวดเดียวกันของปีก่อนซึ่งมีกำไรขั้นต้นจำนวน 11.4 ล้านบาท และอัตรากำไรขั้นต้นร้อยละ 24.2

1.5 กลุ่มธุรกิจโครงสร้างพื้นฐานโลจิสติกส์

กลุ่มธุรกิจโครงสร้างพื้นฐานโลจิสติกส์ มีรายได้จำนวน 52.5 ล้านบาท รายได้รวมลดลง จำนวน 13.8 ล้านบาท หรือคิดเป็นร้อยละ 20.8 เมื่อเทียบกับงวดเดียวกันของปีก่อน สำหรับไตรมาส 2/2565 บริษัทฯ มีรายได้ จำนวน 27.2 ล้านบาทลดลง จำนวน 6.8 ล้านบาท คิดเป็นอัตราร้อยละ 20.0 เมื่อเปรียบเทียบกับงวดเดียวกันของปีก่อน อันเป็นผลกระทบจากงานท่าเรือชายฝั่งที่มีความสามารถในการยกขนลดลงเนื่องจากอุปกรณ์ยกขนเกิดความชำรุด ทำให้ปริมาณการขนย้ายตู้ลดลงในช่วงระยะเวลาหนึ่ง

บริษัทฯ มีกำไรขั้นต้น สำหรับงวดหกเดือน สิ้นสุดวันที่ 30 มิถุนายน 2565 จำนวน 0.03 ล้านบาท อัตรากำไรขั้นต้นร้อยละ 0.1 กำไรขั้นต้นลดลง จำนวน 16.2 ล้านบาท หรือคิดเป็นอัตราร้อยละ 100.0 เมื่อเทียบกับงวดเดียวกันของปีก่อน ซึ่งมีกำไรขั้นต้นจำนวน 16.2 ล้านบาท และอัตรากำไรขั้นต้นร้อยละ 24.4 สำหรับไตรมาส 2/2565 บริษัทฯ มีผลขาดทุนขั้นต้นจำนวน 0.5 ล้านบาท อัตราขาดทุนขั้นต้นร้อยละ 1.9 อัตรากำไรขั้นต้นลดลงจำนวน 8.3 ล้านบาท หรือคิดเป็นอัตราร้อยละ 107.0 จากงวดเดียวกันของปีก่อนซึ่งมีกำไรขั้นต้นจำนวน 7.8 ล้านบาท และอัตรากำไรขั้นต้นร้อยละ

22.8 โดยสาเหตุหลักเนื่องจากการขาดของอุปกรณ์ยกขนดังกล่าวข้างต้น อย่างไรก็ตาม ผลประกอบการจะปรับตัวดีขึ้นในไตรมาส 3/2565 หลังจากที่มีการซ่อมแซมอุปกรณ์เสร็จสมบูรณ์

1.6 กลุ่มธุรกิจให้บริการเก็บของใช้ส่วนตัว ของมีค่า ผลงานศิลปะ และจัดเก็บไวน์

กลุ่มธุรกิจให้บริการเก็บของใช้ส่วนตัว ของมีค่า ผลงานศิลปะ และจัดเก็บไวน์ (Self-Storage, Self-Deposit, Art Space and Wine Bank) ในปัจจุบันธุรกิจให้บริการเก็บของใช้ส่วนตัวเปิดให้บริการ 6 สาขา ได้แก่ ศรีกรีฑา สยาม ราม อินทรา เทียมร่วมมิตร พระราม 9-รามคำแหงและภูเก็ต ธุรกิจให้บริการเก็บของมีค่า ผลงานศิลปะ และบริการเช่าห้องจัดเก็บไวน์ (Wine Bank) โดยเปิดให้บริการอยู่ที่สาขาสยาม กลุ่มธุรกิจมีรายได้สำหรับงวดหกเดือน สิ้นสุดวันที่ 30 มิถุนายน 2565 จำนวน 35.6 ล้านบาท รายได้รวมลดลงจำนวน 8.6 ล้านบาท หรือคิดเป็นอัตราร้อยละ 19.5 เมื่อเทียบกับงวดเดียวกันของปีก่อน สำหรับไตรมาส 2/2565 บริษัท มีรายได้ จำนวน 22.4 ล้านบาท รายได้รวมลดลงจำนวน 9.5 ล้านบาท คิดเป็นอัตราร้อยละ 29.8 เมื่อเปรียบเทียบกับงวดเดียวกันของปีก่อน ทั้งนี้รายได้ที่ลดลงดังกล่าวเป็นส่วนของรายได้จากการขายงานศิลปะ ในขณะที่รายได้จากการให้บริการเก็บของใช้ส่วนตัวมีการเติบโตขึ้นอย่างต่อเนื่อง

บริษัท มีกำไรขั้นต้น สำหรับงวดหกเดือน สิ้นสุดวันที่ 30 มิถุนายน 2565 จำนวน 8.8 ล้านบาท อัตรากำไรขั้นต้นร้อยละ 24.8 กำไรขั้นต้นลดลงจำนวน 3.5 ล้านบาท หรือคิดเป็นอัตราร้อยละ 28.5 เมื่อเทียบกับงวดเดียวกันของปีก่อน สำหรับไตรมาส 2/2565 บริษัท มีกำไรขั้นต้นจำนวน 6.5 ล้านบาท อัตรากำไรขั้นต้นร้อยละ 28.9 กำไรขั้นต้นลดลงจำนวน 4.0 ล้านบาท หรือคิดเป็นอัตราร้อยละ 38.1 เมื่อเทียบกับงวดเดียวกันของปีก่อน

2. กลุ่มธุรกิจอาหาร

กลุ่มธุรกิจธุรกิจอาหารมีรายได้ สำหรับงวดหกเดือน สิ้นสุดวันที่ 30 มิถุนายน 2565 จำนวน 582.7 บาท รายได้รวมเพิ่มขึ้น จำนวน 33.7 ล้านบาท หรือคิดเป็นอัตราร้อยละ 6.1 เมื่อเทียบกับงวดเดียวกันของปีก่อน สำหรับไตรมาส 2/2565 บริษัท มีรายได้ จำนวน 286.8 ล้านบาท รายได้รวมลดลง จำนวน 5.1 ล้านบาท คิดเป็นอัตราร้อยละ 1.7 เมื่อเปรียบเทียบกับงวดเดียวกันของปีก่อน

บริษัท มีกำไรขั้นต้น สำหรับสำหรับงวดหกเดือน สิ้นสุดวันที่ 30 มิถุนายน 2565 จำนวน 55.8 ล้านบาท อัตรากำไรขั้นต้นร้อยละ 9.6 กำไรขั้นต้นเพิ่มขึ้น จำนวน 24.5 ล้านบาท หรือคิดเป็นอัตราร้อยละ 78.3 เมื่อเทียบกับงวดเดียวกันของปีก่อน ซึ่งมีกำไรขั้นต้นจำนวน 31.3 ล้านบาท และอัตรากำไรขั้นต้นร้อยละ 5.7 สำหรับไตรมาส 2/2565 บริษัท มีกำไรขั้นต้นจำนวน 22.3 ล้านบาท อัตรากำไรขั้นต้นร้อยละ 7.8 กำไรขั้นต้นเพิ่มขึ้น จำนวน 4.2 ล้านบาท หรือคิดเป็นอัตราร้อยละ 23.2 จากงวดเดียวกันของปีก่อนซึ่งมีกำไรขั้นต้นจำนวน 18.1 ล้านบาท และอัตรากำไรขั้นต้นร้อยละ 6.2 กำไรขั้นต้นเป็นที่น่าสังเกตว่าผลประกอบการของกลุ่มธุรกิจนี้มีการฟื้นตัวขึ้นเป็นอย่างดีเมื่อเทียบกับในปีที่ผ่านมา และกลุ่มธุรกิจฯ คาดว่าจะสามารถคงผลประกอบการที่ดีอย่างต่อเนื่องได้ตลอดทั้งปีนี้จากการปรับแผนธุรกิจใหม่

3. กลุ่มธุรกิจอื่น

กลุ่มธุรกิจอื่นมีรายได้ สำหรับงวดหกเดือน สิ้นสุดวันที่ 30 มิถุนายน 2565 จำนวน 17.1 ล้านบาท เพิ่มขึ้น จำนวน 4.7 ล้านบาท หรือคิดเป็นอัตราร้อยละ 37.9 เมื่อเทียบกับงวดเดียวกันของปีก่อน สำหรับไตรมาส 2/2565 บริษัทฯ มีรายได้ จำนวน 7.4 ล้านบาท รายได้รวมลดลง จำนวน 1.4 ล้านบาท หรือคิดเป็นอัตราร้อยละ 15.9 เมื่อเปรียบเทียบกับงวดเดียวกันของปีก่อน

ส่วนแบ่งกำไร จากเงินลงทุนในบริษัทร่วมและการร่วมค้า

บริษัทฯ มีส่วนแบ่งกำไร จากเงินลงทุนในบริษัทร่วมและการร่วมค้า สำหรับงวดหกเดือน สิ้นสุดวันที่ 30 มิถุนายน 2565 จำนวน 197.5 ล้านบาท เพิ่มขึ้นจำนวน 165.8 ล้านบาท หรือคิดเป็นอัตราร้อยละ 523.0 เมื่อเทียบกับงวดเดียวกันของปีก่อน สำหรับไตรมาส 2/2565 บริษัทฯ มีส่วนแบ่งกำไร จากเงินลงทุนในบริษัทร่วมและการร่วมค้าจำนวน 123.4 ล้านบาท เพิ่มขึ้นจำนวน 109.5 ล้านบาท หรือคิดเป็นอัตราร้อยละ 787.8 เมื่อเทียบกับงวดเดียวกันของปีก่อน โดยปัจจุบัน บริษัทฯ มีการลงทุนในบริษัทร่วมและการร่วมค้าที่สำคัญ ได้แก่ คลังสินค้าในประเทศกัมพูชา, นิคมอุตสาหกรรม Phnom Penh SEZ Plc. (PPSP) และลานจัดเก็บตู้สินค้า Bok Seng PPSEZ Dry port ในประเทศกัมพูชา, คลังสินค้าห้องเย็น Adib Cold Logistics (ACL) ในประเทศอินโดนีเซีย ซึ่งร่วมลงทุนกับกลุ่มบริษัท Samudera, JWD Bokseng Logistics ซึ่งดำเนินธุรกิจด้าน Project Cargo Logistics ในประเทศไทยและภูมิภาค, CJ JWD Logistics ซึ่งดำเนินธุรกิจด้าน E-Commerce Logistics (B2C C2C) ในประเทศไทย บริษัท TRANSIMEX CORPORATION (TMS) บริษัทจดทะเบียนในตลาดหลักทรัพย์โฮจิมินห์ (HOSE) ประเทศเวียดนาม, บริษัท อีสเทิร์นซี แพลมมบง เทอร์มินัล จำกัด (“ESCO”) ซึ่งดำเนินธุรกิจให้บริการจัดการตู้คอนเทนเนอร์ภายในท่าเทียบเรือ (Container Port Operation) และให้บริการสนับสนุนอื่นๆ ที่เกี่ยวข้องกับการขนส่งสินค้า, คลังสินค้าออนไลน์ MyCloud Fulfillment, บริษัท แปซิฟิค ทียูเอ็ม โคลด์ สโตเรจ จำกัด (“PACT”) ซึ่งดำเนินธุรกิจให้บริการรับฝากสินค้า, และ Alpha Industrial Solutions Company Limited (ALPHA)

รายได้จากการลงทุนและรายได้อื่น

บริษัทฯ มีรายได้ดอกเบี้ย เงินปันผล และรายได้อื่น สำหรับงวดหกเดือน สิ้นสุดวันที่ 30 มิถุนายน 2565 จำนวน 71.4 ล้านบาท เพิ่มขึ้นจำนวน 24.0 ล้านบาท หรือคิดเป็นอัตราร้อยละ 50.6 เมื่อเทียบกับงวดเดียวกันของปีก่อน โดยผลส่วนใหญ่มาจากกำไรจากการโอนที่ดินบริเวณมหาชัยของบริษัทฯ เพื่อเป็นเงินลงทุนในบริษัท แปซิฟิค ทียูเอ็ม โคลด์ สโตเรจ จำกัด (“PACT”) และกำไรจากอัตราแลกเปลี่ยน สำหรับไตรมาส 2/2565 บริษัทฯ มีรายได้ดอกเบี้ย เงินปันผล และรายได้อื่น จำนวน 25.5 ล้านบาทลดลงจำนวน 3.1 ล้านบาท หรือคิดเป็นอัตราร้อยละ 10.8

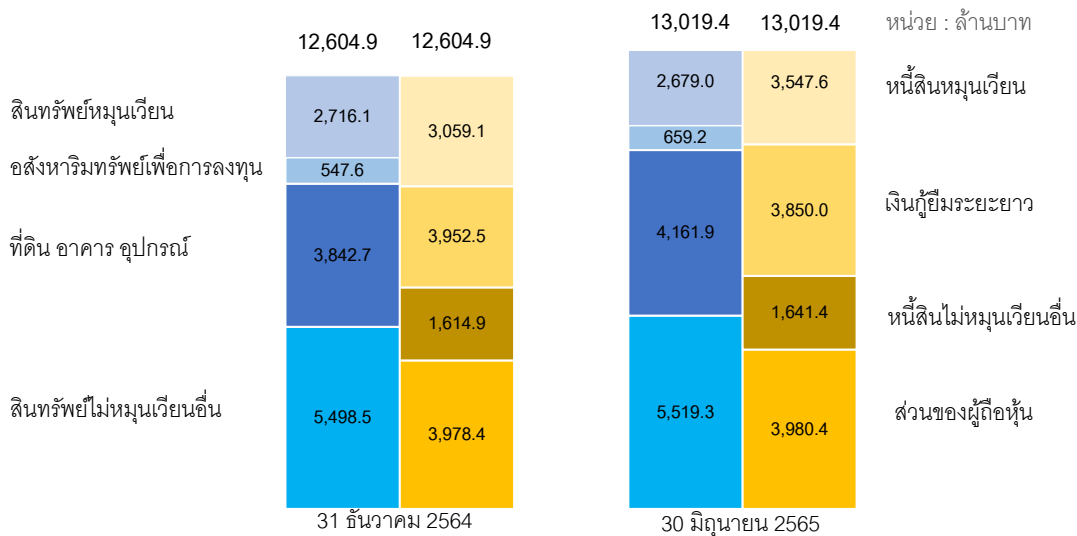
ค่าใช้จ่ายในการขายและบริหาร

บริษัทฯ มีค่าใช้จ่ายในการขายและบริหารสำหรับงวดหกเดือน สิ้นสุดวันที่ 30 มิถุนายน 2565 จำนวน 446.5 ล้านบาท เพิ่มขึ้น จำนวน 99.1 ล้านบาท หรือคิดเป็นอัตราร้อยละ 28.5 เมื่อเทียบกับงวดเดียวกันของปีก่อน โดยรายการค่าใช้จ่ายที่เพิ่มขึ้น สาเหตุหลักเป็นผลมาจากการรวมค่าใช้จ่ายของบริษัท วีเอ็นเอส ทรานสปอร์ต จำกัด (“VNS”) ซึ่งเป็นบริษัทย่อยที่บริษัทฯ ซื้อกิจการเข้ามาตั้งแต่เดือน เมษายน 2564 สำหรับไตรมาส 2/2565 มีค่าใช้จ่ายในการขายและบริหาร จำนวน 216.5 ล้านบาท เพิ่มขึ้นจำนวน 39.7 ล้านบาท หรือคิดเป็นอัตราร้อยละ 22.5 เมื่อเทียบกับช่วงเดียวกันของปีก่อน

ต้นทุนทางการเงิน

บริษัทฯ มีต้นทุนทางการเงินสำหรับงวดหกเดือน สิ้นสุดวันที่ 30 มิถุนายน 2565 จำนวน 143.9 ล้านบาท เพิ่มขึ้นจำนวน 44.4 ล้านบาท หรือคิดเป็นอัตราร้อยละ 44.6 เมื่อเทียบกับงวดเดียวกันของปีก่อน สำหรับไตรมาส 2/2565 มีต้นทุนทางการเงิน จำนวน 72.5 ล้านบาท เพิ่มขึ้นจำนวน 20.2 ล้านบาท คิดเป็นอัตราร้อยละ 38.6 โดยต้นทุนทางการเงินที่เพิ่มขึ้นนี้มีสาเหตุหลักมาจากเงินกู้ยืมและหุ้นกู้ที่มีจัดสรรเพิ่มเติมสำหรับการลงทุนและขยายธุรกิจในช่วงปีที่ผ่านมา

การวิเคราะห์ฐานะทางการเงิน



สินทรัพย์

บริษัทฯ มีสินทรัพย์รวม ณ วันที่ 30 มิถุนายน 2565 จำนวน 13,019.4 ล้านบาท เพิ่มขึ้นจากสินทรัพย์รวม ณ วันที่ 31 ธันวาคม 2564 จำนวน 414.5 ล้านบาท หรือคิดเป็นอัตราร้อยละ 3.3 โดยส่วนใหญ่เพิ่มขึ้นจากการเพิ่มขึ้นของที่ดิน อาคาร อุปกรณ์ เงินลงทุนในการร่วมค้า และอสังหาริมทรัพย์เพื่อการลงทุน



สินทรัพย์ส่วนใหญ่ประกอบด้วยสินทรัพย์ไม่หมุนเวียน ได้แก่ ที่ดิน อาคาร อุปกรณ์ เงินลงทุนในบริษัทร่วมและการร่วมค้า และสินทรัพย์สิทธิการเช่า คิดเป็นอัตราร้อยละ 32.0, 20.3 และ 11.9 ของสินทรัพย์รวมตามลำดับ

สินทรัพย์หมุนเวียน

บริษัทฯ มีสินทรัพย์หมุนเวียน ณ วันที่ 30 มิถุนายน 2565 จำนวน 2,679.0 ล้านบาท ลดลงจากสินทรัพย์หมุนเวียน ณ วันที่ 31 ธันวาคม 2564 เป็นจำนวน 37.1 ล้านบาท หรือคิดเป็นอัตราร้อยละ 1.4 โดยมีรายการเปลี่ยนแปลงที่สำคัญจากการลดลงของเงินสดและรายการเทียบเท่าเงินสด จำนวน 335.4 ล้านบาท และการเพิ่มขึ้นของเงินให้กู้ยืมระยะสั้นแก่บุคคลหรือกิจการที่เกี่ยวข้องกัน จำนวน 199.0 ล้านบาท

สินทรัพย์ไม่หมุนเวียน

บริษัทฯ มีสินทรัพย์ไม่หมุนเวียน ณ วันที่ 30 มิถุนายน 2565 จำนวน 10,340.4 ล้านบาท เพิ่มขึ้นจากสินทรัพย์ไม่หมุนเวียน ณ วันที่ 31 ธันวาคม 2564 จำนวน 451.7 ล้านบาท หรือคิดเป็นอัตราร้อยละ 4.6 ซึ่งเกิดจากที่ดิน อาคารและอุปกรณ์ เพิ่มขึ้น จำนวน 319.3 ล้านบาท จากโครงการลงทุนในกลุ่มธุรกิจคลังสินค้าห้องเย็น และเงินลงทุนในบริษัทร่วมและการร่วมค้าเพิ่มขึ้น จำนวนเงิน 154.8 ล้านบาท

หนี้สิน

บริษัทฯ มีหนี้สิน ณ วันที่ 30 มิถุนายน 2565 จำนวน 9,039.0 ล้านบาท เพิ่มขึ้นจากหนี้สินรวม ณ วันที่ 31 ธันวาคม 2564 เป็นจำนวน 412.5 ล้านบาท หรือคิดเป็นอัตราร้อยละ 4.8 โดยส่วนใหญ่เกิดจากการเพิ่มขึ้นของเจ้าหนี้การค้าและเจ้าหนี้หมุนเวียนอื่นเพิ่มขึ้นจำนวน 252.5 ล้านบาทและหุ้นกู้เพิ่มขึ้น จำนวน 502.8 ล้านบาท ในขณะที่เงินเบิกเกินบัญชีและเงินกู้ยืมระยะสั้นจากสถาบันการเงินลดลงจำนวน 368.1 ล้านบาท

หนี้สินหมุนเวียน

บริษัทฯ มีหนี้สินหมุนเวียน ณ วันที่ 30 มิถุนายน 2565 จำนวน 3,547.6 ล้านบาท เพิ่มขึ้นจากหนี้สินหมุนเวียน ณ วันที่ 31 ธันวาคม 2564 จำนวน 488.5 ล้านบาท หรือคิดเป็นอัตราร้อยละ 16.0 โดยส่วนใหญ่เกิดจากส่วนของหุ้นกู้ที่กำหนดชำระภายในหนึ่งปี เพิ่มขึ้น จำนวน 599.0 ล้านบาท จากการจัดประเภทรายการทางบัญชีของอายุตามสัญญาหุ้นกู้ที่ครบกำหนดชำระภายใน 1 ปี ในขณะที่เงินเบิกเกินบัญชีธนาคารและเงินกู้ยืมระยะสั้นจากสถาบันการเงินลดลงจำนวน 368.1 ล้านบาท

หนี้สินไม่หมุนเวียน

บริษัทฯ มีหนี้สินไม่หมุนเวียน ณ วันที่ 30 มิถุนายน 2565 จำนวน 5,491.2 ล้านบาท ลดลงจากหนี้สินไม่หมุนเวียน ณ วันที่ 31 ธันวาคม 2564 จำนวน 76.2 ล้านบาท หรือคิดเป็นอัตราร้อยละ 1.4 โดยส่วนใหญ่เกิดจากการลดลง

ของหุ้นกู้ จำนวน 96.2 ล้านบาท จากการจัดประเภทรายการทางบัญชีของอายุตามสัญญาหุ้นกู้ที่ครบกำหนดชำระภายใน 1 ปี สหุทธิกับหุ้นกู้ที่ออกเพิ่มเติม

ส่วนของผู้ถือหุ้น

บริษัทฯ มีส่วนของผู้ถือหุ้น ณ วันที่ 30 มิถุนายน 2565 จำนวน 3,980.4 ล้านบาท เพิ่มขึ้นเล็กน้อยจากส่วนของผู้ถือหุ้น ณ วันที่ 31 ธันวาคม 2564 เป็นจำนวน 2.0 ล้านบาท โดยเป็นผลมาจากการบันทึกกำไรสุทธิ การจ่ายเงินปันผล การบันทึกส่วนได้ส่วนเสียที่ไม่มีอำนาจควบคุมและองค์ประกอบอื่นของส่วนของผู้ถือหุ้น

การวิเคราะห์สภาพคล่อง

(หน่วย : ล้านบาท)	งวดหกเดือน	
	2564	2565
เงินสดต้นงวด : 1 มกราคม	815.0	1,421.6
กระแสเงินสดได้มา / (ใช้ไป) จากกิจกรรมดำเนินงาน	552.4	603.5
กระแสเงินสดได้มา / (ใช้ไป) จากกิจกรรมลงทุน	(732.1)	(653.4)
กระแสเงินสดได้มา / (ใช้ไป) จากกิจกรรมจัดหาเงิน	376.3	(296.0)
ผลต่างจากอัตราแลกเปลี่ยนจากการแปลงค่างบการเงิน	9.0	10.5
กระแสเงินสดเพิ่มขึ้น/(ลดลง) สุทธิ	205.6	(335.4)
เงินสดปลายงวด : 30 มิถุนายน	1,020.6	1,086.2

กระแสเงินสดจากกิจกรรมดำเนินงาน

บริษัทฯ มีกระแสเงินสดสุทธิได้มาจากกิจกรรมดำเนินงานสำหรับงวดหกเดือน สิ้นสุดวันที่ 30 มิถุนายน 2565 จำนวน 603.5 เพิ่มขึ้น จำนวน 51.1 ล้านบาท หรือคิดเป็นอัตราร้อยละ 9.2 ส่วนหนึ่งเป็นผลมาจากกำไรจากการดำเนินงานที่เพิ่มขึ้น ประกอบกับ มีรายการกระแสเงินสดจ่ายจากการเปลี่ยนแปลงของลูกหนี้การค้าและลูกหนี้อื่น ลดลงจำนวน 59.8 ล้านบาท และรายการกระแสเงินสดรับจากการเปลี่ยนแปลงของเจ้าหนี้การค้าและเจ้าหนี้อื่น เพิ่มขึ้นจำนวน 30.7 ล้านบาท

กระแสเงินสดจากกิจกรรมลงทุน

บริษัทฯ มีกระแสเงินสดใช้ไปจากกิจกรรมลงทุนสำหรับงวดหกเดือน สิ้นสุดวันที่ 30 มิถุนายน 2565 จำนวน 653.4 ล้านบาทลดลง จำนวน 78.7 ล้านบาท หรือคิดเป็นอัตราร้อยละ 10.7 โดยส่วนหนึ่งเป็นผลจากกระแสเงินสดจ่ายเพื่อซื้อบริษัทย่อยสุทธิจากเงินสดที่ได้มาลดลง จำนวน 138.4 ล้านบาท เงินสดจ่ายเพื่อซื้อเงินลงทุนระยะยาวอื่นลดลงจำนวน 120.0 ล้านบาท ในขณะที่กระแสเงินสดจ่ายสำหรับเงินให้กู้ยืมระยะสั้นแก่กิจการที่เกี่ยวข้องกัน เพิ่มขึ้น จำนวน 194.0 ล้านบาท

กระแสเงินสดจากกิจกรรมจัดหาเงิน

บริษัทฯ มีกระแสเงินสดใช้ไปในกิจกรรมจัดหาเงินสำหรับงวดหกเดือน สิ้นสุดวันที่ 30 มิถุนายน 2565 จำนวน 296.0 ล้านบาท เพิ่มขึ้น จำนวน 672.3 ล้านบาท หรือคิดเป็นอัตราร้อยละ 178.7 โดยส่วนหนึ่งเป็นผลมาจากเงินสดชำระคืนเงินเบิกเกินบัญชีธนาคารและเงินกู้ยืมระยะสั้นจากสถาบันการเงินเพิ่มขึ้นสุทธิ จำนวน 401.1 ล้านบาท

อัตราส่วนทางการเงินที่สำคัญ

	งวดหกเดือน	
	2564	2565
อัตรากำไรขั้นต้น (%)	25.3%	23.3%
อัตรากำไรสุทธิ ไม่รวมรายการพิเศษ (%)	8.4%	10.0%
อัตราส่วนสภาพคล่อง(เท่า)	0.85	0.76
อัตราส่วนหนี้สินต่อส่วนของผู้ถือหุ้น (เท่า)	2.07	2.27
อัตราส่วนหนี้สินต่อส่วนของผู้ถือหุ้น (เท่า)* ไม่รวมส่วนของหนี้สินที่เกิดจากมาตรฐานบัญชี เรื่องสัญญาเช่า (IFRS16)	1.60	1.87
อัตราส่วนหนี้สินที่มีภาระดอกเบี้ยต่อส่วนของผู้ถือหุ้น (เท่า)	1.74	1.87
อัตราส่วนหนี้สินที่มีภาระดอกเบี้ยต่อส่วนของผู้ถือหุ้น (เท่า)* ไม่รวมส่วนของหนี้สินที่เกิดจากการมาตรฐานบัญชี เรื่องสัญญาเช่า (IFRS16)	1.27	1.47

หมายเหตุ

- อัตรากำไรขั้นต้น = กำไรขั้นต้น / รายได้ค่าเช่าและค่าบริการ
 - อัตรากำไรสุทธิ = กำไรสุทธิ (ส่วนที่เป็นของบริษัท) / รายได้รวม
 - อัตราส่วนสภาพคล่อง = สินทรัพย์หมุนเวียน / หนี้สินหมุนเวียน
 - อัตราส่วนหนี้สินต่อส่วนของผู้ถือหุ้น (เท่า) = หนี้สินรวม / ส่วนของผู้ถือหุ้นรวม
 - อัตราส่วนหนี้สินต่อส่วนของผู้ถือหุ้น (เท่า)* = หนี้สินทั้งหมด ไม่รวม (IFRS16) / ส่วนของผู้ถือหุ้นรวม
 - อัตราส่วนหนี้สินที่มีภาระดอกเบี้ยต่อส่วนของผู้ถือหุ้น (เท่า) = หนี้สินที่มีภาระดอกเบี้ย / ส่วนของผู้ถือหุ้นรวม
 - อัตราส่วนหนี้สินที่มีภาระดอกเบี้ยต่อส่วนของผู้ถือหุ้น (เท่า)* = หนี้สินที่มีภาระดอกเบี้ยที่ไม่รวม (IFRS16) / ส่วนของผู้ถือหุ้นรวม
- *ไม่รวมส่วนของหนี้สินที่เกิดจากมาตรฐานบัญชีเรื่องสัญญาเช่า (IFRS16)