



บริษัท ไทย อะโกร เอ็นเนอร์ยี่ จำกัด (มหาชน)

คำอธิบายและการวิเคราะห์ของฝ่ายจัดการ

สำหรับงบการเงินประจำไตรมาสที่ 2/2565



คำอธิบายและการวิเคราะห์ของฝ่ายจัดการ (สำหรับงบการเงินประจำไตรมาสที่ 2/2565)

ผลการดำเนินงานในภาพรวม

ผลการดำเนินงานในภาพรวมของบริษัทฯ ไตรมาสที่ 2/2565 และงวดหกเดือนแรกของปี 2565 บริษัทฯ มีรายได้ทั้งสิ้น 281.43 ล้านบาท และ 951.92 ล้านบาท ลดลงจากงวดเดียวกันของปีก่อนคิดเป็นร้อยละ 51.76 และ 24.83 ตามลำดับ มีผลขาดทุนสุทธิในไตรมาสที่ 2/2565 และงวดหกเดือนแรกของปี 2565 จำนวน 51.43 ล้านบาท และ 46.36 ล้านบาท ตามลำดับ เนื่องจากวัตถุดิบหลักในการผลิตเอทานอลขาดแคลน ส่งผลให้ราคาวัตถุดิบปรับตัวสูงขึ้น ประกอบกับปริมาณการจำหน่ายเอทานอลที่ลดลงตามปริมาณวัตถุดิบคิดเป็นร้อยละ 52.85 และ 23.85 ตามลำดับ

การวิเคราะห์ผลการดำเนินงาน

รายได้

รายละเอียด	ปี 2565		ปี 2564		เพิ่มขึ้น(ลดลง)	
	ล้านบาท	%	ล้านบาท	%	ล้านบาท	%
ไตรมาสที่ 2 (เมษายน - มิถุนายน)						
รายได้จากการขาย	281.14	99.90	582.89	99.92	(301.75)	(51.77)
รายได้อื่น	0.29	0.10	0.49	0.08	(0.20)	(40.82)
รวมรายได้ทั้งสิ้น	281.43	100.00	583.38	100.00	(301.95)	(51.76)
งวด 6 เดือนแรก (มกราคม - มิถุนายน)						
รายได้จากการขาย	951.62	99.97	1,265.92	99.96	(314.30)	(24.83)
รายได้อื่น	0.30	0.03	0.49	0.04	(0.19)	(38.78)
รวมรายได้ทั้งสิ้น	951.92	100.00	1,266.41	100.00	(314.49)	(24.83)

(1) บริษัทฯ มีรายได้ในไตรมาสที่ 2/2565 ทั้งสิ้น 281.43 ล้านบาท ลดลงจากงวดเดียวกันของปีก่อน 301.95 ล้านบาท คิดเป็นร้อยละ 51.76 เนื่องจาก

(1.1) รายได้จากการขายเอทานอลลดลงจากงวดเดียวกันของปีก่อน 301.75 ล้านบาท คิดเป็นร้อยละ 51.77 เนื่องจากปริมาณการจำหน่ายเอทานอลลดลงร้อยละ 52.85 ซึ่งเป็นผลกระทบจากปัญหาขาดแคลนวัตถุดิบ ถึงแม้ราคาจำหน่ายเอทานอลจะเพิ่มขึ้นร้อยละ 2.35 ก็ตาม และ

(1.2) รายได้อื่นลดลงจากงวดเดียวกันของปีก่อน 0.20 ล้านบาท คิดเป็นร้อยละ 40.82 เนื่องจากรายได้จากการขาย Fusel Oil ลดลง

(2) บริษัทฯ มีรายได้งวดหกเดือนแรกของปี 2565 ทั้งสิ้น 951.92 ล้านบาท ลดลงจากงวดเดียวกันของปีก่อน 314.49 ล้านบาท คิดเป็นร้อยละ 24.83 เนื่องจาก



(2.1) รายได้จากการขายเอทานอลลดลงจากงวดเดียวกันของปีก่อน 314.30 ล้านบาท คิดเป็นร้อยละ 24.83 เนื่องจากราคาจำหน่ายเอทานอลลดลงร้อยละ 1.23 และปริมาณการจำหน่ายเอทานอลลดลงร้อยละ 23.85 ซึ่งเป็นผลกระทบจากปัญหาขาดแคลนวัตถุดิบ

(2.2) รายได้อื่นลดลงจากงวดเดียวกันของปีก่อน 0.19 ล้านบาท คิดเป็นร้อยละ 38.78 เนื่องจากรายได้จากการขาย Fusel Oil ลดลง

ค่าใช้จ่าย

รายละเอียด	ปี 2565		ปี 2564		เพิ่มขึ้น(ลดลง)	
	ล้านบาท	% ยอดขาย	ล้านบาท	% ยอดขาย	ล้านบาท	%
ไตรมาสที่ 2 (เมษายน – มิถุนายน)						
ต้นทุนขาย	282.89	100.62	601.19	103.14	(318.30)	(52.94)
ค่าใช้จ่ายในการขายและบริหาร	50.21	17.86	22.24	3.82	27.97	125.76
ต้นทุนทางการเงิน	10.77	3.83	9.72	1.67	1.05	10.80
รายได้ภาษีเงินได้	(11.01)	(3.91)	(6.91)	(1.19)	(4.10)	(59.33)
รวมค่าใช้จ่ายทั้งสิ้น	332.86	118.40	626.24	107.44	(293.38)	(46.85)
งวด 6 เดือนแรก (มกราคม – มิถุนายน)						
ต้นทุนขาย	916.12	96.27	1,190.95	94.08	(274.83)	(23.08)
ค่าใช้จ่ายในการขายและบริหาร	72.42	7.61	43.07	3.40	29.35	68.14
ต้นทุนทางการเงิน	21.09	2.21	18.59	1.47	2.50	13.45
รายได้ภาษีเงินได้	(11.35)	(1.19)	(0.29)	(0.02)	(11.06)	(3,813.79)
รวมค่าใช้จ่ายทั้งสิ้น	998.28	104.90	1,252.32	98.93	(254.04)	(20.29)

(1) บริษัทฯ มีค่าใช้จ่ายในไตรมาสที่ 2/2565 ทั้งสิ้น 332.86 ล้านบาท ลดลงจากงวดเดียวกันของปีก่อน 293.38 ล้านบาท คิดเป็นร้อยละ 46.85 เนื่องจาก

(1.1) ต้นทุนขายเอทานอลลดลงงวดเดียวกันของปีก่อน 318.30 ล้านบาท คิดเป็นร้อยละ 52.94 เนื่องจากปริมาณการจำหน่ายเอทานอลลดลงตามเหตุผลที่ชี้แจงข้างต้นแล้ว

(1.2) ค่าใช้จ่ายในการขายและบริหารเพิ่มขึ้นจากงวดเดียวกันของปีก่อน 27.97 ล้านบาท คิดเป็นร้อยละ 125.76 เนื่องจากปัญหาขาดแคลนวัตถุดิบ บริษัทฯ จึงพิจารณาหยุดผลิตเอทานอลสายการผลิตที่ 1 ชั่วคราว ดังนั้น จึงโอนค่าใช้จ่ายในการดำเนินงานของเอทานอลสายการผลิตที่ 1 ที่เกิดขึ้นมาเป็นค่าใช้จ่ายขายและบริหารที่เพิ่มขึ้นดังกล่าว

(1.3) ต้นทุนทางการเงินเพิ่มขึ้นจากงวดเดียวกันของปีก่อน 1.05 ล้านบาท คิดเป็นร้อยละ 10.80 เนื่องจากมีการกู้ยืมเงินระยะยาวเพิ่มขึ้น และ



(1.4) รายได้ภาษีเงินได้เพิ่มขึ้นจากงวดเดียวกันของปีก่อน 4.10 ล้านบาท คิดเป็นร้อยละ 59.33 เนื่องจากมีสินทรัพย์ภาษีเงินได้รอการตัดบัญชีเพิ่มขึ้น

(2) บริษัทฯ มีค่าใช้จ่ายงวดหกเดือนแรกของปี 2565 ทั้งสิ้น 998.28 ล้านบาท ลดลงจากงวดเดียวกันของปีก่อน 254.04 ล้านบาท คิดเป็นร้อยละ 20.29 เนื่องจาก

(2.1) ต้นทุนขายเอทานอลลดลงงวดเดียวกันของปีก่อน 274.83 ล้านบาท คิดเป็นร้อยละ 23.08 เนื่องจากปริมาณการจำหน่ายเอทานอลลดลงตามเหตุผลที่ชี้แจงข้างต้นแล้ว

(2.2) ค่าใช้จ่ายในการขายและบริหารเพิ่มขึ้นจากงวดเดียวกันของปีก่อน 29.35 ล้านบาท คิดเป็นร้อยละ 68.14 เนื่องจากปัญหาขาดแคลนวัตถุดิบบริษัทฯ จึงพิจารณาหยุดผลิตเอทานอลสายการผลิตที่ 1 ชั่วคราว ดังนั้น จึงโอนค่าใช้จ่ายในการดำเนินงานของเอทานอลสายการผลิตที่ 1 ที่เกิดขึ้นมาเป็นค่าใช้จ่ายขายและบริหารที่เพิ่มขึ้นดังกล่าว

(2.3) ต้นทุนทางการเงินเพิ่มขึ้นจากงวดเดียวกันของปีก่อน 2.50 ล้านบาท คิดเป็นร้อยละ 13.45 เนื่องจากมีการกู้ยืมเงินระยะยาวเพิ่มขึ้น และ

(2.4) รายได้ภาษีเงินได้เพิ่มขึ้นจากงวดเดียวกันของปีก่อน 11.06 ล้านบาท คิดเป็นร้อยละ 3,813.79 เนื่องจากมีสินทรัพย์ภาษีเงินได้รอการตัดบัญชีเพิ่มขึ้น

กำไรขั้นต้น

รายละเอียด	ปี 2565		ปี 2564	
	ล้านบาท	%	ล้านบาท	%
ไตรมาสที่ 2 (เมษายน - มิถุนายน)				
รายได้จากการขาย	281.14	100.00	582.89	100.00
หัก ต้นทุนขาย	282.89	100.62	601.19	103.14
ขาดทุนขั้นต้น	(1.75)	(0.62)	(18.30)	(3.14)
งวด 6 เดือนแรก (มกราคม - มิถุนายน)				
รายได้จากการขาย	951.62	100.00	1,265.92	100.00
หัก ต้นทุนขาย	916.12	96.27	1,190.95	94.08
กำไรขั้นต้น	35.50	3.73	74.97	5.92

(1) บริษัทฯ มีขาดทุนขั้นต้นในไตรมาสที่ 2/2565 ทั้งสิ้น 1.75 ล้านบาท คิดเป็นร้อยละ 0.62 ของรายได้จากการขาย ลดลงจากงวดเดียวกันของปีก่อนที่มีขาดทุนขั้นต้น 18.30 ล้านบาท คิดเป็นร้อยละ 3.14 ของรายได้จากการขาย เนื่องจากสามารถปรับราคาขายเอทานอลเพิ่มขึ้นจากงวดเดียวกันของปีก่อนร้อยละ 2.35

(2) บริษัทฯ มีกำไรขั้นต้นงวดหกเดือนแรกของปี 2565 ทั้งสิ้น 35.50 ล้านบาท คิดเป็นร้อยละ 3.73 ของรายได้จากการขาย ลดลงจากงวดเดียวกันของปีก่อนที่มีกำไรขั้นต้น 74.97 ล้านบาท คิดเป็นร้อยละ 5.92 ของรายได้จากการขาย เนื่องจากราคาวัตถุดิบหลักในการผลิตเอทานอลปรับราคาเพิ่มขึ้นจากงวดเดียวกันของปีก่อน แต่ราคาขายเอทานอลลดลงจากงวดเดียวกันของปีก่อนร้อยละ 1.23



กำไรสุทธิ

รายละเอียด	หน่วยวัด	ปี 2565	ปี 2564	เพิ่มขึ้น (ลดลง)	คิดเป็นร้อยละ (%)
ไตรมาสที่ 2 (เมษายน – มิถุนายน)					
ขาดทุนสุทธิ	ล้านบาท	(51.43)	(42.86)	8.57	20.00
ขาดทุนสุทธิต่อหุ้น	บาทต่อหุ้น	(0.05)	(0.04)	0.01	25.00
งวด 6 เดือนแรก (มกราคม – มิถุนายน)					
กำไร(ขาดทุน)สุทธิ	ล้านบาท	(46.36)	14.09	(60.45)	(429.03)
กำไร(ขาดทุน)สุทธิต่อหุ้น	บาทต่อหุ้น	(0.05)	0.01	(0.06)	(600.00)
หมายเหตุ : มูลค่าหุ้นจดทะเบียนที่เรียกชำระแล้วหุ้นละ 1 บาท					

(1) บริษัทฯ ขาดทุนสุทธิในไตรมาสที่ 2/2565 ทั้งสิ้น 51.43 ล้านบาท เพิ่มขึ้นจากงวดเดียวกันของปีก่อน 8.57 ล้านบาท และมีขาดทุนสุทธิต่อหุ้นละ 0.05 บาท เพิ่มขึ้นจากงวดเดียวกันของปีก่อนหุ้นละ 0.01 บาท ตามเหตุผลที่ชี้แจงข้างต้นแล้ว

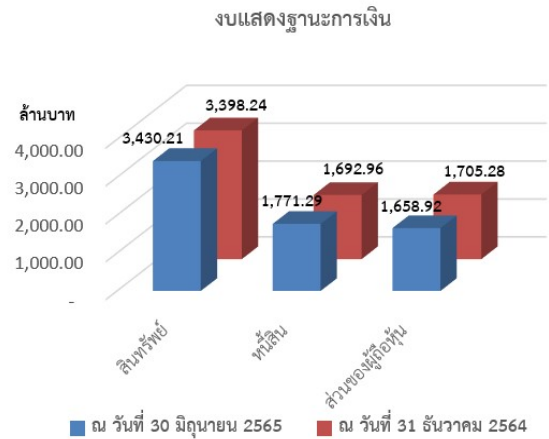
(2) บริษัทฯ ขาดทุนสุทธิงวดหกเดือนแรกของปี 2565 ทั้งสิ้น 46.36 ล้านบาท ในขณะที่ผลการดำเนินงานในงวดหกเดือนแรกของปี 2564 บริษัทฯ มีกำไรสุทธิ 14.09 ล้านบาท สาเหตุที่ขาดทุนตามเหตุผลที่ชี้แจงข้างต้นแล้ว

งบแสดงฐานะการเงิน

รายละเอียด	หน่วยวัด	ณ วันที่	ณ วันที่	เพิ่มขึ้น (ลดลง)	คิดเป็นร้อยละ (%)
		30 มิถุนายน 2565	31 ธันวาคม 2564		
สินทรัพย์รวม	ล้านบาท	3,430.21	3,398.24	31.97	0.94
หนี้สินรวม	ล้านบาท	1,771.29	1,692.96	78.33	4.63
ส่วนของผู้ถือหุ้นรวม	ล้านบาท	1,658.92	1,705.28	(46.36)	(2.72)
มูลค่าหุ้นตามบัญชี	บาทต่อหุ้น	1.66	1.71	(0.05)	(2.92)
หมายเหตุ : มูลค่าหุ้นจดทะเบียนที่เรียกชำระแล้วหุ้นละ 1 บาท					

สินทรัพย์ : บริษัทฯ มีสินทรัพย์รวม ณ วันที่ 30 มิถุนายน 2565 เพิ่มขึ้นจากวันสิ้นปี 2564 ทั้งสิ้น 31.97 ล้านบาท หรือเพิ่มขึ้นร้อยละ 0.94 เนื่องจาก

(1) สินทรัพย์หมุนเวียนเพิ่มขึ้นจากวันสิ้นปี 2564 ทั้งสิ้น 64.20 ล้านบาท หรือเพิ่มขึ้นร้อยละ 10.08 เนื่องจาก (ก) เงินสดและรายการเทียบเท่าเงินสดลดลง 15.04 ล้านบาท คิดเป็นร้อยละ 40.94 (ข) ลูกหนี้การค้าและลูกหนี้อื่นลดลง 90.72 ล้านบาท คิดเป็นร้อยละ 45.84 (ค) สินค้าคงเหลือซึ่งส่วนใหญ่เป็นวัตถุดิบกากน้ำตาลเพิ่มขึ้น 419.68 ล้านบาท คิดเป็นร้อยละ 401.38 (ง) เงินจ่ายล่วงหน้าค่าซื้อสินค้าลดลง 243.90 ล้านบาท คิดเป็นร้อยละ 84.99 และ (จ) สินทรัพย์หมุนเวียนอื่นๆ ลดลง 5.82 ล้านบาท คิดเป็นร้อยละ 55.59



(2) สินทรัพย์ไม่หมุนเวียนลดลงจากวันสิ้นปี 2564 ทั้งสิ้น 32.23 ล้านบาท หรือลดลงร้อยละ 1.17 เนื่องจาก (ก) สินทรัพย์ชีวภาพเพิ่มขึ้น 1.71 ล้านบาท คิดเป็นร้อยละ 14.77 (ข) ที่ดิน อาคารและอุปกรณ์ลดลง 41.50 ล้านบาท คิดเป็นร้อยละ 1.54 (ค) สินทรัพย์สิทธิการใช้ลดลง 3.82 ล้านบาท คิดเป็นร้อยละ 15.12 และ (ง) สินทรัพย์ไม่หมุนเวียนอื่นๆ ซึ่งส่วนใหญ่เป็นสินทรัพย์ภาษีเงินได้รอการตัดบัญชีเพิ่มขึ้น 11.38 ล้านบาท คิดเป็นร้อยละ 50.04

หนี้สิน : บริษัทฯ มีหนี้สินรวม ณ วันที่ 30 มิถุนายน 2565 เพิ่มขึ้นจากวันสิ้นปี 2564 ทั้งสิ้น 78.33 ล้านบาท หรือคิดเป็นร้อยละ 4.63 เนื่องจาก (ก) เงินกู้ยืมระยะสั้นจากสถาบันการเงินซึ่งส่วนใหญ่นำมาใช้ซื้อวัตถุดิบและใช้เป็นเงินทุนหมุนเวียนเพิ่มขึ้น 196.74 ล้านบาท คิดเป็นร้อยละ 25.76 (ข) เจ้าหนี้การค้าและเจ้าหนี้อื่นซึ่งส่วนใหญ่เป็นค่าวัตถุดิบเพิ่มขึ้น 12.52 ล้านบาท คิดเป็นร้อยละ 18.47 (ค) เงินกู้ยืมระยะยาวลดลง 121.85 ล้านบาท คิดเป็นร้อยละ 14.94 และ (ง) หนี้สินอื่นๆ ซึ่งส่วนใหญ่เป็นหนี้สินตามสัญญาเช่าลดลง 9.08 ล้านบาท คิดเป็นร้อยละ 19.87

ส่วนของผู้ถือหุ้น : บริษัทฯ มีส่วนของผู้ถือหุ้นรวม ณ วันที่ 30 มิถุนายน 2565 ลดลงจากวันสิ้นปี 2564 ทั้งสิ้น 46.36 ล้านบาท หรือคิดเป็นร้อยละ 2.72 เนื่องจากมีขาดทุนสุทธิตามที่ชี้แจงข้างต้นแล้ว

กระแสเงินสด

รายละเอียด (หน่วย : ล้านบาท)	งวด 6 เดือนแรก (มกราคม - มิถุนายน)	
	2565	2564
เงินสดสุทธิใช้ไปในกิจกรรมดำเนินงาน	(46.32)	(145.56)
เงินสดสุทธิใช้ไปในกิจกรรมลงทุน	(39.63)	(58.89)
เงินสดสุทธิจากกิจกรรมจัดหาเงิน	70.91	206.52
เงินสดและรายการเทียบเท่าเงินสดเพิ่มขึ้น(ลดลง)สุทธิ	(15.04)	2.07
เงินสดและรายการเทียบเท่าเงินสด ณ วันต้นงวด	36.74	26.50
เงินสดและรายการเทียบเท่าเงินสด ณ วันสิ้นงวด	21.70	28.57



(1) บริษัทฯ มีเงินสดสุทธิใช้ไปในกิจกรรมดำเนินงานงวดหกเดือนแรกของปี 2565 ทั้งสิ้น 46.32 ล้านบาท เนื่องจาก (ก) มีขาดทุนก่อนภาษีเงินได้ 57.71 ล้านบาท (ข) รายการที่ไม่กระทบเงินสด เช่น ค่าเสื่อมราคา 105.35 ล้านบาท (ค) สินทรัพย์ดำเนินงานอันได้แก่ ลูกหนี้การค้าและลูกหนี้อื่น สินค้าคงเหลือ เงินจ่ายล่วงหน้า ค่าซื้อสินค้า สินทรัพย์หมุนเวียนอื่นๆ เพิ่มขึ้น 78.56 ล้านบาท (ง) หนี้สินดำเนินงานอันได้แก่ เจ้าหนี้การค้าและเจ้าหนี้อื่น หนี้สินหมุนเวียนอื่นๆ เพิ่มขึ้น 5.71 ล้านบาท (จ) รับดอกเบี้ย 0.02 ล้านบาท และ (ฉ) จ่ายดอกเบี้ย 21.13 ล้านบาท

(2) บริษัทฯ มีเงินสดสุทธิใช้ไปในกิจกรรมลงทุนงวดหกเดือนแรกของปี 2565 ทั้งสิ้น 39.63 ล้านบาท เนื่องจาก (ก) ต้นทุนการปลูกต้นไม้ตามโครงการปลูกป่าเศรษฐกิจ 1.72 ล้านบาท และ (ข) ซื้อทรัพย์สิน 37.91 ล้านบาท

(3) บริษัทฯ มีเงินสดสุทธิจากกิจกรรมจัดหาเงินงวดหกเดือนแรกของปี 2565 ทั้งสิ้น 70.91 ล้านบาท เนื่องจาก (ก) กู้ยืมเงินระยะสั้นจากสถาบันการเงิน 196.73 ล้านบาท (ข) ชำระคืนเงินกู้ยืมระยะยาว 122 ล้านบาท และ (ค) ชำระหนี้สินตามสัญญาเช่า 3.82 ล้านบาท

สภาพคล่องและความเพียงพอของเงินทุน

(1) บริษัทฯ มีอัตราส่วนสภาพคล่อง (CURRENT RATIO) และมีอัตราส่วนสภาพคล่องหมุนเร็ว (QUICK RATIO) ณ วันที่ 30 มิถุนายน 2565 เท่ากับ 0.54 เท่า และ 0.10 เท่าตามลำดับ ซึ่งเป็นอัตราส่วนที่ต่ำแต่บริษัทฯ ยังมีสินค้าคงเหลือที่จะสามารถขายและเปลี่ยนเป็นเงินสดได้ง่าย กอปรกับลูกหนี้การค้าเป็นบริษัทน้ำมันขนาดใหญ่ที่มีความมั่นคงทางการเงินสูง อีกทั้งยังมีกระแสเงินสดจากการดำเนินงาน (CASH GENERATION) และวงเงินสินเชื่อที่จะใช้ในการดำเนินงานได้อย่างเพียงพอโดยได้รับการสนับสนุนจากสถาบันการเงินด้วยดีตลอดมา

(2) บริษัทฯ มีอัตราส่วนหนี้สินรวมต่อส่วนของผู้ถือหุ้นรวม (TOTAL DEBT TO EQUITY RATIO) ณ วันที่ 30 มิถุนายน 2565 เท่ากับ 1.07:1 เท่า

(3) บริษัทฯ มีวงจรเงินสด (CASH CYCLE) งวดหกเดือนแรกของปี 2565 เท่ากับ 30.41 วัน เพิ่มขึ้นจากวันสิ้นปี 2564 จำนวน 11.87 วัน โดยมีระยะเวลาเรียกเก็บหนี้โดยเฉลี่ย 27.34 วัน ลดลงจากวันสิ้นปี 2564 จำนวน 1.92 วัน มีระยะเวลาขายสินค้าสำเร็จรูปโดยเฉลี่ย 14.28 วัน เพิ่มขึ้นจากวันสิ้นปี 2564 จำนวน 11.68 วัน และมีระยะเวลาชำระหนี้เจ้าหนี้การค้าโดยเฉลี่ย 11.21 วัน ลดลงจากวันสิ้นปี 2564 จำนวน 2.11 วัน

ภาระผูกพันด้านหนี้สิน

บริษัทฯ มีภาระผูกพันตามเงื่อนไขในสัญญากู้ยืมเงินกับธนาคารพาณิชย์ในประเทศแห่งหนึ่ง ดังนี้

(1) บริษัทฯ จะต้องปฏิบัติตามเงื่อนไขการดำรงอัตราส่วน D/E (DEBT TO EQUITY RATIO) ไม่เกินกว่า 2.50 เท่า และ DSCR (DEBT SERVICE COVERAGE RATIO) ไม่ต่ำกว่า 1.10 เท่าจนกว่าสัญญากู้ยืมเงินจะสิ้นสุดลง ณ วันที่ 30 มิถุนายน 2565 บริษัทฯ ไม่สามารถดำรงอัตราส่วน DSCR ได้ตามข้อผูกพันในสัญญากู้ยืม



เงินที่ทำได้ อย่างไรก็ตาม ธนาคารผู้ให้กู้ได้มีหนังสือผ่อนปรนเงื่อนไขเรื่องการดำรงอัตราส่วนทางการเงินแล้วเมื่อวันที่ 19 พฤษภาคม 2565

(2) บริษัท ลานนาเรียอร์สเซส จำกัด (มหาชน) (“ลานนา”) ซึ่งเป็นบริษัทแม่จะต้องดำรงสัดส่วนการถือหุ้นในบริษัทฯ ไม่ให้ต่ำกว่าร้อยละ 50 ของจำนวนหุ้นทั้งหมดตลอดอายุสัญญากู้ยืมเงิน ซึ่งลานนายังไม่มีนโยบายลดสัดส่วนการถือหุ้นในบริษัทฯ ให้ต่ำกว่าร้อยละ 50 ของจำนวนหุ้นทั้งหมดแต่อย่างใด

(3) บริษัทฯ จะไม่สามารถจ่ายเงินปันผลให้แก่ผู้ถือหุ้นหากบริษัทฯ ไม่สามารถปฏิบัติตามเงื่อนไขที่กำหนดในสัญญากู้ยืมเงิน เช่น การดำรงอัตราส่วน D/E และ DSCR, การดำรงสัดส่วนการถือหุ้นของลานนาในบริษัทฯ เป็นต้น เว้นแต่จะได้รับการผ่อนผันจากเจ้าหนี้ผู้ให้กู้ยืมดังกล่าว

แนวโน้มในอนาคต

จากนโยบายภาครัฐในการผ่อนคลายมาตรการ การเดินทางเข้า-ออกราชอาณาจักร เป็นตัวช่วยส่งเสริมกระตุ้นอัตราการเติบโตของเศรษฐกิจไทยในปี 2565 เห็นได้ชัดจากในไตรมาสที่ 2/2565 ผลิตภัณฑ์มวลรวมของประเทศ (GDP) เพิ่มขึ้น จากกิจกรรมในภาคการท่องเที่ยว การใช้จ่ายที่เพิ่มขึ้นจากอุปสงค์ที่ชะลอตัวในช่วงก่อนหน้าจากการแพร่ระบาดของโควิด-19 ส่งผลให้ความต้องการใช้น้ำมันเชื้อเพลิงและเอทานอลเพิ่มขึ้นและมีแนวโน้มที่ดีขึ้นเรื่อยๆ โดยในไตรมาสที่ 3/2565 คาดว่าผลิตภัณฑ์มวลรวมของประเทศ (GDP) จะเพิ่มขึ้นไม่ต่ำกว่าร้อยละ 3-4 เมื่อเทียบกับช่วงเดียวกันของปีก่อน

จากสัญญาณดังกล่าวข้างต้นประกอบกับปริมาณสำรองเอทานอลในประเทศที่ยังอยู่ในระดับค่อนข้างต่ำ และมีโอกาสขาดแคลนได้ ทำให้ราคาเอทานอลมีแนวโน้มที่จะปรับตัวสูงขึ้น