

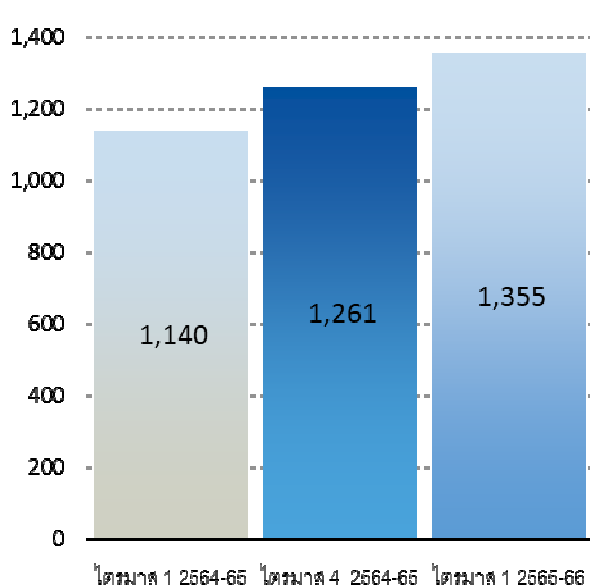
วันที่ 11 สิงหาคม 2565

เรื่อง คำอธิบายและบทวิเคราะห์ของฝ่ายจัดการสำหรับไตรมาส สิ้นสุดวันที่ 30 มิถุนายน 2565

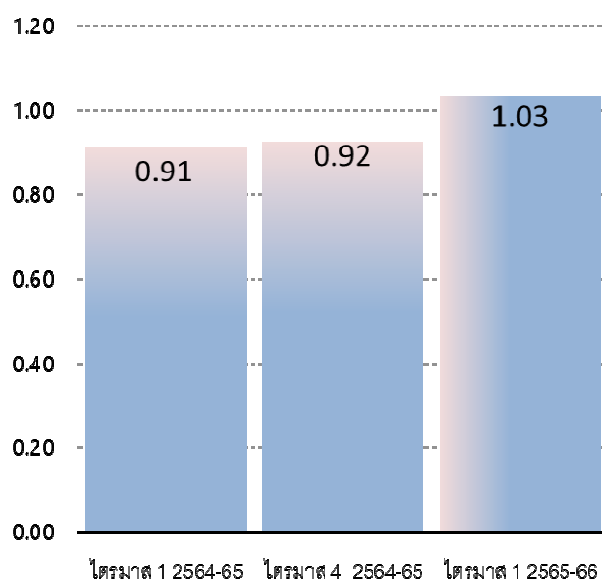
เรียน กรรมการและผู้จัดการ
ตลาดหลักทรัพย์แห่งประเทศไทย

1. ข้อมูลทางการเงิน โดยสรุป สำหรับไตรมาส สิ้นสุดวันที่ 30 มิถุนายน 2565

กำไรตามปกติ*ก่อนดอกเบี้ย ภาษี ค่าเสื่อมราคา และค่าตัดจำหน่าย (ล้านบาท)



กำไรตามปกติ* ต่อหุ้น (บาท)



*ทำให้เป็นปกติสำหรับกำไร(ขาดทุน)จากอัตราแลกเปลี่ยน และกำไร(ขาดทุน) จากตราสารอนุพันธ์

ตัวชี้วัดทางการเงิน สำหรับไตรมาสที่ 1 ปี 2565-66

รายการ	หน่วยวัด	ไตรมาสที่ 1 ปี 2564-65	YoY	QoQ
ปริมาณการขาย (แผ่นฟิล์ม)	เมตริกตัน	65,050	▲ 16.0%	▲ 3.7%
ยอดขาย	ล้านบาท	7,013	▲ 56.8%	▲ 11.1%
EBITDA ตามปกติ	ล้านบาท	1,355	▲ 18.8%	▲ 7.5%
EBITDA margin ตามปกติ	ร้อยละ	19.32%	▼ 618bps	▼ 65 bps
EBITDA ตามปกติ /ก.ก. #	บาท/ก.ก.	20.83	▲ THB 0.51	▲ THB 0.72
กำไรตามปกติหลังหักภาษี	ล้านบาท	930	▲ 13.4%	▲ 11.8%
กำไรตามปกติต่อหุ้น	บาท/หุ้น	1.03	▲ 13.4%	▲ 11.8%

ต่อ ก.ก. ตามจำนวนยอดขายแผ่นฟิล์ม

YoY (Year on Year) เป็นการเปรียบเทียบกับปีที่ผ่านมา

Quarter on Quarter เป็นการเปรียบเทียบกับไตรมาสที่ผ่านมา

บริษัท โพลีเพล็กซ์ (ประเทศไทย) จำกัด (มหาชน) และบริษัทย่อย
งบกำไรขาดทุน
สำหรับงวดสามเดือนสิ้นสุดวันที่ 30 มิถุนายน 2565

งบการเงินรวม
(หน่วย: พันบาท)

หมายเหตุ	2565	2564	% เพิ่มขึ้น (ลดลง)
รายได้			
รายได้จากการขาย	7,013,457	4,471,418	56.85%
กำไรจากอัตราแลกเปลี่ยน	268,493	-	
รายได้อื่น	25,059	3,288	662.14%
รวมรายได้	7,307,009	4,474,706	63.30%
ค่าใช้จ่าย			
ต้นทุนขาย	5,160,121	3,120,874	65.34%
ค่าใช้จ่ายในการขายและจัดจำหน่าย	656,714	322,964	103.34%
ค่าใช้จ่ายในการบริหาร	143,970	127,386	13.02%
ขาดทุนจากอัตราแลกเปลี่ยน	-	161,402	
ขาดทุนจากตราสารอนุพันธ์	45,451	2,942	1444.90%
รวมค่าใช้จ่าย	6,006,256	3,735,568	60.79%
กำไรจากการดำเนินงาน	1,300,753	739,138	75.98%
รายได้ทางการเงิน	4,554	5,745	-20.73%
ต้นทุนทางการเงิน	(28,208)	(13,680)	106.20%
กำไรก่อนค่าใช้จ่ายภาษีเงินได้	1,277,099	731,203	74.66%
ค่าใช้จ่ายภาษีเงินได้	(109,220)	(73,972)	47.65%
กำไรสำหรับงวด	1,167,879	657,231	77.70%
EBITDA สำหรับงวด (รวมรายได้ทางการเงิน)	1,578,092	975,748	61.73%
การแบ่งปันกำไร			
ส่วนที่เป็นของผู้ถือหุ้นของบริษัทฯ	1,153,220	656,239	75.73%
ส่วนของผู้มีส่วนได้เสียที่ไม่มีอำนาจควบคุมของบริษัทย่อย	14,659	992	1377.72%
	1,167,879	657,231	77.70%
กำไรต่อหุ้นขั้นพื้นฐาน (ตามรายงาน)			
กำไรส่วนที่เป็นของผู้ถือหุ้นของบริษัทฯ	1.28	0.73	75.73%
จำนวนหุ้นสามัญถ่วงน้ำหนัก (พันหุ้น)	900,000	900,000	
การแบ่งปันกำไร ส่วนที่เป็นของผู้ถือหุ้นของบริษัทฯ	1,153,220	656,239	75.73%
บวก/ (หัก): ขาดทุนจากอัตราแลกเปลี่ยน / (กำไร)	(223,042)	164,344	-235.72%
กำไรตามปกติหลังหักภาษีเงินได้	930,178	820,583	13.36%
EBITDA ตามปกติ	1,355,050	1,140,092	18.85%
กำไรต่อหุ้นขั้นพื้นฐาน - กำไรตามปกติ			
กำไรส่วนที่เป็นของผู้ถือหุ้นของบริษัทฯ	1.03	0.91	13.36%
จำนวนหุ้นสามัญถ่วงน้ำหนัก (พันหุ้น)	900,000	900,000	

11

การวิเคราะห์ผลการดำเนินงาน (เปรียบเทียบกับปีที่ผ่านมา)

- ปริมาณการขายโดยรวมเพิ่มขึ้นร้อยละ 16 เมื่อเปรียบเทียบกับปีที่ผ่านมา ส่วนหนึ่งมาจากการเริ่มต้นกำลังการผลิตใหม่ และจากการใช้กำลังการผลิตที่มีอยู่ดีขึ้น และมูลค่าการขายเพิ่มขึ้นประมาณร้อยละ 56.8 เมื่อเปรียบเทียบกับปีที่ผ่านมา เนื่องจากปริมาณการขายที่เพิ่มขึ้น (รวมถึงเม็ดพลาสติกและปริมาณจากสายการผลิตรีไซเคิลใหม่ที่โอโอบลู) และการรับรู้ยอดขายเฉลี่ยที่เพิ่มขึ้น เนื่องจากราคาวัตถุดิบที่เพิ่มขึ้นอย่างรวดเร็ว
- เนื่องจากค่าเงินบาทอ่อนค่าเมื่อเทียบกับปีก่อน (อัตราเฉลี่ยสำหรับไตรมาสนี้เทียบกับไตรมาสเดียวกันของปีที่ผ่านมา) เมื่อเทียบกับเงินเหรียญสหรัฐอเมริกา (ประมาณร้อยละ 10) และเมื่อเทียบกับเงินรูเปียอินโดนีเซีย (ประมาณร้อยละ 8) มีผลกระทบเชิงบวกจากความสัมพันธ์ของค่าเงินต่อการรวมกำไรของบริษัทย่อยที่สหรัฐอเมริกาและอินโดนีเซียมีกำไรในไตรมาสนี้ ซึ่งบางส่วนชดเชยกับ ค่าเงินแข็งค่าเมื่อเทียบกับเงินยูโร (ประมาณร้อยละ 3) สำหรับบริษัทย่อยที่ตุรกีและเนเธอร์แลนด์
- ปริมาณการขายโดยรวมที่เพิ่มขึ้นและอัตรากำไรที่เพิ่มขึ้นในธุรกิจหลักของบริษัท ได้แก่ ธุรกิจแผ่นฟิล์มบาง เช่นเดียวกับธุรกิจปลายน้ำอื่น ๆ เช่น ฟิล์มเคลือบซิลิโคน และรวมถึงสายการผลิตใหม่ของแผ่นฟิล์ม BOPP ในอินโดนีเซีย มีส่วนช่วยให้กำไรก่อนดอกเบี้ย ภาษี ค่าเสื่อมราคาและค่าตัดจำหน่ายตามปกติโดยรวมดีขึ้น นอกจากนี้ รวมถึงการขายเม็ดพลาสติก PET ส่วนเกินสูงขึ้นในไตรมาสนี้ เนื่องจากปริมาณการขายที่เพิ่มขึ้นทำให้อัตรากำไรดีขึ้น ส่งผลให้กำไรก่อนดอกเบี้ย ภาษี ค่าเสื่อมราคาและค่าตัดจำหน่ายโดยรวมดีขึ้น ซึ่งถูกชดเชยบางส่วนกับปริมาณการขายที่ลดลงในธุรกิจอื่น ๆ
- รายได้อื่นเพิ่มขึ้นส่วนใหญ่ที่บริษัทย่อยที่ตุรกีและสหรัฐอเมริกา เนื่องจากรายได้จากค่าสินไหมทดแทนที่สูงขึ้นในไตรมาสนี้
- ต้นทุนขายเพิ่มขึ้นเนื่องจากราคาวัตถุดิบหลักเพิ่มขึ้นอย่างรวดเร็ว โดยเฉพาะราคา PTA และปริมาณการขายโดยรวมที่สูงขึ้น รวมถึงปริมาณจากสายการผลิต BOPP ใหม่ในประเทศอินโดนีเซีย
- ค่าใช้จ่ายในการขายที่สูงขึ้น เนื่องจากปริมาณการขายที่เพิ่มขึ้นและมาจากค่าขนส่งขาออกที่เพิ่มขึ้นอย่างมาก เนื่องจากการขาดแคลนตู้คอนเทนเนอร์ทั่วโลกส่งผลให้อัตราค่าระวางการขนส่งสูงขึ้นในปีที่ผ่านมา อัตราค่าระวางสินค้าที่ลดลงอย่างค่อยเป็นค่อยไปสำหรับประเทศปลายทางอย่างสหรัฐอเมริกา แต่เมื่อเปรียบเทียบกับไตรมาสเดียวกัน อัตราในไตรมาสนี้สูงขึ้นอย่างมีนัยสำคัญซึ่งทำให้ค่าใช้จ่ายในการขายเพิ่มขึ้นในไตรมาสนี้ นอกจากนี้ค่าขนส่งที่สูงขึ้นแล้ว ยังมีค่าใช้จ่ายสำหรับการเดินทางต่างประเทศที่เพิ่มขึ้นและค่านายหน้าที่สูงขึ้นเนื่องจากราคาขายต่อหน่วยที่เพิ่มขึ้น
- ค่าใช้จ่ายในการบริหารที่เพิ่มขึ้นนั้น สาเหตุหลักจากขนาดของการทำงานโดยรวมที่เพิ่มขึ้น อันเนื่องมาจากการเริ่มต้นของกำลังการผลิตใหม่ และเนื่องจากการเพิ่มขึ้นของค่าใช้จ่ายทั่วไปในการดูแลอาคารสถานที่ที่มีอยู่
- กำไรจากอัตราแลกเปลี่ยนในไตรมาสนี้เมื่อเทียบกับงวดเดียวกันของปีก่อนมีผลขาดทุนจากอัตราแลกเปลี่ยน กำไรจากอัตราแลกเปลี่ยนส่วนใหญ่มาจากกำไรที่ยังไม่เกิดขึ้นจริงจากการแปลงค่าเงินกู้สกุลเงินยูโร ที่อินโดนีเซีย สหรัฐอเมริกา และไทยเนื่องจากการอ่อนค่าของเงินยูโรเมื่อเทียบกับเงินรูเปียอินโดนีเซีย เงินบาท และเงินเหรียญสหรัฐอเมริกา (อัตราแลกเปลี่ยนปิดในเดือนมิถุนายน 2565 เทียบกับเดือนมีนาคม 2565) และกำไรจากการแลกเปลี่ยนจากสินทรัพย์ดำเนินงานที่ประเทศไทยเนื่องจากการอ่อนค่าของเงินบาทเทียบกับเงินเหรียญสหรัฐอเมริกา บางส่วนชดเชยกับขาดทุนที่ยังไม่เกิดขึ้นจากการแปลงค่าเงินกู้สกุลเงินเหรียญสหรัฐอเมริกาที่ประเทศไทยและอินโดนีเซียเนื่องจากการอ่อนค่าของเงินบาทและเงินเหรียญสหรัฐอเมริกาเมื่อเทียบกับเงินเหรียญสหรัฐอเมริกา

- รายได้ทางการเงินลดลงโดยหลักจากรายได้ดอกเบี้ยที่ลดลงในบริษัทย่อยในประเทศตุรกี
- ต้นทุนทางการเงินเพิ่มขึ้นเนื่องจากระดับหนี้ที่เพิ่มขึ้นในประเทศไทย (เงินกู้สำหรับเงินทุนหมุนเวียน) และอินโดนีเซีย (เงินกู้ระยะยาว) รวมถึงดอกเบี้ยเงินกู้จากธนาคารที่เบิกจ่ายสำหรับโครงการแผ่นฟิล์ม BOPP ที่อินโดนีเซีย (ได้บันทึกรวมเป็นต้นทุนของสินทรัพย์ถาวรแล้ว จนกระทั่งโครงการเริ่มดำเนินงานเชิงพาณิชย์ในเดือนธันวาคม 2564) ผลกระทบของเงินกู้ยืมที่สูงขึ้นส่วนหนึ่งชดเชยกับอัตราดอกเบี้ยที่ต่ำกว่าของเงินกู้สำหรับเงินทุนหมุนเวียนเมื่อเปรียบเทียบกับงวดเดียวกันปีก่อน
- ค่าใช้จ่ายภาษีสูงขึ้นเนื่องจากค่าใช้จ่ายภาษีในไตรมาสปัจจุบันและผลกระทบสุทธิของภาษีเงินได้รอการตัดบัญชีทางบัญชีในประเทศไทยและบริษัทย่อยในสหรัฐอเมริกาและอินโดนีเซีย

การวิเคราะห์งบแสดงฐานะการเงิน

บริษัท โพลีเพล็กซ์ (ประเทศไทย) จำกัด (มหาชน) และบริษัทย่อย			
งบแสดงฐานะการเงิน			
ณ วันที่ 30 มิถุนายน 2565			
งบการเงินรวม			
(หน่วย: พันบาท)			
	30 มิถุนายน 2565 (ยังไม่ได้ตรวจสอบ แต่สอบทานแล้ว)	31 มีนาคม 2565 (ตรวจสอบแล้ว)	% เพิ่มขึ้น (ลดลง)
สินทรัพย์			
สินทรัพย์หมุนเวียน			
เงินสดและรายการเทียบเท่าเงินสด	2,237,153	2,201,408	1.62%
ลูกหนี้การค้าและลูกหนี้อื่น	4,515,018	4,035,309	11.89%
สินค้าคงเหลือ	6,035,241	5,043,353	19.67%
เงินจ่ายล่วงหน้าค่าสินค้า	411,399	215,620	90.80%
ภาษีซื้อรอเรียกคืน	225,646	142,658	58.17%
สินทรัพย์ทางการเงินหมุนเวียนอื่น	233,215	72,052	223.68%
สินทรัพย์หมุนเวียนอื่น	123,657	93,184	32.70%
รวมสินทรัพย์หมุนเวียน	13,781,329	11,803,584	16.76%
สินทรัพย์ไม่หมุนเวียน			
เงินฝากธนาคารที่มีภาระค้ำประกัน	22,004	22,363	-1.61%
เงินลงทุนในบริษัทย่อย	-	-	
ที่ดิน อาคารและอุปกรณ์	13,172,365	12,904,704	2.07%
สินทรัพย์ภาษีเงินได้รอการตัดบัญชี	88,105	73,711	19.53%
ค่าความนิยม	3,164	3,164	0.00%
สินทรัพย์ไม่มีตัวตน	309	154	100.65%
เงินจ่ายล่วงหน้าค่าซื้อเครื่องจักร	433,877	419,732	3.37%
สินทรัพย์ทางการเงินไม่หมุนเวียนอื่น	175,448	312,828	-43.92%
สินทรัพย์ไม่หมุนเวียนอื่น	22,881	21,641	5.73%
รวมสินทรัพย์ไม่หมุนเวียน	13,918,153	13,758,297	1.16%
รวมสินทรัพย์	27,699,482	25,561,881	8.36%

วันที่ 30 มิถุนายน 2565 ค่าเงินบาทอ่อนค่าลงร้อยละ 6.0 ของเงินบาท เมื่อเทียบกับเงินเหรียญสหรัฐอเมริกา (ประมาณ 2 บาท ต่อเงินเหรียญสหรัฐอเมริกา) และอ่อนค่าร้อยละ 0.9 ของเงินบาทต่อเงินยูโร (ประมาณ 0.32 บาท ต่อยูโร) และอ่อนค่าร้อยละ 2.4 ของเงินบาทต่อเงินรูเปียนอินเดีย (ประมาณ 0.05 บาทต่อ 1,000 รูเปียน)

อิน โคนิเซีย) เมื่อเปรียบเทียบกับอัตราแลกเปลี่ยน ณ วันที่ 31 มีนาคม 2565 ดังนั้นการแปลงค่างบแสดงฐานะทางการเงินของบริษัทย่อยของบริษัท ส่งผลให้เกิดการกำไรจากการแปลงจำนวน 138.5 ล้านบาท

สินทรัพย์หมุนเวียน :

- สินทรัพย์หมุนเวียนสุทธิเพิ่มขึ้น 1,977.7 ล้านบาท หรือเพิ่มขึ้นคิดเป็นร้อยละ 16.8 เมื่อเทียบกับเดือนมีนาคม 2565
- เงินสดและรายการเทียบเท่าเงินสดเพิ่มขึ้นเนื่องจากเงินสดสุทธิที่ได้จากการดำเนินงาน ซึ่งบางส่วนชดเชยกับเงินใช้ไปสำหรับการลงทุน (Capex) และการจ่ายชำระหนี้
- ลูกหนี้การค้าเพิ่มขึ้นเนื่องจากปริมาณขายเพิ่มขึ้น (รวมการเริ่มกำลังการผลิตใหม่) และราคาขายเพิ่มขึ้นตามราคาวัตถุดิบที่เพิ่มขึ้น
- สินค้าคงเหลือเพิ่มขึ้นที่ประเทศไทยและบริษัทย่อย เนื่องจากสินค้าคงคลังประเภทวัตถุดิบและสินค้าระหว่างผลิต สินค้าสำเร็จรูป (รวมสินค้าระหว่างทาง) และวัสดุ อะไหล่เพิ่มขึ้น ส่วนหนึ่งเนื่องมาจากการดำเนินงานที่เพิ่มขึ้น ราคาวัตถุดิบที่สูงขึ้นส่งผลให้กระทบที่มูลค่าของสินค้าคงเหลือเพิ่มขึ้น
- เงินจ่ายล่วงหน้าค่าสินค้าเพิ่มขึ้นส่วนใหญ่ที่บริษัทย่อย
- ภาษีซื้อรอเรียกคืนเพิ่มขึ้น เนื่องจากภาษีซื้อรอเรียกคืนเพิ่มขึ้นที่ประเทศไทยซึ่งบางส่วนชดเชยกับภาษีซื้อรอเรียกคืนลดลงที่บริษัทย่อยที่อิน โคนิเซีย
- สินทรัพย์ทางการเงินหมุนเวียนอื่น แสดงถึงสินทรัพย์ที่เป็นตราสารอนุพันธ์ (MTM ในสัญญาซื้อขายเงินตราต่างประเทศล่วงหน้า) และเงินลงทุนส่วนเกินในหน่วยลงทุน หุ้นกู้ การเพิ่มขึ้นเนื่องจากการ โอนเงินลงทุนไม่หมุนเวียนบางส่วนไปยังส่วนที่ถึงกำหนดชำระในงวดนี้ และเนื่องจากการกำไรจาก MTM ในสัญญาซื้อขายเงินต่างประเทศล่วงหน้า
- สินทรัพย์หมุนเวียนอื่นเพิ่มขึ้น เนื่องจากค่าใช้จ่ายจ่ายล่วงหน้าเพิ่มขึ้นของประเทศไทย

สินทรัพย์ไม่หมุนเวียน :

- สินทรัพย์ไม่หมุนเวียนเพิ่มขึ้น 159.8 ล้านบาทหรือเพิ่มขึ้นร้อยละ 1.2 เมื่อเทียบกับมีนาคม 2565
- เงินฝากธนาคารที่มีภาระค้ำประกันที่บริษัทย่อยในประเทศอิน โคนิเซีย ซึ่งถูกนำไปค้ำประกันการปฏิบัติตามสัญญากับธนาคารสำหรับคู่ค้าตามการดำเนินงานปกติ
- ที่ดิน อาคารและอุปกรณ์ (สุทธิ) เพิ่มขึ้น ส่วนใหญ่เป็นผลมาจากค่าใช้จ่ายเพื่อการซื้อสินทรัพย์ใหม่สำหรับโครงการ/รายจ่ายฝ่ายตามปกติที่ประเทศไทยและบริษัทย่อย ซึ่งบางส่วนชดเชยกับค่าเสื่อมราคาระหว่างไตรมาส
- สินทรัพย์ภาษีเงินได้รอการตัดบัญชีเพิ่มขึ้นเกิดจากการปรับปรุงภาษีเงินได้รอตัดบัญชีที่ประเทศไทย และตามงบการเงินรวมตามมาตรฐานการบัญชีที่เกี่ยวข้อง
- เงินจ่ายล่วงหน้าค่าซื้อสินทรัพย์ถาวรเพิ่มขึ้น เนื่องจากเงินจ่ายล่วงหน้าสำหรับโครงการที่อยู่ระหว่างการดำเนินการที่บริษัทย่อย บางส่วนชดเชยกับเงินจ่ายล่วงหน้าที่ประเทศไทยลดลง
- สินทรัพย์ไม่หมุนเวียนอื่นลดลง ส่วนใหญ่ที่ประเทศไทย เนื่องจากการเงินชดเชยค่าภาษีอากรจากการส่งออกลดลง
- สินทรัพย์ทางการเงินไม่หมุนเวียนหมายถึงการลงทุนบางส่วนของเงินทุนส่วนเกินของบริษัทย่อยในธุรกิจเป็นตราสารหนี้ (หุ้นกู้ / กองทุนรวม) และจากการ โอนเงินลงทุนบางส่วนไปยังส่วนที่ถึงกำหนดชำระในงวดนี้

บริษัท โพลีเพ็คซ์ (ประเทศไทย) จำกัด (มหาชน) และบริษัทย่อย			
งบแสดงฐานะการเงิน (ต่อ)			
ณ วันที่ 30 มิถุนายน 2565			
งบการเงินรวม			
(หน่วย: พันบาท)			
	30 มิถุนายน 2565 (ยังไม่ได้ตรวจสอบ แต่สอบทานแล้ว)	31 มีนาคม 2565 (ตรวจสอบแล้ว)	% เพิ่มขึ้น (ลดลง)
หนี้สินและส่วนของผู้ถือหุ้น			
หนี้สินหมุนเวียน			
เงินกู้ยืมระยะสั้นจากธนาคาร	1,020,000	1,353,000	-24.61%
เจ้าหนี้การค้าและเจ้าหนี้อื่น	3,238,021	2,210,212	46.50%
ส่วนของเงินกู้ยืมระยะยาวจากธนาคาร			
ที่ถึงกำหนดชำระภายในหนึ่งปี	358,136	344,779	3.87%
ส่วนของหนี้สินตามสัญญาเช่า			
ที่ถึงกำหนดชำระภายในหนึ่งปี	11,447	7,890	45.08%
ภาษีเงินได้ค้างจ่าย	311,371	247,040	26.04%
หนี้สินทางการเงินหมุนเวียนอื่น	86,731	55,364	56.66%
หนี้สินหมุนเวียนอื่น	787,806	768,459	2.52%
รวมหนี้สินหมุนเวียน	5,813,512	4,986,744	16.58%
หนี้สินไม่หมุนเวียน			
เงินกู้ยืมระยะยาวจากธนาคาร - สุทธิ			
จากส่วนที่ถึงกำหนดชำระภายในหนึ่งปี	2,029,768	2,033,422	-0.18%
หนี้สินตามสัญญาเช่า - สุทธิ			
จากส่วนที่ถึงกำหนดชำระภายในหนึ่งปี	32,485	17,367	87.05%
สำรองผลประโยชน์ระยะยาวของพนักงาน	61,908	57,128	8.37%
หนี้สินภาษีเงินได้รอการตัดบัญชี	530,338	535,745	-1.01%
หนี้สินทางการเงินไม่หมุนเวียนอื่น	8,741	9,098	-3.92%
หนี้สินไม่หมุนเวียนอื่น	559	559	0.00%
รวมหนี้สินไม่หมุนเวียน	2,663,799	2,653,319	0.39%
รวมหนี้สิน	8,477,311	7,640,063	10.96%
ส่วนของผู้ถือหุ้น			
ทุนเรือนหุ้น			
ทุนออกจำหน่ายและชำระเต็มมูลค่าแล้ว			
หุ้นสามัญ 900,000,000 หุ้น มูลค่าหุ้นละ 1 บาท	900,000	900,000	-
ส่วนเกินมูลค่าหุ้น	1,908,450	1,908,450	-
กำไรสะสม			
จัดสรรแล้ว - สรรองตามกฎหมาย	96,000	96,000	-
ยังไม่ได้จัดสรร	16,835,125	15,682,899	
องค์กรประกอบอื่นของส่วนของผู้ถือหุ้น	(626,635)	(760,103)	-17.56%
ส่วนของผู้ถือหุ้นของบริษัทฯ	19,112,940	17,827,246	
ส่วนของผู้มีส่วนได้เสียที่ไม่มีอำนาจควบคุมของบริษัทฯ	109,231	94,572	15.50%
รวมส่วนของผู้ถือหุ้น	19,222,171	17,921,818	7.26%
รวมหนี้สินและส่วนของผู้ถือหุ้น	27,699,482	25,561,881	8.36%

หนี้สินหมุนเวียน :

- หนี้สินรวมเพิ่มขึ้น 837.2 ล้านบาท หรือเพิ่มขึ้นคิดเป็นร้อยละ 11 เมื่อเปรียบเทียบกับมีนาคม 2565
- เงินกู้ยืมระยะสั้นลดลง เนื่องจากการจ่ายชำระหนี้ที่ประเทศไทยจากเงินสดที่ได้จากการดำเนินงาน
- เจ้าหนี้การค้าและเจ้าหนี้อื่นเพิ่มขึ้น เนื่องจากเจ้าหนี้การค้าเพิ่มขึ้น (ส่วนใหญ่เนื่องจากราคาวัตถุดิบเพิ่มขึ้น) และเจ้าหนี้ที่เพิ่มขึ้นสำหรับการลงทุน/โครงการต่าง ๆที่กำลังดำเนินการอยู่
- เงินกู้ยืมระยะยาวที่เพิ่มขึ้นเกิดจากการกู้ยืมเพิ่มเติมที่บริษัทย่อในประเทศไทย และขาดทุนที่ยังไม่เกิดขึ้นจริงจากการปรับมูลค่าเงินกู้ในระหว่างไตรมาส ซึ่งบางส่วนชดเชยกับการชำระคืนเงินกู้ที่ประเทศอินโดนีเซีย
- การเพิ่มขึ้นของภาษีเงินได้นิติบุคคลจ่ายส่วนใหญ่เกิดจากการตั้งสำรองภาษีสำหรับกำไรสำหรับไตรมาสปัจจุบันที่ประเทศไทยและบริษัทย่อ
- หนี้สินหมุนเวียนอื่นเพิ่มขึ้น ส่วนใหญ่เกิดจากการตั้งสำรองค่าใช้จ่ายเพิ่มขึ้น เงินรับล่วงหน้าจากลูกค้าเพิ่มขึ้น
- หนี้สินทางการเงินเพิ่มขึ้นเนื่องจากขาดทุนจากสัญญาซื้อขายเงินล่วงหน้าจากตราสารอนุพันธ์เพิ่มขึ้นที่ประเทศไทย และตุรกี ซึ่งบางส่วนถูกชดเชยกับขาดทุนจากสัญญาซื้อขายเงินล่วงหน้าที่ลดลงของบริษัทย่อที่สหรัฐอเมริกา
- การตั้งสำรองผลประโยชน์ระยะยาวของพนักงานเพิ่มขึ้น เกิดจากการตั้งสำรองที่เพิ่มขึ้นที่ประเทศไทยและที่บริษัทย่อ
- หนี้สินทางการเงินไม่หมุนเวียนลดลงเนื่องจากขาดทุนลดลงจากสัญญาซื้อขายเงินล่วงหน้าจากตราสารอนุพันธ์
- หนี้สินภาษีเงินได้รอตัดบัญชีเพิ่มขึ้นบริษัทย่อที่อินโดนีเซีย ซึ่งถูกชดเชยบางส่วนกับบริษัทย่อในสหรัฐอเมริกาลดลง

การเคลื่อนไหวที่สำคัญในส่วนของผู้ถือหุ้น :

- กำไรสะสมเพิ่มขึ้น เนื่องจากกำไรสุทธิที่เกิดขึ้นในระหว่างไตรมาส
- การเพิ่มขึ้นขององค์ประกอบอื่นของส่วนของผู้ถือหุ้น ส่วนใหญ่เกิดกำไรจากการแปลงค่าบแสดงฐานะการเงินของบริษัทย่อ เนื่องจากการอ่อนค่าของเงินบาท
- ส่วนของผู้มีส่วนได้เสียที่ไม่มีอำนาจควบคุมของบริษัทย่อเพิ่มขึ้น เนื่องจากส่วนแบ่งกำไรที่เพิ่มขึ้นระหว่างไตรมาส

2. สถานะของโครงการ :

- โครงการลงทุนสายการผลิตแผ่นฟิล์ม BOPET ชนิดบาง และ Offline Coater ในสหรัฐอเมริกา เงินลงทุนในโครงการที่ปรับปรุงใหม่คือ 123 ล้านดอลลาร์สหรัฐอเมริกา เสนอให้ใช้เงินกู้ระยะยาวจำนวน 25 ล้านดอลลาร์สหรัฐอเมริกาที่สถาบันการเงินในสหรัฐอเมริกา และคาดว่าจะออกคงเหลือจากเงินคงค้างภายในบริษัทย่อที่สหรัฐอเมริกา และเงินกู้ยืมระหว่างบริษัทจากบริษัทย่อในตุรกี โครงการนี้คาดว่าจะเริ่มดำเนินการได้ในไตรมาส 3 ปี 2566-67
- โครงการรีไซเคิลที่บริษัท อีโบลู จำกัด โครงการพลาสติกกรีไซเคิล PET และ Polyolefin (PO) ที่มาจากการใช้แล้วของผู้บริโภคของบริษัทย่อในประเทศไทย ซึ่งได้รับการอนุมัติจากคณะกรรมการบริษัทฯ ค่าใช้จ่ายในการ

ลงทุน 18 ล้านดอลลาร์สหรัฐอเมริกา โครงการรีไซเคิล PET ประสบความสำเร็จและเริ่มดำเนินการเชิงพาณิชย์ ในไตรมาส 4 ส่วนการรีไซเคิล Polyolefin (PO) แล้วเสร็จในเดือนมีนาคม และอยู่ระหว่างการทดลอง และคาดว่าจะเริ่มดำเนินการเชิงพาณิชย์ได้ภายในไตรมาส 2 ปี 2565-2566

- ค่าใช้จ่ายในการลงทุนขนาดเล็กอื่น ที่ตุรกี /ไทย นอกเหนือจากข้างต้นแล้ว ยังมีค่าใช้จ่ายในการลงทุนขนาดเล็กสองสามโครงการ เช่น แผ่นฟิล์ม Blown และ Offline Coater ที่ตุรกี ซึ่งได้เริ่มดำเนินการเชิงพาณิชย์แล้ว และจะเพิ่มการผลิตในไตรมาสต่อ ๆ ไป และการปรับปรุงกลุ่มผลิตภัณฑ์ HAV ของบริษัทให้ดียิ่งขึ้น สายการผลิตแผ่นฟิล์มเคลือบโลหะที่ตุรกี และสายการผลิตเม็ดพลาสติกแบบ Batch ในประเทศไทยอยู่ระหว่างการดำเนินการและคาดว่าจะเริ่มดำเนินการได้ในไตรมาสที่ 2 ปี 2565-66

จึงเรียนมาเพื่อทราบ

บริษัท โพลีเพ็คซ์ (ประเทศไทย) จำกัด (มหาชน)

นายอมิต ปรากาช

กรรมการผู้จัดการ