

ที่ 7UP024/65

วันที่ 11 สิงหาคม 2565

เรื่อง คำอธิบายและวิเคราะห์ของฝ่ายจัดการ ไตรมาสที่ 2 ปี 2565 ของบริษัท เซเวน ยูทิลิตี้ส์ แอนด์ พาวเวอร์ จำกัด (มหาชน)
เรียน กรรมการและผู้จัดการ

ตลาดหลักทรัพย์แห่งประเทศไทย

บริษัท เซเวน ยูทิลิตี้ส์ แอนด์ พาวเวอร์ จำกัด (มหาชน) (“บริษัท”) ขอเรียนชี้แจงเกี่ยวกับผลการดำเนินงานไตรมาส
ที่ 2 ของปี 2565 สิ้นสุดวันที่ 30 มิถุนายน 2565 ของบริษัท และบริษัทย่อยตามงบการเงิน ดังนี้

งบกำไรขาดทุน

งบกำไรขาดทุนเบ็ดเสร็จ	งบการเงินรวม (ล้านบาท)					
	30 มิ.ย. 65	%	30 มิ.ย. 64	%	YOY	%YOY
รายได้จากการขาย	389,525	84.15%	333,054	81.65%	56,471	16.96%
รายได้จากการบริการ	55,726	12.04%	40,831	10.01%	14,895	36.48%
รายได้อื่น	17,639	3.81%	34,026	8.34%	(16,387)	48.16%
รวมรายได้	462,890	100.00%	407,911	100.00%	54,979	13.48%
ต้นทุนขาย	(355,248)	76.75%	(294,922)	72.30%	(60,326)	20.45%
ต้นทุนบริการ	(45,325)	9.79%	(27,346)	6.70%	(17,979)	65.75%
ค่าใช้จ่ายในการขาย	(9,989)	2.16%	(11,271)	2.76%	1,282	11.37%
ค่าใช้จ่ายในการบริหาร	(118,312)	25.56%	(137,949)	33.82%	19,637	14.23%
กำไรจากการขายเงินลงทุนในบริษัทย่อย	-	-	95,369	23.38%	(95,369)	100.00%
กำไรจากการขายเงินลงทุนในบริษัทร่วม	-	-	123,412	30.25%	(123,412)	100.00%
ต้นทุนทางการเงิน	(13,246)	2.86%	(16,065)	3.94%	2,819	17.55%
โอนกลับค่าเผื่อเงินกู้ยืมและดอกเบี้ย	-	-	14,098	3.46%	(14,098)	100.00%
ส่วนแบ่งกำไร (ขาดทุน) จากเงินลงทุนในบริษัทร่วม	(2,905)	0.63%	3,085	0.76%	(5,990)	194.17%
กำไร (ขาดทุน) ก่อนรายได้ (ค่าใช้จ่าย) ภาษีเงินได้	(82,135)	17.74%	156,322	38.32%	(238,457)	152.54%
รายได้ (ค่าใช้จ่าย) ภาษีเงินได้	1,958	0.42%	(3,593)	0.88%	5,551	154.49%
กำไร (ขาดทุน) สุทธิสำหรับงวด	(80,177)	17.32%	152,729	37.44%	(232,906)	152.50%

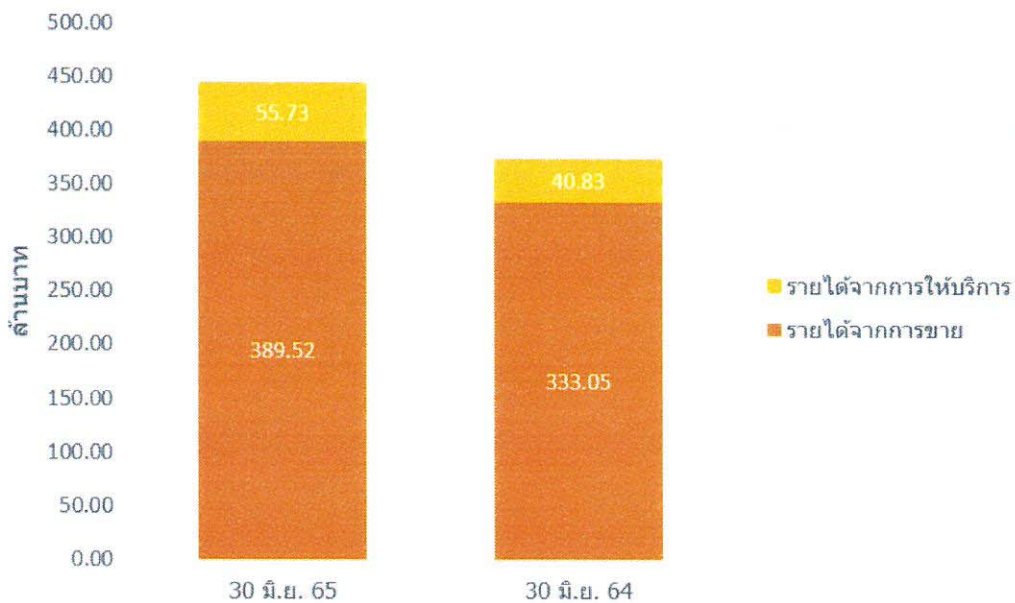
หมายเหตุ: อัตราส่วนในงบกำไรขาดทุนแสดงเป็นร้อยละของรายได้รวม

ภาพรวมผลการดำเนินงานของบริษัท 6 เดือน

สำหรับไตรมาส 2/2565 บริษัท เซเว่น ยูทิลิตี้ส์ แอนด์ พาวเวอร์ จำกัด (มหาชน) และบริษัทย่อยมีผลขาดทุนสุทธิจำนวน 80.18 ล้านบาท ขาดทุนเพิ่มขึ้นจากไตรมาส 2/2564 จำนวน 232.91 ล้านบาท คิดเป็นร้อยละ 152.50

รายได้ 6 เดือน

รายได้จากการขายและบริการ



สำหรับไตรมาส 2/2565 บริษัทมีรายได้จากการขายและบริการจำนวน 445.25 ล้านบาท ซึ่งเพิ่มขึ้นจากไตรมาส 2/2564 จำนวน 71.37 ล้านบาท คิดเป็นร้อยละ 19.09 โดยรายได้จากการขายจำนวน 389.52 ล้านบาท ประกอบด้วยรายได้จากการจำหน่ายแก๊ส LPG และน้ำมันจำนวน 377.30 ล้านบาท และรายได้จากการขายกระแสไฟฟ้าจำนวน 12.22 ล้านบาท ในขณะที่รายได้จากการบริการจำนวน 55.73 ล้านบาท ประกอบด้วยรายได้จากการให้บริการปรับปรุงคุณภาพน้ำ และการบริหารจัดการการผลิตน้ำประปาจำนวน 45.14 ล้านบาท และรายได้จากการบริหารสถานีบริการแก๊ส LPG และน้ำมันจำนวน 10.59 ล้านบาท

รายได้จากการขายและบริการที่เพิ่มขึ้นจำนวน 71.37 ล้านบาท ส่วนใหญ่มาจากรายได้จากกลุ่มธุรกิจกลุ่มธุรกิจสถานีจำหน่ายแก๊สและน้ำมันเพิ่มขึ้นจำนวน 59.54 ล้านบาท คิดเป็นร้อยละ 18.13 เนื่องจากสถานการณ์การแพร่ระบาดของ COVID-19 ในประเทศเริ่มคลี่คลายไปในทางที่ดีขึ้นอย่างต่อเนื่อง การท่องเที่ยวในประเทศฟื้นตัวขึ้นมาก ทำให้มีปริมาณการใช้แก๊ส LPG และน้ำมันในการเดินทางเพิ่มสูงขึ้น และรายได้จาก

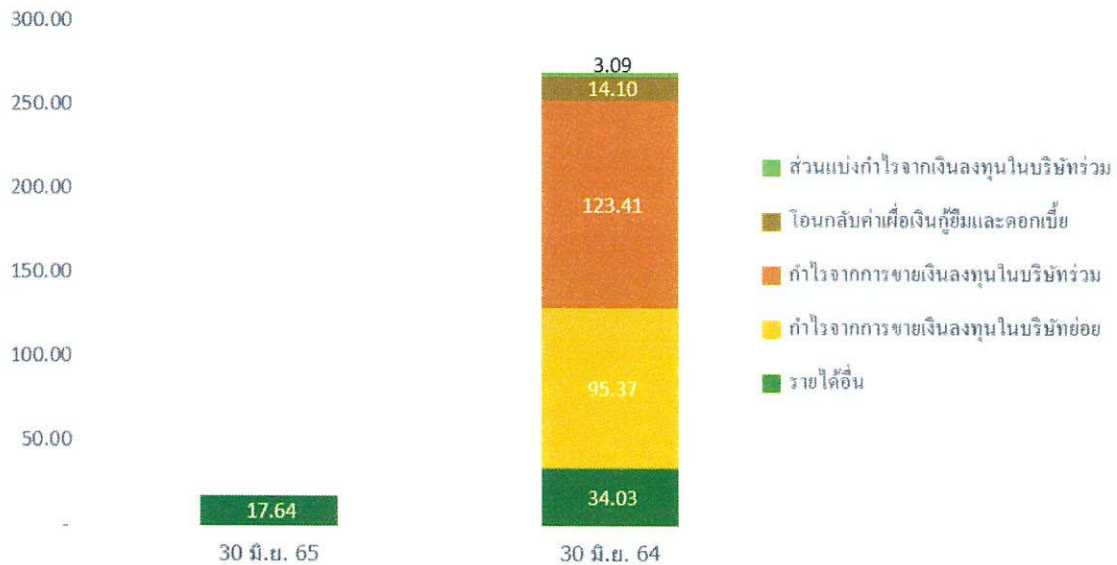
รายได้ ต้นทุน และผลการดำเนินงาน แยกตามส่วนงาน

(หน่วย: ล้านบาท)

กำไรขั้นต้นตามส่วนงาน	30 มิ.ย. 65	30 มิ.ย. 64	เปลี่ยนแปลง	
			YOY	%YOY
กลุ่มธุรกิจสถานีจำหน่ายแก๊สและน้ำมัน				
รายได้จากการขายและบริการ	387.89	328.35	59.54	18.13%
ต้นทุนขายและบริการ	351.84	290.93	60.91	20.94%
กำไรขั้นต้นตามส่วนงาน	36.05	37.42	(1.37)	3.66%
อัตราส่วนกำไรขั้นต้น	9.29%	11.40%		
กลุ่มธุรกิจพลังงานทดแทน				
รายได้จากการขายและบริการ	12.22	12.54	(0.32)	2.55%
ต้นทุนขายและบริการ	8.55	8.41	0.14	1.66%
กำไรขั้นต้นตามส่วนงาน	3.67	4.13	(0.46)	11.14%
อัตราส่วนกำไรขั้นต้น	30.03%	32.93%		
กลุ่มธุรกิจวิทยุสื่อสารและ Internet of Things (IoT)				
รายได้จากการขายและบริการ	-	9.57	(9.57)	100.00%
ต้นทุนขายและบริการ	-	7.60	(7.60)	100.00%
กำไรขั้นต้นตามส่วนงาน	-	1.97	(1.97)	100.00%
อัตราส่วนกำไรขั้นต้น	-	20.59%		
กลุ่มธุรกิจสาธารณูปโภค				
รายได้จากการขายและบริการ	45.14	23.42	21.72	92.74%
ต้นทุนขายและบริการ	40.11	15.33	24.78	161.64%
กำไรขั้นต้นตามส่วนงาน	5.03	8.09	(3.06)	37.82%
อัตราส่วนกำไรขั้นต้น	11.14%	34.54%		
รวมกำไรขั้นต้นตามส่วนงานก่อนรายการระหว่างกัน	44.75	51.61	(6.86)	13.29%
หัก รายการระหว่างกัน	0.08	-	0.08	-
รวมกำไรขั้นต้น	44.67	51.61	(6.94)	13.45%
อัตราส่วนกำไรขั้นต้น	10.03%	13.80%		

กลุ่มธุรกิจสาธารณูปโภคเพิ่มขึ้นจำนวน 21.72 ล้านบาท คิดเป็นร้อยละ 92.74 เนื่องจากมีรายได้จากการผลิตน้ำประปา ของบริษัทย่อยที่บริษัทเข้าซื้อเมื่อวันที่ 29 ธันวาคม 2564

รายได้ที่ไม่ได้เกิดขึ้นประจำ



สำหรับไตรมาส 2/2565 บริษัทมีรายได้ที่ไม่ได้เกิดขึ้นประจำจำนวน 17.64 ล้านบาท ซึ่งลดลงจากไตรมาส 2/2564 จำนวน 252.35 ล้านบาท คิดเป็นร้อยละ 93.47 โดยรายได้ที่ไม่ได้เกิดขึ้นประจำจำนวน 17.64 ล้านบาท ส่วนใหญ่เป็นรายได้ค่าเช่าพื้นที่และค่าสาธารณูปโภคจำนวน 5.52 ล้านบาท กำไรจากการขายสินทรัพย์จำนวน 3.76 ล้านบาท รายได้จากการย้ายที่ตั้งระบบปรับปรุงคุณภาพน้ำจำนวน 3.71 ล้านบาท และรายได้เงินปันผลจำนวน 1.68 ล้านบาท

ต้นทุนขายและบริการ 6 เดือน

ต้นทุนขายและบริการสำหรับไตรมาส 2/2565 จำนวน 400.58 ล้านบาท เพิ่มขึ้นจากไตรมาส 2/2564 จำนวน 78.31 ล้านบาท คิดเป็นร้อยละ 24.30 ประกอบด้วยต้นทุนขาย และต้นทุนบริการที่เพิ่มขึ้นจำนวน 60.33 ล้านบาท และ 17.98 ล้านบาท ตามลำดับ ต้นทุนส่วนใหญ่ประกอบด้วย

- กลุ่มธุรกิจสถานีจำหน่ายแก๊สและน้ำมันจำนวน 351.84 ล้านบาท ประกอบด้วยต้นทุนในการซื้อแก๊ส LPG และน้ำมันจำนวน 346.70 ล้านบาท และต้นทุนจากการบริหารงานขาย จำนวน 5.14 ล้านบาท
- กลุ่มธุรกิจสาธารณูปโภคจำนวน 40.11 ล้านบาท ประกอบด้วยต้นทุนในการบริหารจัดการการผลิตน้ำประปาจำนวน 25.06 ล้านบาท และต้นทุนจากการปรับปรุงคุณภาพน้ำจำนวน 15.05 ล้านบาท
- กลุ่มธุรกิจพลังงานทดแทนจำนวน 8.55 ล้านบาท ซึ่งเป็นต้นทุนการผลิตกระแสไฟฟ้าทั้งจำนวน

กำไรขั้นต้น 6 เดือน

กำไรขั้นต้นสำหรับไตรมาส 2/2565 และไตรมาส 2/2564 จำนวน 44.67 ล้านบาท และ 51.61 ล้านบาท ตามลำดับ ซึ่งลดลงจากไตรมาสเดียวกันของปีก่อนจำนวน 6.94 ล้านบาท คิดเป็นร้อยละ 13.45 กำไรขั้นต้นส่วนใหญ่ประกอบด้วย

- กลุ่มธุรกิจสถานีจำหน่ายแก๊สและน้ำมันจำนวน 36.05 ล้านบาท ประกอบด้วยกำไรขั้นต้นจากการจำหน่ายแก๊ส LPG และน้ำมันจำนวน 30.60 ล้านบาท และกำไรขั้นต้นจากการบริหารงานขาย จำนวน 5.45 ล้านบาท
- กลุ่มธุรกิจสาธารณูปโภค จำนวน 5.03 ล้านบาท ซึ่งเป็นกำไรขั้นต้นจากการปรับปรุงคุณภาพน้ำ และการบริหารจัดการการผลิตน้ำประปา
- กลุ่มธุรกิจพลังงานทดแทน จำนวน 3.67 ล้านบาท เป็นกำไรขั้นต้นจากการขายกระแสไฟฟ้าทั้งจำนวน

ค่าใช้จ่ายในการขายและบริหาร 6 เดือน

ค่าใช้จ่ายในการขายและบริหารสำหรับไตรมาส 2/2565 เท่ากับ 128.30 ล้านบาท เมื่อเทียบกับไตรมาส 2/2564 ลดลงเท่ากับ 20.92 ล้านบาท คิดเป็นร้อยละ 14.02 โดยเป็นค่าใช้จ่ายในการขายจำนวน 9.99 ล้านบาท โดยส่วนใหญ่เป็นค่าใช้จ่ายในการขายของธุรกิจสถานีจำหน่ายแก๊สและน้ำมัน และค่าใช้จ่ายในการบริหารจำนวน 118.31 ล้านบาท ส่วนใหญ่เกิดจากค่าใช้จ่ายบริหาร ค่าใช้จ่ายเกี่ยวกับพนักงาน ค่าสาธารณูปโภค ค่าสอบบัญชี ค่าเสื่อมราคา และค่าตัดจำหน่ายทรัพย์สิน

ต้นทุนทางการเงิน 6 เดือน

สำหรับไตรมาส 2/2565 บริษัทมีต้นทุนทางการเงินจำนวน 13.25 ล้านบาท ซึ่งลดลงจากไตรมาส 2/2564 จำนวน 2.82 ล้านบาท คิดเป็นร้อยละ 17.55 โดยต้นทุนทางการเงินส่วนใหญ่เกิดจากการกู้ยืมเงินจากสถาบันการเงิน

กำไร (ขาดทุน) สำหรับงวด 6 เดือน

ผลการดำเนินงานสำหรับไตรมาส 2/2565 บริษัทมีผลขาดทุนสุทธิจำนวน 80.18 ล้านบาท ซึ่งบริษัทมีผลการดำเนินงานลดลงจากไตรมาส 2/2564 จำนวน 232.91 ล้านบาท คิดเป็นร้อยละ 152.50

งบแสดงฐานะการเงิน

(หน่วย: ล้านบาท)

งบแสดงฐานะการเงิน	งบการเงินรวม ณ วันที่		ผลต่าง	เปลี่ยนแปลง %
	30 มิ.ย. 65	31 ธ.ค. 64		
รวมสินทรัพย์	4,559,746	5,087,095	(527,349)	10.37%
รวมหนี้สิน	1,272,915	1,719,534	(446,619)	25.97%
ส่วนของผู้ถือหุ้นบริษัทใหญ่	2,570,683	2,633,225	(62,542)	2.38%
ส่วนได้เสียที่ไม่มีอำนาจควบคุม	716,148	734,336	(18,188)	2.48%
รวมส่วนของผู้ถือหุ้น	3,286,831	3,367,561	(80,730)	2.40%

ณ วันที่ 30 มิถุนายน 2565 สินทรัพย์รวมของบริษัทเท่ากับ 4,559.75 ล้านบาท และ ณ วันที่ 31 ธันวาคม 2564 เท่ากับ 5,087.10 ล้านบาท โดยลดลงจำนวน 527.35 ล้านบาท คิดเป็นร้อยละ 10.37 โดยสินทรัพย์ส่วนใหญ่ประกอบด้วย ที่ดิน อาคารและอุปกรณ์จำนวน 1,752.67 ล้านบาท สินทรัพย์ไม่มีตัวตนจำนวน 1,503.73 ล้านบาท เงินลงทุนในบริษัทร่วมจำนวน 361.93 ล้านบาท ลูกหนี้การค้าและลูกหนี้หมุนเวียนอื่นจำนวน 252.07 ล้านบาท ค่าความนิยมจำนวน 165.47 ล้านบาท และสินทรัพย์สิทธิการใช้จำนวน 142.89 ล้านบาท

หนี้สินรวมของบริษัท ณ วันที่ 30 มิถุนายน 2565 เท่ากับ 1,272.92 ล้านบาท และ ณ วันที่ 31 ธันวาคม 2564 เท่ากับ 1,719.53 ล้านบาท โดยลดลงจำนวน 446.61 ล้านบาท คิดเป็นร้อยละ 25.97 โดยหนี้สินส่วนใหญ่ประกอบด้วย หนี้สินภาษีเงินได้รอการตัดบัญชี จำนวน 360.19 ล้านบาท เจ้าหนี้การค้าและเจ้าหนี้หมุนเวียนอื่นจำนวน 329.16 ล้านบาท เงินกู้ยืมจากสถาบันการเงินจำนวน 258.22 ล้านบาท และหนี้สินภาษีได้สัญญาเช่าจำนวน 159.04 ล้านบาท

ส่วนของผู้ถือหุ้น ณ วันที่ 30 มิถุนายน 2565 มีจำนวนเท่ากับ 3,286.83 ล้านบาท ในขณะที่ ณ วันที่ 31 ธันวาคม 2564 มีจำนวนเท่ากับ 3,367.56 ล้านบาท ลดลง 80.73 ล้านบาท คิดเป็นร้อยละ 2.40

สภาพคล่องของบริษัท

(หน่วย: ล้านบาท)

รายการ	งบการเงินรวม	
	สำหรับงวดสิ้นสุดวันที่ 30 มิถุนายน 2565	สำหรับงวดสิ้นสุดวันที่ 30 มิถุนายน 2564
เงินสดสุทธิที่ได้รับจาก (ใช้ไปใน) กิจกรรมดำเนินงาน	40.69	(36.54)
เงินสดสุทธิที่ได้รับจาก (ใช้ไปใน) กิจกรรมลงทุน	236.15	(178.73)
เงินสดสุทธิที่ได้รับจาก (ใช้ไปใน) กิจกรรมจัดหาเงิน	(376.98)	424.72
เงินสดและรายการเทียบเท่าเงินสดเพิ่มขึ้น (ลดลง) สุทธิ	(100.14)	209.45
เงินสดและรายการเทียบเท่าเงินสดต้นงวด	165.78	116.47
เงินสดและรายการเทียบเท่าเงินสดปลายงวด	65.64	325.92

สภาพคล่องของบริษัทสำหรับงวดสิ้นสุดวันที่ 30 มิถุนายน 2565 มีกระแสเงินสดลดลงสุทธิจำนวน 100.14 ล้านบาท โดยมีเงินสดและรายการเทียบเท่าเงินสดต้นงวดจำนวน 165.78 ล้านบาท เป็นผลทำให้เงินสดและรายการเทียบเท่าเงินสดปลายงวดเท่ากับ 65.64 ล้านบาท ทั้งนี้ รายการกระแสเงินสดแต่ละกิจกรรม มีดังนี้

กระแสเงินสดสุทธิได้รับจากกิจกรรมดำเนินงานจำนวน 40.69 ล้านบาท เนื่องจากบริษัทมีขาดทุนก่อนภาษีจำนวน 82.13 ล้านบาท และบวกรายการที่ไม่ถือเป็นเงินสดจำนวน 119.51 ล้านบาท โดยรายการส่วนใหญ่ที่มีผลให้กระแสเงินสดเพิ่มขึ้นได้แก่ ค่าเสื่อมราคาจำนวน 56.86 ล้านบาท ค่าตัดจำหน่ายจำนวน 37.79 ล้านบาท และค่าใช้จ่ายดอกเบี้ยจำนวน 13.25 ล้านบาท เป็นต้น นอกจากนี้ยังมีกระแสเงินสดได้รับจากกิจกรรมดำเนินงานจากธุรกิจต่าง ๆ จำนวน 5.41 ล้านบาท และกระแสเงินสดจ่ายภาษีเงินได้จำนวน 2.10 ล้านบาท

กระแสเงินสดสุทธิได้รับจากกิจกรรมลงทุนจำนวน 236.15 ล้านบาท โดยส่วนใหญ่เป็นเงินสดรับจากการขายบริษัทร่วมจำนวน 270.00 ล้านบาท และเป็นเงินสดจ่ายเพื่อซื้ออุปกรณ์และงานระหว่างก่อสร้างจำนวน 48.68 ล้านบาท

กระแสเงินสดสุทธิใช้ไปในกิจกรรมจัดหาเงินมีจำนวน 376.98 ล้านบาท ส่วนใหญ่เป็นเงินสดจ่ายคืนเงินกู้ยืมระยะสั้นจากบุคคลและกิจการที่ไม่เกี่ยวข้องกันจำนวน 276.01 ล้านบาท เงินสดจ่ายคืนเงินกู้ยืมระยะยาวจากสถาบันการเงินจำนวน 54.48 ล้านบาท และเงินสดจ่ายดอกเบี้ยจำนวน 22.98 ล้านบาท

หนี้สินรวมและส่วนของผู้ถือหุ้น

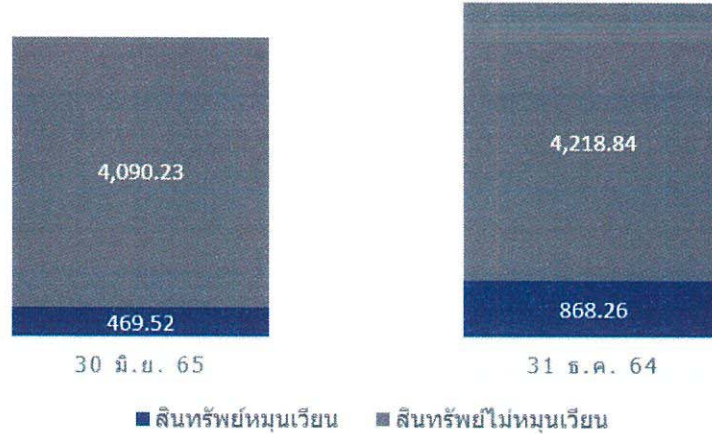


ณ วันที่ 30 มิถุนายน 2565 บริษัทมีหนี้สินรวมทั้งสิ้นจำนวน 1,272.92 ล้านบาท ลดลงจาก ณ วันที่ 31 ธันวาคม 2564 จำนวน 446.61 ล้านบาท หรือร้อยละ 25.97 สาเหตุหลักเกิดจาก

- เงินกู้ยืมระยะสั้นจากบุคคลและกิจการที่ไม่เกี่ยวข้องกันลดลงจำนวน 276.01 ล้านบาท
- เจ้าหนี้การค้าและเจ้าหนี้หมุนเวียนอื่นลดลงจำนวน 74.47 ล้านบาท โดยส่วนใหญ่เกิดจากเจ้าหนี้การค้าและค่าใช้จ่ายค้างจ่ายกิจการที่ไม่เกี่ยวข้องกันลดลงจำนวน 45.84 ล้านบาท และ 12.98 ล้านบาท ตามลำดับ
- เงินกู้ยืมจากสถาบันการเงินลดลงจำนวน 54.48 ล้านบาท
- หนี้สินภายใต้สัญญาเช่าการเงินลดลงจำนวน 25.93 ล้านบาท

ณ วันที่ 30 มิถุนายน 2565 บริษัทมีส่วนของผู้ถือหุ้นจำนวน 3,286.83 ล้านบาท ลดลงจาก ณ วันที่ 31 ธันวาคม 2564 จำนวน 80.73 ล้านบาท หรือร้อยละ 2.40 โดยสาเหตุหลักเกิดจากผลขาดทุนสุทธิสำหรับงวดซึ่งทำให้กำไรสะสมลดลงจำนวน 61.99 ล้านบาท

สินทรัพย์รวม



ณ วันที่ 30 มิถุนายน 2565 บริษัทมีสินทรัพย์รวมทั้งสิ้นจำนวน 4,559.75 ล้านบาท ลดลงจาก ณ วันที่ 31 ธันวาคม 2564 จำนวน 527.35 ล้านบาท หรือร้อยละ 10.37 สาเหตุหลักมาจาก

- ลูกหนี้การค้าและลูกหนี้หมุนเวียนอื่นลดลงจำนวน 307.75 ล้านบาท โดยส่วนใหญ่เกิดจากลูกหนี้อื่นกิจการที่ไม่เกี่ยวข้องกันลดลงจำนวน 272.58 ล้านบาท และค่าใช้จ่ายจ่ายล่วงหน้าลดลงจำนวน 28.49 ล้านบาท

- เงินสดและรายการเทียบเท่าเงินสดลดลงจำนวน 100.14 ล้านบาท โดยมีเงินสดและรายการเทียบเท่าเงินสดต้นงวดจำนวน 165.78 ล้านบาท ส่งผลให้เงินสดและรายการเทียบเท่าเงินสดปลายงวดคงเหลือเท่ากับ 65.64 ล้านบาท เงินสดและรายการเทียบเท่าเงินสดที่ลดลงจำนวน 100.14 ล้านบาท ส่วนใหญ่มาจากเงินสดจ่ายคืนเงินกู้ยืมระยะสั้นจากบุคคลและกิจการที่ไม่เกี่ยวข้องกันจำนวน 276.01 ล้านบาท เงินสดจ่ายคืนเงินกู้ยืมระยะยาวจากสถาบันการเงินจำนวน 54.48 ล้านบาท เงินสดจ่ายดอกเบี้ยจำนวน 22.98 ล้านบาท และยังมีเงินสดรับจากการขายบริษัทร่วมอีกจำนวน 270.00 ล้านบาท

สำหรับการจัดหาแหล่งเงินทุนเพื่อรองรับความต้องการใช้เงินในปัจจุบันและอนาคต กลุ่มบริษัทมีนโยบายในการจัดหาแหล่งเงินทุน จากสถาบันการเงิน และจัดหาผู้ร่วมลงทุนที่มีความรู้ความสามารถในกลุ่มธุรกิจนั้น ๆ ประกอบกับกลุ่มบริษัทมีอัตราส่วนหนี้สินต่อส่วนของผู้ถือหุ้น และอัตราส่วนความสามารถในการชำระดอกเบี้ยเท่ากับ 0.39 เท่า และ 5.20 เท่า ตามลำดับ ซึ่งแสดงให้เห็นว่ากลุ่มบริษัทมีความสามารถในการชำระหนี้ได้เพียงพอ และไม่มีการผัดผ่อนชำระหนี้กับสถาบันการเงินแต่อย่างใด

จึงเรียนมาเพื่อโปรดทราบ

ขอแสดงความนับถือ



(นางสาวปณชญา ปัทมกชกร)

ประธานเจ้าหน้าที่สายงานบัญชีและการเงิน