

บริษัท บีอีซี เวิลด์ จำกัด (มหาชน)

คำอธิบายและการวิเคราะห์ของฝ่ายจัดการ ประจำปีไตรมาส 2 ปี 2565



คำอธิบายและการวิเคราะห์ของฝ่ายจัดการ ประจำปีไตรมาส 2 ปี 2565

วันที่ 11 สิงหาคม 2565



ผลประกอบการของบริษัทฯ สำหรับงวดครึ่งปีแรกปี 2565
มีผลกำไรสุทธิส่วนที่เป็นของบริษัทฯ 346.9 ล้านบาท
เพิ่มขึ้น 7.2% จาก 323.5 ล้านบาทในครึ่งปีแรกปี 2564

ภาพรวมธุรกิจไตรมาสที่ 2/2565

- บริษัท บีอีซี เวิลด์ จำกัด (มหาชน) หรือ ("กลุ่ม BEC" หรือ "บริษัทฯ") มีผลกำไรสุทธิส่วนที่เป็นของบริษัทฯ ในไตรมาส 2/2565 ที่ 173.1 ล้านบาท ใกล้เคียงกับไตรมาสก่อนที่ 173.8 ล้านบาท แต่ลดลง 6.3% จากไตรมาส 2/2564 ที่ 184.7 ล้านบาท จากรายได้จากการให้ใช้ลิขสิทธิ์และบริการอื่นที่ลดลงจากปีก่อน ทั้งนี้ บริษัทฯ มีอัตรา กำไรขั้นต้นอยู่ที่ 30.3% ในไตรมาส 2/2565 และผลประกอบการของบริษัทฯ ยังคงทำกำไรมาต่อเนื่องตั้งแต่ ไตรมาสที่ 3/2563 จนถึงไตรมาสนี้
- ในไตรมาส 2/2565 เม็ดเงินโฆษณาในสื่อโทรทัศน์มีการปรับตัวเพิ่มขึ้นเมื่อเทียบกับไตรมาส 1/2565 แต่จาก ผลกระทบจากอัตราเงินเฟ้อที่เพิ่มขึ้นอย่างต่อเนื่อง จากราคาพลังงานและสินค้าโภคภัณฑ์ที่ปรับตัวสูงขึ้นท่ามกลาง ภาวะต้นทุนการผลิตสินค้าพุ่ง ได้ส่งผลกระทบต่อกำลังซื้อของผู้บริโภคและทำให้ผู้ลงโฆษณาชะลอใช้งบโฆษณาและรอดู สถานการณ์ในช่วงปลายไตรมาส 2/2565 มากขึ้น อย่างไรก็ตาม บริษัทฯ มีมุมมองที่เป็นบวกว่าสถานการณ์จะมีการ ปรับตัวดีขึ้นในไตรมาส 3 เนื่องจากราคาพลังงานเริ่มปรับตัวลง และภาคธุรกิจการท่องเที่ยวของประเทศไทยมีการฟื้นตัว มากขึ้น
- ในไตรมาส 2/2565 บริษัทฯ มีรายได้จากธุรกิจการจัดจำหน่ายละครไปต่างประเทศ (Global Content Licensing) และธุรกิจดิจิทัลแพลตฟอร์ม (Digital Platform) รวมกันอยู่ที่ 163.0 ล้านบาท หรือคิดเป็นรายได้ 12.1% ของรายได้ จากการดำเนินงาน
- เมื่อวันที่ 22 เมษายน 2565 ที่ประชุมสามัญผู้ถือหุ้นของบริษัทฯ ประจำปี 2565 ได้มีมติจ่ายเงินปันผลให้แก่ผู้ถือหุ้น ในอัตราหุ้นละ 0.25 บาท เป็นจำนวนเงิน 500 ล้านบาท โดยจ่ายเงินปันผลในวันที่ 19 พฤษภาคม 2565
- ในวันที่ 11 พฤษภาคม 2565 บริษัทฯ ประสบความสำเร็จในการออกและเสนอขายหุ้นกู้จำนวนรวม 2,000 ล้านบาท (ครั้งที่ 1/2565 ชุดที่ 1 และชุดที่ 2) เพื่อชำระคืนหนี้หุ้นกู้ครั้งที่ 1/2560 จำนวน 3,000 ล้านบาท ที่ครบกำหนดใน วันที่ 31 พฤษภาคม 2565 จำนวนรวม 2,000 ล้านบาท และที่เหลือส่วนต่างอีก 1,000 ล้านบาทได้ใช้เงินสดจาก กิจกรรมดำเนินงาน
- เงินสดและรายการเทียบเท่าเงินสดในงบแสดงฐานะการเงินลดลง 18% หรือ 847.1 ล้านบาท จาก 4,718.2 ล้านบาท ณ 31 ธันวาคม 2564 มาอยู่ที่ 3,871.1 ล้านบาท ณ สิ้นไตรมาสที่ 2/2565 จากการจ่ายเงินปันผลและคืน หนี้หุ้นกู้จำนวนรวม 1,500 ล้านบาท ทั้งนี้ มีกระแสเงินสดสุทธิจากการดำเนินงาน 1,584.0 ล้านบาท สำหรับงวดครึ่ง ปีแรกปี 2565

ภาวะเศรษฐกิจและอุตสาหกรรม

เศรษฐกิจไทยในไตรมาสที่ 2/2565 ยังคงเผชิญกับความไม่แน่นอน โดยได้รับผลกระทบจากปัจจัยระดับโลก ทั้งจากความขัดแย้งระหว่างรัสเซียและยูเครน ที่ส่งผลกระทบต่อราคาสินค้าโภคภัณฑ์ โดยเฉพาะในภาคพลังงานและอาหาร รวมถึงความเสี่ยงจากนโยบายการเงินของสหรัฐฯ ที่เข้มงวดขึ้นและทำให้ต้นทุนทางการเงินปรับตัวสูงขึ้น เงินทุนมีการย้ายออกจากประเทศกำลังพัฒนาและส่งผลกระทบต่อสภาพคล่องลดลงในระบบการเงินโลก รวมถึงความเสี่ยงจากนโยบาย Zero Covid ในประเทศจีนที่มีความเข้มงวด และส่งผลกระทบต่อภาคการส่งออกของประเทศไทย

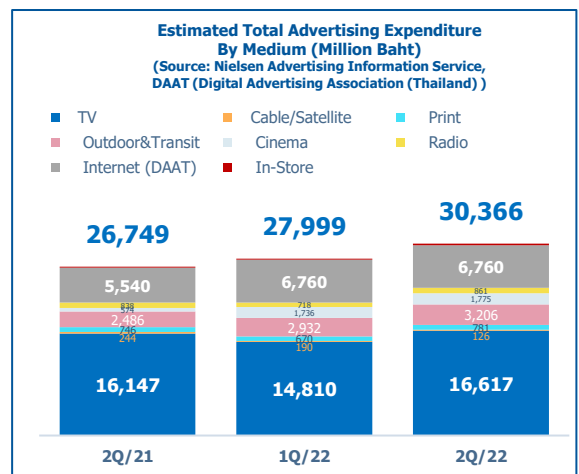
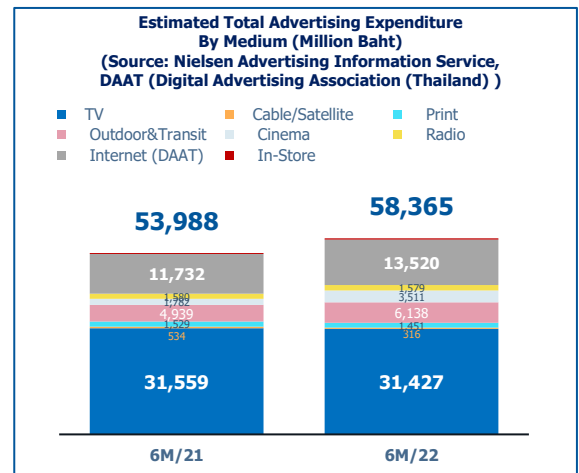
โดยปัจจัยความเสี่ยงหลักภายในประเทศตั้งแต่ต้นปี 2565 คือราคาพลังงานที่เป็นต้นทุนในการผลิตและการขนส่งเพิ่มสูงอย่างรวดเร็ว กระทบถึงอัตราเงินเฟ้อที่พุ่งขึ้นสูง โดยในเดือนมิถุนายน 2565 อัตราเงินเฟ้อสูงถึง 7.66% เมื่อเทียบกับช่วงเดียวกันของปีก่อน แม้ว่าในวันที่ 1 พฤษภาคม 2565 จะมีการยกเลิกมาตรการ Test & Go เพื่อเป็นการกระตุ้นภาคการท่องเที่ยว แต่การฟื้นตัวก็ยังเป็นไปอย่างช้าๆ โดยส่วนหนึ่งมาจากนักท่องเที่ยวจีนที่เดินทางมาท่องเที่ยวลดลงจากนโยบาย Zero Covid ที่ล็อกดาวน์หลายเมืองสำคัญในประเทศจีน

โดย นิลเซ็น มีเดีย รีเสิร์ช (“Nielsen”) เปิดเผยมูลค่าประมาณการเม็ดเงินโฆษณา (“AdEx”) ในครึ่งปีแรกปี 2565 อยู่ที่ 58,365 ล้านบาท ปรับตัวเพิ่มขึ้น 4,377 ล้านบาท หรือเพิ่มขึ้น 8.1% เมื่อเทียบกับครึ่งปีแรกปี 2564 โดยสื่อที่เพิ่มขึ้นสูงสุดคือสื่อโรงภาพยนตร์ (Cinema) ที่เพิ่มขึ้น 97.0% และสื่อโฆษณาในห้าง (In-Store) ที่เพิ่มขึ้น 27% เมื่อเทียบกับครึ่งปีแรกปี 2564 หลังจากสถานการณ์การแพร่ระบาดของเชื้อไวรัส COVID-19 คลี่คลายมากขึ้นในปี

ทั้งนี้ มูลค่าการใช้จ่ายของกลุ่มโทรทัศน์รวม (“Total TV”) รวม (TV+Cable/Satellite TV) อยู่ที่ 31,743 ล้านบาท ลดลง 350 ล้านบาท หรือลดลง 1.1% โดยเป็นการลดลงจาก Cable/Satellite TV เป็นหลัก อย่างไรก็ตาม กลุ่มโทรทัศน์ยังคงเป็นสื่อโฆษณาหลักและมีส่วนแบ่งการตลาดมากที่สุดถึงประมาณ 54.4%

ในขณะที่ AdEx ในไตรมาสที่ 2/2565 อยู่ที่ 30,366 ล้านบาท ปรับตัวเพิ่มขึ้น 3,617 ล้านบาท หรือเพิ่มขึ้น 13.5% จากไตรมาสที่ 2/2564 ที่ 26,749 ล้านบาท และปรับตัวเพิ่มขึ้น 2,367 ล้านบาท หรือเพิ่มขึ้น 8.5% จากไตรมาสที่ 1/2565 โดยกลุ่มโทรทัศน์รวมยังคงเป็นสื่อโฆษณาหลักและมีส่วนแบ่งการตลาดมากที่สุดถึงประมาณ 55.1% โดยสื่อที่มีการปรับตัวเพิ่มขึ้นสูงสุดคือ สื่อโรงภาพยนตร์ ที่ปรับตัวเพิ่มขึ้นถึง 209.2% เมื่อเทียบกับไตรมาสที่ 2/2564 และเพิ่มขึ้น 2.2% จากไตรมาสที่ 1/2565 ในขณะที่ สื่อโฆษณาในห้าง (In-Store) ปรับตัวเพิ่มขึ้น 37.9% เมื่อเทียบกับไตรมาสที่ 2/2564 และเพิ่มขึ้น 31.1% จากไตรมาสที่ 1/2565 ส่วนสื่อที่มีการลดลงสูงสุดได้แก่สื่อรายการโทรทัศน์ระบบดาวเทียมและสายเคเบิล (TV-Cable/Satellite) ที่ลดลง 48.4% เมื่อเทียบกับไตรมาสที่ 2/2564

และลดลง 33.7% เมื่อเทียบกับไตรมาสที่ 1/2565 ทั้งนี้ มูลค่าการใช้จ่ายของกลุ่ม Total TV อยู่ที่ 16,743 ล้านบาท เพิ่มขึ้น 2.1% จากไตรมาสที่ 2/2564 และเพิ่มขึ้น 11.6% จากไตรมาสที่ 1/2565



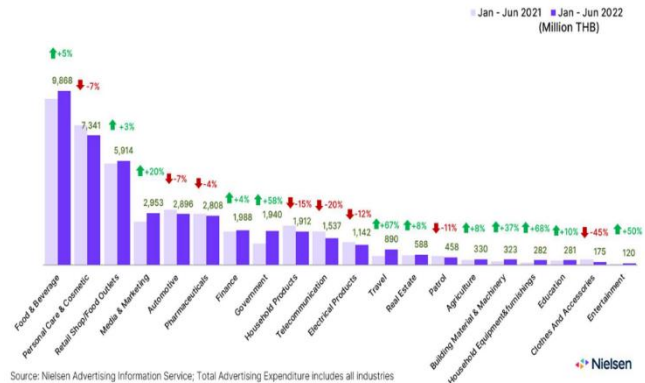
บริษัท บีอีซี เวิลด์ จำกัด (มหาชน)

คำอธิบายและการวิเคราะห์ของฝ่ายจัดการ ประจำปีไตรมาส 2 ปี 2565



กลุ่มอุตสาหกรรมที่มีการใช้เม็ดเงินโฆษณา สูงสุด 3 อันดับแรกในช่วงครึ่งปีแรกปี 2565 เมื่อเทียบกับครึ่งปีแรกปี 2564 นั้น ได้แก่

1. กลุ่มอุตสาหกรรมอาหารและเครื่องดื่ม (Food & Beverage) มีมูลค่า 9,868 ล้านบาท หรือเพิ่มขึ้น 5%
2. กลุ่มผลิตภัณฑ์ของใช้ส่วนตัวและเครื่องสำอาง (Personal Care and Cosmetic) มีมูลค่า 7,341 ล้านบาท หรือลดลง 7%
3. กลุ่มธุรกิจร้านค้าปลีกและร้านอาหาร (Retail Shop/Food Outlets) มีมูลค่า 5,914 ล้านบาท หรือเพิ่มขึ้น 3%



พัฒนาการทางธุรกิจที่สำคัญในไตรมาสที่ 2/2565

ในช่วงไตรมาสที่ 2/2565 บริษัทได้มีพัฒนาการทางธุรกิจที่สำคัญดังนี้

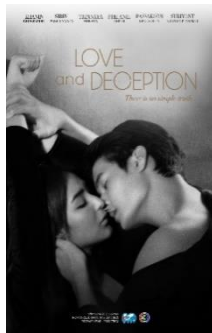
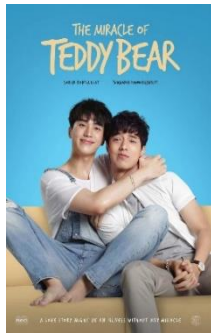
1. ธุรกิจการจัดจำหน่ายลิขสิทธิ์ในต่างประเทศ ได้มีการ Simulcast ละครดังต่อไปนี้
 - คุณหมี่ปาฏิหาริย์ (The Miracle of Teddy Bear) ผ่านแพลตฟอร์ม Netflix ในรูปแบบ Date on Broadcasting ไป 25 ประเทศทั่วเอเชีย
 - รติลวง (Love and Deception) ผ่านแพลตฟอร์ม VIU ในประเทศอินโดนีเซีย
 - อ้อมฟ้าโอบดิน (My Romance From Far Away) ผ่านแพลตฟอร์ม VIU ในประเทศ มาเลเซีย อินโดนีเซีย และ สิงคโปร์
2. บริษัทฯ ได้จัดพิธีลงนามบันทึกข้อตกลงความร่วมมือทางวิชาการ ระหว่างบริษัทฯ กับ ผู้แทนของ 11 มหาวิทยาลัย ในการร่วมมือกันด้านการแลกเปลี่ยนความรู้ด้านวิชาการ และการส่งนักศึกษาเข้าร่วมฝึกงานในบริษัทฯ ซึ่งจะช่วยให้ทั้งสองฝ่ายสามารถพัฒนาหลักสูตรและความร่วมมือทางวิชาการร่วมกัน เพื่อส่งเสริมให้เกิดบุคลากรที่มีความสามารถให้กับอุตสาหกรรมบันเทิง
3. ในวันที่ 9 มิถุนายน 2565 ได้มีการจัดกิจกรรม “3Plus x Gulf Star of The Year” ซึ่งเป็นกิจกรรมต่อยอดจาก Fandom ใน CH3Plus Premium โดยได้มีการมอบรางวัล Star of The Year 2021 และจัดกิจกรรม Mini Fan Meeting ให้กับ กอล์ฟ คณาวัณ ผู้ชนะรางวัลในกิจกรรมดังกล่าว และได้มีการจัดกิจกรรมกิจกรรม “3Plus Line Up 2022 : We Belong Together” ภายใต้สโลแกน Anywhere Any Device ได้มีการเปิด Line up Content ที่จะออกอากาศบน CH3Plus รวมถึงคอนเทนต์ที่จะ Exclusive ออกอากาศบน CH3Plus เท่านั้น นอกจากนี้ ยังมีการเปิดตัว Feature ใหม่ 3Plus Point ที่ให้ผู้สมัครสมาชิก CH3Plus Premium ทำภารกิจต่างๆ เพื่อเก็บพอยต์มาแลกเปลี่ยนพิเศษ
4. ในวันที่ 19 มิถุนายน 2565 มีการจัดกิจกรรมบวงสรวงละคร 3 เรื่องที่จะผลิตโดย บีอีซี สตูดิโอ ได้แก่ละครเรื่อง มือปราบ กระต่ายรู้ เกมโกงเกมส์ และ ร้อยเล่ม เกมส์ออฟฟิศ ถือเป็นละครชุดแรกที่ผลิตด้วย In-House Production ของช่อง 3 อย่างเต็มตัว
5. การออกและเสนอขายหุ้นกู้วงเงินไม่เกิน 2,000 ล้านบาท แก่ผู้ลงทุนสถาบัน และ/หรือผู้ลงทุนรายใหญ่
ในวันที่ 11 พฤษภาคม 2565 บริษัทฯ ประสบความสำเร็จในการออกและเสนอขายหุ้นกู้จำนวนรวม 2,000 ล้านบาท ประเภทไม่ด้อยสิทธิ ไม่มีหลักประกัน และมีผู้แทนผู้ถือหุ้นกู้ มีเงื่อนไขในการจ่ายดอกเบี้ยทุก 6 เดือนตลอดอายุหุ้นกู้ จำนวน 2 ชุด ได้แก่
 - หุ้นกู้ชุดที่ 1 อายุ 3 ปี อัตราดอกเบี้ย 4.20% ต่อปี จำนวน 1,245.3 ล้านบาท และ
 - หุ้นกู้ชุดที่ 2 อายุ 5 ปี อัตราดอกเบี้ย 5.10% ต่อปี จำนวน 754.7 ล้านบาท

บริษัท บีอีซี เวิลด์ จำกัด (มหาชน)

คำอธิบายและการวิเคราะห์ของฝ่ายจัดการ ประจำปีไตรมาส 2 ปี 2565



ทั้งนี้หุ้นกู้ดังกล่าวได้รับการจัดอันดับความน่าเชื่อถือจากบริษัท ทริสเรทติ้ง จำกัดที่ระดับ BBB (Positive) โดยเงินที่ได้รับจากการออกและเสนอขายหุ้นกู้ครั้งนี้ บริษัทฯ นำไปใช้เพื่อชำระคืนหนี้หุ้นกู้ครั้งที่ 1/2560 (จำนวน 3,000 ล้านบาท) ที่ครบกำหนดในวันที่ 31 พฤษภาคม 2565 จำนวนรวม 2,000 ล้านบาทและที่เหลือส่วนต่างอีก 1,000 ล้านบาทได้ใช้เงินสดจากกิจกรรมดำเนินงาน



ละคร Simulcast ในไตรมาสที่ 2/2565



พิธีลงนามบันทึกข้อตกลงความร่วมมือทางวิชาการระหว่างบริษัท กับ ผู้แทนของ 11 มหาวิทยาลัย



กิจกรรมบวงสรวงละคร 3 เรื่องที่จะผลิตโดย บีอีซี สตูดิโอ



3Plus x Gulf Star of The Year

บริษัท บีอีซี เวิลด์ จำกัด (มหาชน)

คำอธิบายและการวิเคราะห์ของฝ่ายจัดการ ประจำปีไตรมาส 2 ปี 2565



ภาพรวมผลการดำเนินงาน

งบกำไรขาดทุน	ไตรมาส 2/2565		ไตรมาส 2/2564		ไตรมาส 1/2565		YoY		QoQ	
	ล้านบาท	%	ล้านบาท	%	ล้านบาท	%	(+/-)	%	(+/-)	%
รายได้จากการดำเนินงาน*	1,348.3	100.0%	1,504.7	100.0%	1,240.9	100.0%	(156.5)	-10.4%	107.4	8.7%
รายได้จากการขายเวลาโฆษณา	1,179.4	87.5%	1,222.3	81.2%	1,096.0	88.3%	(42.9)	-3.5%	83.3	7.6%
รายได้จากการให้ลิขสิทธิ์และบริการอื่น	168.9	12.5%	282.4	18.8%	144.9	11.7%	(113.6)	-40.2%	24.0	16.6%
ต้นทุนรวม	(940.1)	-69.7%	(1,047.7)	-69.6%	(875.1)	-70.5%	(107.6)	-10.3%	65.0	7.4%
ต้นทุนขายและต้นทุนการให้บริการ	(940.1)	-69.7%	(1,047.7)	-69.6%	(875.1)	-70.5%	(107.6)	-10.3%	65.0	7.4%
กำไรขั้นต้น	408.1	30.3%	457.0	30.4%	365.8	29.5%	(48.9)	-10.7%	42.3	11.6%
ค่าใช้จ่ายในการขายและบริหาร	(175.6)	-13.0%	(207.2)	-13.8%	(172.8)	-13.9%	(31.6)	-15.3%	2.8	1.6%
รวมรายได้อื่น	12.0	0.9%	12.2	0.8%	13.8	1.1%	(0.2)	-1.9%	(1.8)	-12.9%
รายการที่ไม่เกิดขึ้นประจำ - ขาดทุนจากการวัดมูลค่าเงินลงทุนในตราสารทุนที่ไม่อยู่ในความต้องการของตลาด	-	0.0%	(2.6)	-0.2%	-	0.0%	(2.6)	-100.0%	-	0.0%
กลับรายการ(ขาดทุนจากการต่อค่า)ซึ่งเป็นไปตามมาตรฐานการรายงานทางการเงินฉบับที่ 9	7.0	0.5%	(1.0)	-0.1%	27.6	2.2%	(8.0)	-803.4%	20.5	74.5%
ต้นทุนทางการเงิน	(33.6)	-2.5%	(24.1)	-1.6%	(23.5)	-1.9%	9.4	39.2%	10.0	42.7%
กำไรก่อนภาษีเงินได้	218.0	16.2%	234.3	15.6%	210.8	17.0%	(16.3)	-7.0%	7.2	3.4%
ค่าใช้จ่ายทางภาษีเงินได้	(44.9)	-3.3%	(49.6)	-3.3%	(37.0)	-3.0%	(4.7)	-9.5%	7.9	21.2%
กำไรสำหรับงวด	173.1	12.8%	184.7	12.3%	173.8	14.0%	(11.6)	-6.3%	(0.7)	-0.4%
กำไรส่วนที่เป็นของ BEC World	173.1	12.8%	184.7	12.3%	173.8	14.0%	(11.6)	-6.3%	(0.7)	-0.4%
ส่วนที่เป็นของส่วนได้เสียที่ไม่มีอำนาจควบคุม	0.0	0.0%	0.0	0.0%	0.0	0.0%	0.0	0.0%	0.0	75.0%

*รายได้จากการดำเนินงาน (ไม่รวมรายได้อื่น) สำหรับการวิเคราะห์ในคำอธิบายและการวิเคราะห์ของฝ่ายจัดการ

รายได้

รายได้จากการขายเวลาโฆษณาของกลุ่ม BEC ในไตรมาสที่ 2/2565 อยู่ที่ 1,179.4 ล้านบาท ลดลง 3.5% จากไตรมาสที่ 2/2564 ที่ 1,222.3 ล้านบาท แต่เพิ่มขึ้น 7.6% จากไตรมาสที่ 1/2565 ที่ 1,096.0 ล้านบาท จากการนำเสนอคอนเทนต์ใหม่มากขึ้น โดยการลดลงของรายได้ในไตรมาสที่ 2/2565 เมื่อเทียบกับไตรมาสที่ 2/2564 นั้น มาจากงบโฆษณาที่ค่อยๆ มีการปรับตัวลดลงตลอดไตรมาสที่ 2/2565 ในขณะที่ อัตราเงินเพื่อมีการขยับเพิ่มขึ้นตลอดไตรมาส โดยเฉพาะในช่วงเดือนมิถุนายน 2565 ที่อัตราเงินเพื่อปรับตัวสูงถึง 7.66% หรือสูงสุดในรอบ 13 ปี และได้ส่งผลกระทบต่อกำลังซื้อของผู้บริโภค และทำให้ผู้ลงโฆษณาชะลอในช่วงโฆษณาและรอดูสถานการณ์ในช่วงปลายไตรมาส 2/2565

รายได้จากการให้ลิขสิทธิ์และบริการอื่น ซึ่งประกอบด้วยรายได้จากสองธุรกิจหลัก ได้แก่รายได้จากธุรกิจการจัดจำหน่ายละครไปต่างประเทศ (Global Content Licensing) และธุรกิจดิจิทัลแพลตฟอร์ม (Digital Platform) โดยรายได้จากการให้ลิขสิทธิ์และบริการอื่นในไตรมาสที่ 2/2565 อยู่ที่ 168.9 ล้านบาท ลดลง 40.2% จากไตรมาสที่ 2/2564 แต่เพิ่มขึ้น 16.6% จากไตรมาสที่ 1/2565 ทั้งนี้ รายได้จากธุรกิจการขายลิขสิทธิ์ละครไปต่างประเทศ (Global Content Licensing) ในไตรมาสที่ 2/2565 อยู่ที่ 65.6 ล้านบาท ลดลง 19.8 ล้านบาท หรือลดลง 23.2% จากไตรมาสที่ 2/2564 แต่เพิ่มขึ้น 11.3 ล้านบาท หรือเพิ่มขึ้น 20.9 % จากไตรมาสที่ 1/2565 จากการ Simulcast ละครเพิ่มขึ้นในไตรมาสนี้ ในขณะที่ รายได้จากดิจิทัลแพลตฟอร์ม (Digital Platform) ในไตรมาสที่ 2/2565 อยู่ที่ 97.4 ล้านบาท ลดลง 91.5 ล้านบาท หรือลดลง 48.4% จากไตรมาสที่ 2/2564 แต่เพิ่มขึ้น 10 ล้านบาท หรือเพิ่มขึ้น 11.4% จากไตรมาสที่ 1/2565 โดยรายได้จากดิจิทัลแพลตฟอร์ม ที่ลดลงจากช่วงเดียวกันในปีก่อน นั้น เป็นผลมาจากแผนการขายลิขสิทธิ์ให้แพลตฟอร์มในประเทศในปีนี้ที่ส่วนใหญ่จะอยู่ในครึ่งปีหลัง ทั้งนี้ รายได้ทั้งสองธุรกิจรวมกันในไตรมาสที่ 2/2565 อยู่ที่ 163.0 ล้านบาท โดยคิดเป็น 12.1 % ของรายได้จากการดำเนินงานของกลุ่ม BEC

รายได้จากการดำเนินงานของกลุ่ม BEC ในไตรมาสที่ 2/2565 อยู่ที่ 1,348.3 ล้านบาท ซึ่งลดลง 10.4% จากไตรมาสที่ 2/2564 แต่เพิ่มขึ้น 8.7% จากไตรมาสที่ 1/2565 ทั้งนี้รายได้จากการขายเวลาโฆษณาของกลุ่ม BEC ยังคงเป็นรายได้หลัก อยู่ที่ 87.5% ของรายได้จากการดำเนินงาน โดยยังคงมาจากการขายเวลาโฆษณาของ "ช่อง 33" เป็นหลัก

บริษัท บีอีซี เวิลด์ จำกัด (มหาชน)

คำอธิบายและการวิเคราะห์ของฝ่ายจัดการ ประจำปีไตรมาส 2 ปี 2565



ต้นทุนขาย

ต้นทุนขายรวมของกลุ่ม BEC ในไตรมาส 2/2565 อยู่ที่ 940.1 ล้านบาท ลดลง 10.3% จากไตรมาสที่ 2/2564 ที่ 1,047.7 ล้านบาท โดยลดลงจากมาตรการควบคุมต้นทุนที่ทำมาอย่างต่อเนื่อง ในขณะที่ต้นทุนขายรวมเพิ่มขึ้น 7.4% จากไตรมาสที่ 1/2565 ที่ 875.1 ล้านบาท จากการใช้ละคร First-Run ที่เพิ่มขึ้นในช่วงไตรมาส 2/2565

กำไรขั้นต้น

กำไรขั้นต้นของกลุ่ม BEC ในไตรมาสที่ 2/2565 อยู่ที่ 408.1 ล้านบาท ลดลง 48.9 ล้านบาท หรือลดลง 10.7% จากไตรมาสที่ 2/2564 แต่เพิ่มขึ้น 42.3 ล้านบาท หรือเพิ่มขึ้น 11.6% จากไตรมาสที่ 1/2565 ตามรายได้ที่ปรับตัวเพิ่มขึ้น โดยอัตรากำไรขั้นต้นของกลุ่ม BEC ในไตรมาสที่ 2/2565 อยู่ที่ 30.3%

ค่าใช้จ่ายในการขายและบริหารของกลุ่ม BEC ในไตรมาสที่ 2/2565 อยู่ที่ 175.6 ล้านบาท ลดลง 31.6 ล้านบาท หรือลดลง 15.3% จากไตรมาสที่ 2/2564 แต่เพิ่มขึ้นเล็กน้อย 2.8 ล้านบาท หรือเพิ่มขึ้น 1.6% จากไตรมาสที่ 1/2565 โดยส่วนใหญ่เพิ่มขึ้นจากต้นทุนในการจัดจำหน่ายที่มีการใช้สื่อโฆษณาที่เพิ่มขึ้น

รายการที่ไม่เกิดขึ้นประจำ

ในไตรมาสที่ 2/2565 มีกลับรายการ(ขาดทุนจากการด้อยค่า) ซึ่งเป็นไปตามมาตรฐานการรายงานทางการเงินฉบับที่ 9 อยู่ที่ 7 ล้านบาท ในขณะที่ ในไตรมาสที่ 1/2565 อยู่ที่ 27.6 ล้านบาท ลดลงมากเนื่องจากไตรมาสก่อนมีลูกหนี้การค้าที่ค้างชำระนานมากกว่า

ต้นทุนทางการเงิน

ต้นทุนทางการเงินของกลุ่ม BEC ในไตรมาสที่ 2/2565 อยู่ที่ 33.6 ล้านบาท เพิ่มขึ้น 9.4 ล้านบาท หรือเพิ่มขึ้น 39.2% เมื่อเทียบกับไตรมาสที่ 2/2564 และเพิ่มขึ้น 10.0 ล้านบาท หรือเพิ่มขึ้น 42.7% จากไตรมาสที่ 1/2565 โดยเพิ่มขึ้นจากการที่บริษัทได้ออกหุ้นกู้ชุดใหม่ 2,000 ล้านบาท เมื่อวันที่ 11 พฤษภาคม 2565 โดยแบ่งเป็นหุ้นกู้ชุดที่ 1 อายุ 3 ปี อัตราดอกเบี้ย 4.20% ต่อปี จำนวน 1,245.3 ล้านบาท และหุ้นกู้ชุดที่ 2 อายุ 5 ปี อัตราดอกเบี้ย 5.10% ต่อปี จำนวน 754.7 ล้านบาท เพื่อไถ่ถอนหุ้นกู้ชุดเดิม 3,000 ล้านบาท (อัตราดอกเบี้ยคงที่ 3.14% ต่อปี) ซึ่งทำให้มีช่วงเวลาคาบเกี่ยวก่อนชำระคืนเงินกู้เดิมที่หมดอายุในวันที่ 31 พฤษภาคม 2565 รวมถึงอัตราดอกเบี้ยหุ้นกู้ชุดใหม่ที่สูงกว่า

ค่าใช้จ่ายทางภาษี

ค่าใช้จ่ายทางภาษีเงินได้ของกลุ่ม BEC ในไตรมาสที่ 2/2565 อยู่ที่ 44.9 ล้านบาท ลดลง 4.7 ล้านบาท หรือลดลง 9.5% จากไตรมาสที่ 2/2564 ตามกำไรที่ปรับลดลง แต่เพิ่มขึ้น 7.9 ล้านบาท หรือเพิ่มขึ้น 21.2% จากไตรมาสที่ 1/2565

สรุป

โดยสรุป กลุ่ม BEC มีผลกำไรสุทธิในส่วนที่เป็นของบริษัทฯ ที่ 173.1 ล้านบาท ลดลง 6.3% จากไตรมาสที่ 2/2564 และลดลง 0.4% จากไตรมาสที่ 1/2565 ทั้งนี้ กลุ่ม BEC มีกระแสเงินสดสุทธิจากการดำเนินงาน 1,584.0 ล้านบาท และมีเงินสดและรายการเทียบเท่าเงินสดในงบแสดงฐานะการเงิน จำนวน 3,871.1 ล้านบาท ณ สิ้นไตรมาสที่ 2/2565

บริษัท บีอีซี เวิลด์ จำกัด (มหาชน)

คำอธิบายและการวิเคราะห์ของฝ่ายจัดการ ประจำปีไตรมาส 2 ปี 2565



การขับเคลื่อนธุรกิจเพื่อความยั่งยืนของกลุ่มบีอีซี

กลุ่มบีอีซี ให้ความสำคัญกับผลการดำเนินงานควบคู่ไปกับการเติบโตอย่างยั่งยืน Environment, Social and Governance (ESG) โดยในช่วงไตรมาสที่ 2/2565 ที่ผ่านมา บริษัทฯ ได้มีการดำเนินกิจกรรมที่เกี่ยวข้องกับ ESG เช่น

ด้านสิ่งแวดล้อม

- บุคลากรของกลุ่มบีอีซี ได้เข้าร่วมกิจกรรม "Kick off ผู้ว่าฯ ทำสื่อ ปลูกต้นไม้ล้านต้น" ตามนโยบาย "ปลูกต้นไม้ล้านต้น สร้างพื้นที่สีเขียวและกำแพงกรองฝุ่นทั่วกรุงเทพฯ" กับ นายชัชชาติ สิทธิพันธุ์ ผู้ว่าราชการกรุงเทพมหานคร ด้วยการมีส่วนร่วมในการลงแปลงปลูกต้นไม้ให้กับกรุงเทพมหานคร ณ สวนสาธารณะเฉลิมพระเกียรติพระบาทสมเด็จพระเจ้าอยู่หัวฯ บางบอน



ด้านสังคมและชุมชน

- ต่อยอดจากละครเรื่อง "مامี้ ที่รัก (Mommy I Love You) ด้วย Live Special ในการพูดคุยกับคุณหมออนัญญา สิริรัชดานันท์ รพ. ยูโรประสาทไวทยโปลัมภ์ กรมสุขภาพจิต ในหัวข้อ "บอกลูกยังไงดี เมื่อพ่อบุญใหม่เป็นผู้ชาย" ซึ่งเป็นซึ่งเป็นการส่งเสริมความสัมพันธ์ในครอบครัว และเปิดกว้างให้กับสังคม LGBTQ+



- กลุ่มบีอีซี ต่อยอดกิจกรรม "ช่อง 3 อาสาทำดี" บริจาคสินค้าที่จำหน่ายใน Channel 3 Store ให้แก่หน่วยงานที่ทำงานประโยชน์เพื่อสังคม เช่น กองบัญชาการตำรวจตระเวนชายแดน เพื่อส่งต่อให้ครูและนักเรียนของโรงเรียนตำรวจตระเวนชายแดน, สถาบันสุขภาพเด็กแห่งชาติมหาราชินี เพื่อมอบให้แพทย์ พยาบาล ผู้ป่วย, มูลนิธิช่วยคนตาบอดแห่งประเทศไทย ในพระบรมราชินูปถัมภ์ เพื่อนำไปใช้เป็นสื่อการเรียนการสอนและกิจกรรมของโรงเรียน



ด้านการกำกับดูแลหรือธรรมาภิบาล

- ในช่วงต้นเดือนกรกฎาคม 2565 บริษัท บีอีซี เวิลด์ จำกัด (มหาชน) ได้รับการรับรองจาก Thai Private Sector Collective Action against Corruption (CAC) เพื่อให้มีความเชื่อมั่นว่ากลุ่มบีอีซีเป็นบริษัทที่มีมาตรฐานในการดำเนินธุรกิจที่มีความมุ่งมั่นในการสร้างระบบที่ดีในองค์กร ด้วยการกำกับดูแลองค์กรตามหลักธรรมาภิบาล (Good Governance) มีการดำเนินการขององค์กรอย่างโปร่งใส (Transparency) และมีนโยบายในการต่อต้านการทุจริตคอร์รัปชันทุกรูปแบบ



ขอแสดงความนับถือ

(นายพริยดิศ ชูฟังอาดม)

รองกรรมการผู้อำนวยการ สำนักการเงินและบัญชี
บริษัท บีอีซี เวิลด์ จำกัด (มหาชน)