

เรื่อง คำอธิบายและการวิเคราะห์งบการเงินและผลการดำเนินงานสำหรับไตรมาสที่ 2/2565 สิ้นสุดวันที่ 30 มิถุนายน 2565

เรียน กรรมการและผู้จัดการตลาดหลักทรัพย์แห่งประเทศไทย

บริษัท ลีโอ โกลบอล โลจิสติกส์ จำกัด (มหาชน) ("บริษัทฯ") และบริษัทย่อย ขอเรียนชี้แจงผลการดำเนินงานและข้อมูลทางการเงินสำหรับไตรมาส 2/2565 สิ้นสุดวันที่ 30 มิถุนายน 2565 โดยมีรายละเอียดดังนี้

จุดเด่น: ผลประกอบการของบริษัทฯในไตรมาส 2/2565 เติบโตอย่างแข็งแกร่งต่อเนื่อง โดยมีกำไรขั้นต้นและกำไรสุทธิ เป็น **New High** เป็นเวลา 6 ไตรมาสติดต่อกัน มีรายได้ 1,335.1 ล้านบาทโดยเติบโตถึงร้อยละ 139 เมื่อเปรียบเทียบกับระยะเวลาเดียวกันของปีก่อนที่มีรายได้ 559.6 ล้านบาท และเมื่อเปรียบเทียบกับรอบระยะเวลา 6 เดือนของปีนี้กับปีที่แล้ว บริษัทฯมีรายได้ 2,986.6 ล้านบาท เติบโตถึงร้อยละ 189 และมีกำไรสุทธิ (ส่วนของผู้ถือหุ้นบริษัทใหญ่) 99.8 ล้านบาท เพิ่มขึ้นร้อยละ 172 เมื่อเปรียบเทียบกับระยะเวลาเดียวกันของปีก่อน

โดยบริษัทฯ คาดว่าจะสามารถรักษาระดับการเติบโตทางรายได้และกำไรไปได้อย่างต่อเนื่องในไตรมาส 3/2565 และไตรมาส 4/2565 เนื่องจากโดยปกติแล้วการส่งออกและนำเข้าสินค้าของประเทศไทยในช่วงครึ่งปีจะสูงกว่าครึ่งปีแรกเสมอ เนื่องจากเป็นฤดูกาลส่งออกเพื่อไปขายสินค้าในช่วงเทศกาลคริสต์มาสและปีใหม่ทั่วโลก นอกจากนี้ในช่วงหลายปีที่ผ่านมาการส่งออกในช่วงไตรมาส 3 และ 4 ก็จะได้รับอานิสงส์จากเทศกาล **Global Shopping Sales** ของ **eCommerce Platform** ทั่วโลก เริ่มตั้งแต่เทศกาล **Prime Day** ของ **Amazon** ในเดือนกรกฎาคม และตามมาด้วยเทศกาล **9/9, 10/10, 11/11** ของ **eCommerce Platform** ในประเทศจีน บริษัทฯจึงมีความมั่นใจว่าจะสามารถสร้างรายได้และผลประกอบการในปี 2565 ให้มีการเติบโตได้ถึง 30-35% ตามเป้าหมายที่ตั้งไว้ตั้งแต่ต้นปีได้อย่างแน่นอน

ภาพรวมผลการดำเนินงาน

(หน่วย : ล้านบาท)	2565	2565	2564	% เปลี่ยนแปลง		2565	2564	% เปลี่ยนแปลง
	Q2	Q1	Q2	Q-o-Q	Y-o-Y	6 Months	6 Months	
รายได้จากการให้บริการและรายได้อื่น	1,335.1	1,651.6	559.6	-19%	139%	2,986.6	1,033.5	189%
กำไรขั้นต้น	269.5	255.3	150.4	6%	79%	524.9	260.6	101%
อัตรากำไรขั้นต้น (%)	20%	15%	27%			18%	25%	
กำไรสุทธิ	99.5	90.8	42.7	10%	133%	190.4	69.8	173%
กำไรสุทธิ : ผู้ถือหุ้นบริษัทใหญ่	99.8	89.9	42.7	11%	134%	189.8	69.7	172%
อัตรากำไรสุทธิ (%)	7.5%	5.5%	7.6%			6.4%	6.7%	

ในไตรมาส 2/2565 บริษัทฯและบริษัทย่อยมีรายได้รวม จำนวน 1,335.1 ล้านบาท ลดลง 316.5 ล้านบาท คิดเป็นร้อยละ 19 จากไตรมาส 1/2565 แต่บริษัทฯ สามารถสร้างอัตรากำไรขั้นต้นและมูลค่ากำไรขั้นต้นในไตรมาส 2/2565 ได้สูงกว่าในไตรมาส 1/2565 และยอดขายเมื่อเปรียบเทียบกับไตรมาส 2/2564 เพิ่มขึ้น 775.5 ล้านบาท คิดเป็นเติบโตเพิ่มขึ้นร้อยละ 139 เมื่อเปรียบเทียบกับรอบระยะเวลา 6 เดือนของปีนี้ (1H/2565) กับปีที่แล้ว (1H/2564) เพิ่มขึ้น 1,953.1 ล้านบาท คิดเป็นร้อยละ 189

บริษัทฯและบริษัทย่อยมีกำไรขั้นต้น ในไตรมาส 2/2565 จำนวน 269.5 ล้านบาท เพิ่มขึ้น 14.2 ล้านบาท คิดเป็นร้อยละ 6 จากไตรมาส 1/2565 เมื่อเทียบกับไตรมาส 2/2564 เพิ่มขึ้น 119.1 ล้านบาท คิดเป็นร้อยละ 79 และเมื่อเปรียบเทียบกับ 1H/2565 กับ 1H/2564 เพิ่มขึ้น 264.3 ล้านบาท คิดเป็นร้อยละ 101 โดยมีอัตรากำไรขั้นต้น (Gross Profit Margin Raito) ในไตรมาส 2/2565 ที่อัตราร้อยละ 20 สูงกว่าไตรมาส 1/2565 ที่มีอัตราเท่ากับร้อยละ 15

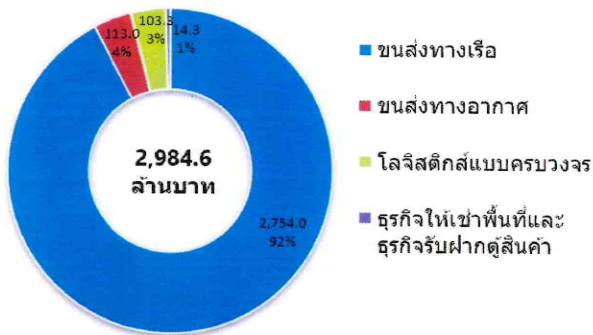
บริษัทฯและบริษัทย่อยมีกำไรสุทธิ ในไตรมาส 2/2565 จำนวน 99.5 ล้านบาท เพิ่มขึ้น 8.7 ล้านบาท คิดเป็นร้อยละ 10 จากไตรมาส 1/2565 เมื่อเทียบกับไตรมาส 2/2564 เพิ่มขึ้น 56.8 ล้านบาท คิดเป็นร้อยละ 133 เมื่อเปรียบเทียบกับ 1H/2565 กับ 1H/2564 บริษัทฯมีกำไรสุทธิ 190.4 ล้านบาท เพิ่มขึ้นถึง 120.6 ล้านบาท คิดเป็นการเติบโตสูงถึง 173% บริษัทฯมีกำไรสุทธิในส่วนของผู้ถือหุ้นบริษัทใหญ่ในไตรมาส 2/2565 จำนวน 99.8 ล้านบาท และมีกำไรในส่วนของผู้ถือหุ้นใหญ่ใน 1H/2565 จำนวน 189.8 ล้านบาท ถือเป็นการเติบโตที่สูงถึง 134% และ 172% ตามลำดับเมื่อเปรียบเทียบกับปีที่แล้ว

กำไรสุทธิในส่วนของผู้ถือหุ้นใหญ่ของบริษัทฯใน 1H/2565 นี้ มีจำนวนเกือบเท่ากับผลกำไรทั้งปีของบริษัทฯในปี 2564 ที่จำนวน 198.8 ล้านบาท หรือเท่ากับกำไรสุทธิในส่วนของผู้ถือหุ้นใหญ่ของบริษัทฯใน 1H/2565 มีสัดส่วนถึงร้อยละ 95 ของกำไรในปี 2564 ทั้งปี

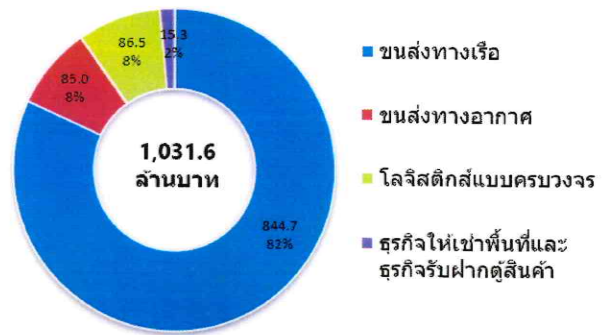
รายได้และสัดส่วนรายได้จำแนกตามกลุ่มธุรกิจ

กลุ่มธุรกิจ	รายได้ (ล้านบาท) 2565 (มค.-มิย.)	สัดส่วน % รายได้รวม	รายได้ (ล้านบาท) 2564 (มค.-มิย.)	สัดส่วน % รายได้รวม	% การเติบโต
1. การขนส่งสินค้าระหว่างประเทศทางเรือ	2,754.0	92%	844.7	82%	226%
2. การขนส่งสินค้าระหว่างประเทศทางอากาศ	113.0	4%	85.0	8%	33%
3. การบริการโลจิสติกส์แบบครบวงจร	103.3	3%	86.5	8%	19%
4. ธุรกิจให้เช่าพื้นที่และธุรกิจรับฝากตู้สินค้า	14.3	1%	15.3	2%	-7%
รวม	2,984.6	100%	1,031.6	100%	189%

รายได้(ล้านบาท) ปี 2565 (มค.- มิย.)



รายได้(ล้านบาท) ปี 2564 (มค.- มิย.)



บริษัทฯและบริษัทย่อยมีรายได้ในช่วง 6 เดือนแรกของปี 2565 (1H/2565) เท่ากับ 2,984.6 ล้านบาทประกอบด้วยธุรกิจหลัก 4 ประเภท ดังนี้

- 1) การขนส่งสินค้าระหว่างประเทศทางเรือ (Sea Freight)** มีรายได้รวม 2,754.0 ล้านบาท คิดเป็นร้อยละ 92 ของรายได้รวม
- 2) การขนส่งสินค้าระหว่างประเทศทางอากาศ (Air Freight)** มีรายได้รวม 113.0 ล้านบาท คิดเป็นร้อยละ 4 ของรายได้รวม
- 3) การบริการด้านบริการโลจิสติกส์แบบครบวงจร (Integrated Logistics Services)** ซึ่งประกอบด้วย การขนส่ง การบริการดำเนินพิธีการศุลกากร และบริการเสริมอื่นๆ มีรายได้รวม 103.0 ล้านบาท คิดเป็นร้อยละ 3 ของรายได้รวม
- 4) ธุรกิจให้เช่าพื้นที่เก็บของขนาดเล็กและธุรกิจรับฝากตู้สินค้า (Self-Storage and Container Depot Service)** ซึ่งประกอบด้วย บริการให้เช่าพื้นที่เพื่อจัดเก็บสิ่งของตามความต้องการของลูกค้า การบริการพื้นที่รับฝากและซ่อมตู้คอนเทนเนอร์ การบริการในธุรกิจนี้มีรายได้รวม 14.3 ล้านบาท คิดเป็นร้อยละ 1 ของรายได้รวม

การวิเคราะห์ผลการดำเนินงาน

1.บริการขนส่งสินค้าระหว่างประเทศทางเรือ

ค่าบริการขนส่งสินค้าระหว่างประเทศทางเรือ สำหรับไตรมาส 2/2565 รายได้ลดลงร้อยละ 22 เมื่อเทียบกับไตรมาส 1/2565 เนื่องจากค่าระวางทางเรือเริ่มปรับตัวลดลง เมื่อเทียบกับไตรมาส 2/2564 เพิ่มขึ้นร้อยละ 165 และเมื่อเปรียบเทียบกับ 1H/2565 กับ 1H/2564 เพิ่มขึ้นร้อยละ 226 จากอัตราค่าระวางเรือที่ปรับเพิ่มขึ้นตั้งแต่ปี 2563 และปริมาณตู้สินค้าที่ให้บริการเพิ่มขึ้นต่อเนื่อง

2.บริการขนส่งสินค้าระหว่างประเทศทางอากาศ

ค่าบริการขนส่งสินค้าระหว่างประเทศทางอากาศ สำหรับไตรมาส 2/2565 มีรายได้เพิ่มขึ้นร้อยละ 11 เมื่อเทียบกับไตรมาส 1/2565 เมื่อเทียบกับไตรมาส 2/2564 เพิ่มขึ้นร้อยละ 16 และ เมื่อเปรียบเทียบกับ 1H/2565 กับ 1H/2564 เพิ่มขึ้นร้อยละ 33 เนื่องจากปริมาณการขนส่งทางอากาศที่ฟื้นตัวอย่างต่อเนื่อง

3.การบริการโลจิสติกส์แบบครบวงจร

3.1 ค่าขนส่งและบริการอื่นที่เกี่ยวข้องกับการขนส่ง

ธุรกิจให้บริการด้านค่าขนส่ง ขนถ่ายสินค้าและบริการอื่นที่เกี่ยวข้องกับการขนส่ง สำหรับไตรมาส 2/2565 เพิ่มขึ้นจากไตรมาส 1/2565 ร้อยละ 25 เมื่อเทียบกับไตรมาส 2/2564 เพิ่มขึ้นร้อยละ 34 และ เมื่อเปรียบเทียบกับ 1H/2565 กับ 1H/2564 เพิ่มขึ้นร้อยละ 10 เนื่องจาก ค่าระวางการขนส่งทางบกได้ปรับตัวสูงขึ้น และการเติบโตตามการขนส่งสินค้าระหว่างประเทศทั้งทางเรือและทางอากาศ

3.2 ค่าบริการด้านตัวแทนในการดำเนินพิธีศุลกากรและอื่น ๆ

ธุรกิจให้บริการด้านตัวแทนในการดำเนินพิธีศุลกากรและอื่น ๆ สำหรับไตรมาส 2/2565 เพิ่มขึ้นร้อยละ 26 เมื่อเทียบกับ ไตรมาส 1/2564 เมื่อเทียบกับไตรมาส 2/2564 เพิ่มขึ้นร้อยละ 35 และ เมื่อเปรียบเทียบกับ 1H/2565 กับ 1H/2564 เพิ่มขึ้นร้อยละ 41 เนื่องจากมีปริมาณงานที่มากขึ้นตามปริมาณการขนส่งสินค้าทางเรือและทางอากาศที่เพิ่มขึ้น

4.ธุรกิจให้เช่าพื้นที่เก็บของขนาดเล็ก (Self-Storage) และธุรกิจรับฝากตู้สินค้า (Container Depot)

สำหรับธุรกิจในกลุ่มนี้มีรายได้รวมในไตรมาส 2/2565 เท่ากับ 6.1 ล้านบาท ลดลงจากไตรมาส 1/2565 ร้อยละ 26 และ ลดลงจากไตรมาส 2/2564 ร้อยละ 19 เมื่อเปรียบเทียบกับ 1H/2565 ซึ่งเท่ากับ 14.3 ล้านบาทกับ 1H/2564 ซึ่งเท่ากับ 15.3 ล้านบาท จะลดลงร้อยละ 7 ทั้งนี้เนื่องจากรายได้ธุรกิจการให้เช่าพื้นที่เก็บของขนาดเล็ก (Self-Storage) เติบโตขึ้นต่อเนื่อง แต่ธุรกิจรับฝากตู้สินค้า (Container Depot) ลดลงตามรายละเอียดดังนี้

4.1 ธุรกิจการให้บริการเช่าพื้นที่เก็บของขนาดเล็ก (Self-Storage) สำหรับไตรมาส 2/2565 เมื่อเทียบกับไตรมาส 1/2565 เพิ่มขึ้นร้อยละ 16 เมื่อเทียบกับ ไตรมาสที่ 2/2564 เพิ่มขึ้นร้อยละ 31 และเมื่อเปรียบเทียบกับ 1H/2565 กับ 1H/2564 เพิ่มขึ้นร้อยละ 22 เนื่องจากสถานการณ์โควิด-19 เริ่มคลี่คลายลง ทำให้ลูกค้าในส่วนของ SME ที่ใช้สถานที่เพื่อการจัดเก็บสต็อกสินค้าและลูกค้าที่นำเอาของใช้ส่วนตัวมาเก็บเพื่อการซ่อมแซมบ้านกลับมาใช้บริการเพิ่มมากขึ้น และมีการเปิดดำเนินการสาขาที่ 2 ใหม่ในไตรมาสนี้

4.2 ธุรกิจให้พื้นที่บริการรับฝากและซ่อมตู้คอนเทนเนอร์ (Container Depot) สำหรับไตรมาส 2/2565 ลดลงจากไตรมาส 1/2565 ร้อยละ 37 เมื่อเทียบกับ ไตรมาส 2/2564 ลดลงร้อยละ 32 และเมื่อเปรียบเทียบกับ 1H/2565 กับ 1H/2564 ลดลงร้อยละ 14 เนื่องจากความต้องการใช้ตู้สินค้ายังคงมีสูง ทำให้ปริมาณที่เข้าฝากในลานและค่าซ่อมตู้ลดลงเนื่องจากความต้องการให้ตู้กลับไปหมุนเวียนให้ทันต่อความต้องการของลูกค้า

รายได้อื่น

ส่วนใหญ่เป็นเงินปันผล และรายได้อื่น ซึ่งได้รับเพิ่มขึ้น ตามรายละเอียดดังนี้

รายได้	ปี 2565 (มค.-มิย.)	ปี 2564 (มค.-มิย.)	% เปลี่ยนแปลง
1.เงินปันผล	612,500	525,000	17%
2.ดอกเบี้ยรับ	534,161	714,282	-25%
3.กำไรจากเงินลงทุนระยะสั้น	70,940	300,776	-76%
4.รายได้ค่าเช่า/ค่าบริการ	112,221	232,862	-52%
5.รายได้อื่น	677,500	141,413	379%
รวม	2,007,322	1,914,333	5%

ค่าใช้จ่ายในการขายและบริหาร

บริษัทฯ มีค่าใช้จ่ายในการขายและบริหาร (SG&A) ในไตรมาส 2/2565 ใกล้เคียงกับไตรมาส 1/2565 เมื่อเทียบกับ ไตรมาส 2/ 2564 เพิ่มขึ้นร้อยละ 22 และเมื่อเปรียบเทียบกับ 1H/2565 กับ 1H/2564 เพิ่มขึ้นร้อยละ 47 เพิ่มขึ้นจากการจ่ายเงินจูงใจพนักงานขายที่มีผลงานเกินเป้าหมายตามยอดขายของบริษัทที่มีการเติบโตเพิ่มขึ้นถึง 189% เนื่องจากยอดขายและปริมาณงานที่เพิ่มสูงขึ้น บริษัทฯจึงมีความจำเป็นต้องเพิ่มอัตราค่าจ้างคนเพิ่มมากขึ้น เพื่อให้สามารถรองรับปริมาณงานที่เพิ่มมากขึ้น และรักษาระดับคุณภาพในการให้บริการแก่ลูกค้า ค่าใช้จ่ายในการพัฒนาพนักงาน และปรับฐานเงินเดือนประจำปี พร้อมทั้งค่าใช้จ่ายอื่นเพิ่มเติมเกี่ยวกับการเตรียมการขยายธุรกิจตามแผนงาน ถึงแม้ว่า SG&A ใน 1H/2565 จะสูงกว่า 1H/2564 แต่เมื่อเทียบอัตรา SG&A ต่อกำไรขั้นต้นแล้วจะมีอัตราส่วนลดลง

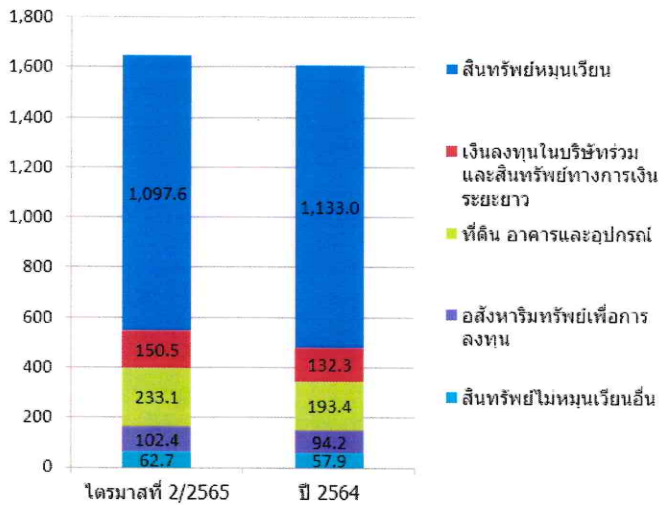
ต้นทุนทางการเงิน

บริษัทฯ มีต้นทุนทางการเงินในไตรมาส 2/2565 ลดลงขึ้นเมื่อเทียบกับ ไตรมาส 1/2565 เนื่องจากความต้องการใช้เงินทุนระยะสั้นจากสถาบันการเงินลดลง เมื่อเทียบกับไตรมาส 2/2564 เพิ่มขึ้นร้อยละ 147 และเมื่อเปรียบเทียบกับ 1H/2565 กับ 1H/2564 เพิ่มขึ้นร้อยละ 167 จากดอกเบี้ยจ่ายที่เกิดจากความต้องการใช้เงินทุนหมุนเวียนเพิ่มขึ้นจากค่าระวางที่สูงขึ้น

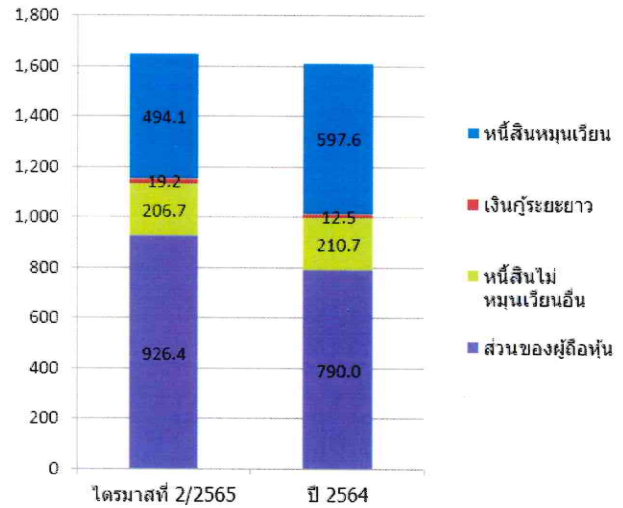
กำไรสุทธิ

บริษัทฯ มีกำไรสุทธิสำหรับไตรมาส 2/2565 จำนวน 99.5 ล้านบาท เพิ่มขึ้นจากไตรมาส 1/2565 จำนวน 8.7 ล้านบาท คิดเป็นร้อยละ 10 แต่เมื่อเปรียบเทียบกับ ไตรมาส 2/2564 กำไรสุทธิของบริษัทฯเพิ่มขึ้นถึงร้อยละ 133 และเมื่อเปรียบเทียบกับ 1H/2565 กับ 1H/2564 บริษัทฯมีกำไรสุทธิเพิ่มขึ้นถึง 173% โดยบริษัทฯได้ให้ความสำคัญกับการบริหารจัดการเชิงกลยุทธ์ปรับเปลี่ยนแผนการตลาดและการขายให้เหมาะสมกับสถานการณ์ที่เปลี่ยนไป ท่ามกลางสภาวะการขาดแคลนตู้คอนเทนเนอร์ และอัตราค่าระวางที่มีการปรับเปลี่ยนอยู่ตลอดเวลา และสามารถทำให้บริษัทประสบความสำเร็จในการสร้างการเติบโตทั้งรายได้ที่เป็นจำนวนเงิน ปริมาณการขนส่ง กำไรขั้นต้นที่สูง และกำไรสุทธิที่สูงขึ้น

สินทรัพย์



หนี้สินและส่วนของผู้ถือหุ้น



สินทรัพย์

บริษัทฯ มีสินทรัพย์รวม ณ วันที่ 30 มิถุนายน 2565 จำนวน 1,646.3 ล้านบาท เพิ่มขึ้นจากสินทรัพย์รวม ณ วันที่ 31 ธันวาคม 2564 จำนวน 35.5 ล้านบาท โดยสินทรัพย์หมุนเวียนลดลงสุทธิ 35.4 ล้านบาท จากเงินสดเพิ่มขึ้น 25.8 ล้านบาท เงินลงทุนระยะสั้นลดลงรวม 40.0 ล้านบาท ลูกหนี้การค้าลดลง 22.3 ล้านบาท สินทรัพย์หมุนเวียนอื่นเพิ่มขึ้น 1.1 ล้านบาท และการเพิ่มขึ้นสินทรัพย์ไม่หมุนเวียน จำนวน 70.9 ล้านบาท ตามรายละเอียดดังนี้

- เงินลงทุนในบริษัทร่วมและสินทรัพย์ทางการเงินระยะยาวเพิ่มขึ้น 18.2 ล้านบาท เกิดจาก เงินลงทุนในบริษัทร่วมลดลงสุทธิ 1.4 ล้านบาท จากการจ่ายปันผลและการรับรู้ส่วนแบ่งกำไรจากบริษัทร่วม สินทรัพย์ทางการเงินที่วัดมูลค่าด้วยมูลค่ายุติธรรมผ่านกำไรขาดทุนเบ็ดเสร็จอื่นเพิ่มขึ้นรวม 19.6 ล้านบาท จากการลงทุนในกิจการใหม่ 15.0 ล้านบาทและการวัดมูลค่าใหม่ 4.6 ล้านบาท

- ที่ดิน อาคาร และอุปกรณ์-สุทธิ เพิ่มขึ้น 39.7 ล้านบาท จากงานระหว่างก่อสร้าง สำหรับโครงการ YJCD 2 31.82 ล้านบาท ส่วนปรับปรุงอาคาร 6 ล้านบาท และอุปกรณ์คอมพิวเตอร์เพื่อรองรับระบบใหม่ 1.88 ล้านบาท

- อสังหาริมทรัพย์เพื่อการลงทุน เพิ่มขึ้นจำนวน 8.2 ล้านบาท จากงานระหว่างก่อสร้าง สำหรับโครงการ Self-Storage 2

- สินทรัพย์ไม่หมุนเวียนอื่นเพิ่มขึ้นสุทธิ 4.8 ล้านบาท เกิดจากสินทรัพย์ไม่มีตัวตน 2.5 ล้านบาท จากการซื้อซอฟต์แวร์ใหม่ สินทรัพย์ภาษีเงินได้รอตัดบัญชีเพิ่มขึ้น 1.2 ล้านบาทจากการวัดมูลค่าใหม่ และสินทรัพย์ไม่หมุนเวียนอื่นเพิ่มขึ้น 1.1 ล้านบาท

หนี้สิน

บริษัทฯ มีหนี้สินรวม ณ วันที่ 30 มิถุนายน 2565 จำนวน 719.9 ล้านบาท ลดลงจากหนี้สินรวม ณ วันที่ 31 ธันวาคม 2564 เป็นจำนวน 100.8 ล้านบาท โดยมีรายการสำคัญดังนี้

- เงินเบิกเกินบัญชีและเงินกู้ยืมระยะสั้นจากสถาบันการเงินลดลง 141.6 ล้านบาท

- เจ้าหนี้การค้าเพิ่มขึ้น 35.6 ล้านบาท

- หนี้สินตราสารอนุพันธ์ เพิ่มขึ้นจำนวน 4.5 ล้านบาท

- ภาษีเงินได้ค้างจ่าย เพิ่มขึ้นจำนวน 8.5 ล้านบาท

- หนี้สินหมุนเวียนอื่น ลดลงโดยประมาณ 16.8 ล้านบาท เกิดจากคืนเงินมัดจำจากลูกค้า 12.3 ล้านบาทและชำระภาษีมูลค่าเพิ่มและภาษีหัก ณ ที่จ่าย 4.0 ล้าน

- หนี้สินไม่หมุนเวียนอื่น เพิ่มขึ้น 9.0 ล้านบาท เกิดจากเงินกู้ยืมระยะยาวจากสถาบันการเงินสุทธิ 12.4 ล้านบาท จากการเบิกเงินกู้โครงการ Self-Storage 2 ภาวะผูกพันผลประโยชน์พนักงาน เพิ่มขึ้น 1.7 ล้านบาท และ หนี้สินตามสัญญาเช่า ลดลง 5.1 ล้านบาท

ส่วนของผู้ถือหุ้น

บริษัทฯ มีส่วนของผู้ถือหุ้นรวม ณ วันที่ 30 มิถุนายน 2565 จำนวน 926.4 ล้านบาท เพิ่มขึ้นจากส่วนของผู้ถือหุ้นรวม ณ วันที่ 31 ธันวาคม 2564 เป็นจำนวน 136.4 ล้านบาท โดยเพิ่มขึ้นจาก กำไรระหว่างปีเพิ่มขึ้นสุทธิ 189.8 ล้านบาท จากความสามารถในการทำกำไรของบริษัทและบริษัทย่อย ส่วนองค์ประกอบอื่นของส่วนของผู้ถือหุ้น เพิ่มขึ้นสุทธิ 3.6 ล้านบาท ส่วนได้เสียที่ไม่มีอำนาจควบคุมเพิ่มขึ้น 0.6 ล้านบาทและลดลงจากการจ่ายปันผล 57.6 ล้านบาท

การวิเคราะห์สภาพคล่อง

หน่วย : ล้านบาท	สำหรับรอบระยะเวลา 6 เดือน ปี 2565
เงินสดต้นงวด	99.4
กระแสเงินสดได้มา / (ใช้ไป) จากกิจกรรมดำเนินงาน	249.4
กระแสเงินสดได้มา / (ใช้ไป) จากกิจกรรมลงทุน	-24.4
กระแสเงินสดได้มา / (ใช้ไป) จากกิจกรรมจัดหาเงิน	-199.3
กระแสเงินสดเพิ่มขึ้น (ลดลง) สุทธิ	25.6
เงินสดปลายงวด	125.2

กระแสเงินสดจากกิจกรรมดำเนินงาน

บริษัทและบริษัทย่อยมีกระแสเงินสดได้มาจากกิจกรรมดำเนินงานสำหรับรอบระยะเวลา 6 เดือนแรกปี 2565 จำนวน 249.4 ล้านบาท โดยมีกำไรสำหรับงวดจำนวน 190.4 ล้านบาท ลูกหนี้การค้าและลูกหนี้อื่นลดลงจำนวน 24.8 ล้านบาท สินทรัพย์หมุนเวียนอื่นเพิ่มขึ้น 1.1 ล้านบาท สินทรัพย์ไม่หมุนเวียนอื่นเพิ่มขึ้น 0.5 ล้านบาท เจ้าหนี้การค้าเพิ่มขึ้น จำนวน 35.0 ล้านบาท และหนี้สินหมุนเวียนอื่นลดลง 15.8 ล้านบาท

กระแสเงินสดจากกิจกรรมลงทุน

บริษัทและบริษัทย่อยมีกระแสเงินสดสุทธิใช้ไปจากกิจกรรมลงทุนสำหรับรอบระยะเวลา 6 เดือนแรกปี 2565 จำนวน 24.4 ล้านบาท ได้รับเงินสดจากการไถ่ถอนเงินลงทุนชั่วคราวและกองทุนรวมสุทธิ 40.0 ล้านบาท จ่ายเงินลงทุนเพิ่ม 15.0 ล้านบาท การซื้อสินทรัพย์ที่นำมาใช้งานในกิจการ 49.8 ล้านบาท และเพิ่มเงินลงทุนในอสังหาริมทรัพย์เพื่อการลงทุน 10.3 ล้านบาท

กระแสเงินสดจากกิจกรรมจัดหาเงิน

บริษัทและบริษัทย่อยมีกระแสเงินสดสุทธิใช้ไปจากกิจกรรมจัดหาเงินสำหรับรอบระยะเวลา 6 เดือนแรกปี 2565 จำนวน 199.3 ล้านบาท เกิดจากรับเงินสดจากเงินกู้ยืมระยะยาวจากสถาบันการเงิน 12.4 ล้านบาท จ่ายชำระเงินเบิกเกินบัญชี 18.1 ล้านบาท ชำระเงินกู้ยืมระยะสั้นให้สถาบันการเงิน 123.5 ล้านบาท ชำระหนี้สินตามสัญญาเช่าทางการเงิน 11.4 ล้านบาท จ่ายดอกเบี้ย 1.1 ล้านบาท และจ่ายปันผล 57.6 ล้านบาท

อัตราส่วนทางการเงินที่สำคัญ

อัตราส่วน	2565 (30/6/2565)	2564 (31/12/2564)
อัตรากำไรขั้นต้น (%)	18%	19%
อัตรากำไรสุทธิ (%)	6.4%	5.9%
อัตราส่วนสภาพคล่อง (เท่า)	2.2	1.9
อัตราส่วนหนี้สินต่อส่วนของผู้ถือหุ้น (เท่า)	0.8	1.0

จึงเรียนมาเพื่อทราบ

ขอแสดงความนับถือ




นายเกตดิวิทย์ สิทธิสุนทรวงศ์
(ประธานเจ้าหน้าที่บริหาร)
บริษัท ลีโอ โกลบอล โลจิสติกส์ จำกัด (มหาชน)