



บริษัท พลาสติก และหีบห่อไทย จำกัด (มหาชน) “TPAC”

คำอธิบายและวิเคราะห์ของฝ่ายจัดการ

สำหรับงวดไตรมาสที่ 2 สิ้นสุด ณ วันที่ 30 มิถุนายน 2565

## **Table of Contents**

---

**01** ภาพรวมบริษัท..... 02

**02** บทสรุปผู้บริหาร..... 07

**03** ผลประกอบการทางการเงิน..... 10

- งบกำไรขาดทุนรวม
- งบแสดงฐานะการเงินรวม
- งบกระแสเงินสดรวม

**04** ภาคผนวก ..... 16

## ภาพรวมบริษัท

บริษัท พลาสติก และหีบห่อไทย จำกัด (มหาชน) ("บริษัท") เป็นผู้เชี่ยวชาญในด้านบรรจุภัณฑ์ โดยมุ่งเน้นไปที่การออกแบบ การผลิตด้วยวัตถุดิบที่เป็นพลาสติกคงรูปสำหรับสินค้าอุปโภคบริโภค และเวชภัณฑ์

 <p>มีลูกค้ามากกว่า 1,500 ราย</p> <p>มีโครงสร้างของกลุ่มลูกค้าที่เป็นเอกลักษณ์ และเพิ่มขึ้นอย่างรวดเร็ว</p>  <p>ฐานลูกค้า มีความหลากหลาย</p>	 <p>ผู้นำด้านการออกแบบ ตรงความต้องการของลูกค้า</p> <p>บริษัทระดับโลก เพื่อตอบสนองความต้องการของลูกค้า</p>	 <p>ผู้นำการตลาด</p> <p>เป็นผู้นำตลาดเฉพาะในกลุ่มสินค้าบรรจุภัณฑ์พลาสติกคงรูปสำหรับอาหาร และเวชภัณฑ์ในประเทศไทย อินเดีย และสหรัฐอเมริกาสำหรับเอมิเรตส์ และผู้นำตลาดในด้านบรรจุภัณฑ์พลาสติกคงรูปแบบ In-Mould Labelled ('IML') สำหรับอาหารในประเทศมาเลเซีย</p>	 <p>ฐานการผลิต และธุรกิจตั้งอยู่ในประเทศระบบเศรษฐกิจของตลาดเกิดใหม่ 100%</p> <p>โรงงานทั้งหมด 17 แห่ง</p> <ul style="list-style-type: none"> <li>• 4 แห่งในประเทศไทย</li> <li>• 2 แห่งในประเทศสหรัฐอเมริกาสำหรับเอมิเรตส์</li> <li>• 8 แห่งในประเทศอินเดีย (รวมถึงที่กำลังก่อสร้างอีก 2 แห่ง)</li> <li>• 1 แห่งในประเทศมาเลเซีย</li> </ul>	 <p>มุ่งเน้นไปวัตถุดิบ Polymers ที่สามารถนำกลับมาใช้ใหม่ได้</p>
--	--	---	---	--

ภูมิศาสตร์ และประเภทของบรรจุภัณฑ์

ข้อมูล ไตรมาส 2 ปี 2565



- ประเทศไทย
- ประเทศอินเดีย
- ประเทศมาเลเซีย
- ประเทศสหรัฐอเมริกาสำหรับเอมิเรตส์

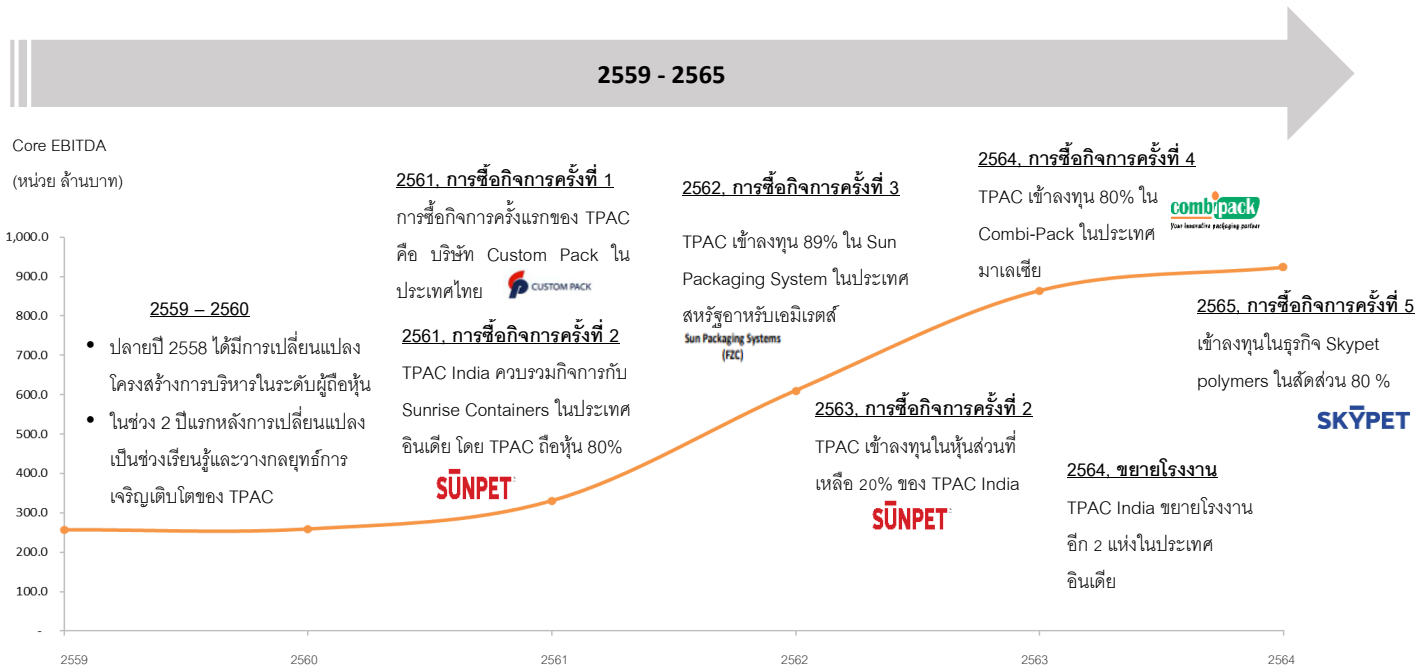


- อาหารและเครื่องดื่ม
- เวชภัณฑ์ และของใช้ส่วนบุคคล
- ของใช้ในครัวเรือน และอุตสาหกรรม

โรงงาน และเครื่องจักรของ TPAC ได้รับการยอมรับในระดับโลก ในแง่ของสุขอนามัย โดยมากกว่า 90% ของลูกค้าของ TPAC เป็นกลุ่มลูกค้าที่มีมาตรฐานที่สูงมากในเรื่องของสุขอนามัย ( สินค้าอุปโภคบริโภค อาหารและเครื่องดื่ม เวชภัณฑ์ และสินค้าเครื่องใช้ส่วนบุคคล) ลูกค้ากลุ่มที่เหลือประกอบด้วยกลุ่มบรรจุภัณฑ์เครื่องใช้ในครัวเรือน

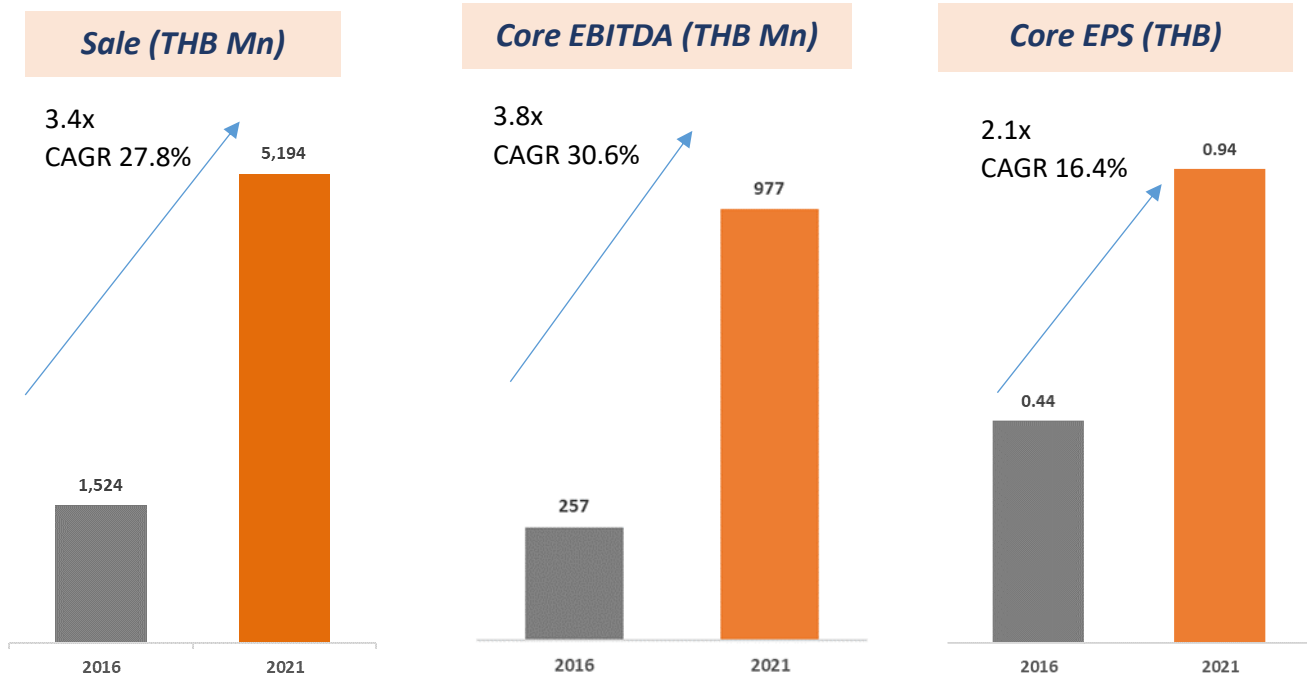
รายได้ที่เพิ่มขึ้นจากธุรกิจอินเดีย และกลุ่มบรรจุภัณฑ์อาหารและเครื่องดื่ม ในไตรมาสที่ 2 เทียบกับ ไตรมาสที่ 1 ของปี 2565 เกิดจากการรวมผลประกอบการเต็มไตรมาสของบริษัท TPAC Skypet India ตั้งแต่ 1 เมษายน 2565

รากฐานอันแข็งแกร่งกว่า 35 ปี จากผู้ก่อตั้งผู้สืบสานและทีมผู้บริหารเพื่อขับเคลื่อน TPAC ก้าวหน้าไปอย่างรวดเร็ว



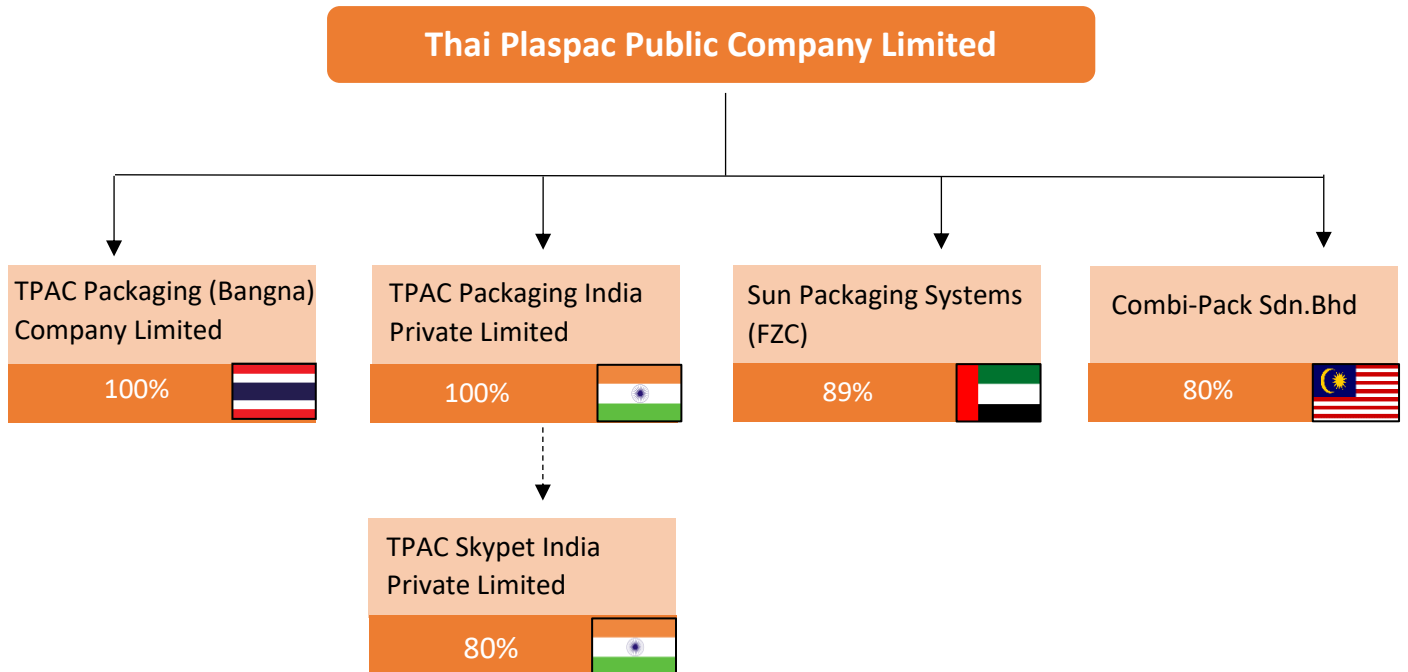
- TPAC เริ่มก่อตั้งกิจการ ตั้งแต่ปี 2526 โดยมีโรงงานและสำนักงานใหญ่ตั้งอยู่ในจังหวัดกรุงเทพฯ ประเทศไทย
- ตลอดระยะเวลาเกือบ 4 ทศวรรษ บริษัทได้ให้บริการผลิตบรรจุภัณฑ์พลาสติก โดยกลายมาเป็นพันธมิตรให้แก่ผู้ประกอบการและแบรนด์ชั้นนำต่าง ๆ ทั่วโลก เรามุ่งเน้นบรรจุภัณฑ์คงรูปที่ใช้ในการบรรจุสินค้าอุปโภคบริโภค และเวชภัณฑ์ต่าง ๆ
- ปี 2559 ภายใต้การนำของคณะผู้บริหารชุดใหม่ (หลังการเปลี่ยนแปลงผู้ถือหุ้นใหม่) บริษัทได้มีการเปลี่ยนแปลงวิสัยทัศน์ โดยตั้งเป้าหมายชัดเจนยิ่งขึ้น
- บริษัทได้ก้าวสู่การเป็นบริษัทข้ามชาติ โดยมีโรงงานผลิตมากกว่า 17 แห่งใน 4 ประเทศ
- ตั้งแต่ปี 2560 ถึงปี 2563 เราได้พัฒนาผลคะแนน CG อย่างต่อเนื่อง และตอนนี้เราอยู่ในคะแนนระดับ 4 ดาว (ดีมาก)

การดำเนินงานที่ผ่านมามาในช่วง 5 ปีของ TPAC ถูกขับเคลื่อนด้วยกลยุทธ์อย่างมีระเบียบแบบแผนที่ชัดเจน



- ในช่วง 5 ปีที่ผ่านมา TPAC เติบโตขึ้น 3.4 เท่า โดยมาจากทั้งการเติบโตจากการเพิ่มขึ้นของยอดขาย และการเติบโตจากเข้าซื้อกิจการ อัตราการเติบโตเฉลี่ยต่อปีแบบทบต้น อยู่ที่ประมาณ 28% ระหว่างปี 2559 ถึงปี 2564
- เช่นเดียวกับกับยอดขาย กำไรก่อนหักต้นทุนทางการเงิน ภาษี และค่าเสื่อมราคาจากการดำเนินงานปกติก็เพิ่มขึ้น 3.8 เท่า โดยมีอัตราการเติบโตเฉลี่ยต่อปีแบบทบต้น อยู่ที่ประมาณ 31% ระหว่างปี 2559 ถึงปี 2564
- กำไรต่อหุ้นจากการดำเนินงานปกติ (Core EPS) เพิ่มขึ้น 2.1 เท่า โดยอัตราการเติบโตเฉลี่ยต่อปีแบบทบต้น อยู่ที่ประมาณ 16% ระหว่างปี 2559 ถึงปี 2564

โครงสร้างบริษัทในปัจจุบัน



- บริษัท พลาสติก และหีบห่อไทย จำกัด (มหาชน) เป็นบริษัทที่จดทะเบียนในตลาดหลักทรัพย์แห่งประเทศไทย
- ปัจจุบัน TPAC มีบริษัทย่อย 4 แห่ง (ตามแผนภาพด้านบน) โดยบริษัทย่อยตั้งอยู่ในประเทศไทยและในประเทศอินเดีย TPAC ถือหุ้น 100 % และบริษัทย่อยที่ตั้งอยู่ในประเทศสหรัฐอาหรับเอมิเรตส์ และในประเทศมาเลเซีย จะมีผู้ถือหุ้นเดิมซึ่งเป็นทั้งผู้บริหารชุดเก่าและผู้ถือหุ้นเดิมเป็นผู้ถือหุ้นร่วมอยู่ด้วย
- TPAC Packaging India Private Limited ได้ก่อตั้งบริษัทย่อยชื่อว่า TPAC Skypet India Private Limited เพื่อเข้าซื้อธุรกิจของ Skypet Polymers ซึ่งปัจจุบัน บริษัทฯ ได้ถือหุ้นสัดส่วนร้อยละ 80 และหุ้นสัดส่วนร้อยละ 20 ยังเป็นของผู้ถือหุ้นเดิม
- ผลประกอบการรวมของกลุ่ม TPAC ประกอบด้วย การรวมผลการดำเนินงานของบริษัทย่อยดังที่ได้กล่าวไปข้างต้น

## บทวิเคราะห์ผู้บริหาร



ข้อมูลทางการเงิน และผลประกอบการของบริษัท สำหรับงวดไตรมาสที่ 2 สิ้นสุดวันที่ 30 มิถุนายน 2565

ข้อมูลทางการเงินหลักของกลุ่มธุรกิจ

(หน่วย : ล้านบาท)

	รายไตรมาส					รายปี		
	ไตรมาส 2/65	ไตรมาส 1/65	%Δ	ไตรมาส 2/64	%Δ <sup>1</sup>	2564	2563	%Δ
รายได้จากการขายรวม <sup>2</sup>	1,790	1,620	11%	1,138	57%	5,194	3,983	30%
กำไรก่อนหักต้นทุนทางการเงิน ภาษี และค่าเสื่อมราคา	227	260	-13%	186	22%	952	862	10%
กำไรก่อนหักต้นทุนทางการเงิน ภาษี และค่าเสื่อมราคาจากการดำเนินงานปกติ <sup>3</sup>	235	263	-11%	194	21%	977	864	13%
กำไรก่อนหักต้นทุนทางการเงิน และภาษีจากการดำเนินงานปกติ <sup>3</sup>	110	151	-27%	104	6%	549	543	1%
กำไรสุทธิจากการดำเนินงานปกติ <sup>3</sup>	55	99	-44%	62	-11%	329	354	-7%
กำไรส่วนที่เป็นของผู้ถือหุ้นของบริษัทฯ จากการดำเนินงานปกติ <sup>3</sup>	52	91	-43%	57	-10%	307	323	-5%
กำไรต่อหุ้น	0.14	0.27	-48%	0.16	-10%	0.47	0.99	-53%
กำไรต่อหุ้นจากการดำเนินงานปกติ <sup>3</sup>	0.16	0.28	-43%	0.18	-10%	0.94	0.99	-5%
ผลตอบแทนของผู้ถือหุ้นจากการดำเนินงานปกติ <sup>4</sup>	10%	17%	-7%	12%	-2%	15%	17%	-2%
สัดส่วนของหนี้สินต่อทุน (เท่า) <sup>5</sup>	1.40	1.36	0.03	1.53	-0.13	1.28	0.96	0.32
สัดส่วนของหนี้สินสุทธิต่อทุน (เท่า) <sup>6</sup>	1.32	1.11	0.21	1.34	-0.02	1.12	0.86	0.26

1. เปรียบเทียบข้อมูลปัจจุบัน กับช่วงเวลาเดียวกันในปีก่อนหน้า, 2. การเจริญเติบโตของรายได้ อาจให้ภาพที่ไม่ชัดเจน เนื่องจากกลไกการตั้งราคาขายของสินค้าจะผูกผันตามราคาของเม็ดพลาสติก, 3. ผลการดำเนินงานปกติโดยการตัดค่าใช้จ่ายที่เกิดขึ้นเพียงครั้งเดียวออก ซึ่งส่วนใหญ่เป็นค่าใช้จ่ายที่เกี่ยวข้องกับการเข้าซื้อกิจการ โดยรายละเอียดจะแสดงอยู่ในส่วนของภาวะวิเคราะห์, 4. ผลตอบแทนของผู้ถือหุ้นจากการดำเนินงานปกติ (รายปี) = ส่วนที่เป็นกำไรสุทธิของบริษัทจากการดำเนินงานปกติสำหรับปี / ค่าเฉลี่ยของสัดส่วนของผู้ถือหุ้นที่เป็นของบริษัทสำหรับปี, ผลตอบแทนของผู้ถือหุ้นจากการดำเนินงานปกติ (รายไตรมาส) = ส่วนที่เป็นกำไรสุทธิของบริษัทจากการดำเนินงานปกติสำหรับไตรมาส (ปรับให้เป็นรายปี) / ส่วนที่เป็นกำไรสุทธิของบริษัทจากการดำเนินงานสำหรับไตรมาส, 5. สัดส่วนของหนี้สินต่อทุน = อัตราส่วนหนี้สินที่มีภาระดอกเบี้ยต่อส่วนของผู้ถือหุ้น, 6. สัดส่วนของหนี้สินสุทธิต่อทุน = อัตราส่วนหนี้สินที่มีภาระดอกเบี้ยหักเงินสดต่อส่วนของผู้ถือหุ้น

- ยอดขายเพิ่มขึ้น 57% เมื่อเทียบกับช่วงเวลาเดียวกันกับปีที่ผ่านมา และเพิ่มขึ้น 11% เมื่อเปรียบเทียบกับไตรมาสก่อนหน้า ผลจากการเติบโตของปริมาณยอดขายและจากการเข้าซื้อกิจการ Skypet Polymer
- กำไรก่อนหักต้นทุนทางการเงิน ภาษี และค่าเสื่อมราคาจากการดำเนินงานปกติ (Core EBITDA) เท่ากับ 235 ล้านบาท เพิ่มขึ้น 21% เมื่อเปรียบเทียบกับช่วงเวลาเดียวกันกับปีที่ผ่านมา และ ลดลง 11% เมื่อเทียบกับไตรมาสก่อนหน้า ซึ่งส่วนใหญ่เนื่องมาจากผลการดำเนินงานที่ลดลงของธุรกิจในประเทศไทยและมาเลเซีย
- กำไรต่อหุ้นจากการดำเนินงานปกติ (Core EPS) ในไตรมาสที่ 2 ปี 2565 เท่ากับ 0.16 บาทต่อหุ้น เปรียบเทียบกับ 0.28 บาทต่อหุ้นในช่วงเวลาเดียวกันกับปีที่ผ่านมา (ลดลง 43%) เนื่องจาก กำไรก่อนหักต้นทุนทางการเงิน ภาษี และค่าเสื่อมราคา (EBITDA) ที่ลดลงและค่าใช้จ่ายที่เพิ่มขึ้น จากค่าเสื่อมราคาประมาณ 12 ล้านบาท และต้นทุนทางการเงินประมาณ 9 ล้านบาท สาเหตุหลักมาจากการเข้าซื้อกิจการของ Skypet
- อัตราส่วนหนี้สินสุทธิต่อส่วนของผู้ถือหุ้นอยู่ที่ 1.32x ซึ่งยังคงอยู่ในระดับที่เหมาะสม

## กลยุทธ์ที่สำคัญ และจุดเด่นทางธุรกิจของกลุ่มบริษัท

- การขยายกำลังการผลิต : ขณะนี้โรงงานในประเทศอินเดีย 2 แห่ง อยู่ระหว่างการก่อสร้าง โดยมีรายละเอียดดังนี้
  - โรงงานที่เน้นด้านบรรจุภัณฑ์ยา ทางตะวันตกของอินเดีย (โครงการกรีนฟิลด์) :เนื้อที่ประมาณ 22,000 ตารางเมตร เป็นอาคารพร้อมห้องคลีนรูม เนื้อที่ประมาณ 5,500 ตารางเมตร ก่อสร้างแล้วเสร็จประมาณ 80% และคาดว่าจะแล้วเสร็จภายในไตรมาสที่ 4 ปี 2565 โรงงานแห่งใหม่นี้ จะรองรับกลุ่มธุรกิจอาหาร ยา และอุปกรณ์การแพทย์
  - โรงงานแห่งใหม่แห่งที่สอง ทางตอนเหนือของอินเดีย (โครงการกรีนฟิลด์) :เนื้อที่ประมาณ 10,000 ตารางเมตร เป็นอาคารพร้อมห้องคลีนรูม ก่อสร้างแล้วเสร็จประมาณ 95% และคาดว่าจะแล้วเสร็จภายในไตรมาสที่ 3 ปี 2565 โรงงานแห่งใหม่นี้ของเราสามารถรองรับลูกค้าใน กลุ่มอาหาร และยา

โรงงานทั้ง 2 แห่งประสบความสำเร็จล่าช้าในเรื่องระยะเวลาในการก่อสร้าง เนื่องจากฝนตกหนัก และการขาดแคลนวัตถุดิบในการก่อสร้างเนื่องจากการหยุดงานประท้วงของซัพพลายเออร์

- การขยายธุรกิจจากการเข้าซื้อกิจการและความร่วมมือ:

ผลประกอบการของ Skypet Polymers ได้ถูกรวมเข้ากับผลประกอบการของกลุ่มบริษัทในวันที่ 1 เมษายน 2565 ในไตรมาสที่ 2 ปี 2565 กลุ่มบริษัทฯ มุ่งเน้นการผสานและขับเคลื่อนกิจกรรมของกลุ่มบริษัทเข้าด้วยกัน โดยในปัจจุบันกระบวนการทางธุรกิจของ Skypet ได้ปรับให้สอดคล้องกับกระบวนการของกลุ่ม TPAC ผลการดำเนินงานของ Skypet ในไตรมาสที่ 2 ของปี 2565 เป็นไปตามความคาดหวังของฝ่ายบริหาร โดยธุรกิจด้านอาหารและเครื่องดื่มมีแนวโน้มความต้องการที่เพิ่มขึ้น กลุ่มบริษัทฯคาดว่าจะส่งมอบอัตราผลตอบแทนจากเงินทุน (ROCE) ในปีแรกที่แข็งแกร่งจากการลงทุนนี้

- โครงการก้าวสู่ดิจิทัล และระบบอัตโนมัติ :

ปัจจุบัน บริษัทกำหนดเป้าหมายและให้ความสำคัญกับการสร้างโครงสร้างดิจิทัลที่แข็งแกร่ง ในช่วง 12-18 เดือนข้างหน้า โดยจะมีการเริ่มต้นอย่างหลากหลายและทั่วทั้งกลุ่มบริษัท

- บริษัทมีแผนที่จะนำระบบ CRM มาใช้กับทั้งกลุ่ม เพื่อเชื่อมโยงกับลูกค้าของบริษัทในทุกภูมิภาค โดยระบบจะถูกปรับใช้ในประเทศสหรัฐอเมริกา รัสเซีย อินเดีย และมาเลเซีย สิ่งนี้ถือเป็นกลไกในการทำให้บริษัทแข็งแกร่ง และกลายเป็นองค์กรที่เน้นลูกค้าเป็นศูนย์กลางระดับโลก
- ในขณะเดียวกัน บริษัทได้เริ่มดำเนินการเปลี่ยนแปลงระบบ ERP ของธุรกิจที่ประเทศอินเดีย ด้วยการให้คำปรึกษาจากผู้เชี่ยวชาญ จะช่วยให้เรามีแพลตฟอร์มทางเทคโนโลยีที่ดีที่สุด เพื่อเพิ่มประสิทธิภาพการทำงาน

- ความยั่งยืน

บริษัทได้ตระหนักว่า การคำนึงถึงความยั่งยืน นับเป็นโอกาสที่ดี โดยมุ่งเน้นการใช้เม็ดพลาสติกที่สามารถรีไซเคิลได้ เรามีโครงการที่กำลังดำเนินอยู่และอยู่ระหว่างการพัฒนาจำนวนมาก เช่น การผลิตโดยใช้เม็ดพลาสติกที่สามารถรีไซเคิลได้ การลดน้ำหนักของผลิตภัณฑ์ที่มีอยู่ การเปลี่ยนจากเม็ดพลาสติกที่ไม่สามารถรีไซเคิลได้เป็นเม็ดพลาสติกที่รีไซเคิลได้ และโครงการที่เกี่ยวข้องกับการใช้ถ้วยหรือภาชนะที่นำกลับมาใช้ใหม่ได้ ซึ่งจะสอดคล้องกับเป้าหมายด้านความยั่งยืนของลูกค้า

## ผลประกอบการ

A) งบการเงินรวม

(หน่วย ล้านบาท)

	ไตรมาส 2/2565	ไตรมาส 1/2565	%Δ	ไตรมาส 2/2565	ไตรมาส 1/2564	%Δ	2564	2563	%Δ
รายได้จากการขาย	1,790	1,620	11%	1,790	1,138	57%	5,194	3,983	30%
ต้นทุนขาย	1,538	1,349	14%	1,538	926	66%	4,190	3,025	38%
กำไรขั้นต้น	252	271	-7%	252	212	19%	1,004	957	5%
อัตราอัตรากำไรขั้นต้น	14.1%	16.7%	-3%	14.1%	18.7%	-5%	19.3%	24.0%	-5%
ค่าใช้จ่ายในการขาย และบริหาร	183	151	21%	183	125	46%	535	473	13%
รายได้อื่น	33	28	20%	33	9	285%	55	57	-3%
กำไรก่อนหักต้นทุนทางการเงิน ภาษี และค่าเสื่อมราคา	227	260	-13%	227	186	22%	952	862	10%
อัตราอัตรากำไรก่อนหักต้นทุนทางการเงิน ภาษี และค่าเสื่อมราคา	12.5%	15.8%	-3%	12.5%	16.2%	-4%	18.1%	21.4%	-3%
กำไรก่อนหักต้นทุนทางการเงิน ภาษี และค่าเสื่อมราคาจากการดำเนินงานปกติ	235	263	-11%	235	194	21%	977	864	13%
อัตราอัตรากำไรก่อนหักต้นทุนทางการเงิน ภาษี และค่าเสื่อมราคาจากการดำเนินงานปกติ	12.9%	16.0%	-3%	12.9%	16.9%	-4%	18.6%	21.4%	-3%
ค่าเสื่อมราคา และค่าตัดจำหน่าย	125	113	11%	125	90	39%	428	321	33%
กำไรก่อนหักต้นทุนทางการเงิน และภาษี	102	147	-31%	102	96	7%	524	541	-3%
กำไรก่อนหักต้นทุนทางการเงิน และภาษีจากการดำเนินงานปกติ	110	151	-27%	110	104	6%	549	543	1%
อัตราอัตรากำไรจากการดำเนินงานปกติก่อนหักต้นทุนทางการเงิน และภาษี	6.1%	9.1%	-3%	6.1%	9.1%	-3%	10.4%	13.4%	-3%
ค่าใช้จ่ายทางการเงิน	43	34	26%	43	30	44%	137	105	30%
กำไรก่อนภาษี	60	113	-47%	60	66	-10%	387	436	-11%
กำไรก่อนภาษีจากการดำเนินงานปกติ	68	117	-42%	68	75	-9%	411	437	-6%
อัตราอัตรากำไรก่อนภาษีจากการดำเนินงานปกติ	3.7%	7.1%	-3%	3.7%	6.5%	-3%	7.8%	10.8%	-3%
ภาษีเงินได้นิติบุคคล	11	17	-38%	11	11	-1%	212	83	155%
กำไรสุทธิ	49	96	-49%	49	55	-12%	175	353	-50%
อัตราอัตรากำไรสุทธิ	2.7%	5.8%	-3%	2.7%	4.8%	-2%	3.3%	8.7%	-5%
กำไรสุทธิจากการดำเนินงานปกติ	55	99	-44%	55	62	-11%	329	354	-7%
อัตราอัตรากำไรสุทธิจากการดำเนินงานปกติ	3.0%	6.0%	-3%	3.0%	5.4%	-2%	6.3%	8.8%	-3%
กำไรส่วนที่เป็นของผู้ถือหุ้นของบริษัทฯ	46	88	-48%	46	51	-10%	153	322	-53%
อัตราอัตรากำไรส่วนที่เป็นของผู้ถือหุ้นของบริษัทฯ	2.5%	5.4%	-3%	2.5%	4.4%	-2%	2.9%	8.0%	-5%
กำไรส่วนที่เป็นของผู้ถือหุ้นของบริษัทฯ จากการดำเนินงานปกติ	52	91	-43%	52	57	-10%	307	323	-5%
อัตราอัตรากำไรส่วนที่เป็นของผู้ถือหุ้นของบริษัทฯ จากการดำเนินงานปกติ	2.8%	5.5%	-3%	2.8%	5.0%	-2%	5.8%	8.0%	-2%

รายได้/(ค่าใช้จ่าย)ที่เกิดขึ้นนอกเหนือจากการดำเนินงานปกติ (ล้านบาท)	ไตรมาส 2/2565	ไตรมาส 1/2565	ไตรมาส 2/2565	ไตรมาส 1/2564	สิ้นสุด 31 ธ.ค. 64	สิ้นสุด 31 ธ.ค. 63
ค่าใช้จ่ายที่เกิดขึ้นเพียงครั้งเดียว ส่วนงานในต่างประเทศ	(8)	(3)	(8)	(2)	(6)	-
ค่าใช้จ่ายที่เกิดขึ้นเพียงครั้งเดียว ส่วนงานในประเทศไทย	(0)	(1)	(0)	(7)	(18)	(1)
ปรับปรุงรายการค่าใช้จ่ายภาษีเงินได้รอการตัดบัญชี	-	-	-	-	(133)	-
ผลรวม	(8)	(3)	(8)	(8)	(158)	(1)

ธุรกิจในประเทศไทย

โดยภาพรวมเศรษฐกิจและภาคการท่องเที่ยวยังคงฟื้นตัว บริษัทฯ คาดว่าภาคบรรจุภัณฑ์มีแนวโน้มขยายตัว ส่งผลให้ความต้องการสินค้าและบริการเพิ่มขึ้น อย่างไรก็ตาม อัตราเงินเฟ้อทั่วไปที่เพิ่มขึ้นอาจส่งผลกระทบต่อภาคการบริโภคในระยะสั้น

ยอดขายในไตรมาสที่ 2 ปี 2565 ยังคงทรงตัวเมื่อเทียบกับช่วงเดียวกันของปีที่แล้วและลดลงประมาณ 9% เมื่อเทียบกับไตรมาสก่อนหน้า ในไตรมาสที่ 2 ของปี 2565 ธุรกิจในประเทศไทยได้รับผลกระทบจากการลดลงของสายงานบรรจุภัณฑ์หีบห่อและลูกอม ซึ่งกลุ่มตลาดส่วนใหญ่เป็นของเซียงไฮ้ การปิดล็อกดาวนเป็นระยะในเซียงไฮ้ได้ลดการบริโภคของผู้คนในเมือง บริษัทฯ คาดว่าจะมีฟื้นตัวในไตรมาสที่ 3 จากการเปิดเมืองของเซียงไฮ้

นอกจากยอดขายของธุรกิจในประเทศไทยมีการชะลอตัวลงแล้ว การเพิ่มขึ้นของต้นทุนผันแปรและราคาเม็ดพลาสติกยังส่งผลกระทบต่ออัตรากำไรขั้นต้น ฝ่ายบริหารได้มีส่วนร่วมและติดตามสถานการณ์อย่างใกล้ชิดกับลูกค้าเพื่อส่งต่อราคาเพิ่มขึ้นของเม็ดพลาสติกที่คาดว่าอัตรากำไรขั้นต้นจะดีขึ้นในไตรมาสหน้า ซึ่งราคาเม็ดพลาสติกมีแนวโน้มการลดลง

## ธุรกิจในประเทศอินเดีย

การเข้าซื้อกิจการธุรกิจของ Skypet Polymers: ผลประกอบการของ Skypet Polymers ได้ถูกรวมเข้ากับผลประกอบการของกลุ่มบริษัทในวันที่ 1 เมษายน 2565 ซึ่งในไตรมาสที่ 2 ปี 2565 ธุรกิจของ Skypet ได้แสดงแนวโน้มที่ดี เป็นไปตามที่คาดหวัง

ยอดขายในประเทศอินเดีย (ไม่รวม Skypet) เพิ่มขึ้นในไตรมาสที่ 2 ปี 2565 เทียบกับไตรมาสที่ 2 ปี 2564 เนื่องจากยอดขายในไตรมาสที่ 2 ปี 2564 ลดลงจาก Covid 19 ซึ่งส่งผลกระทบต่อยอดขายในเดือนพฤษภาคมและมิถุนายน 2564 และเมื่อเทียบกับไตรมาศก่อนหน้า ยอดขายยังคงทรงตัวในไตรมาสที่ 2 ปี 2565 สำหรับ ร้อยละต่อยอดขายของ Core EBITDA และ Core EBIT ใน 2 ไตรมาศที่ผ่านมา ยังคงทรงตัว

TPAC India มีประสิทธิภาพการดำเนินการผลิตในระดับสูง โดยมีอัตราการใช้กำลังการผลิตที่แข็งแกร่ง (Utilization rate) มากกว่า 85% ในไตรมาสที่ 2 ปี 2565 ผู้บริหารของบริษัทมีความใกล้ชิดกับลูกค้า และบริษัทมีระบบที่แข็งแกร่งเพื่อสนับสนุนการส่งผ่านอย่างรวดเร็วของการเพิ่มราคาวัตถุดิบพื้นฐาน

## ธุรกิจในประเทศสหรัฐอเมริกาและเม็กซิโก

ยอดขายในประเทศสหรัฐอเมริกาและเม็กซิโกลดลง 6% ในไตรมาสที่ 2 ปี 2565 เทียบกับไตรมาสที่ 1 ปี 2565 การลดลงดังกล่าวส่งผลจากการปิดการดำเนินการของโรงงานเป็นเวลา 8-9 วันในช่วงไตรมาสที่ 2 ปี 2565 เนื่องจากเทศกาล Eid ปริมาณการขายเพิ่มขึ้น 8.4% ในช่วงไตรมาสที่ 2 ปี 2565 เมื่อเทียบกับไตรมาสที่ 2 ปี 2564 ฝ่ายบริหารคาดว่าจะปริมาณการขายจะเพิ่มขึ้นในไตรมาสต่อไป หลังจากเดือนกันยายน 2565 ซึ่งวันหยุดฤดูร้อนจะสิ้นสุดลงและโรงเรียนจะเปิดอีกครั้ง นอกจากนี้ยังมีการเปิดตัว SKU เพิ่มเติมอีกด้วย สำหรับ Core EBITDA ต่อหน่วย ยังมีความทรงตัวในช่วง 2 ไตรมาศที่ผ่านมา

## ธุรกิจในประเทศมาเลเซีย

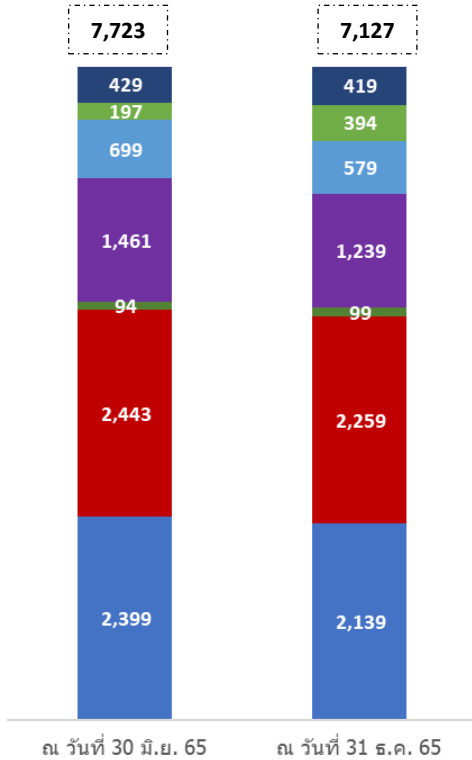
การเข้าซื้อกิจการ Combi-Pack มีผลตั้งแต่วันที่ 1 มิถุนายน 2564 ดังนั้นในช่วงไตรมาสที่ 2 ปี 2564 ผลประกอบการของ Combi-Pack ได้ถูกรวมเข้ามาเพียง 1 เดือน ในขณะที่ปี 2565 ผลประกอบการได้รวมเต็มไตรมาส ด้วยเหตุนี้จึงไม่สามารถเปรียบเทียบผลประกอบการไตรมาสกับปี 2564 ได้

ยอดขายในประเทศมาเลเซีย ลดลง 4% ในไตรมาสที่ 2 ปี 2565 เทียบกับไตรมาสที่ 1 ปี 2565 และ Core EBITDA ลดลงในช่วงไตรมาสที่ 2 ปี 2565 โดยมีสาเหตุหลักมาจากผลกระทบของต้นทุนวัตถุดิบที่สูงขึ้นและการเพิ่มขึ้นของค่าแรงขั้นต่ำจาก 1,200 ริงกิต เป็น 1,500 ริงกิตต่อเดือน ซึ่งมีผลบังคับใช้ตั้งแต่วันที่ 1 พฤษภาคม 2565 กลุ่มบริษัทมั่นใจในอัตรากำไรขั้นต้นที่จะได้เห็นการเพิ่มขึ้นในไตรมาสต่อไป โดยมีการเพิ่มขึ้นของลูกค้ายาใหม่อย่างต่อเนื่องจากเทคโนโลยีใหม่ ๆ และการขยายกลุ่มผลิตภัณฑ์

กลุ่ม TPAC ในภูมิภาคต่าง ๆ ฝ่ายบริหารได้มีส่วนร่วมอย่างแข็งขันและโปร่งใสกับลูกค้าของเรา ในการอธิบายการเพิ่มขึ้นของราคาโดยรวมแล้วมีระดับความเข้าใจ ความไว้วางใจ และการยอมรับที่ดีเกี่ยวกับเหตุผลของการเพิ่มต้นทุนเหล่านี้ที่เราทุกคนต้องเผชิญและเราควรจะเห็นการปรับตัวของอัตรากำไรขั้นต้นของเราสู่ระดับปกติในไตรมาสต่อไป

B) งบแสดงฐานะการเงินรวม

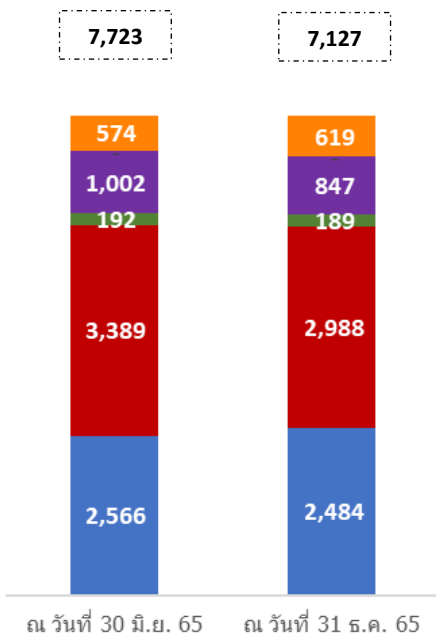
สินทรัพย์



(หน่วย ล้านบาท)

- สินทรัพย์รวมของกลุ่มบริษัท ณ วันที่ 30 มิถุนายน 2565 อยู่ที่ประมาณ 7,723 ล้านบาท ในขณะที่ 31 ธันวาคม 2565 อยู่ที่ 7,127 ล้านบาท
- ที่ดิน อาคาร และอุปกรณ์ และสินทรัพย์ไม่มีตัวตน ณ วันที่ 30 มิถุนายน 2565 คิดเป็น 63% ของสินทรัพย์ทั้งหมดของบริษัท
- การเพิ่มขึ้นของสินทรัพย์ ณ วันที่ 30 มิถุนายน 2565 โดยหลักมาจากการเข้าซื้อธุรกิจ Skypet Polymers เมื่อวันที่ 1 เมษายน 2565 และการลงทุนในสินทรัพย์ถาวร สำหรับการดำเนินงานปกติ

หนี้สิน และส่วนของผู้ถือหุ้น



(หน่วย ล้านบาท)

- หนี้สินจากเงินกู้ยืมของกลุ่มบริษัท ณ วันที่ 30 มิถุนายน 2565 อยู่ที่ประมาณ 3,400 ล้านบาท
- การเพิ่มขึ้นของเงินกู้ยืม เนื่องจาก การกู้ยืมเพื่อซื้อธุรกิจ Skypet Polymer และเพื่อการดำเนินงานปกติของกลุ่มบริษัท
- อัตราส่วนหนี้สินสุทธิต่อส่วนของผู้ถือหุ้น เท่ากับ 1.32 เท่า ณ วันที่ 30 มิถุนายน 2565

C) งบกระแสเงินสดรวม

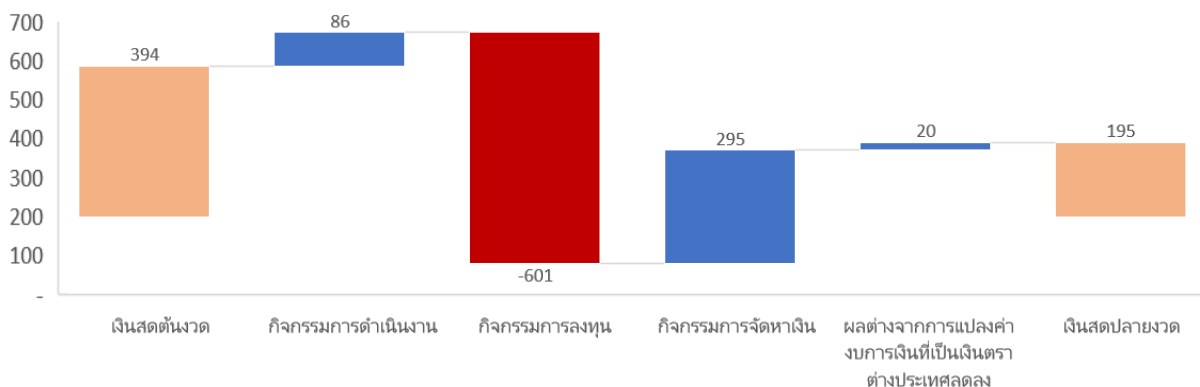
(หน่วย ล้านบาท)

งบกระแสเงินสดรวม (ล้านบาท)	สำหรับงวด 6 เดือน สิ้นสุด 30 มิ.ย. 2565	สำหรับงวด 12 เดือน สิ้นสุด 31 ธ.ค. 2564
เงินสดสุทธิจากกิจกรรมดำเนินงาน	86	724
เงินสดสุทธิใช้ไปในกิจกรรมลงทุน	-601	-1,157
เงินสดสุทธิจากกิจกรรมจัดหาเงิน	295	502
ผลต่างจากกิจกรรมแปลงค่าเงินที่เป็นเงินตราต่างประเทศ	20	129
<b>เงินสดและรายการเทียบเท่าเงินสด เปลี่ยนแปลง</b>	<b>-199</b>	<b>198</b>
เงินสดและรายการเทียบเท่าเงินสด ต้นงวด	394	196
เงินสดและรายการเทียบเท่าเงินสด คงเหลือปลายงวด	195	394

งบกระแสเงินสดรวม สำหรับ 6 เดือน สิ้นสุดวันที่ 30 มิถุนายน 2565:

(หน่วย ล้านบาท)

งบกระแสเงินสดรวม สำหรับงวด 6 เดือน สิ้นสุดวันที่ 30 มิถุนายน 2565



- บริษัท มีกระแสเงินสดจากการดำเนินงานเพิ่มขึ้น 86 ล้านบาท ในไตรมาสที่ 2 ปี 2565
- กระแสเงินสดจากกิจกรรมการลงทุนหลักของปี 2565 โดยหลักประกอบไปด้วย การซื้อธุรกิจ Skypet Polymer ประมาณ 346 ล้านบาท และการลงทุนในสินทรัพย์ถาวร
- กระแสเงินสดจากกิจกรรมจัดหาเงินหลักของปี 2565 เพิ่มขึ้นจากการกู้ยืมเงินที่เพิ่มขึ้นเพื่อเข้าซื้อธุรกิจ Skypet Polymer และการกู้ยืมเพื่อการดำเนินงานปกติ หักลบกับการชำระคืนเงินกู้ยืม และต้นทุนทางการเงินจ่าย

ติดต่อนักลงทุนสัมพันธ์ +662-897-2250 | [ir@tpacpackaging.com](mailto:ir@tpacpackaging.com)

● หลักการข้อยกเว้นความรับผิดชอบ :

คำ และข้อความบางส่วนในประกาศฉบับนี้เกี่ยวกับ บริษัท พลาสติก และหีบห่อไทย จำกัด ") (มหาชน)บริษัท ("และแนวโน้มของ บริษัท และข้อความอื่นที่เกี่ยวข้องกับ การคาดการณ์สถานะทางการเงินของบริษัท กลยุทธ์ทางธุรกิจ การพัฒนาในส่วนของการดำเนินงานของบริษัทในอนาคต และเศรษฐกิจทั่วไปในตลาดอินเดีย และทั่วโลกถือเป็นการแถลงการณ์เชิงคาดการณ์ล่วงหน้า

ข้อความดังกล่าวเกี่ยวข้องกับความเสี่ยง ความไม่แน่นอน และปัจจัยอื่น ๆ ทั้งที่ทราบและไม่ทราบ ซึ่งอาจส่งผลกระทบต่อผลลัพธ์ที่แท้จริง ผลการดำเนินงาน หรือความสำเร็จของบริษัท หรืออุตสาหกรรม ที่จะทำให้เกิดแตกต่างไปจากที่แสดงหรือบอกเป็นนัยอย่างมีนัยสำคัญ โดยข้อความคาดการณ์ล่วงหน้าดังกล่าว

แถลงการณ์ที่เป็นการคาดการณ์ล่วงหน้าดังกล่าว ตั้งอยู่บนสมมติฐานหลายประการเกี่ยวกับปัจจุบันของบริษัท และกลยุทธ์ทางธุรกิจ ในอนาคต และสภาพแวดล้อมที่บริษัทจะดำเนินการในอนาคต

ปัจจัยสำคัญที่อาจทำให้ผลลัพธ์ ผลงาน หรือความสำเร็จที่แท้จริงแตกต่างไปอย่างมากจากแถลงการณ์ที่เป็นการคาดการณ์ล่วงหน้าดังกล่าวรวมถึงการเปลี่ยนแปลงนโยบายหรือข้อบังคับของรัฐบาลของอินเดีย และโดยเฉพาะอย่างยิ่ง การเปลี่ยนแปลงที่เกี่ยวข้องกับการบริหารอุตสาหกรรมของบริษัท และการเปลี่ยนแปลงในเงื่อนไขทางเศรษฐกิจ ธุรกิจ และสินเชื่อทั่วไปในอินเดีย

ข้อมูลที่มีอยู่ใน MD&A เป็นข้อมูลล่าสุด ณ วันที่ของข้อมูลเท่านั้นและไม่ได้ถูกตรวจสอบอย่างอิสระ ไม่มีการเป็นตัวแทนหรือการรับประกันโดยชัดแจ้งหรือโดยนัย และไม่ควรวางใจในความถูกต้อง เป็นธรรม หรือครบถ้วนของข้อมูลที่น่าเสนอหรือมีอยู่ใน MD&A ฉบับนี้ ไม่มีบริษัท หรือบริษัทในเครือ ที่ปรึกษา หรือตัวแทนของบริษัทยอมรับความรับผิดชอบใด ๆ ต่อการสูญเสียใด ๆ

ไม่ว่าจะเกิดขึ้นจากข้อมูลใด ๆ ที่นำเสนอหรือมีอยู่ใน MD&A นี้ โปรดทราบว่าที่ผ่านมาผลการดำเนินงานของบริษัทไม่ และไม่ควรถือเป็นตัวบ่งชี้ถึงผลลัพธ์ในอนาคต นอกจากนี้ห้ามมิให้ผู้ใดให้ข้อมูลหรือให้การรับรองใด ๆ ที่ไม่ใช่ข้อมูลหรือไม่สอดคล้องกับ MD&A นี้ ข้อมูลที่ไม่เกี่ยวข้องหรือไม่สอดคล้องกันดังกล่าว หรือการเป็นตัวแทนในการหาให้ หรือทำให้ ก็ไม่ควรเชื่อถือว่าได้รับอนุญาตจาก หรือในนามของบริษัท .

บริษัทอาจเปลี่ยนแปลง แก้ไข หรือเปลี่ยนแปลงในลักษณะใด ๆ ของเนื้อหาของ MD&A นี้ โดยไม่ต้องมีภาระผูกพันที่จะต้องแจ้งให้บุคคลใดทราบถึงการแก้ไขหรือเปลี่ยนแปลงดังกล่าว



## ภาคผนวก

## งบแสดงฐานะการเงินรวม

(หน่วย ล้านบาท)

ล้านบาท	สิ้นสุดวันที่ 30 มิ.ย. 2565	สิ้นสุดวันที่ 31 ธ.ค. 2564	%Δ
เงินสดและรายการเทียบเท่าเงินสด	195	394	-51%
เงินลงทุนชั่วคราว	2	-	0%
ลูกหนี้การค้าและลูกหนี้อื่น	1,461	1,239	18%
สินค้าคงเหลือ	699	579	21%
เงินลงทุนชั่วคราว	-	2	-100%
เงินจ่ายล่วงหน้าค่าวัตถุดิบ	2	14	-83%
สินทรัพย์หมุนเวียนอื่น	91	83	11%
<b>รวมสินทรัพย์หมุนเวียน</b>	<b>2,451</b>	<b>2,311</b>	<b>6%</b>
เงินฝากธนาคารที่มีภาระค่าประกัน	18	18	0%
เงินลงทุนระยะยาวอื่น	1	0	200%
ที่ดิน อาคาร และอุปกรณ์	2,399	2,139	12%
สินทรัพย์สิทธิการใช้	182	191	-4%
ค่าความนิยม	1,751	1,640	7%
สินทรัพย์ไม่มีตัวตน	692	619	12%
สินทรัพย์ภาษีเงินได้รอการตัดบัญชี	11	10	9%
ภาษีเงินได้หัก ณ ที่จ่าย	70	70	0%
เงินจ่ายล่วงหน้าค่าแม่พิมพ์	61	64	-4%
สัญญาที่เกิดจากสิทธิในการซื้อหุ้นที่ผู้มีส่วนได้เสียที่ไม่มีอำนาจควบคุมของบริษัททยอยออกให้แก่บริษัท	6	6	0%
สินทรัพย์ไม่หมุนเวียนอื่น	79	59	33%
<b>รวมสินทรัพย์ไม่หมุนเวียน</b>	<b>5,271</b>	<b>4,816</b>	<b>9%</b>
<b>รวมสินทรัพย์</b>	<b>7,723</b>	<b>7,127</b>	<b>8%</b>
เงินกู้ยืมระยะสั้นจากธนาคาร	1,115	751	48%
เจ้าหนี้การค้า และเจ้าหนี้อื่น	574	619	-7%
ส่วนของหุ้นกู้ระยะยาวที่ถึงกำหนดชำระภายในหนึ่งปี	-	-	0%
ส่วนของหนี้สินตามสัญญาเช่าที่ถึงกำหนดชำระภายในหนึ่งปี	12	14	-12%
ส่วนของเงินกู้ยืมระยะยาวจากธนาคารที่ถึงกำหนดชำระภายในหนึ่งปี	330	257	29%
ภาษีเงินได้ค้างจ่าย	28	24	17%
หนี้สินหมุนเวียนอื่น	66	98	-32%
<b>รวมหนี้สินหมุนเวียน</b>	<b>2,124</b>	<b>1,762</b>	<b>21%</b>
เงินกู้ยืมระยะยาวจากหุ้นกู้ - สุทธิจากส่วนที่ถึงกำหนดชำระภายในหนึ่งปี	-	-	0%
หนี้สินตามสัญญาเช่า - สุทธิจากส่วนที่ถึงกำหนดชำระภายในหนึ่งปี	180	175	3%
เงินกู้ยืมระยะยาวจากธนาคาร - สุทธิจากส่วนที่ถึงกำหนดชำระภายในหนึ่งปี	1,944	1,980	-2%
หนี้สินที่เกิดจากสิทธิที่ออกให้แก่ผู้มีส่วนได้เสียที่ไม่มีอำนาจควบคุมของบริษัททยอยในการขายหุ้นให้บริษัท	342	290	18%
หนี้สินภาษีเงินได้รอการตัดบัญชี	388	356	9%
สำรองผลประโยชน์ระยะยาวของพนักงาน	87	80	9%
หนี้สินระยะยาวอื่น	91	-	0%
<b>รวมหนี้สินไม่หมุนเวียน</b>	<b>3,032</b>	<b>2,881</b>	<b>5%</b>
<b>รวมหนี้สิน</b>	<b>5,156</b>	<b>4,643</b>	<b>11%</b>
หุ้นสามัญ	327	327	0%
หุ้นที่ออกและชำระแล้ว	327	327	0%
ส่วนเกินมูลค่าหุ้น	1,027	1,027	0%
จัดสรรแล้ว - สำรองตามกฎหมาย	33	33	0%
กำไรสะสม	717	681	5%
องค์ประกอบอื่นของส่วนของผู้ถือหุ้น	88	46	90%
ส่วนเกินทุนจากการเปลี่ยนแปลงสัดส่วนการถือหุ้นในบริษัทย่อย	20	20	0%
ส่วนของผู้ถือหุ้นของบริษัทฯ	2,211	2,133	4%
ส่วนของผู้มีส่วนได้เสียที่ไม่มีอำนาจควบคุมของบริษัทย่อย	355	350	1%
<b>รวมส่วนของผู้ถือหุ้น</b>	<b>2,566</b>	<b>2,484</b>	<b>3%</b>
<b>รวมหนี้สิน และส่วนของผู้ถือหุ้น</b>	<b>7,723</b>	<b>7,127</b>	<b>8%</b>
<b>สัดส่วนของหนี้สินสุทธิต่อทุน (เท่า)</b>	<b>1.32</b>	<b>1.12</b>	

**งบกระแสเงินสดรวม**

(หน่วย ล้านบาท)

	สำหรับงวด 6 เดือน สิ้นสุดวันที่ 30 มิ.ย. 2565	สำหรับงวด 12 เดือน สิ้นสุดวันที่ 31 ธ.ค. 2564
<b>กระแสเงินสดจากการดำเนินงาน</b>		
กำไรก่อนภาษี	173	387
ปรับปรุง : ค่าเสื่อมราคา และค่าตัดจำหน่าย	238	428
ปรับปรุง : รายการปรับปรุงอื่น ๆ	89	156
กำไรจากกิจกรรมดำเนินงาน ก่อนการเปลี่ยนแปลงในสินทรัพย์ และหนี้สินดำเนินงาน	500	971
สินทรัพย์ และหนี้สินดำเนินงานเปลี่ยนแปลงสุทธิ	(369)	(217)
เงินสดจากกิจกรรมดำเนินงาน	132	754
รับคืนภาษีเงินได้นิติบุคคล	-	23
ชำระภาษีเงินได้นิติบุคคล	(45)	(53)
<b>เงินสดสุทธิจากกิจกรรมดำเนินงาน</b>	<b>86</b>	<b>724</b>
<b>กระแสเงินสดจากกิจกรรมการลงทุน</b>		
ซื้อสินทรัพย์ถาวร	(262)	(337)
ซื้อสินทรัพย์ไม่มีตัวตน	(1)	(1)
เงินรับจากการขายเครื่องจักรและอุปกรณ์	8	12
โอนออกไปเป็นสินทรัพย์ที่ถือไว้เพื่อขาย	-	57
เงินสดจ่ายเงินลงทุนในบริษัทย่อย	(346)	(893)
อื่นๆ	1	6
<b>เงินสดสุทธิใช้ไปในกิจกรรมลงทุน</b>	<b>(601)</b>	<b>(1,157)</b>
<b>กระแสเงินสดจากกิจกรรมการจัดการเงิน</b>		
เงินกู้ยืมระยะสั้นจากธนาคารเพิ่มขึ้น (ลดลง)	363	210
เงินฝากธนาคารที่ภาระค่าประกันเพิ่มขึ้น (ลดลง)	-	8
เงินกู้ยืมระยะยาวจากธนาคารเพิ่มขึ้น (ลดลง)	252	1,373
จ่ายเงินคืนเงินกู้ยืมระยะยาวจากธนาคาร	(219)	(283)
จ่ายเงินหุ้นกู้	-	(524)
เงินสดจ่ายต่างงวดหนี้สินตามสัญญาเช่า	(14)	(25)
เงินสดรับจากเงินกู้ยืมระยะยาวจาก		
ผู้มีส่วนได้เสียที่ไม่มีอำนาจควบคุมบริษัทย่อย	40	-
เงินสดจ่ายค่าธรรมเนียมทางการเงิน	-	(10)
ค่าใช้จ่ายทางการเงิน	(68)	(145)
จ่ายเงินปันผล	(59)	(102)
<b>เงินสดสุทธิจากกิจกรรมจัดการเงิน</b>	<b>295</b>	<b>502</b>
ผลต่างจากการแปลงค่าบการเงินที่เป็นเงินตราต่างประเทศ	20	129
<b>เงินสด และเทียบเท่าเงินสด เปลี่ยนแปลง</b>	<b>(199)</b>	<b>198</b>
<b>เงินสด และเทียบเท่าเงินสด ต้นงวด</b>	<b>394</b>	<b>196</b>
<b>เงินสด และเทียบเท่าเงินสด คงเหลือปลายงวด</b>	<b>195</b>	<b>394</b>