



บริษัท ไทยเพรซิเดนท์ฟู้ดส์ จำกัด (มหาชน)

คำอธิบายและการวิเคราะห์ฐานะการเงินและผลการดำเนินงาน
สำหรับไตรมาส 2 และรอบ 6 เดือนสิ้นสุดวันที่ 30 มิถุนายน 2565

1. ผลการดำเนินงาน

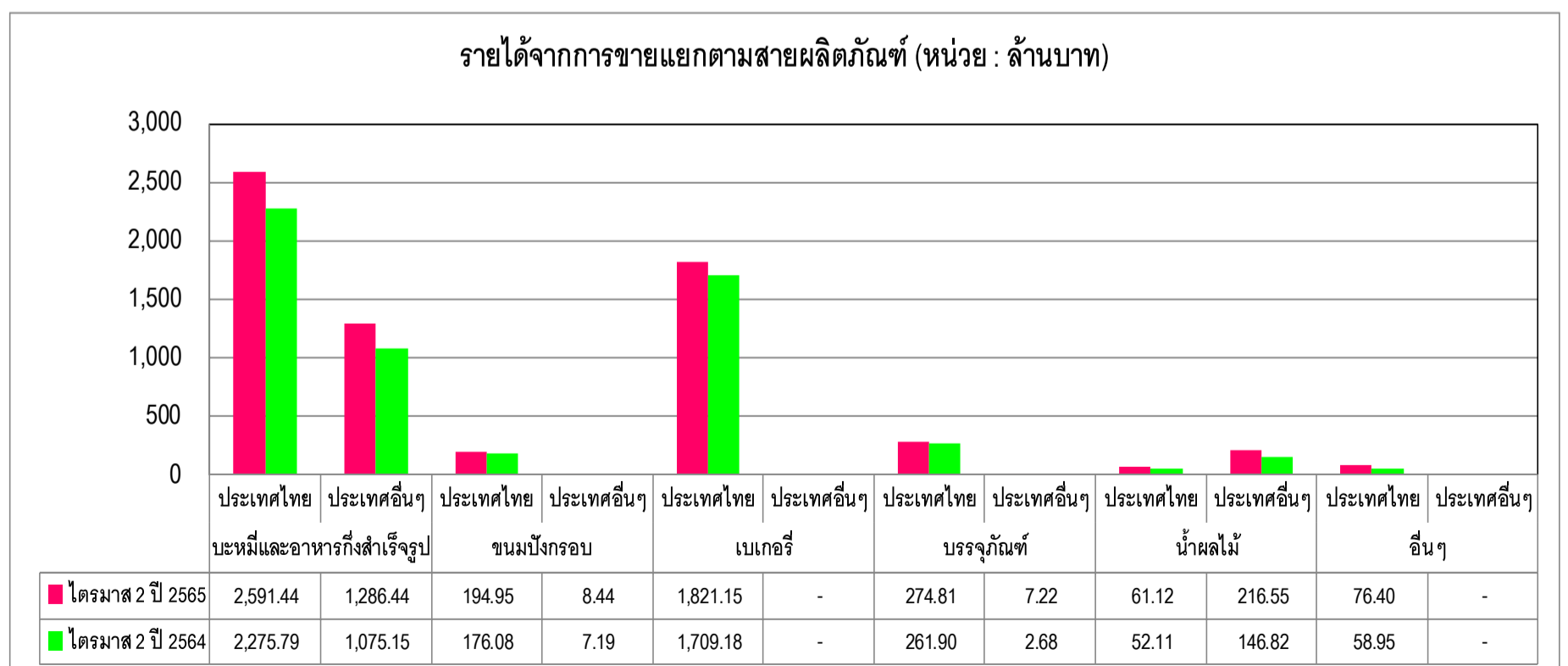
สำหรับผลการดำเนินงานไตรมาสที่ 2 สิ้นสุดวันที่ 30 มิถุนายน 2565 และงวดหกเดือนปี 2565 ดังรายละเอียดงบกำไรขาดทุนอย่างย่อ ดังนี้

	ไตรมาสที่ 2		เปลี่ยนแปลง	งวดหกเดือน		เปลี่ยนแปลง
	2565	2564	%	2565	2564	%
รายได้จากการขาย	6,538.53	5,765.85	13.40	12,694.88	11,557.35	9.84
ต้นทุนขาย	4,763.94	3,777.41	26.12	9,143.95	7,598.26	20.34
กำไรขั้นต้น	1,774.59	1,988.44	(10.75)	3,550.93	3,959.09	(10.31)
อัตรากำไรขั้นต้น	27.14%	34.49%	(7.35)	27.97%	34.26%	(6.29)
ค่าใช้จ่ายในการขายและบริหาร	1,052.71	911.53	15.49	2,036.32	1,880.94	8.26
กำไรจากกิจกรรมดำเนินงาน	808.75	1,204.89	(32.88)	1,667.29	2,291.96	(27.25)
ส่วนที่เป็นของผู้มีส่วนได้เสียที่ไม่มีอำนาจควบคุมของบริษัทย่อย	265.52	282.78	(6.10)	533.08	524.24	1.69
กำไรส่วนที่เป็นของผู้ถือหุ้นของบริษัทฯ	556.24	877.90	(36.64)	1,164.98	1,722.97	(32.39)

หน่วย : ล้านบาท

1.1 รายได้จากการขาย

บริษัทฯ มียอดขายรวมสำหรับไตรมาสที่ 2/2565 และ 2/2564 จำนวน 6,538.53 ล้านบาท และ 5,765.85 ล้านบาท ตามลำดับ คิดเป็นเพิ่มขึ้นร้อยละ 13.40 และสำหรับยอดขายงวดหกเดือนแรกของปี 2565 บริษัทฯ มียอดขายรวมอยู่ที่ 12,694.88 ล้านบาท เพิ่มขึ้น 1,137.53 ล้านบาท หรือคิดเป็นร้อยละ 9.84 เมื่อเปรียบเทียบกับช่วงเดียวกันของปี 2564





เมื่อแยกวิเคราะห์ยอดขาย ไตรมาสที่ 2/2565 ตามประเภทสินค้าและพื้นที่ พบว่า ยอดขายสินค้าเพิ่มขึ้นทุกประเภท โดยรายได้จากการขายสินค้าบะหมี่กึ่งสำเร็จรูปทั้งในประเทศและต่างประเทศ มียอดขายเพิ่มขึ้นร้อยละ 13.87 และร้อยละ 19.65 ตามลำดับ สาเหตุมาจากการระบายสินค้าที่ดีขึ้น จากการที่ตลาดคาดการณ์ว่าจะมีการปรับราคาขายสินค้าเพิ่มขึ้น ขณะที่ยอดขายต่างประเทศ มีปัจจัยเสริมจากการอ่อนค่าของเงินบาท ส่วนยอดขาย สินค้าเบเกอรี่ สินค้าขนมปัง และน้ำผลไม้ มียอดขายเพิ่มขึ้นร้อยละ 6.55 ร้อยละ 10.98 และร้อยละ 39.58 ตามลำดับ เนื่องจากตลาดมีการฟื้นตัวจากการเปิดประเทศและสินค้ามีการปรับราคาขายเพิ่มขึ้น

สำหรับรายได้อื่นและส่วนแบ่งกำไรจากเงินลงทุนลดลง มีสาเหตุหลักมาจาก เมื่อช่วงเดียวกันของปีก่อน (ไตรมาส 2 ปี 2564) บริษัทฯ มีการรับรู้ผลกำไรจากการขายเงินลงทุน ในขณะที่ปีนี้ไม่มีรายการดังกล่าว

1.2 ต้นทุนขาย

ต้นทุนขายสำหรับไตรมาสที่ 2/2565 มีจำนวน 4,763.94 ล้านบาท เพิ่มขึ้น 986.53 ล้านบาท หรือร้อยละ 26.12 เมื่อเปรียบเทียบกับช่วงเวลาเดียวกันกับปีก่อน และสำหรับต้นทุนขายครึ่งปีแรกของปี 2565 บริษัทฯ มีต้นทุนขายอยู่ที่ 9,143.95 ล้านบาท เพิ่มขึ้น 1,545.69 ล้านบาท หรือคิดเป็นเพิ่มขึ้นร้อยละ 20.34 เมื่อเปรียบเทียบกับช่วงเวลาเดียวกันของปี 2564 เนื่องจากราคาวัตถุดิบหลัก โดยเฉพาะ แป้งสาลี น้ำมันปาล์ม ที่ปรับตัวสูงขึ้นมากแบบก้าวกระโดด จากสถานการณ์เงินเฟ้อปรับตัวสูงขึ้นและสงครามระหว่างรัสเซีย-ยูเครนยืดเยื้อซึ่งทำให้ราคาพลังงานและบรรจุภัณฑ์ต่างๆ ที่ปรับตัวเพิ่มขึ้นด้วย และเมื่อเปรียบเทียบเป็นสัดส่วนต้นทุนขายต่อรายได้จากการขาย สำหรับไตรมาสที่ 2/2565 และงวดครึ่งปี เท่ากับร้อยละ 72.86 และ 72.03 ตามลำดับ ซึ่งสูงกว่าช่วงเดียวกันกับปีก่อนหน้าอยู่ที่ร้อยละ 65.51 และ 65.74 ตามลำดับ

1.3 ค่าใช้จ่ายในการขายและบริหาร

ค่าใช้จ่ายในการขายและบริหาร สำหรับไตรมาสที่ 2/2565 มีจำนวน 1,052.71 ล้านบาท เพิ่มขึ้น 141.18 ล้านบาท คิดเป็นร้อยละ 15.49 เมื่อเปรียบเทียบกับช่วงเวลาเดียวกันกับปีก่อน สาเหตุหลักเกิดจากค่าใช้จ่ายในการส่งออกเพิ่มขึ้น จากการเติบโตของยอดขายต่างประเทศ ประกอบกับค่าระวางเรือยังคงมีการปรับตัวสูงขึ้น รวมทั้งราคาน้ำมันในการขนส่งสินค้าที่ปรับเพิ่มสูงขึ้น เมื่อเปรียบเทียบเป็นสัดส่วนค่าใช้จ่ายในการขายและบริหารต่อรายได้จากการขายสำหรับไตรมาสที่ 2/2565 และ 2/2564 เท่ากับร้อยละ 16.10 และ 15.81 ตามลำดับ

1.4 กำไรสุทธิ

บริษัทฯ มีกำไรสุทธิ ส่วนที่เป็นของผู้ถือหุ้นของบริษัทฯ สำหรับไตรมาสที่ 2/2565 จำนวน 556.24 ล้านบาท ลดลง 321.66 ล้านบาท คิดเป็นร้อยละ 36.64 เมื่อเปรียบเทียบกับช่วงเวลาเดียวกันกับปีก่อน และมีอัตรากำไรสุทธิอยู่ที่ระดับร้อยละ 8.22 ของรายได้รวม (รวมส่วนแบ่งกำไรจากเงินลงทุนในบริษัทร่วมและการร่วมค้า) ซึ่งเป็นสาเหตุมาจาก ต้นทุนราคาวัตถุดิบหลักและค่าใช้จ่ายในการขายและบริหารปรับตัวสูงขึ้น



และเมื่อพิจารณาผลประกอบการหกเดือนแรกของปี 2565 บริษัทฯ มีกำไรสุทธิ จำนวน 1,164.98 ล้านบาท ลดลง 557.99 ล้านบาท หรือร้อยละ 32.39 เมื่อเทียบกับช่วงเดียวกันของปีก่อนหน้า

2. ฐานะการเงิน

สำหรับงบแสดงฐานะการเงิน ณ วันที่ 30 มิถุนายน 2565 ของกลุ่มบริษัทฯ มีการเปลี่ยนแปลงไปเมื่อเทียบกับ ณ วันที่ 31 ธันวาคม 2564 ดังนี้

2.1 สินทรัพย์

หน่วย : ล้านบาท

	30 มิถุนายน 2565	31 ธันวาคม 2564	เปลี่ยนแปลง	(%)
เงินสดและรายการเทียบเท่าเงินสด	4,446.88	3,588.59	858.29	23.92
ลูกหนี้การค้าและลูกหนี้อื่น	3,658.79	3,649.02	9.77	0.27
สินค้าคงเหลือ	2,202.99	1,907.40	295.59	15.50
สินทรัพย์ทางการเงินหมุนเวียนอื่น	8,083.04	8,484.45	(401.41)	(4.73)
สินทรัพย์หมุนเวียนอื่น	241.91	98.63	143.28	145.27
รวมสินทรัพย์หมุนเวียน	18,633.61	17,728.09	905.52	5.11
เงินให้กู้ยืมและเงินลงทุน ในบริษัทร่วมและกิจการร่วมค้า	3,828.76	3,808.62	20.14	0.53
สินทรัพย์ทางการเงินไม่หมุนเวียนอื่น	9,743.92	9,785.37	(41.45)	(0.42)
อสังหาริมทรัพย์เพื่อการลงทุน	411.01	406.40	4.61	1.13
ที่ดิน อาคารและอุปกรณ์	8,344.71	8,594.92	(250.21)	(2.91)
สินทรัพย์ไม่หมุนเวียนอื่น	288.20	170.28	117.92	69.25
รวมสินทรัพย์ไม่หมุนเวียน	22,616.60	22,765.59	(148.99)	(0.65)
รวมสินทรัพย์	41,250.21	40,493.68	756.53	1.87

สินทรัพย์รวม ณ วันที่ 30 มิถุนายน 2565 มีจำนวน 41,250.21 ล้านบาท เพิ่มขึ้นจากสิ้นปีก่อน จำนวน 756.53 ล้านบาท หรือร้อยละ 1.87 ซึ่งประกอบด้วย สินทรัพย์หลักที่สำคัญ ได้แก่ สินทรัพย์ไม่หมุนเวียนรวม 22,616.60 ล้านบาท คิดเป็นร้อยละ 54.83 ของสินทรัพย์รวม สินทรัพย์หมุนเวียน 18,633.61 ล้านบาท คิดเป็นร้อยละ 45.17 ของสินทรัพย์รวม โดยรายการหลักที่เพิ่มขึ้นมาจาก รายการเงินสดและรายการเทียบเท่าเงินสด รายการสินทรัพย์หมุนเวียนอื่น และรายการสินค้าคงเหลือเพิ่มขึ้นส่วนใหญ่เป็นสินค้ารอส่งให้ลูกค้า



2.2 หนี้สินรวม

หน่วย : ล้านบาท

	หนี้สินรวมและส่วนของผู้ถือหุ้น			
	30 มิถุนายน 2565	31 ธันวาคม 2564	เปลี่ยนแปลง	(%)
เจ้าหนี้การค้าและเจ้าหนี้อื่น	2,398.08	2,070.90	327.18	15.80
ส่วนของหนี้สินตามสัญญาเช่าที่ถึงกำหนดชำระภายในหนึ่งปี	39.13	35.48	3.65	10.29
หนี้สินหมุนเวียนอื่น	961.60	1,129.31	(167.71)	(14.85)
หนี้สินไม่หมุนเวียน	1,049.51	1,035.45	14.06	1.36
รวมหนี้สิน	4,448.32	4,271.14	177.18	4.15
รวมส่วนของผู้ถือหุ้น	36,801.89	36,222.54	579.35	1.60

หนี้สินรวมของบริษัทฯ ณ วันที่ 30 มิถุนายน 2565 มีจำนวน 4,448.32 ล้านบาท ซึ่งเพิ่มขึ้นจากปลายปี 2564 จำนวน 177.18 ล้านบาท ส่วนใหญ่มาจากรายการเจ้าหนี้การค้าและเจ้าหนี้อื่นค้างจ่ายเป็นรายการที่ยังไม่ถึงขีดการชำระเงิน ในขณะที่รายการหนี้สินไม่หมุนเวียนมีสัดส่วน ร้อยละ 23.59 ของหนี้สินทั้งหมด และอัตราส่วนของหนี้สินต่อส่วนของผู้ถือหุ้น เท่ากับ 0.16 เท่า

2.3 ส่วนของผู้ถือหุ้น

ณ วันที่ 30 มิถุนายน 2565 ส่วนของผู้ถือหุ้นของบริษัทฯ มีจำนวน 36,801.89 ล้านบาท เพิ่มขึ้นจากสิ้นปี 2564 เป็นจำนวน 579.35 ล้านบาท หรือร้อยละ 1.60 เนื่องจากบริษัทฯ มีกำไรจากการดำเนินงาน

3. สภาพคล่อง

งบกระแสเงินสดสำหรับงวดหกเดือน สิ้นสุดวันที่ 30 มิถุนายน 2565 โดยแยกเป็นรายละเอียดกระแสเงินสดแต่ละกิจกรรมดังนี้

หน่วย : ล้านบาท

	มกราคม - มิถุนายน	
	2565	2564
กระแสเงินสดจากกิจกรรมดำเนินงาน	1,598.83	2,081.73
กระแสเงินสดจากกิจกรรมลงทุน	(80.41)	(472.79)
กระแสเงินสดจากกิจกรรมจัดหาเงิน	(650.73)	(702.01)
ผลต่างจากการแปลงค่างบการเงิน	(9.40)	6.30
กระแสเงินสดสุทธิ	858.29	913.23



บริษัทฯ มีกระแสเงินสดสุทธิได้มาจากกิจกรรมดำเนินงาน จำนวน 1,598.83 ล้านบาท มีกระแสเงินสดสุทธิใช้ไปในกิจกรรมลงทุน และการจัดหาเงิน จำนวน 80.41 ล้านบาท และ 650.73 ล้านบาท ตามลำดับ ณ วันที่ 30 มิถุนายน 2565 มีเงินสดและรายการเทียบเท่าเงินสด จำนวน 4,446.88 ล้านบาท เพิ่มขึ้นจากต้นงวดเป็นเงิน 858.29 ล้านบาท โดยมีสาเหตุหลักมาจากบริษัทฯ มีกำไรจากการดำเนินงาน และมีรายจ่ายในการซื้อเครื่องจักรในสายการผลิตเพิ่มขึ้น และเมื่อวันที่ 26 พฤษภาคม 2565 บริษัทฯ มีการจ่ายปันผลจำนวน 626.26 ล้านบาท

จึงเรียนมาเพื่อทราบ

ขอแสดงความนับถือ

(นายวสันต์ บุญสัมพันธ์กิจ)

ผู้จัดการฝ่ายการเงินและการลงทุน (CFO)

วันที่ 15 สิงหาคม 2565