



## บริษัท โอเชียนกลาส จำกัด (มหาชน)

คำอธิบายและการวิเคราะห์ของฝ่ายจัดการสำหรับผลการดำเนินงาน

งวดสิ้นสุดวันที่ 30 มิถุนายน 2565

## กลยุทธ์และทิศทางในการดำเนินงานธุรกิจ

ในไตรมาสที่ 2 ปี 2565 บริษัท โอเชียนกลาส จำกัด (มหาชน) และบริษัทย่อย (“บริษัท”) สามารถดำเนินงานได้ตามเป้าหมายที่วางไว้ โดยมีปัจจัยสนับสนุนจากความต้องการสินค้าที่เพิ่มขึ้นตามการฟื้นตัวของอุตสาหกรรมการท่องเที่ยวทั้งในและต่างประเทศ อย่างไรก็ตาม บริษัทยังคงมีแรงกดดันจากต้นทุนพลังงานและวัตถุดิบที่เพิ่มสูงขึ้น บริษัทจึงได้วางแผนปรับราคาขายควบคู่ไปกับการดำเนินมาตรการควบคุมค่าใช้จ่ายทั่วทั้งองค์กร เพื่อบรรเทาผลกระทบดังกล่าว

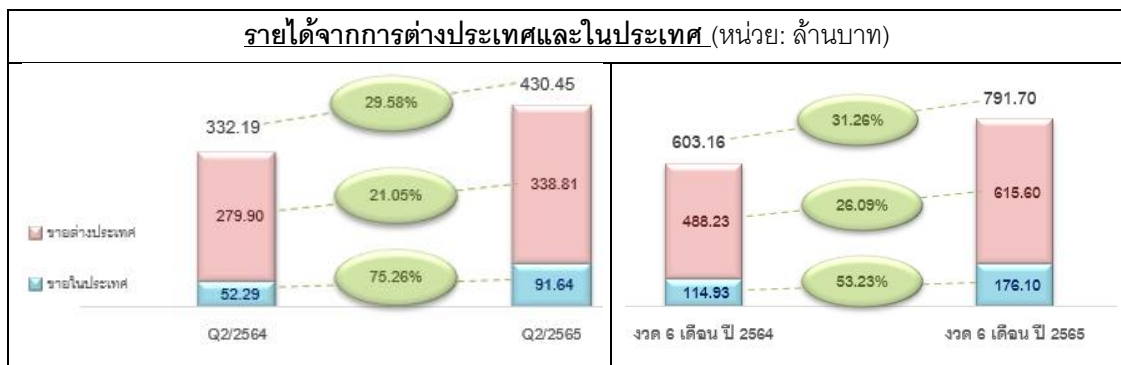
### ผลการดำเนินงานไตรมาสที่ 2 ปี 2565 สิ้นสุดวันที่ 30 มิถุนายน 2565

งบกำไรขาดทุนเบ็ดเสร็จ	ไตรมาส		เปลี่ยนแปลง (ร้อยละ)	งวดหกเดือนสิ้นสุดวันที่ 30 มิถุนายน		เปลี่ยนแปลง (ร้อยละ)
	2/2565	2/2564		2565	2564	
รายได้จากการขาย	430.45	332.19	29.58	791.70	603.16	31.26
<u>ขายในประเทศ</u>	91.64	52.29	75.26	176.10	114.93	53.23
- ขายในประเทศช่องทางแบบดั้งเดิม (Offline)	84.85	50.08	69.44	163.35	111.05	47.10
- ขายในประเทศช่องทางอีคอมเมิร์ซ (E-Commerce)	6.79	2.21	207.43	12.75	3.88	229.00
<u>ขายต่างประเทศ</u>	338.81	279.90	21.05	615.60	488.23	26.09
กำไรจากอัตราแลกเปลี่ยนเงินตราต่างประเทศ	-	-	N.A.	2.88	-	N.A.
รายได้อื่น	5.16	1.36	281.03	15.28	2.49	514.76
- รายได้ค่าขนส่ง	4.58	0.61	647.47	13.87	1.52	813.64
- อื่นๆ	0.58	0.75	(21.70)	1.41	0.97	46.07
<b>รวมรายได้</b>	<b>435.61</b>	<b>333.55</b>	<b>30.60</b>	<b>809.86</b>	<b>605.65</b>	<b>33.72</b>
ต้นทุนขาย	328.90	223.54	47.13	583.09	395.55	47.41
ค่าใช้จ่ายจากการระงับการผลิตชั่วคราว	26.70	31.40	(14.97)	66.11	87.80	(24.70)
ขาดทุน (ค่าใช้จ่ายโอนกลับ) จากการปรับลดมูลค่าสินค้า	5.09	0.68	651.11	8.69	(5.80)	(249.76)
ค่าใช้จ่ายในการขาย	69.33	48.83	42.00	137.31	97.93	40.21
ค่าใช้จ่ายในการบริหาร	31.13	25.40	22.58	56.73	50.82	11.64
ขาดทุนจากอัตราแลกเปลี่ยนเงินตราต่างประเทศ	0.63	6.50	(90.26)	-	13.53	(100.00)
<b>รวมค่าใช้จ่าย</b>	<b>461.78</b>	<b>336.35</b>	<b>37.29</b>	<b>851.93</b>	<b>639.83</b>	<b>33.15</b>
<b>กำไร (ขาดทุน) จากกิจกรรมดำเนินงาน</b>	<b>(26.17)</b>	<b>(2.80)</b>	<b>830.65</b>	<b>(42.07)</b>	<b>(34.18)</b>	<b>23.08</b>
ต้นทุนทางการเงิน	5.60	3.66	53.23	11.20	10.22	9.50
<b>กำไร (ขาดทุน) ก่อนค่าใช้จ่ายภาษีเงินได้</b>	<b>(31.77)</b>	<b>(6.46)</b>	<b>391.22</b>	<b>(53.27)</b>	<b>(44.40)</b>	<b>19.95</b>
ค่าใช้จ่าย (รายได้) ภาษีเงินได้	(6.05)	(0.56)	973.23	(8.90)	(5.22)	70.36
<b>กำไร (ขาดทุน) สุทธิสำหรับปี</b>	<b>(25.72)</b>	<b>(5.90)</b>	<b>335.62</b>	<b>(44.37)</b>	<b>(39.18)</b>	<b>13.23</b>
กำไร (ขาดทุน) เบ็ดเสร็จอื่นสำหรับปี	0.23	0.60	(62.34)	0.06	1.15	(95.14)
<b>กำไร (ขาดทุน) เบ็ดเสร็จรวมสำหรับปี</b>	<b>(25.49)</b>	<b>(5.30)</b>	<b>381.31</b>	<b>(44.31)</b>	<b>(38.03)</b>	<b>16.52</b>
<b>กำไร (ขาดทุน) ต่อหุ้นชั้นพื้นฐาน (บาท)</b>	<b>(1.21)</b>	<b>(0.28)</b>	<b>332.14</b>	<b>(2.08)</b>	<b>(1.84)</b>	<b>13.04</b>

(ล้านบาท)

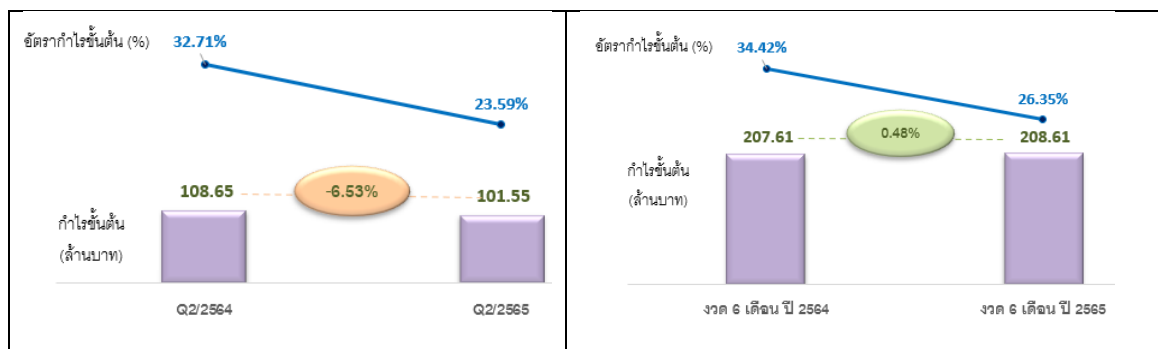
## 1. รายได้

- ในไตรมาสที่ 2 ปี 2565 บริษัท โอเชียนกลาส จำกัด (มหาชน) และบริษัทย่อย (“บริษัท”) มีรายได้รวมจำนวน 435.61 ล้านบาท เพิ่มขึ้นร้อยละ 30.60 เป็นรายได้จากการขายรวมจำนวน 430.45 ล้านบาท เพิ่มขึ้นร้อยละ 29.58 เมื่อเทียบกับไตรมาสเดียวกันของปีก่อน จากการฟื้นตัวของอุตสาหกรรมการท่องเที่ยวทั้งในและต่างประเทศ และอัตราแลกเปลี่ยนเงินตราต่างประเทศสกุลเงินบาทที่อ่อนค่าเมื่อเทียบกับสกุลเงินดอลลาร์สหรัฐ โดยการขายสินค้าไปต่างประเทศ เพิ่มขึ้นร้อยละ 21.05 เมื่อเทียบกับไตรมาสเดียวกันของปีก่อน ส่วนใหญ่มาจากการส่งสินค้าออกไปยังประเทศอินเดีย อเมริกา ภูมิภาคตะวันออกกลาง และยุโรป ในขณะที่การขายสินค้าในประเทศเพิ่มขึ้น ร้อยละ 75.26 จากความต้องการสินค้าเครื่องแก้วในกลุ่มโรงแรม ร้านอาหาร รวมถึงการขายผ่านสินค้าผ่านช่องทางออนไลน์ที่เติบโตขึ้น สัดส่วนการขายสินค้าในประเทศและต่างประเทศอยู่ที่ร้อยละ 21 และ 79 ตามลำดับ ในขณะที่ไตรมาสเดียวกันของปีก่อนมีสัดส่วนอยู่ที่ร้อยละ 16 และ 84 ตามลำดับ
- สำหรับงวดหกเดือน บริษัทมีรายได้รวมจำนวน 809.86 ล้านบาท เพิ่มขึ้นร้อยละ 33.72 เป็นรายได้จากการขายรวมจำนวน 791.70 ล้านบาท เพิ่มขึ้นร้อยละ 31.26 เมื่อเทียบกับงวดเดียวกันของปีก่อน



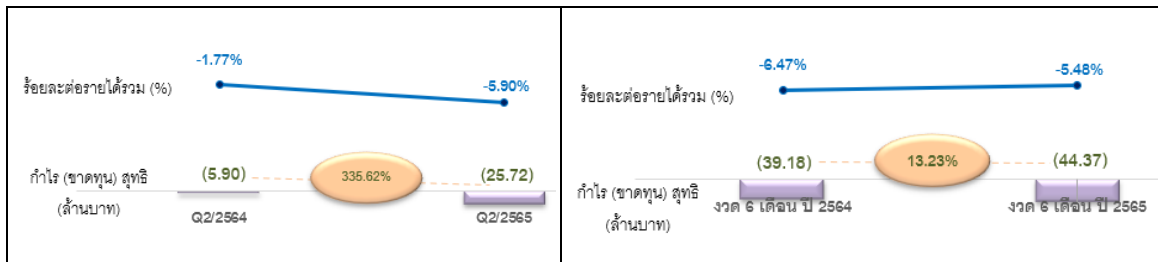
## 2. กำไรขั้นต้นและอัตรากำไรขั้นต้น

- ในไตรมาสที่ 2 ปี 2565 บริษัทมีกำไรขั้นต้นจำนวน 101.55 ล้านบาท ลดลงร้อยละ 6.53 เมื่อเทียบกับไตรมาสเดียวกันของปีก่อน โดยอัตรากำไรขั้นต้นอยู่ที่ร้อยละ 23.59 ของยอดขาย ลดลงจากไตรมาสเดียวกันของปีก่อน ซึ่งมีอัตรากำไรขั้นต้นที่ร้อยละ 32.71 เนื่องจากการเพิ่มขึ้นของต้นทุนพลังงานและราคาวัตถุดิบ อย่างไรก็ตามบริษัทได้ปรับปรุงราคาขายสินค้าเพื่อลดผลกระทบจากต้นทุนที่เพิ่มขึ้น โดยคาดว่าจะเริ่มรับรู้ราคาสินค้าใหม่ในช่วงไตรมาสที่ 3
- ในขณะที่งวดหกเดือน บริษัทมีกำไรขั้นต้นจำนวน 208.61 ล้านบาท เพิ่มขึ้นร้อยละ 0.48 เมื่อเทียบกับงวดเดียวกันของปีก่อน โดยอัตรากำไรขั้นต้นอยู่ที่ร้อยละ 26.35 ของยอดขาย ลดลงจากงวดเดียวกันของปีก่อน ซึ่งมีอัตรากำไรขั้นต้นที่ร้อยละ 34.42



**3. กำไร (ขาดทุน) สุทธิ และอัตรากำไร (ขาดทุน) สุทธิ**

ในไตรมาสที่ 2 ปี 2565 บริษัทมีผลขาดทุนสุทธิ จำนวน 25.72 ล้านบาท ซึ่งขาดทุนเพิ่มขึ้นจากไตรมาสเดียวกันของปีก่อน อัตรขาดทุนสุทธิคิดเป็นร้อยละ 5.90 ของรายได้รวม ในขณะที่งวดหกเดือน บริษัทมีผลขาดทุนสุทธิจำนวน 44.37 ล้านบาท



**4. ต้นทุนขาย**

ต้นทุนขายในไตรมาสที่ 2 ปี 2565 มีจำนวนรวม 328.90 ล้านบาท เพิ่มขึ้นร้อยละ 47.13 เมื่อเทียบกับไตรมาสเดียวกันของปีก่อน ในขณะที่งวดหกเดือน มีต้นทุนขายรวมจำนวน 583.09 ล้านบาท เพิ่มขึ้นร้อยละ 47.41 ตามยอดขายสินค้าที่เพิ่มขึ้น และต้นทุนพลังงาน และวัตถุดิบที่ปรับราคาเพิ่มขึ้นระหว่างงวด

**5. ค่าใช้จ่ายจากการระงับการผลิตชั่วคราว**

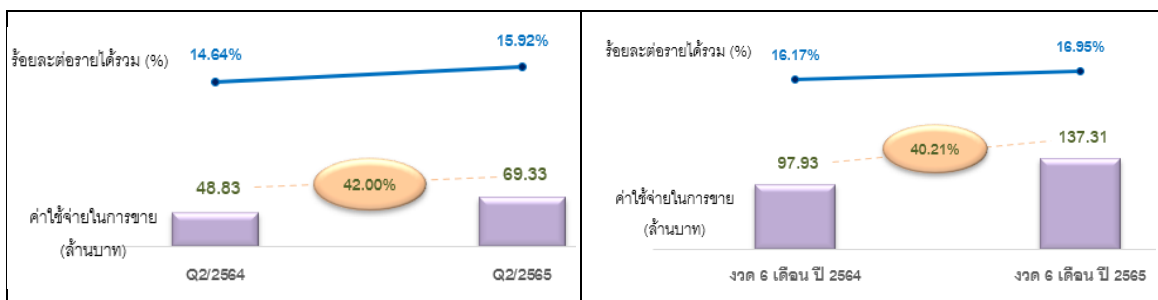
ในไตรมาสที่ 2 ปี 2565 บริษัทมีค่าใช้จ่ายระงับสายการผลิตชั่วคราวเพื่อซ่อมบำรุงเตาหลอมและบริหารสินค้าคงเหลือให้สมดุลกับปริมาณการขายจำนวน 26.70 ล้านบาท ลดลงร้อยละ 14.97 เมื่อเทียบกับไตรมาสเดียวกันของปีก่อน ในขณะที่งวดหกเดือนค่าใช้จ่ายระงับสายการผลิตชั่วคราวเพื่อซ่อมบำรุงเตาหลอมและบริหารสินค้าคงเหลือให้สมดุลกับปริมาณการขายลดลงร้อยละ 24.70 เมื่อเทียบกับงวดเดียวกันของปีก่อน เนื่องจากปริมาณการขายสินค้าที่เพิ่มขึ้น

**6. ขาดทุน (ค่าใช้จ่ายโอนกลับ) จากการปรับลดมูลค่าสินค้า**

ในไตรมาสที่ 2 ปี 2565 บริษัทมีผลขาดทุนจากการปรับลดมูลค่าสินค้าจำนวน 5.09 ล้านบาท ในขณะที่งวดหกเดือน บริษัทมีผลขาดทุนจากการปรับลดมูลค่าสินค้าจำนวน 8.69 ล้านบาท โดยส่วนใหญ่มาจากการปรับลดมูลค่าสินค้าสำเร็จรูปคงเหลือ วัตถุดิบและอะไหล่ที่เสื่อมสภาพ และค้างนาน

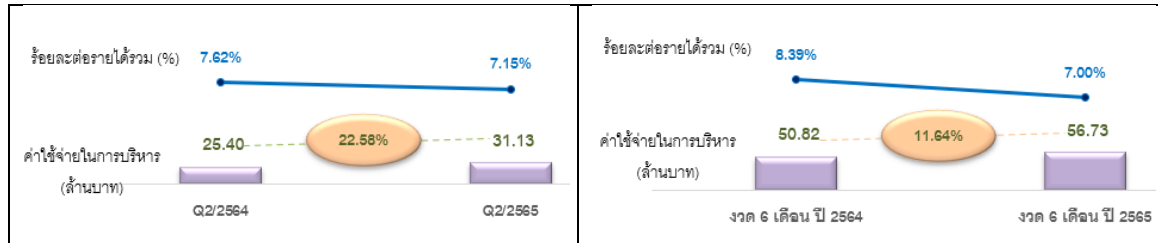
**7. ค่าใช้จ่ายในการขาย**

ในไตรมาสที่ 2 ปี 2565 บริษัทมีค่าใช้จ่ายในการขายจำนวน 69.33 ล้านบาท เพิ่มขึ้นร้อยละ 42.00 ในขณะที่งวดหกเดือนมีค่าใช้จ่ายในการขายจำนวน 137.31 ล้านบาท เพิ่มขึ้นร้อยละ 40.21 เนื่องจากค่าระวางเรือ และค่าขนส่งที่ปรับเพิ่มขึ้น ประกอบกับค่าใช้จ่ายเพื่อเดินทางพบลูกค้าของฝ่ายขาย ค่าใช้จ่ายในการโฆษณาประชาสัมพันธ์ผ่านช่องทางออนไลน์ และค่าใช้จ่ายในการส่งเสริมการขายเพื่อกระตุ้นยอดขายสินค้าทั้งตลาดในประเทศและตลาดต่างประเทศที่เพิ่มขึ้น



## 8. ค่าใช้จ่ายในการบริหาร

บริษัทมีค่าใช้จ่ายในการบริหารจำนวน 31.13 ล้านบาท เพิ่มขึ้นร้อยละ 22.58 เมื่อเทียบกับไตรมาสเดียวกันของปีก่อน เนื่องจากมีการจ้างงานในตำแหน่งว่างเพื่อรองรับแผนการขายที่เพิ่มขึ้น และมีการจ้างที่ปรึกษาเพื่อปรับปรุงกระบวนการปฏิบัติงานภายในบริษัท อย่างไรก็ตาม บริษัทยังคงดำเนินมาตรการควบคุมค่าใช้จ่ายอย่างต่อเนื่อง โดยในงวดหกเดือน บริษัทมีค่าใช้จ่ายในการบริหารจำนวน 56.73 ล้านบาท เพิ่มขึ้นร้อยละ 11.64 เมื่อเทียบกับงวดเดียวกันของปีก่อน



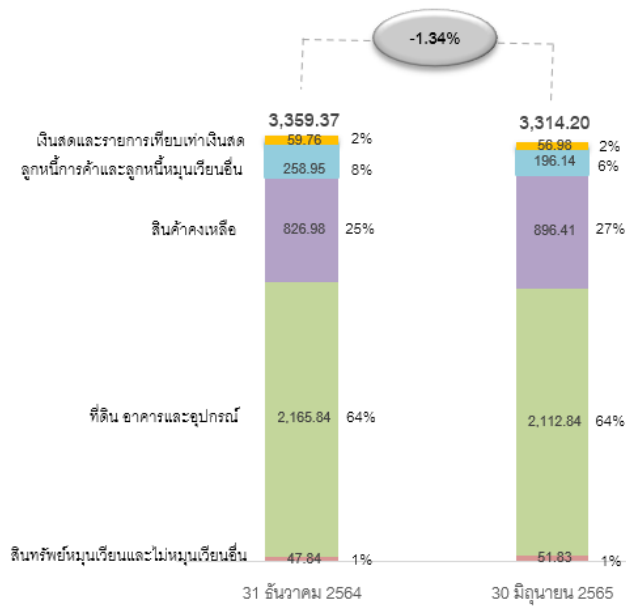
## 9. ต้นทุนทางการเงิน

ในไตรมาสที่ 2 ปี 2565 บริษัทมีต้นทุนทางการเงินจำนวน 5.60 ล้านบาท เพิ่มขึ้นร้อยละ 53.23 ในขณะที่งวดหกเดือน บริษัทมีต้นทุนทางการเงินจำนวน 11.20 ล้านบาท เพิ่มขึ้นร้อยละ 9.50 เนื่องจากการจัดหาเงินทุนที่เพิ่มขึ้นเพื่อสนับสนุนการดำเนินงานของบริษัท

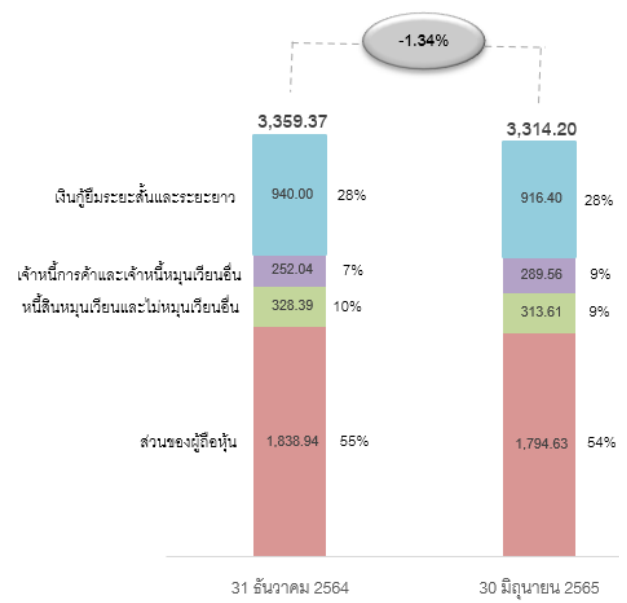
### ฐานะการเงิน ณ วันที่ 30 มิถุนายน 2565

	ณ 30 มิถุนายน 2565 (ล้านบาท)	ณ 31 ธันวาคม 2564 (ล้านบาท)	เปลี่ยนแปลง (ร้อยละ)
สินทรัพย์หมุนเวียน	1,163.11	1,162.56	0.05
สินทรัพย์ไม่หมุนเวียน	2,151.09	2,196.81	(2.08)
<b>รวมสินทรัพย์</b>	<b>3,314.20</b>	<b>3,359.37</b>	<b>(1.34)</b>
หนี้สินหมุนเวียน	1,018.25	993.66	2.47
หนี้สินไม่หมุนเวียน	501.32	526.77	(4.83)
<b>รวมหนี้สิน</b>	<b>1,519.57</b>	<b>1,520.43</b>	<b>(0.06)</b>
รวมส่วนของผู้ถือหุ้น	1,794.63	1,838.94	(2.41)
<b>รวมหนี้สินและส่วนของผู้ถือหุ้น</b>	<b>3,314.20</b>	<b>3,359.37</b>	<b>(1.34)</b>
อัตราส่วนสภาพคล่อง (เท่า)	1.14	1.17	
อัตราส่วนหนี้สินต่อส่วนของผู้ถือหุ้น (เท่า)	0.85	0.83	

**สินทรัพย์รวม**  
(หน่วย: ล้านบาท)



**หนี้สินและส่วนของผู้ถือหุ้นรวม**  
(หน่วย: ล้านบาท)



**สินทรัพย์รวม**

ณ วันที่ 30 มิถุนายน 2565 บริษัทมีสินทรัพย์รวมจำนวน 3,314.20 ล้านบาท ลดลงร้อยละ 1.34 โดยมีสินทรัพย์หมุนเวียนจำนวน 1,163.11 ล้านบาท เพิ่มขึ้นร้อยละ 0.05 ส่วนใหญ่มาจากสินค้าคงเหลือเพิ่มขึ้น ในขณะที่สินทรัพย์ไม่หมุนเวียนมีจำนวน 2,151.09 ล้านบาท ลดลงร้อยละ 2.08 จากผลสุทธิของการคิดค่าเสื่อมราคา และการลงทุนเพิ่มในเครื่องจักรและอุปกรณ์ในระหว่างงวด

**หนี้สินรวม**

บริษัทมีหนี้สินรวมจำนวน 1,519.57 ล้านบาท ลดลงร้อยละ 0.06 ส่วนใหญ่มาจากการชำระคืนเงินกู้ยืมระยะสั้นและระยะยาว ส่งผลให้ยอดเงินกู้คงเหลือลดลง

**ส่วนของผู้ถือหุ้น**

ส่วนของผู้ถือหุ้นมีจำนวนรวม 1,794.63 ล้านบาท ลดลงร้อยละ 2.41 จากการรับรู้ผลขาดทุนสุทธิระหว่างงวด