

ที่ STIAC 03/2565

15 สิงหาคม พ.ศ. 2565

เรื่อง คำอธิบายและวิเคราะห์ผลการดำเนินงานของฝ่ายจัดการสำหรับงวดสามเดือนสิ้นสุดวันที่ 30 มิถุนายน พ.ศ. 2565

เรียน กรรมการและผู้จัดการ ตลาดหลักทรัพย์แห่งประเทศไทย

บริษัท สโตนเฮ็นจ์ อินเตอร์ จำกัด (มหาชน) (“บริษัทฯ” หรือ “STI”) ขอนำเสนอคำอธิบายและวิเคราะห์ผลการดำเนินงานของฝ่ายจัดการ สำหรับงวดสามเดือนสิ้นสุดวันที่ 30 มิถุนายน พ.ศ. 2565 ของกลุ่มบริษัท สโตนเฮ็นจ์ อินเตอร์ จำกัด (มหาชน) (“กลุ่มบริษัทฯ” หรือ “กลุ่ม STI”) มาดังนี้

เหตุการณ์สำคัญที่มีผลต่องบการเงินของกลุ่ม STI

ผลกระทบจากสถานการณ์การแพร่ระบาดของเชื้อโควิด

การแพร่ระบาดของเชื้อโควิด ระลอก 3 ตั้งแต่เดือนเมษายน 2564 เป็นต้นมา ได้ส่งผลกระทบต่อให้เกิดการแพร่ระบาดของเชื้อโควิดในวงกว้างและมีความรุนแรงมากขึ้นโดยเฉพาะอย่างยิ่งในอุตสาหกรรมก่อสร้าง โดยทางภาครัฐได้กำหนดมาตรการควบคุมการแพร่ระบาดออกมาเป็นระยะซึ่งรวมถึงการงดการจัดกิจกรรมที่มีการรวมตัวกัน การควบคุมการเดินทางข้ามจังหวัด การปิดแคมป์คนงานก่อสร้าง สถานที่ก่อสร้างรวมทั้งหยุดงานก่อสร้างในบางพื้นที่ ซึ่งมาตรการดังกล่าวส่งผลให้เกิดข้อจำกัดต่อการให้บริการของกลุ่มบริษัทฯในบางโครงการ ทั้งนี้กลุ่มบริษัทฯได้พิจารณามาตรการรองรับถึงผลกระทบที่เกิดขึ้นทั้งในด้านการเงินและด้านสวัสดิภาพของพนักงาน โดยทางด้านการเงินกลุ่มบริษัทฯได้ประเมินและรับรู้ผลกระทบด้านรายได้จากการให้บริการตามความคืบหน้าของสถานการณ์และได้ปรับลดต้นทุนและค่าใช้จ่ายที่ไม่จำเป็นนับตั้งแต่ได้รับผลกระทบ อย่างไรก็ตามกลุ่มบริษัทฯได้บริจาคเงินช่วยเหลือและสนับสนุนอุปกรณ์ทางการแพทย์ให้กับโรงพยาบาลหลายแห่งเพื่อสนับสนุนงานด้านสาธารณสุขของประเทศอย่างต่อเนื่อง ในขณะที่ด้านสวัสดิภาพของพนักงาน กลุ่มบริษัทฯได้กำหนดมาตรการการทำงานที่จำเป็นสอดคล้องกับประกาศของกระทรวงสาธารณสุข จัดหาวัสดุอุปกรณ์ป้องกันการติดเชื้อต่างๆให้กับพนักงานทุกคน รวมถึงการเร่งจัดหาวัคซีนโควิดให้กับพนักงานให้ได้เร็วที่สุด

ตั้งแต่ไตรมาสที่ 1/2565 เป็นต้นมา สถานการณ์การแพร่ระบาดของเชื้อโควิดได้เข้าสู่ระลอก 5 ซึ่งเป็นการแพร่ระบาดอย่างรวดเร็วของเชื้อโควิด-19 กลายพันธุ์สายพันธุ์โอมิครอน มีผลทำให้ทางภาครัฐยังคงกำหนดมาตรการควบคุมการแพร่ระบาดตามจำเป็นต่อไปซึ่งกลุ่มบริษัทฯได้กำหนดมาตรการรองรับที่จำเป็นอย่างต่อเนื่อง โดยสัดส่วนการได้รับวัคซีนโควิดของพนักงานในกลุ่มบริษัทฯมีมากกว่าร้อยละ 99 ในปัจจุบัน เหลือเพียงพนักงานบางท่านที่มีโรคประจำตัว

งบกำไรขาดทุนเบ็ดเสร็จ

สำหรับงวดสามเดือนสิ้นสุดวันที่ 30 มิถุนายน พ.ศ. 2565

งบการเงินรวม (หน่วย : ล้านบาท)	ไตรมาส 2/2565	% ต่อ รายได้จาก การ ให้บริการ	ไตรมาส 2/2564	% ต่อ รายได้จาก การ ให้บริการ	2565 vs 2564	%
รายได้จากการให้บริการ	418.9	100.0%	410.7	100.0%	8.2	2.0%
ต้นทุนการให้บริการ	(294.6)	(70.3%)	(290.0)	(70.6%)	4.6	1.6%
กำไรขั้นต้น	124.3	29.7%	120.7	29.4%	3.6	3.0%
รายได้อื่น	1.8	0.4%	2.2	0.5%	(0.4)	(18.2%)
ค่าใช้จ่ายในการบริหาร	(75.9)	(18.0%)	(74.2)	(18.0%)	1.7	2.3%
ค่าใช้จ่ายทางการเงิน	(3.5)	(0.8%)	(2.8)	(0.7%)	0.7	25.0%
กำไรก่อนค่าใช้จ่ายภาษีเงินได้	46.7	11.1%	45.9	11.1%	0.8	1.7%
ค่าใช้จ่ายภาษีเงินได้	(9.2)	(2.2%)	(9.2)	(2.2%)	-	-
กำไรสำหรับงวด	37.5	8.9%	36.7	8.9%	0.8	2.2%
กำไรส่วนที่เป็นของผู้ถือหุ้นของ บริษัทฯ	31.8	7.6%	30.8	7.5%	1.0	3.2%

รายได้จากการให้บริการ

งบการเงินรวม (หน่วย : ล้านบาท)	ไตรมาส 2/2565	% ต่อ รายได้จาก การ ให้บริการ	ไตรมาส 2/2564	% ต่อ รายได้จาก การ ให้บริการ	2565 vs 2564	%
รายได้จากธุรกิจบริหารและควบคุมงาน ก่อสร้าง	342.6	81.8%	338.5	82.4%	4.1	1.2%
รายได้จากธุรกิจออกแบบสถาปัตยกรรม และวิศวกรรมและธุรกิจอื่น	76.3	18.2%	72.2	17.6%	4.1	5.7%
รวมรายได้จากการให้บริการ	418.9	100.0%	410.7	100.0%	8.2	2.0%

ในไตรมาส 2/2565 กลุ่ม STI มีรายได้จากการให้บริการจำนวน 418.9 ล้านบาท ซึ่งเพิ่มขึ้นจำนวน 8.2 ล้านบาท หรือคิดเป็นการเพิ่มขึ้นร้อยละ 2.0 เมื่อเทียบกับงวดเดียวกันของปี 2564 ซึ่งเป็นผลจาก

1. รายได้จากธุรกิจบริหารและควบคุมงานก่อสร้างมีจำนวนเพิ่มขึ้น 4.1 ล้านบาท หรือเพิ่มขึ้นร้อยละ 1.2 เนื่องจากงานโครงการที่มีการชะลอตัวเริ่มทยอยกลับมาพัฒนาต่อในไตรมาสนี้ ภายหลังจากการแพร่ระบาดของเชื้อโควิดคลัสเตอร์

- รายได้จากรูทกิจออกแบบสถาปัตยกรรมและวิศวกรรมและธุรกิจอื่นมีจำนวนเพิ่มขึ้น 4.1 ล้านบาท หรือเพิ่มขึ้นร้อยละ 5.7 โดยมีสาเหตุหลักเนื่องมาจากการบริการส่วนนี้สามารถดำเนินการเพื่อส่งมอบได้มากขึ้นโดยเฉพาะงานในส่วนของบริษัทย่อย AEC ในงวดนี้

ต้นทุนการให้บริการ และกำไรขั้นต้น

ในไตรมาส 2/2565 กลุ่ม STI มีต้นทุนการให้บริการจำนวน 294.6 ล้านบาท ซึ่งเพิ่มขึ้นจำนวน 4.6 ล้านบาท หรือคิดเป็นการเพิ่มขึ้นร้อยละ 1.6 เมื่อเทียบกับงวดเดียวกันของปี 2564 ซึ่งเป็นผลมาจากรายได้จากการให้บริการที่เพิ่มขึ้น ทำให้กลุ่ม STI มีกำไรขั้นต้นจำนวน 124.3 ล้านบาท เพิ่มขึ้นจำนวน 3.6 ล้านบาท หรือคิดเป็นการเพิ่มขึ้นร้อยละ 3.0

โดยกลุ่ม STI มีอัตรากำไรขั้นต้นร้อยละ 29.7 ซึ่งมีอัตรากำไรขั้นต้นที่เพิ่มขึ้นเล็กน้อยเมื่อเทียบกับงวดเดียวกันของปี 2564 ซึ่งเท่ากับร้อยละ 29.4

ค่าใช้จ่ายในการบริหาร

ในไตรมาส 2/2565 กลุ่ม STI มีค่าใช้จ่ายในการบริหารจำนวน 75.9 ล้านบาท ซึ่งเพิ่มขึ้นจำนวน 1.7 ล้านบาท หรือคิดเป็นการเพิ่มขึ้นร้อยละ 2.3 เมื่อเทียบกับงวดเดียวกันของปี 2564 ซึ่งมีสาเหตุหลักจากการเพิ่มขึ้นของค่าใช้จ่ายที่เกี่ยวข้องกับพนักงานเพื่อรองรับธุรกิจที่คาดว่าจะเพิ่มขึ้นในปี ในขณะที่ยังคงมีนโยบายการควบคุมค่าใช้จ่ายที่ไม่จำเป็นเพื่อชดเชยผลกระทบด้านลบที่เกิดจากสถานการณ์โควิดในปีที่ผ่านมา

ค่าใช้จ่ายทางการเงิน

ในไตรมาส 2/2565 กลุ่ม STI มีค่าใช้จ่ายทางการเงินจำนวน 3.5 ล้านบาท เพิ่มขึ้นจำนวน 0.7 ล้านบาท หรือคิดเป็นการเพิ่มขึ้นร้อยละ 25.0 ซึ่งค่าใช้จ่ายทางการเงินส่วนใหญ่เป็นผลจากค่าใช้จ่ายทางการเงินสำหรับเงินกู้ระยะสั้นเพื่อการบริหารสภาพคล่องและเงินกู้ระยะยาวสำหรับเงินลงทุนในกิจการ AEC

กำไรสำหรับงวด

ในไตรมาส 2/2565 กลุ่ม STI มีกำไรสำหรับงวดสามเดือนจำนวน 37.5 ล้านบาท เพิ่มขึ้นจำนวน 0.8 ล้านบาท หรือคิดเป็นการเพิ่มขึ้นร้อยละ 2.2 เมื่อเทียบกับงวดเดียวกันของปี 2564 มีสาเหตุหลักจากการเพิ่มขึ้นของกำไรขั้นต้นจำนวน 3.6 ล้านบาท ซึ่งสอดคล้องกับการเพิ่มขึ้นของรายได้จากการให้บริการของกลุ่ม STI ในไตรมาสนี้ ขณะที่กลุ่ม STI มีค่าใช้จ่ายในการบริหารเพิ่มขึ้น 1.7 ล้านบาท มีผลทำให้กำไรสำหรับงวดสามเดือนเพิ่มขึ้นในจำนวนดังกล่าวในปี

โดยกลุ่ม STI มีอัตรากำไรสำหรับงวดสามเดือนต่อรายได้รวมที่ร้อยละ 8.9 ในไตรมาส 2/2565 ซึ่งเท่ากับงวดเดียวกันของปีก่อน

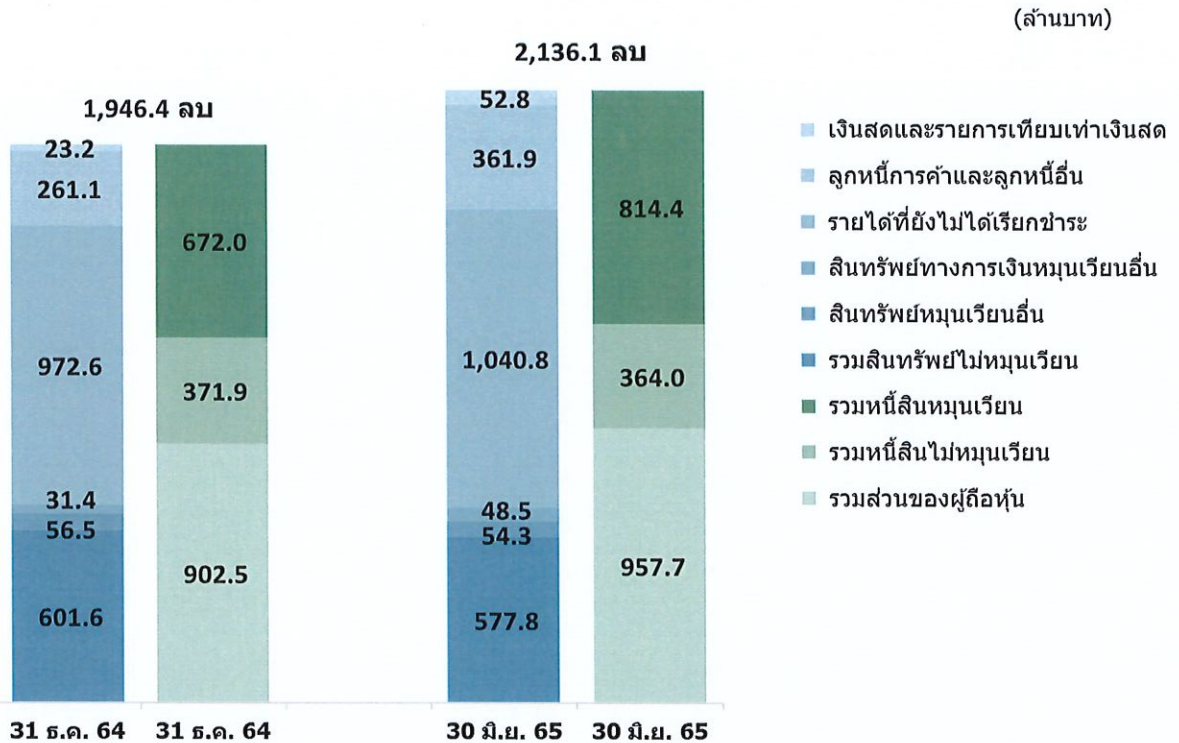
กำไรส่วนที่เป็นของผู้ถือหุ้นของบริษัทฯ (กำไรสุทธิ)

ในไตรมาส 2/2565 กลุ่ม STI มีกำไรส่วนที่เป็นของผู้ถือหุ้นของบริษัทฯ (กำไรสุทธิ) จำนวน 31.8 ล้านบาท เพิ่มขึ้นจำนวน 1.0 ล้านบาท หรือคิดเป็นการเพิ่มขึ้นร้อยละ 3.2 เมื่อเทียบกับงวดเดียวกันของปี 2564 และมีกำไรส่วนที่เป็นของผู้มีส่วนได้เสียที่ไม่มีอำนาจควบคุมของบริษัทย่อยจำนวน 5.7 ล้านบาท ซึ่งเป็นกำไรส่วนที่เป็นของผู้มีส่วนได้เสียที่ไม่มีอำนาจควบคุมในบริษัทย่อย AEC

โดยกลุ่ม STI มีอัตรากำไรสุทธิร้อยละ 7.6 ในไตรมาส 2/2565 ซึ่งเพิ่มขึ้นเล็กน้อยเมื่อเทียบกับอัตรากำไรสุทธิในงวดเดียวกันของปี 2564 ที่มีอัตราร้อยละ 7.5

งบแสดงฐานะการเงิน

ณ วันที่ 30 มิถุนายน พ.ศ. 2565



สินทรัพย์

ณ วันที่ 30 มิถุนายน พ.ศ. 2565 กลุ่ม STI มีสินทรัพย์รวมจำนวน 2,136.1 ล้านบาท เพิ่มขึ้น 189.7 ล้านบาทจากสินทรัพย์รวม ณ วันที่ 31 ธันวาคม พ.ศ. 2564 โดยในภาพรวมกลุ่ม STI มีสินทรัพย์รวมที่เพิ่มขึ้นจากลูกหนี้การค้าและลูกหนี้อื่น และรายได้ที่ยังไม่ได้เรียกชำระมีจำนวนเพิ่มขึ้น 100.8 ล้านบาท และ 68.2 ล้านบาทตามลำดับ ซึ่งส่วนใหญ่เกิดจากผลกระทบของสถานการณ์โควิดทำให้มีการชะลอการชำระหนี้จากผู้ว่าจ้างบางส่วน รวมทั้งงานบางส่วนที่ยังไม่สามารถส่งมอบเพื่อเรียกเก็บหนี้ได้ อย่างไรก็ตามกลุ่ม STI คาดว่าสถานการณ์ดังกล่าวจะเริ่มคลี่คลายในช่วงเวลาที่เหลือของปีนี้ นอกจากนี้ เงินสดและรายการเทียบเท่าเงินสด และสินทรัพย์ทางการเงินหมุนเวียนอื่นเพิ่มขึ้นจำนวน 29.6 ล้านบาท และ 17.1 ล้านบาทตามลำดับ

หนี้สิน

กลุ่ม STI มีหนี้สินรวมจำนวน 1,178.4 ล้านบาท เพิ่มขึ้น 134.5 ล้านบาทจากหนี้สินรวม ณ วันที่ 31 ธันวาคม พ.ศ. 2564 โดยในภาพรวมกลุ่ม STI มีหนี้สินหมุนเวียนจำนวน 814.4 ล้านบาท เพิ่มขึ้นจำนวน 142.4 ล้านบาท ส่วนใหญ่เป็นผลจากการเพิ่มขึ้นของเงินกู้ยืมระยะสั้นจากสถาบันการเงินจำนวน 62.1 ล้านบาท เพื่อใช้เงินทุนหมุนเวียน และเจ้าหนี้การค้าและเจ้าหนี้อื่นเพิ่มขึ้นจำนวน 55.9 ล้านบาท ซึ่งส่วนใหญ่เกิดจากต้นทุนผู้รับเหมาช่วง (subcontractor) จากโครงการที่มีการชะลอตัวเริ่มทยอยกลับมาพัฒนาต่อในไตรมาสนี้ นอกจากนี้ รายได้ค่าบริการรับล่วงหน้าและเงินรับล่วงหน้าจากลูกค้าเพิ่มขึ้นจำนวน 25.2



ล้านบาท เนื่องจากทางกลุ่ม STI มีโครงการใหม่ที่เพิ่มขึ้นในปีี้ โดยเฉพาะโครงการในส่วนของบริษัทย่อย AEC ในขณะที่หนี้สินไม่หมุนเวียนจำนวน 364.0 ล้านบาท ลดลงเล็กน้อยจำนวน 7.9 ล้านบาท

ส่วนของผู้ถือหุ้น

กลุ่ม STI มีส่วนของผู้ถือหุ้น 957.7 ล้านบาท เพิ่มขึ้น 55.1 ล้านบาทซึ่งเป็นผลจากกำไรสุทธิสำหรับงวดหกเดือนจำนวน 61.9 ล้านบาท หักด้วยเงินปันผลจ่ายที่จ่ายเป็นเงินสด จำนวน 18.6 ล้านบาท และส่วนที่เป็นของผู้มีส่วนได้เสียที่ไม่มีอำนาจควบคุมในบริษัทย่อย AEC เพิ่มขึ้นจำนวน 11.8 ล้านบาท

โดยภาพรวมกลุ่ม STI ยังคงรักษาความแข็งแกร่งทางด้านฐานะการเงินได้เป็นอย่างดีภายใต้สถานการณ์โควิด ทั้งในด้านสภาพคล่อง ภาระหนี้สินต่อทุน และยังคงรักษาอัตราผลตอบแทนต่อผู้ถือหุ้นได้ในระดับสูง โดย ณ วันที่ 30 มิถุนายน พ.ศ. 2565 กลุ่ม STI มีอัตราส่วนสภาพคล่อง 1.9 เท่า อัตราส่วนหนี้สินต่อทุน 1.2 เท่า ในขณะที่มีอัตราส่วนหนี้สินที่มีภาระดอกเบี้ย (Interest Bearing Debts) ต่อทุน 0.4 เท่า ในด้านผลตอบแทนต่อผู้ถือหุ้น (ROE) กลุ่มบริษัทยังคงรักษาอัตรา ROE ได้ในระดับสูงอย่างต่อเนื่องจากปีที่ผ่านมา โดยในไตรมาส 2/2565 ทำได้ถึงร้อยละ 18.3

ขอแสดงความนับถือ



(นาย สมเกียรติ ศิลวัฒน์วงศ์)

ประธานเจ้าหน้าที่บริหาร