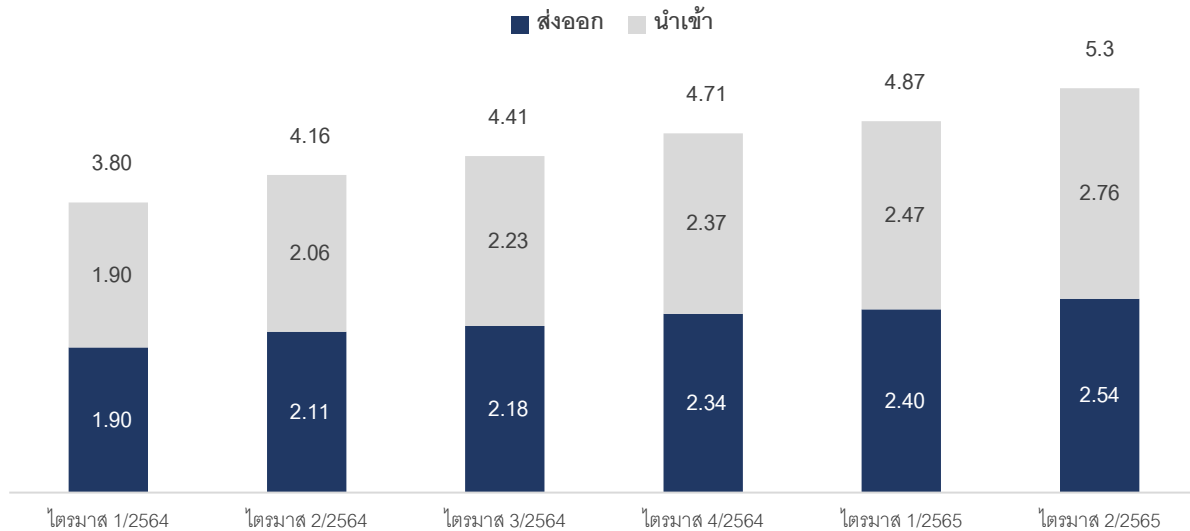


มูลค่าการส่งออก นำเข้า และมูลค่าการค้ารวม ไตรมาส 1/2564 - 2/2565 (ล้านล้านบาท)



(อ้างอิง: ศูนย์เทคโนโลยีสารสนเทศและการสื่อสาร สำนักงานปลัดกระทรวงพาณิชย์)

ในไตรมาส 2/2565 ประเทศไทยมีมูลค่าการค้ารวมอยู่ที่ 5.3 ล้านล้านบาท เพิ่มขึ้นร้อยละ 27.4% เมื่อเทียบกับช่วงเดียวกันของปีก่อน และเพิ่มขึ้นร้อยละ 8.8% เมื่อเทียบกับไตรมาสเดียวกันของปีก่อน ความต้องการสินค้าและบริการยังคงเพิ่มขึ้นอย่างต่อเนื่องโดยเฉพาะสินค้าประเภทเกษตร เช่น ผลไม้(สด ,แช่เย็น ,แช่แข็ง ,แห้ง) ยางพารา และข้าว ที่มีอัตราการขยายตัวร้อยละ 24.5 เมื่อเทียบกับช่วงเดียวกันของปีก่อน ประกอบกับสถานการณ์การแพร่ระบาดของเชื้อไวรัสโควิด - 19 ที่คลี่คลายลง หลังจากตัวเลขผู้ติดเชื้อต่อวันผ่านจุดสูงสุดในช่วงต้นปี 2565 ที่มีผู้ติดเชื้อทั่วโลกกว่า 3.5 ล้านรายต่อวันและทยอยลดลงอย่างต่อเนื่องอยู่ที่ระดับ 300,000 รายต่อวันในช่วงไตรมาสนี้ ส่งผลให้มีการผ่อนคลายมาตรการเดินทางระหว่างประเทศและการดำเนินกิจกรรมต่างๆทางเศรษฐกิจปรับตัวดีขึ้น ดัชนีผู้จัดการฝ่ายจัดซื้อภาคการผลิตโลก (Global Manufacturing PMI) ยังคงอยู่เหนือระดับ 50 แต่ลดลงจากช่วงไตรมาส 1/2565 ที่ 57.1 มาอยู่ที่ 53.0 ในไตรมาส 2/2565 เป็นอีกหนึ่งสัญญาณที่แสดงให้เห็นผลกระทบของการควบคุมเงินเพื่อต่อเศรษฐกิจโลก

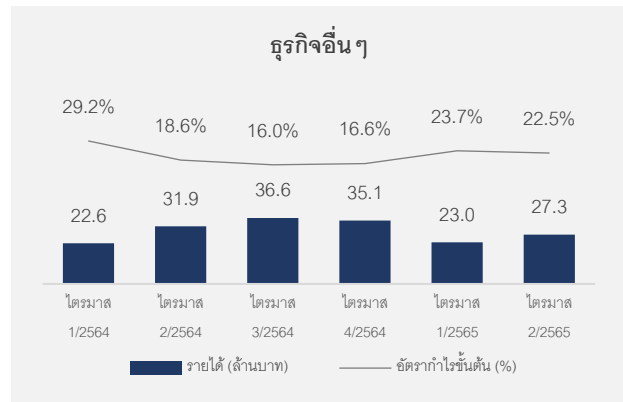
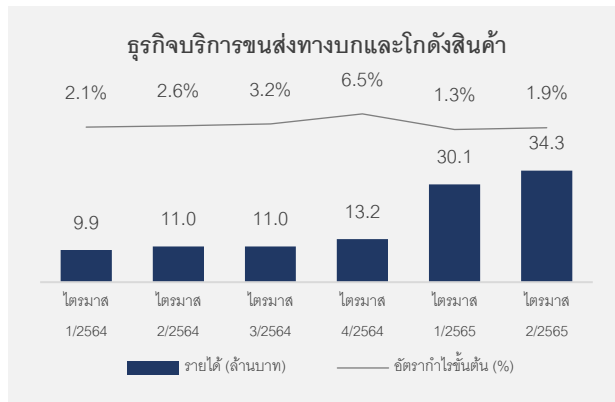
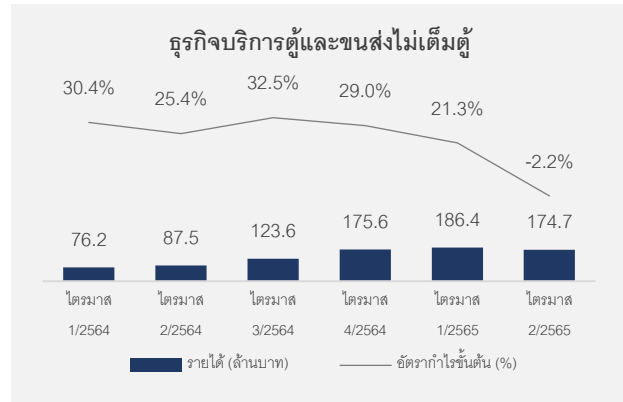
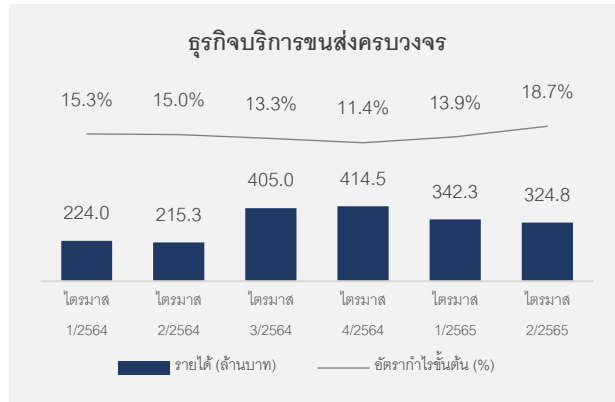
อย่างไรก็ตามแนวโน้มการส่งออกของประเทศไทยคาดว่าจะขยายตัวอย่างต่อเนื่อง จากปัจจัยทางเศรษฐกิจในด้านต่างๆ เช่น ความต้องการสินค้าเกษตรและอาหารในตลาดโลกเพิ่มขึ้นจากกระแสการสร้างความมั่นคงทางอาหาร ค่าเงินบาทอ่อนตัวช่วยเสริมความต้องการส่งออกสินค้า รวมไปถึงการส่งเสริมการส่งออกของกระทรวงพาณิชย์ที่ดำเนินการเชิงรุก เพื่อผลักดันและอำนวยความสะดวกแก่การส่งออกของประเทศไทย

(อ้างอิง: กระทรวงพาณิชย์)

ภาพรวมการดำเนินงานของบริษัท

งบกำไรขาดทุน (ล้านบาท)	ไตรมาส 2/2564	ไตรมาส 1/2565	ไตรมาส 2/2565	%YOY	%QOQ	6 เดือน 2564	6 เดือน 2565	%YOY
รายได้								
รายได้จากการให้บริการ	323.6	558.7	533.8	+65%	-4%	633.8	1,092.5	+72%
รายได้จากการขาย	22.0	23.0	27.3	+24%	+18%	44.5	50.3	+13%
รายได้อื่น	6.5	7.7	10.8	+67%	+42%	12.7	18.5	+46%
รวมรายได้	352.1	589.4	571.9	+62%	-3%	691.0	1,161.3	+68%
ค่าใช้จ่าย								
ต้นทุนการให้บริการ	268.7	471.0	476.2	+77%	+1%	521.1	947.2	+82%
ต้นทุนขาย	16.2	17.6	21.1	+31%	+20%	32.1	38.7	+21%
ค่าใช้จ่ายในการขายและจัดจำหน่าย	6.1	11.4	10.9	+78%	-5%	14.3	22.3	+56%
ค่าใช้จ่ายในการบริหาร	39.1	53.3	57.2	+46%	+7%	77.1	110.5	+43%
รวมค่าใช้จ่าย	330.1	553.2	565.5	+71%	+2%	644.6	1,118.8	+74%
กำไรจากกิจกรรมดำเนินงาน	22.1	36.2	6.4	-71%	-82%	46.4	42.6	-8%
ส่วนแบ่งกำไรจากเงินลงทุนในบริษัทร่วม	0.5	2.3	1.4	+171%	-39%	1.1	3.7	+239%
รายได้ทางการเงิน	1.8	0.7	0.6	-67%	-9%	3.3	1.3	-61%
ต้นทุนทางการเงิน	3.1	2.7	3.0	-3%	+11%	6.1	5.7	-7%
กำไรก่อนค่าใช้จ่ายภาษีเงินได้	21.3	36.4	5.4	-75%	-85%	44.7	41.8	-6%
ค่าใช้จ่ายภาษีเงินได้	2.5	5.5	2.2	-12%	-59%	5.2	7.7	+47%
กำไร (ขาดทุน) สำหรับงวด	18.8	31.0	3.2	-83%	-90%	39.5	34.2	-14%
ส่วนที่เป็นของผู้มีส่วนได้เสียที่ไม่มีอำนาจควบคุมของบริษัทย่อย	0.0	0.0	0.4	-1269%	-3031%	(0.6)	0.4	-32%
ส่วนที่เป็นของผู้ถือหุ้นของบริษัทฯ	18.9	31.0	2.8	-85%	-91%	38.9	33.7	-13%

ในไตรมาส 2/2565 รายได้ยังคงเติบโตเมื่อเทียบกับช่วงเดียวกันของปีก่อนแต่ลดลงเล็กน้อยเมื่อเทียบกับไตรมาสก่อน จากความต้องการใช้บริการที่ยังคงสูงอย่างต่อเนื่อง ทั้งนี้อัตรากำไรขั้นต้นลดลงอย่างมีนัยยะจากธุรกิจให้บริการตู้คอนเทนเนอร์เนื่องจากการปรับเปลี่ยนรูปแบบการดำเนินการภายในของบริษัทในกลุ่มประเทศสิงคโปร์และจากค่าระวางเรือที่ปรับตัวลงอย่างต่อเนื่องตั้งแต่ช่วงต้นปี 2565 **รายได้รวมของบริษัท** ในไตรมาสแรกเติบโตกว่า ร้อยละ 62 เมื่อเทียบกับช่วงเดียวกันของปีก่อน แต่ลดลงเล็กน้อย ร้อยละ 3 เทียบกับไตรมาสก่อนจากธุรกิจการขนส่งแบบครบวงจรและธุรกิจการให้บริการตู้จากอัตราค่าระวางที่ปรับตัวลดลง ขัดแย้งกับธุรกิจอื่นๆที่ทยอยเติบโต บริษัทยังคงมีรายได้หลักจากจากธุรกิจให้บริการขนส่งแบบครบวงจร (Freight forwarder) หรือคิดเป็นร้อยละ 58 ของรายได้รวมในไตรมาสนี้ และธุรกิจบริการผู้สินค้าและขนส่งแบบไม่เต็มตู้ (NVOCC) คิดเป็นร้อยละ 31 ของรายได้รวมในไตรมาสนี้ **ต้นทุนและค่าใช้จ่ายรวม** เพิ่มขึ้นร้อยละ 71 เทียบกับช่วงเดียวกันของปีก่อน และเพิ่มขึ้นเล็กน้อย ร้อยละ 2 จากไตรมาสก่อน โดยต้นทุนการให้บริการขนส่งที่เพิ่มขึ้นเป็นไปตามสัดส่วนรายการบริการที่เพิ่มขึ้น ค่าใช้จ่ายในการขายและบริหารรวมเพิ่มขึ้นเนื่องจากค่าใช้จ่ายเกี่ยวกับพนักงาน ค่าคอมมิชชั่น ค่าธรรมเนียมธนาคารจากการ refinance และมีค่าบริการวิชาชีพ ค่าที่ปรึกษากฎหมาย เพิ่มขึ้นจากการทำธุรกรรมเข้าซื้อ บริษัท ซีเอส ดิจิตอล เน็ตเวิร์ค **ส่วนแบ่งกำไรจากเงินลงทุนในบริษัทร่วม** เพิ่มขึ้นร้อยละ 171 เทียบกับไตรมาสเดียวกันของปีก่อน แต่ลดลงร้อยละ 39 เมื่อเทียบกับไตรมาสก่อน เนื่องจากการรับรู้ส่วนแบ่งกำไรจากบริษัท Zim (Thailand) ลดลงขัดแย้งกับส่วนแบ่งกำไรจากบริษัท ซีเอส ดิจิตอล เน็ตเวิร์ค จำกัด ที่เริ่มรับรู้ในเดือนกุมภาพันธ์ 2565 โดยสรุปบริษัทมีกำไรส่วนที่เป็นของผู้ถือหุ้น **ของบริษัท** ลดลงร้อยละ 85 เทียบกับไตรมาสเดียวกันของปีก่อน และลดลงร้อยละ 91 เมื่อเทียบกับไตรมาส 1/2565 จากอัตรากำไรขั้นต้นที่ลดลงเป็นมาจากค่าระวางเรือที่ลดลง อย่างไรก็ตามบริษัทได้พัฒนาช่องทางหารายได้ใหม่ ไม่ว่าจะเป็นรายได้จากธุรกิจโกดังเก็บสินค้า ธุรกิจดิจิทัล และการรับงานโครงการมากขึ้นเพื่อกระจายความเสี่ยงจากปัจจัยภายนอกให้ได้มากที่สุด



ธุรกิจบริการขนส่งครบวงจร (Freight Forwarder) มีรายได้รวมไตรมาส 2/2565 อยู่ที่ 325 ล้านบาท หรือคิดเป็นร้อยละ 58 ของรายได้ทั้งหมดในไตรมาส 2/2565 โดยรายได้ส่วนนี้เพิ่มขึ้น ร้อยละ 51 เมื่อเทียบกับช่วงเดียวกันของปีก่อน แต่ลดลงร้อยละ 5 เมื่อเทียบกับไตรมาสก่อน จากค่าระวางเรือที่ลดลง ธุรกิจขนส่งครบวงจรยังคงสามารถรักษาอัตรากำไรขั้นต้นได้อยู่ที่ร้อยละ 18.7 จากฐานลูกค้าของบริษัทและการมุ่งเน้นการตลาดไปยังกลุ่มลูกค้าขนาดกลางที่มีความต้องการเฉพาะทำให้อัตรากำไรขั้นต้นอยู่ในระดับสูง

ธุรกิจบริการตู้และขนส่งแบบไม่เต็มตู้ (NVOCC) มีรายได้รวมไตรมาส 2/2565 อยู่ที่ 175 ล้านบาท หรือคิดเป็นร้อยละ 31 ของรายได้หลักรวม โดยรายได้ส่วนนี้เพิ่มขึ้น ร้อยละ 100 เมื่อเทียบกับช่วงเดียวกันของปีก่อน แต่ลดลงร้อยละ 6 เมื่อเทียบกับไตรมาสก่อน อัตรากำไรของธุรกิจบริการตู้คอนเทนเนอร์ลดลงจากค่าระวางเรือที่ลดลงทำให้เกิดต้นทุนคงที่ที่สูงกว่าราคาตลาดในบางเส้นทางเดินเรือ ทั้งนี้ธุรกิจขนส่งแบบไม่เต็มตู้ (LCL) ยังคงอัตรากำไรขั้นต้นไว้ที่มากกว่าร้อยละ 30 ชดเชยกับธุรกิจตู้ที่อัตรากำไรลดลงอย่างมีนัยยะ

ธุรกิจบริการขนส่งทางบกและโกดังสินค้า (Land and Warehouse) มีรายได้รวมไตรมาส 2/2565 อยู่ที่ 34 ล้านบาท หรือคิดเป็นร้อยละ 6 ของรายได้หลัก โดยเพิ่มขึ้นร้อยละ 212 เมื่อเทียบกับช่วงเดียวกันของปีก่อน และเพิ่มขึ้นร้อยละ 14 เมื่อเทียบกับไตรมาสก่อน จากปริมาณลูกค้ารถบรรทุกที่เพิ่มขึ้นเนื่องจากการปรับเปลี่ยนกลยุทธ์ทางการตลาด

ธุรกิจอื่นๆ (การขายน้ำยาฟอกไต ซึ่งบริษัทถือหุ้นร้อยละ 52.8 ของบริษัท เกรซ วอเตอร์ เมด) มีรายได้รวมในไตรมาส 2/2565 อยู่ที่ 27.3 ล้านบาท หรือคิดเป็นร้อยละ 5 ของรายได้หลัก โดยลดลงร้อยละ 14 เมื่อเทียบกับช่วงเดียวกันของปีก่อน และเพิ่มขึ้นร้อยละ 19 เมื่อเทียบกับไตรมาสก่อน จากการผ่อนผันมาตรการโควิดทำให้ผู้ป่วยสามารถเข้ารับการรักษาได้สะดวกมากขึ้นและบริษัทได้ทำการขึ้นราคาน้ำยาฟอกไต ทั้งนี้การแข่งขันเชิงราคายังอยู่ในระดับสูงส่งผลให้อัตรากำไรขั้นต้นลดลงเล็กน้อยจากช่วงเดียวกันของปีก่อนและไตรมาส 1/2565 โดยอัตรากำไรอยู่ที่ร้อยละ 22.5 ในไตรมาสนี้

ฐานะทางการเงิน (ล้านบาท)	ณ สิ้นงวด 31 ธันวาคม 2564	ณ สิ้นงวด 30 มิถุนายน 2565	เปลี่ยนแปลง (ล้านบาท)
เงินสดและรายการเทียบเท่าเงินสด	147.8	147.4	-0.4
ลูกหนี้การค้า	434.8	413.0	-21.8
สินทรัพย์หมุนเวียนอื่น	10.1	10.0	-0.1
รวมสินทรัพย์หมุนเวียน	601.8	579.9	-21.9
เงินฝากธนาคารที่ติดภาระค้ำประกัน	97.2	96.8	-0.4
อสังหาริมทรัพย์เพื่อการลงทุน	69.8	70.0	-0.2
ที่ดิน อาคารและอุปกรณ์	178.8	186.8	+8.0
สินทรัพย์สิทธิการใช้	50.6	83.8	+33.2
สินทรัพย์ไม่หมุนเวียนอื่น	1.8	1.6	-0.2
รวมสินทรัพย์ไม่หมุนเวียน	450.7	738.2	+287.5
รวมสินทรัพย์	1,052.5	1,318.1	+265.6
เงินเบิกเกินบัญชีและเงินกู้ยืมระยะสั้นจากสถาบันการเงิน	195.0	150.0	-45.0
เจ้าหนี้การค้าและเจ้าหนี้อื่น	242.9	227.3	-15.6
ส่วนของหนี้สินที่ถึงกำหนดชำระภายในหนึ่งปี	33.6	55.4	+21.8
หนี้สินหมุนเวียนอื่น	17.6	11.5	-6.1
รวมหนี้สินหมุนเวียน	501.3	447.4	-53.9
หนี้สินตามสัญญาเช่า	30.4	53.9	+23.5
เงินกู้ยืมระยะยาวจากสถาบันการเงิน	68.7	68.4	-0.3
หนี้สินไม่หมุนเวียนอื่น	0.9	1.1	+0.2
รวมหนี้สินไม่หมุนเวียน	116.0	150.9	+34.9
รวมหนี้สิน	617.4	598.3	-19.1
ส่วนของผู้ถือหุ้นของบริษัทฯ	413.7	697.9	+284.2
ส่วนของผู้มีส่วนได้เสียที่ไม่มีอำนาจควบคุมของบริษัทฯย่อย NCI	21.5	21.9	+0.4
รวมส่วนของผู้ถือหุ้น	435.2	719.8	+284.6
รวมหนี้สินและส่วนของผู้ถือหุ้น	1,052.5	1,318.1	+265.6

สินทรัพย์รวมเพิ่มขึ้น 265.6 ล้านบาท เมื่อเทียบกับ ณ สิ้นงวด 31 ธันวาคม 2564 จากเงินลงทุนในบริษัทร่วมเพิ่มขึ้น 252.1 ล้านบาท เนื่องจากการเข้าลงทุนในบริษัท ซีเอส ดิจิตอล เน็ตเวิร์ค จำกัด ในอัตราส่วนร้อยละ 25 ของจำนวนหุ้นทั้งหมด ลูกหนี้การค้าลดลง 21.8 ล้านบาท จากการติดตามและรับชำระหนี้จากลูกหนี้ ที่ดิน อาคารและอุปกรณ์เพิ่มขึ้นจากค่าเสื่อมราคาและค่าตัดจำหน่ายที่เกิดขึ้นระหว่างงวด **หนี้สินรวมลดลง 19.1 ล้านบาท** จากการที่เงินเบิกเกินบัญชีและเงินกู้ยืมระยะสั้นจากธนาคารลดลง เงินกู้ยืมระยะยาวจากธนาคารเพิ่มขึ้น **เจ้าหนี้การค้าและเจ้าหนี้อื่นลดลง 15.6 ล้านบาท** จากการชำระหนี้การค้าให้แก่สายการบินอิสราเอลแอร์ไลน์ **ส่วนของผู้ถือหุ้นของบริษัทเพิ่มขึ้น 284.2 ล้านบาท** จากทุนและส่วนเกินมูลค่าหุ้นที่เพิ่มขึ้นจากการเพิ่มทุนเพื่อเข้าซื้อหุ้นของบริษัท ซีเอส ดิจิตอล เน็ตเวิร์ค จำกัด และผลกำไรสำหรับงวด 33.7 ล้านบาท