

EMPOWERING SUSTAINABILITY



คำอธิบายและการวิเคราะห์ของฝ่ายจัดการ (MD&A)

ปี 2564

 **สรุปสาระสำคัญ**

สรุปผลการดำเนินงาน	YE63	YE64	เปลี่ยนแปลง +/-	เปลี่ยนแปลง %
หน่วย : ล้านบาท				
รายได้จากการดำเนินงาน*	650.9	779.7	128.8	20%
กำไรขั้นต้น	236.2	278.6	42.4	18%
EBITDA	309.7	374.8	65.1	21%
กำไร (ขาดทุน) สุทธิ	166.9	202.1	35.2	21%
อัตรากำไรขั้นต้น (%)	36.3%	35.7%	-0.6%	-1.5%
อัตรา EBITDA (%)	47.6%	48.1%	0.5%	1.0%
อัตรากำไรสุทธิ (%)	25.6%	25.9%	0.3%	1.1%

* ไม่รวมรายได้จากค่าก่อสร้างภายใต้ข้อตกลงสัมปทาน

- ในปี 2564 กลุ่มบริษัทมีรายได้จากการดำเนินงาน (ไม่รวมรายได้จากค่าก่อสร้างภายใต้ข้อตกลงสัมปทาน) จำนวน 779.7 ล้านบาท เพิ่มขึ้น 128.8 ล้านบาท หรือร้อยละ 20 โดยรายได้จากการดำเนินงานและกำไรสุทธิที่เพิ่มขึ้นมีปัจจัยหลักจากการรับรู้รายได้ของโรงไฟฟ้า TBP ที่เปิดดำเนินการเชิงพาณิชย์ (COD) ในเดือนพฤษภาคม 2564 และมีการรับรู้รายได้ขายไอน้ำของโรงไฟฟ้า TBP ให้แก่บริษัทที่เกี่ยวข้องกันตั้งแต่วันที่ 1 กรกฎาคม 2564
- อัตรากำไรขั้นต้นของกลุ่มบริษัท อยู่ที่ร้อยละ 35.7 ในปี 2564 ลดลงเล็กน้อยจากร้อยละ 36.5 ในปี 2563 เนื่องจากอัตรากำไรขั้นต้นของการจำหน่ายไอน้ำของ TBP น้อยกว่าอัตรากำไรขั้นต้นจากการจำหน่ายไฟฟ้า
- กำไรสุทธิของกลุ่มบริษัทมีจำนวน 202.1 ล้านบาท เพิ่มขึ้นจากปี 2563 จำนวน 35.2 ล้านบาท หรือร้อยละ 21 โดยมีปัจจัยหลักจากการรับรู้รายได้จากโรงไฟฟ้า TBP ที่มีกำลังการผลิตติดตั้ง 9.9 เมกะวัตต์
- อัตรา EBITDA ของกลุ่มบริษัท อยู่ที่ร้อยละ 48.1 ในปี 2564 เพิ่มขึ้นเล็กน้อยจากร้อยละ 47.6 ในปี 2563 และอัตรากำไรสุทธิของกลุ่มบริษัท อยู่ที่ร้อยละ 25.9 ในปี 2564 เพิ่มขึ้นเล็กน้อยจากร้อยละ 25.6 ในปี 2563 เนื่องจากค่าใช้จ่ายในการบริหารของโรงไฟฟ้า TBP บางส่วนเป็นค่าใช้จ่ายร่วมกันกับโรงไฟฟ้า TGE เช่น ค่าตอบแทนพนักงานฝ่ายบริหาร เป็นต้น ซึ่งส่งผลให้ค่าใช้จ่ายในการบริหารของกลุ่มกิจการในส่วนที่เป็นค่าใช้จ่ายร่วมกัน ไม่ได้เพิ่มขึ้นตามการดำเนินงานของโรงไฟฟ้า TBP

เหตุการณ์สำคัญในปี 2564



การแปรสภาพบริษัทเพื่อเตรียมยื่นคำขอจดทะเบียนในตลาดหลักทรัพย์แห่งประเทศไทย

- TGE ได้แปรสภาพบริษัท เป็นบริษัทมหาชน เพื่อเตรียมยื่นคำขอจดทะเบียนในตลาดหลักทรัพย์แห่งประเทศไทย
- TGE ได้เพิ่มทุนจดทะเบียนของบริษัทจาก 800 ล้านบาท เป็น 1,100 ล้านบาท โดยจดทะเบียนหุ้นสามัญเพิ่มเติมจาก 1,600 ล้านหุ้น เป็น 2,200 ล้านหุ้น



การจำหน่ายไฟเชิงพาณิชย์ของโรงไฟฟ้า TBP

- ในเดือนพฤษภาคม 2564 โรงไฟฟ้า TBP ได้เริ่มดำเนินการจำหน่ายไฟเชิงพาณิชย์ (COD) ให้แก่การไฟฟ้าส่วนภูมิภาค
- ในเดือนกรกฎาคม 2564 โรงไฟฟ้า TBP ได้เริ่มดำเนินการจำหน่ายไอน้ำให้แก่กิจการที่เกี่ยวข้องกัน เพื่อเพิ่มประสิทธิภาพของการใช้หม้อไอน้ำขนาดใหญ่ของโรงไฟฟ้า TBP

โรงไฟฟ้าขยะชุมชน

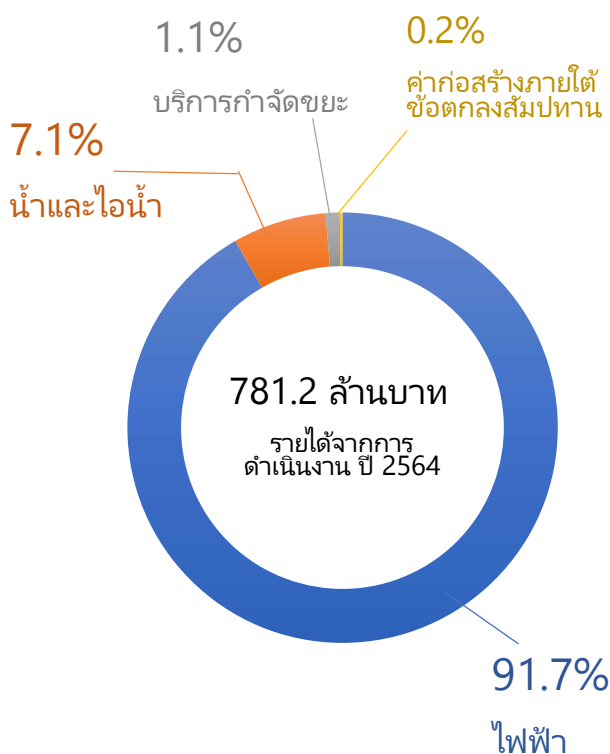


- โครงการโรงไฟฟ้าขยะชุมชน อยู่ระหว่างการพัฒนา ซึ่งปัจจุบันได้รับการคัดเลือกจากองค์กรปกครองส่วนท้องถิ่นแล้ว (อปท.) และอยู่ระหว่างการรอการประกาศรับซื้อไฟฟ้าจากคณะกรรมการกำกับกิจการพลังงาน (กกพ.) โดยบริษัทย่อยของกลุ่มกิจการที่ได้รับการคัดเลือกจาก (อปท.) แล้วมี 3 บริษัท ได้แก่ TES SKW อ.วัฒนานคร จ.สระแก้ว TES RBR อ.เมือง จ.ราชบุรี และ TES CPN อ.เมือง จ.ชุมพร โดยมีกำลังการผลิตติดตั้งรวม 22 MW
- TES RBR ได้ลงนามในสัญญาการจัดขยะกับเทศบาลเมืองชุมพร ในเดือนตุลาคม 2564

ผลการดำเนินงานในปี 2564

ภาพรวมผลการดำเนินงาน	YE63	YE64	เปลี่ยนแปลง +/-	เปลี่ยนแปลง %
หน่วย : ล้านบาท				
รายได้จากการดำเนินงาน	707.8	781.2	73.4	10%
ต้นทุนขาย	-471.6	-502.6	-31.0	7%
กำไรขั้นต้น	236.2	278.6	42.4	18%
รายได้อื่น	5.7	26.3	20.7	365%
ค่าใช้จ่ายในการบริหาร	-30.9	-53.1	-22.2	72%
กำไร (ขาดทุน) จากอัตราแลกเปลี่ยน	0.2	-1.8	-1.9	-1210%
ต้นทุนทางการเงิน	-44.9	-47.6	-2.7	6%
กำไรก่อนภาษีเงินได้	166.3	202.5	36.2	22%
ภาษีเงินได้	0.6	-0.4	-1.0	-155%
กำไรสุทธิ	166.9	202.1	35.2	21%

โครงสร้างรายได้จากการดำเนินงาน



รายได้จากการขายไฟฟ้า

พลังงานไฟฟ้าจากชีวมวล ประกอบด้วย 3 โครงการ ได้แก่ TGE TPG TBP ซึ่งวัตถุดิบที่ใช้ในการผลิตไฟฟ้า ได้แก่ ทะลาย ปาล์มสับ เส้นใยปาล์ม รากไม้สับ ต้นปาล์มสับ เป็นต้น โดยมีกำลังผลิตรวม 29.7 เมกะวัตต์ โดยจัดจำหน่ายให้แก่การไฟฟ้าส่วนภูมิภาคเป็นหลัก และบริษัทเอกชนที่ไม่อยู่ในกลุ่ม TGE

รายได้จากการขายน้ำและไอน้ำ

รายได้จากการขายน้ำ RO และไอน้ำ ให้แก่บริษัทเอกชนที่ไม่ได้อยู่ในกลุ่ม TGE

รายได้จากการให้บริการกำจัดขยะ

รายได้ที่เกิดจากโครงการโรงไฟฟ้าขยะที่สระแก้ว โดยเป็นรายได้จากการรับจ้างกำจัดขยะมูลฝอยชุมชนให้กับ อบท. และบริษัทเอกชนในจังหวัดสระแก้ว ส่วนโครงการโรงไฟฟ้าขยะมูลฝอยที่ราชบุรี และชุมพร จะเริ่มรับบริการกำจัดขยะเมื่อโรงไฟฟ้ามีการก่อสร้างแล้วเสร็จและเริ่มดำเนินการจำหน่ายไฟฟ้าเชิงพาณิชย์

รายได้จากค่าก่อสร้างภายใต้ข้อตกลงสัมปทาน

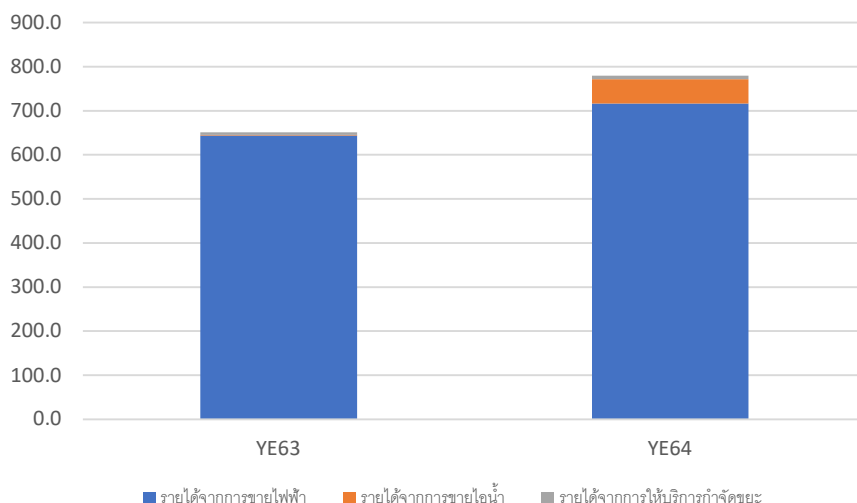
รายได้จากการรับก่อสร้างโรงไฟฟ้าขยะมูลฝอย โดยมีเงื่อนไขที่สำคัญคือมีการโอนสิทธิให้แก่หน่วยงานราชการส่วนท้องถิ่นเมื่อครบกำหนดตามสัญญากำจัดขยะมูลฝอย (BOOT) ซึ่งจะมีการบันทึกรายได้เท่ากับต้นทุนตามมาตรฐานบัญชี

ภาพรวมธุรกิจรายประเภท

โครงสร้างรายได้	YE64	YE63	เปลี่ยนแปลง +/-	เปลี่ยนแปลง %
หน่วย : ล้านบาท				
รายได้จากการขายไฟฟ้า	716.3	643.4	72.8	11%
รายได้จากการขายไอน้ำ	55.1	1.5	53.6	3584%
รายได้จากการให้บริการกำจัดขยะ	8.3	6.0	2.3	38%
รายได้ค่าก่อสร้างภายใต้ข้อตกลงสัมปทาน	1.5	56.9	-55.4	-97%
รวมรายได้จากการดำเนินงาน	781.2	707.8	73.4	10%
รายได้อื่น	26.3	5.7	20.7	365%
รวมรายได้	807.5	713.5	94.0	13%

1. รายได้จากการดำเนินงาน

หน่วย ล้านบาท



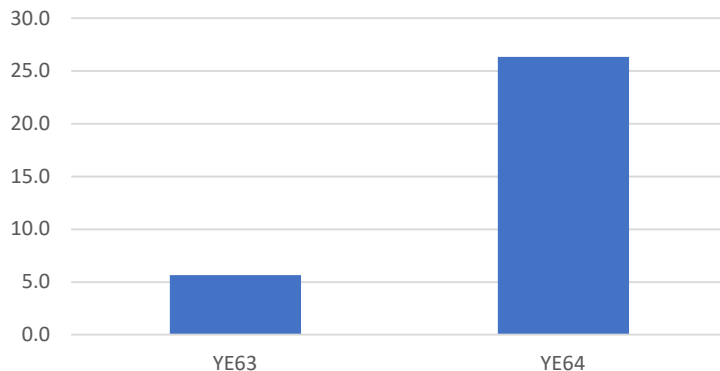
*ไม่รวมรายได้ค่าก่อสร้างภายใต้ข้อตกลงสัญญาสัมปทาน

ในปี 2564 กลุ่มบริษัทมีรายได้จากการดำเนินงานจำนวน 807.5 ล้านบาท เพิ่มขึ้นจากปี 2563 จำนวน 94 ล้านบาท หรือร้อยละ 13 โดยมีปัจจัยหลัก ดังนี้:

- รายได้จากการขายไฟฟ้า: ในปี 2564 มีมูลค่า 716.3 ล้านบาท เพิ่มขึ้น 72.8 ล้านบาท หรือร้อยละ 11 โดยมีปัจจัยหลักจากการรับรู้รายได้ของโรงไฟฟ้า TBP ที่เปิดดำเนินการเชิงพาณิชย์ (COD) ในเดือนพฤษภาคม 2564
- รายได้จากการขายน้ำและไอน้ำ: ในปี 2564 มีมูลค่า 55.1 ล้านบาท เพิ่มขึ้น 53.6 หรือร้อยละ 3,584 เนื่องจากการรับรู้รายได้ขายไอน้ำของโรงไฟฟ้า TBP ให้แก่บริษัทที่เกี่ยวข้องกันตั้งแต่เดือนกรกฎาคม 2564
- รายได้จากการให้บริการกำจัดขยะ ในปี 2564 มีมูลค่า 8.3 ล้านบาท เพิ่มขึ้น 2.3 ล้านบาท หรือร้อยละ 38 เนื่องจากมีการรับกำจัดขยะเพิ่มเติมจากบริษัทเอกชน
- รายได้จากค่าก่อสร้างภายใต้ข้อตกลงสัมปทาน เป็นการรับรู้รายได้ โดยวัดมูลค่าจากต้นทุนการก่อสร้างโรงไฟฟ้าที่เกิดขึ้นในแต่ละงวด ซึ่งในปี 2563 มีการก่อสร้างบ่อขยะ ระบบบำบัดน้ำเสีย และสินทรัพย์อื่นๆของ TES SKW

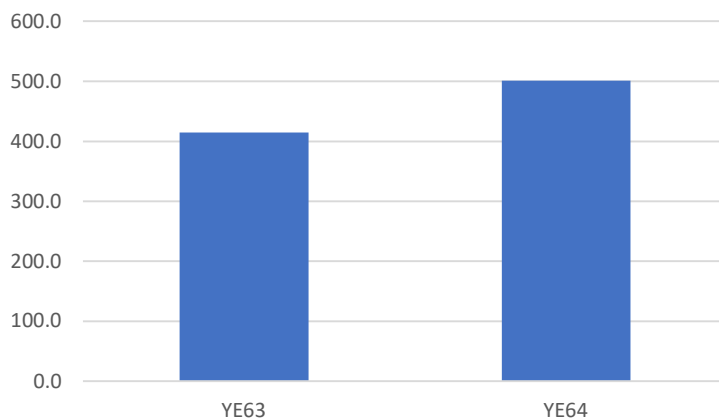
ภาพรวมธุรกิจรายประเภท

2. รายได้อื่น หน่วย ล้านบาท



รายได้อื่น ในปี 2564 มีมูลค่า 26.3 ล้านบาท เพิ่มขึ้น 20.7 ล้านบาท หรือร้อยละ 365 เนื่องจากรายได้ค่าชดเชยตามกรรมธรรม์จากเหตุการณ์ไฟไหม้เครื่องจักรในปี 2564 ในขณะที่ปี 2563 ไม่มีรายการดังกล่าว

3. ต้นทุนขาย หน่วย ล้านบาท

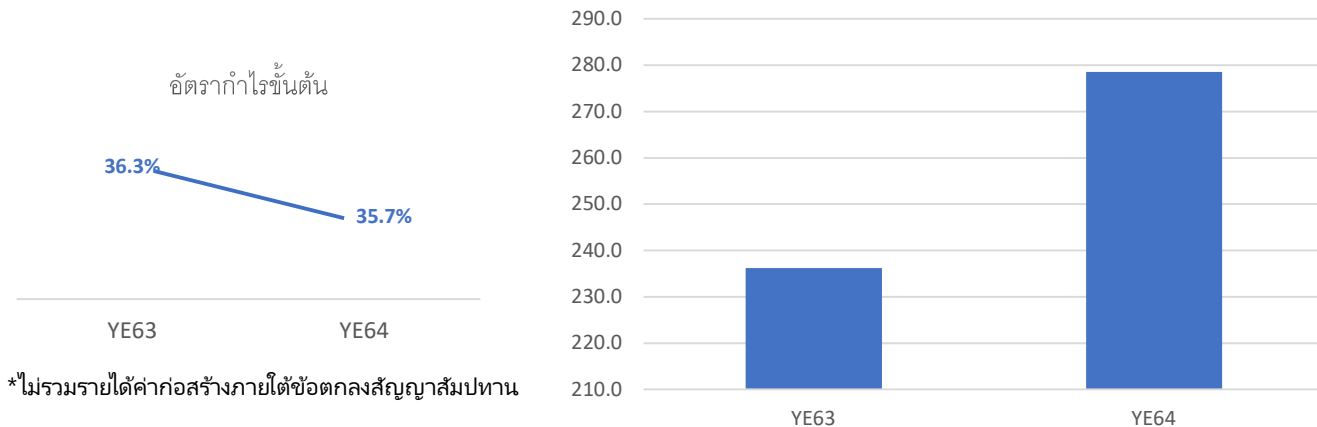


ในปี 2564 กลุ่มบริษัทมีต้นทุนขาย จำนวน 501.1 ล้านบาท เพิ่มขึ้นจากปี 2563 จำนวน 86.4 ล้านบาท หรือร้อยละ 21 สอดคล้องกับรายได้ของโครงการโรงไฟฟ้า TBP ที่เพิ่มขึ้น โดยต้นทุนหลักของกลุ่มกิจการได้แก่ต้นทุนค่าวัตถุดิบ และต้นทุนค่าเสื่อมราคาของอาคาร และอุปกรณ์

ภาพรวมธุรกิจรายประเภท

4. กำไรขั้นต้นและอัตรากำไรขั้นต้น

หน่วย ล้านบาท, %



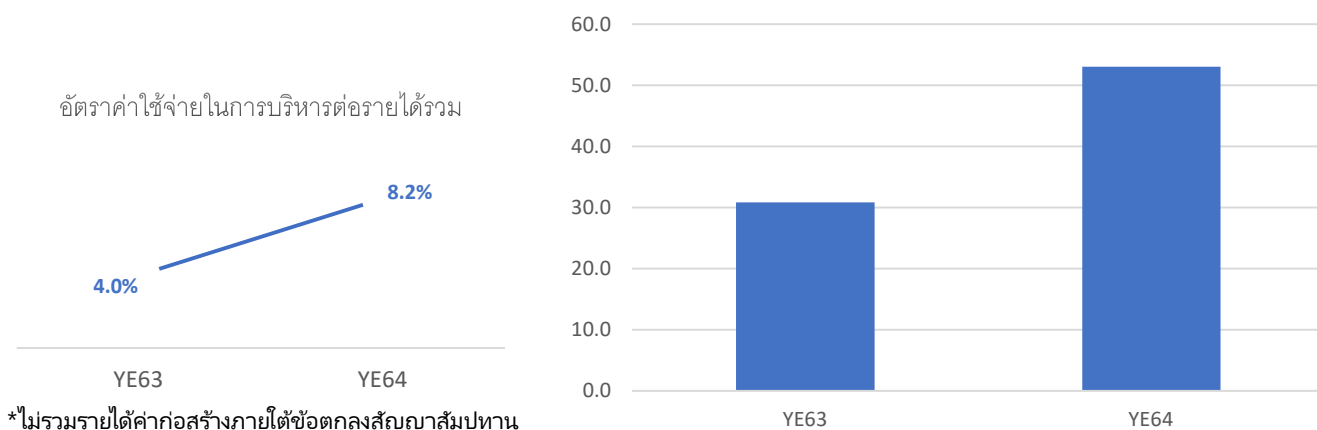
*ไม่รวมรายได้ค่าก่อสร้างภายใต้ข้อตกลงสัญญาสัมปทาน

กำไรขั้นต้น: ในปี 2564 กลุ่มบริษัทมีกำไรขั้นต้น จำนวน 278.6 ล้านบาทเพิ่มขึ้นจากปี 2563 จำนวน 42.4 ล้านบาท หรือร้อยละ 15 เนื่องจากการเปิดดำเนินการเชิงพาณิชย์ (COD) ของโรงไฟฟ้า TBP ในเดือนพฤษภาคม 2564

อัตรากำไรขั้นต้น: ในปี 2564 อัตรากำไรขั้นต้นอยู่ที่ร้อยละ 35.7 ลดลงเล็กน้อยจากปี 2563 ซึ่งมีอัตรากำไรขั้นต้นร้อยละ 36.3 โดยมีสาเหตุหลักจากการที่อัตรากำไรขั้นต้นของการจำหน่ายเอนาของ TBP น้อยกว่าอัตรากำไรขั้นต้นจากการจำหน่ายกระแสไฟฟ้า

5. ค่าใช้จ่ายในการบริหาร

หน่วย ล้านบาท, %



*ไม่รวมรายได้ค่าก่อสร้างภายใต้ข้อตกลงสัญญาสัมปทาน

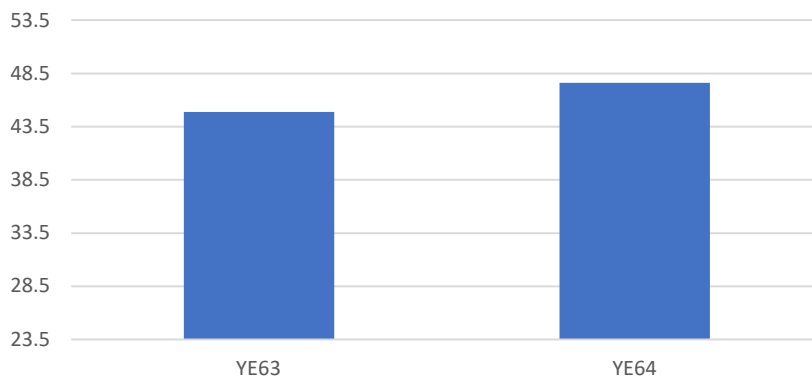
ค่าใช้จ่ายในการบริหาร: ในปี 2564 ค่าใช้จ่ายในการบริหารอยู่ที่ 53.1 ล้านบาท เพิ่มขึ้น 22.2 ล้านบาท หรือร้อยละ 72 โดยมีสาเหตุหลักเนื่องจากผลขาดทุนจากการตัดจำหน่ายเครื่องจักรที่เสียหายจากเหตุการณ์ไฟไหม้เครื่องจักรในปี 2564 จำนวน 21.3 ล้านบาท

อัตราส่วนค่าใช้จ่ายในการบริหารต่อรายได้รวม: อัตราส่วนค่าใช้จ่ายในการบริหารต่อรายได้รวมในปี 2564 อยู่ที่ร้อยละ 8.2 ซึ่งเพิ่มขึ้นจากร้อยละ 4.0 ในปี 2563 โดยสาเหตุหลักเกิดจากผลขาดทุนจากการตัดจำหน่ายเครื่องจักรที่เสียหายจากเหตุการณ์ไฟไหม้เครื่องจักรในปี 2564 ซึ่งไม่มีเหตุการณ์ดังกล่าวในปี 2563 ทั้งนี้ บริษัทมีรายได้ขีดเซจจากกรรมธรรม์จากกรณีเดียวกันซึ่งแสดงอยู่ในรายได้อื่นในปี 2564

ภาพรวมธุรกิจรายประเภท

6. ต้นทุนทางการเงิน

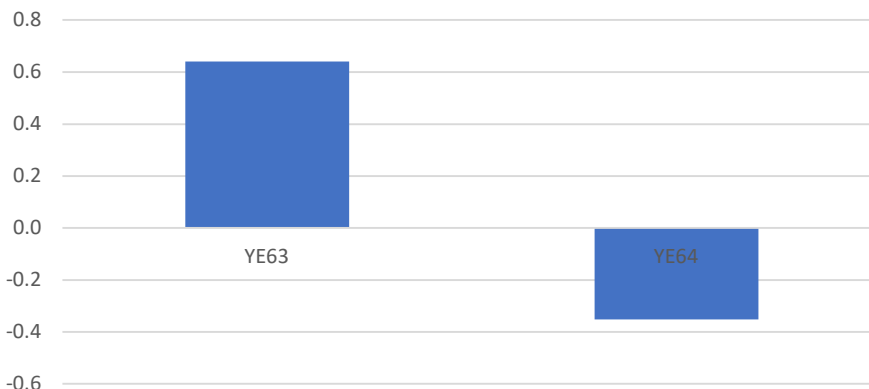
หน่วย ล้านบาท



ต้นทุนทางการเงินของกลุ่มกิจการในปี 2564 เท่ากับ 47.6 ล้านบาท เพิ่มขึ้นเล็กน้อยจากปี 2563 จำนวน 2.7 ล้านบาท หรือร้อยละ 6.1 โดยมีสาเหตุหลักเนื่องจากในปี 2563 โรงไฟฟ้า TBP อยู่ระหว่างการก่อสร้าง ส่งผลให้ต้นทุนทางการเงินส่วนใหญ่ถูกบันทึกเป็นต้นทุนการกู้ยืม ซึ่งถือเป็นส่วนหนึ่งของสินทรัพย์ระหว่างก่อสร้าง และหลังจากที่โรงไฟฟ้า TBP เปิดดำเนินการเชิงพาณิชย์แล้วในเดือนพฤษภาคม 2564 ต้นทุนทางการเงินทั้งหมดบันทึกเป็นค่าใช้จ่ายของกลุ่มกิจการ

7. ภาษีเงินได้

หน่วย ล้านบาท



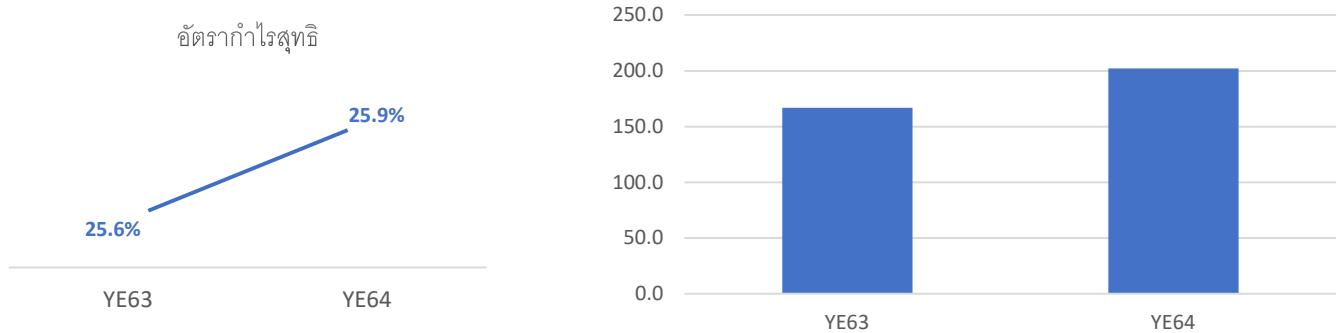
ในปี 2563 กลุ่มกิจการมีการบันทึกสินทรัพย์ภาษีเงินได้รอตัดบัญชี ซึ่งส่วนใหญ่เกิดจากประมาณการหนี้สิน ส่งผลให้เกิดรายได้ภาษีเงินได้ ทั้งนี้ ในปี 2564 มีการกลับรายการประมาณการหนี้สินบางส่วนตามมาตรฐานบัญชี ส่งผลให้มีการรับรู้สินทรัพย์ภาษีเงินได้รอตัดบัญชีลดลง

สำหรับภาระภาษีเงินได้ บริษัทและบริษัทย่อยทั้ง 2 แห่งที่เป็นผู้ดำเนินการโรงไฟฟ้าชีวมวลได้รับสิทธิและประโยชน์ทางภาษีจากคณะกรรมการส่งเสริมการลงทุน (BOI) โดยได้รับยกเว้นภาษีเงินได้นิติบุคคลสำหรับกำไรสุทธิที่ได้จากการประกอบกิจการที่ได้รับการส่งเสริมรวมกันไม่เกินร้อยละ 100 ของเงินลงทุน เป็นระยะเวลา 8 ปี นับจากวันที่เริ่มมีรายได้จากการประกอบกิจการ

ภาพรวมธุรกิจรายประเภท

8. กำไรสุทธิและอัตรากำไรสุทธิ

หน่วย ล้านบาท, %

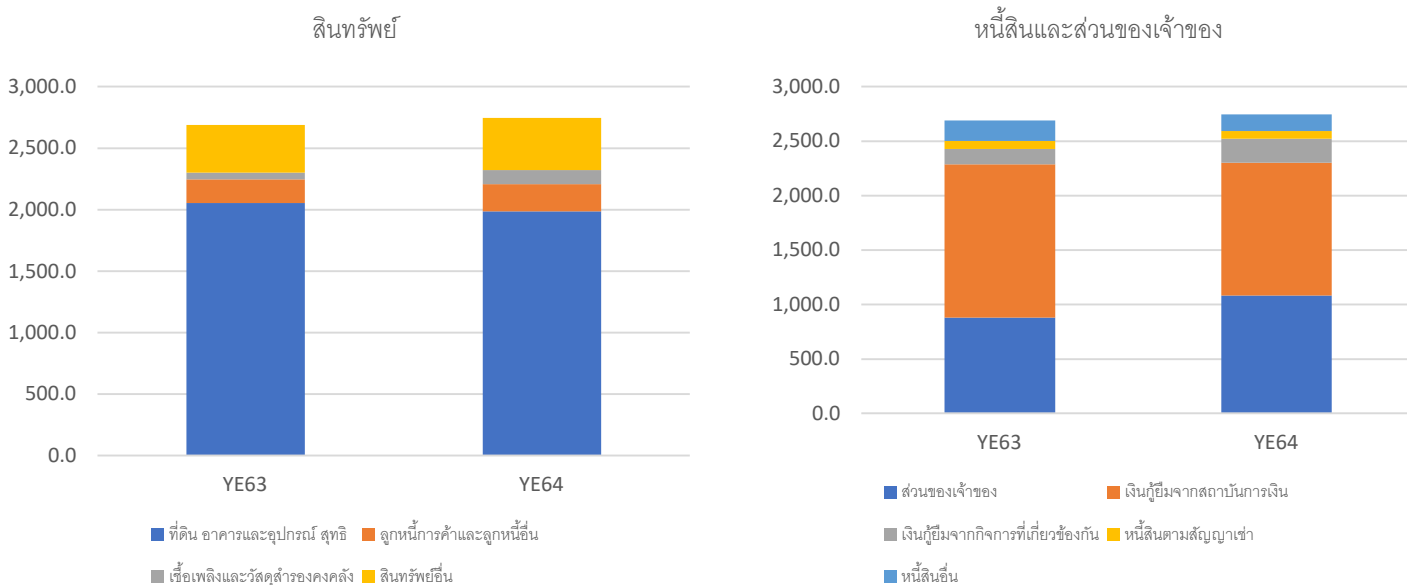


กำไรสุทธิ: ในปี 2564 กลุ่มบริษัทมีกำไรสุทธิ จำนวน 201.1 ล้านบาทเพิ่มขึ้นจากปี 2563 จำนวน 35.2 ล้านบาท หรือร้อยละ 21 เนื่องจากการเปิดดำเนินการเชิงพาณิชย์ (COD) ของโรงไฟฟ้า TBP ในเดือนพฤษภาคม 2564

อัตรากำไรขั้นต้น: ในปี 2564 อัตรากำไรขั้นต้นอยู่ที่ร้อยละ 25.9 เพิ่มขึ้นจากปี 2563 ซึ่งมีอัตรากำไรขั้นต้นร้อยละ 25.6 ซึ่งแสดงถึงความสามารถในการรักษาอัตราส่วนในการทำกำไรของกลุ่มกิจการ

งบแสดงฐานะการเงิน

หน่วย ล้านบาท



สินทรัพย์

ณ วันที่ 31 ธันวาคม 2564 กลุ่มบริษัทมีสินทรัพย์รวม 2,748.1 ล้านบาท เพิ่มขึ้นจากปี 2563 จำนวน 57.7 ล้านบาท หรือร้อยละ 2.1 โดยการเปลี่ยนแปลงที่สำคัญ ดังนี้

- การเพิ่มขึ้นของเชื่อเพลิงและวัสดุสำรองคงคลัง จำนวน 61.1 ล้านบาท เนื่องจากกลุ่มกิจการมีการสำรองวัตถุดิบสำหรับการผลิตกระแสไฟฟ้าของโรงไฟฟ้า TBP เพิ่มเติม เทียบกับปี 2563
- การเพิ่มขึ้นของลูกหนี้การค้าและลูกหนี้อื่น จำนวน 28.7 ล้านบาท เนื่องจากกลุ่มกิจการมีลูกหนี้ค้างรับจากเงินชดเชยตามกรมธรรม์ในปี 2564
- การลดลงของอาคารและอุปกรณ์ จำนวน 68.6 ล้านบาท เนื่องจากการตัดจำหน่ายสินทรัพย์ที่เสียหายจากเหตุการณ์ไฟไหม้ และค่าเสื่อมราคาประจำปี

หนี้สิน

ณ วันที่ 31 ธันวาคม 2564 กลุ่มบริษัทมีหนี้สินรวม 1,664.9 ล้านบาท ลดลงจากปี 2563 จำนวน 145.6 ล้านบาท หรือร้อยละ 8 โดยการเปลี่ยนแปลงที่สำคัญ ดังนี้

- การลดลงของเงินกู้ยืมจากสถาบันการเงิน จำนวน 186.3 ล้านบาท จากการจ่ายชำระตามสัญญาเงินกู้ยืมจากสถาบันการเงิน
- การเพิ่มขึ้นของเงินกู้ยืมจากกิจการที่เกี่ยวข้องกัน จำนวน 76.8 ล้านบาท เนื่องจากการนำมาใช้ลงทุนในโครงการโรงไฟฟ้าขยะมูลฝอยทั้ง 3 โครงการ ได้แก่ TES SKW, TES CPN, TES RBR

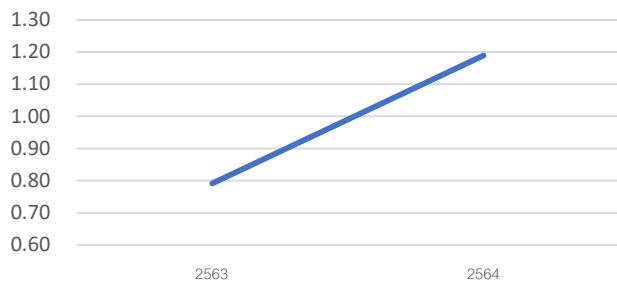
ส่วนของผู้ถือหุ้น

ณ วันที่ 31 ธันวาคม 2564 กลุ่มบริษัทมีส่วนของผู้ถือหุ้นรวม 1,083.2 ล้านบาท เพิ่มขึ้น 203.3 ล้านบาท หรือร้อยละ 23.1 เนื่องจากผลประกอบการประจำปีของกลุ่มบริษัท

อัตราส่วนทางการเงินที่สำคัญ

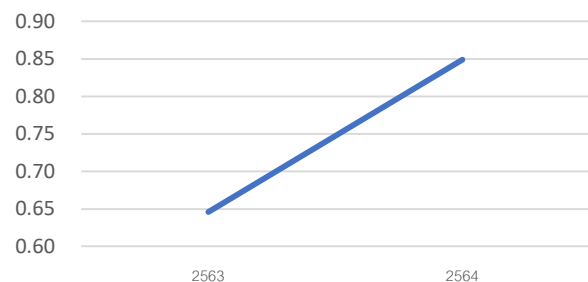
อัตราส่วนเงินทุนหมุนเวียน

หน่วย เท่า



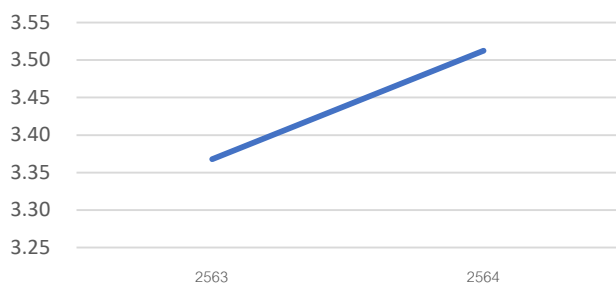
อัตราส่วนเงินทุนหมุนเวียนเร็ว

หน่วย เท่า



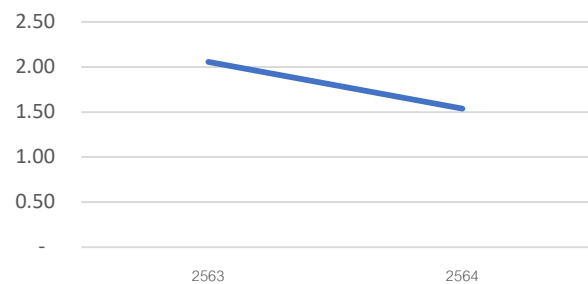
อัตราส่วนหมุนเวียนลูกหนี้การค้า

หน่วย เท่า



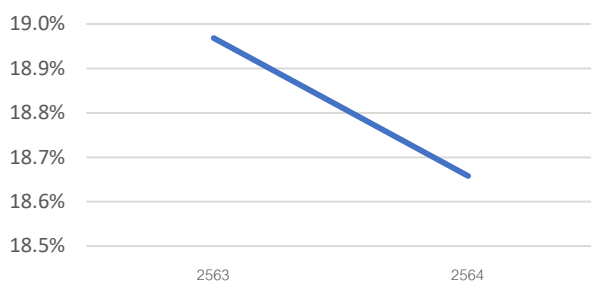
อัตราส่วนหนี้สินต่อผู้ถือหุ้น (D/E)

หน่วย เท่า



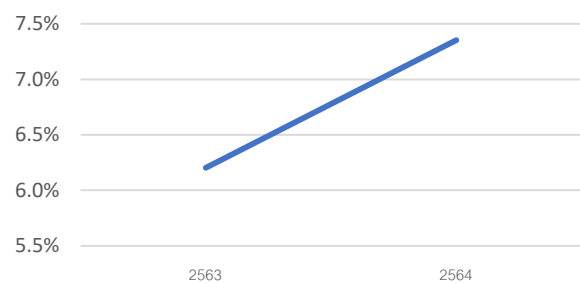
อัตราผลตอบแทนผู้ถือหุ้น (ROE)

หน่วย %



อัตราผลตอบแทนต่อสินทรัพย์ (ROA)

หน่วย %



ภาคผนวก

ธุรกิจโรงไฟฟ้าของบริษัทฯ ตามวัตถุดิบในการผลิต มี 2 ประเภท

1. โครงการโรงไฟฟ้าชีวมวล ที่เปิดดำเนินการเชิงพาณิชย์แล้วทั้ง 3 โครงการ ดังตาราง

โรงไฟฟ้า / ที่ตั้ง	ดำเนินการโดย	ประเภท / เชื้อเพลิง	กำลังการผลิตติดตั้ง (เมกะวัตต์)	ปริมาณไฟฟ้าที่เสนอขาย (เมกะวัตต์) ¹	วันเปิดดำเนินการเชิงพาณิชย์
โครงการโรงไฟฟ้าชีวมวล TGE (อ.ท่าฉาง จ. สุราษฎร์ธานี)	TGE	VSPP / ชีวมวล	9.9	7.2	8 พ.ค. 2557
โครงการโรงไฟฟ้าชีวมวล TPG (อ.ท่าฉาง จ. สุราษฎร์ธานี)	TPG	VSPP / ชีวมวล	9.9	9.7	7 พ.ย. 2562
โครงการโรงไฟฟ้าชีวมวล TBP (อ.ท่าฉาง จ. สุราษฎร์ธานี)	TBP	VSPP / ชีวมวล	9.9	3.4	25 พ.ค. 2564
รวม			29.7	20.3	

2. โครงการโรงไฟฟ้าขยะชุมชน

2.1 โครงการที่อยู่ระหว่างการพัฒนา จำนวน 3 โครงการ

โรงไฟฟ้า / ที่ตั้ง	ดำเนินการโดย	ประเภท / เชื้อเพลิง	กำลังการผลิตติดตั้ง (เมกะวัตต์)	ปริมาณไฟฟ้าที่เสนอขาย (เมกะวัตต์) ¹	วันเปิดดำเนินการเชิงพาณิชย์
โครงการโรงไฟฟ้าขยะชุมชน TES SKW (อ.วัฒนานคร จ.สระแก้ว)	TES SKW	VSPP / ขยะชุมชน	8.0	6.0	ภายในปี 2567
โครงการโรงไฟฟ้าขยะชุมชน TES RBR (อ.เมือง จ.ราชบุรี)	TES RBR	VSPP / ขยะชุมชน	8.0	6.0	ภายในปี 2567
โครงการโรงไฟฟ้าขยะชุมชน TES CPN (อ.เมือง จ.ชุมพร)	TES CPN	VSPP / ขยะชุมชน	6.0	4.0	ภายในปี 2567
รวม			22.0	16.0	

2.2 โครงการที่อยู่ระหว่างเตรียมเข้าประมูลโครงการกับ อปท. จำนวน 4 โครงการ

โรงไฟฟ้า / ที่ตั้ง	ดำเนินการโดย	ประเภท / เชื้อเพลิง
1. โครงการโรงไฟฟ้าขยะชุมชน TES PRI (จ. ปราจีนบุรี)	TES PRI	VSPP / ขยะชุมชน
2. โครงการโรงไฟฟ้าขยะชุมชน TES CNT (จ. ชัยนาท)	TES CNT	VSPP / ขยะชุมชน
3. โครงการโรงไฟฟ้าขยะชุมชน TES UBN (จ. อุบลราชธานี)	TES UBN	VSPP / ขยะชุมชน
4. โครงการโรงไฟฟ้าขยะชุมชน TES TCN (จ. สมุทรสาคร)	TES TCN	VSPP / ขยะชุมชน