

คำอธิบายและวิเคราะห์งบการเงินรายไตรมาส
สำหรับไตรมาสที่ 2 สิ้นสุดวันที่ 31 สิงหาคม 2565

บริษัท อีออน ธนสินทรัพย์ (ไทยแลนด์) จำกัด (มหาชน) (“บริษัทฯ”) ได้นำส่งงบการเงินไตรมาสที่ 2 สิ้นสุดวันที่ 31 สิงหาคม 2565 ซึ่งสอบทานโดยบริษัท ดีลอยท์ ทูช โธมัทสு ไซเยยศ สอบบัญชี จำกัด โดยผลการดำเนินงานของบริษัทฯ สรุปได้ดังนี้

ภาพรวม

จากข้อมูลของธนาคารแห่งประเทศไทยและสำนักงานคณะกรรมการพัฒนาการเศรษฐกิจและสังคมแห่งชาติ (NESDB) สภาวะเศรษฐกิจในประเทศไทยในไตรมาสที่ 2 ของปี 2565 เศรษฐกิจไทยขยายตัวที่ร้อยละ 2.5 ต่อเนื่องจากการขยายตัวร้อยละ 2.3 ในไตรมาสก่อนหน้า เนื่องจากได้รับปัจจัยสนับสนุนจากการบริโภคภาคเอกชนและการส่งออกที่ขยายตัวอย่างต่อเนื่อง นอกจากนี้จำนวนนักท่องเที่ยวต่างชาติขยายตัวเพิ่มสูงขึ้นหลังจากการผ่อนคลายมาตรการควบคุมโรคและการจำกัดการเดินทางระหว่างประเทศ อัตราการว่างงานไตรมาสที่ 2/2565 อยู่ที่ร้อยละ 1.37 ลดลงจากร้อยละ 1.89 ในไตรมาสเดียวกันของปีก่อน อย่างไรก็ตามเศรษฐกิจไทยในช่วงหลังของปี 2565 มีแนวโน้มได้รับผลกระทบจากการเพิ่มขึ้นของอัตราดอกเบี้ย ปัญหาเงินเฟ้อ และสถานการณ์อุทกภัย ซึ่งจะมีผลต่อทิศทางการใช้จ่ายของภาคครัวเรือน

สำหรับผลประกอบการครึ่งปีแรกของปี 2565 บริษัทฯ มียอดการให้สินเชื่อใหม่เพิ่มขึ้นร้อยละ 35 จากปีก่อนและไตรมาสที่ 2 ปี 2565 บริษัทฯ มียอดการให้สินเชื่อใหม่เพิ่มขึ้นร้อยละ 30% จากปีก่อน และเพิ่มขึ้นร้อยละ 3 จากไตรมาสก่อน ณ วันที่ 31 สิงหาคม 2565 บริษัทฯ มีจำนวนลูกค้าสมาชิกบัตรเครดิตและสินเชื่ออื่นๆ ดังนี้

จำนวนลูกค้าบัตร สาขา และร้านค้าสมาชิก	31 สิงหาคม 2564	31 สิงหาคม 2565
บัตรเครดิต (ล้านบัตร)	3.01	3.19
บัตรสมาชิก (ล้านบัตร)	6.28	6.41
สาขา	100 สาขา	103 สาขา
กรุงเทพฯ	29%	30%
ต่างจังหวัด	71%	70%
เครื่องเบิกและชำระเงินสดอัตโนมัติ (ATMs) (เครื่อง)	404	147
ร้านค้าสมาชิก	6,272	6,132

สรุปผลการดำเนินงานจากงบการเงินรวม

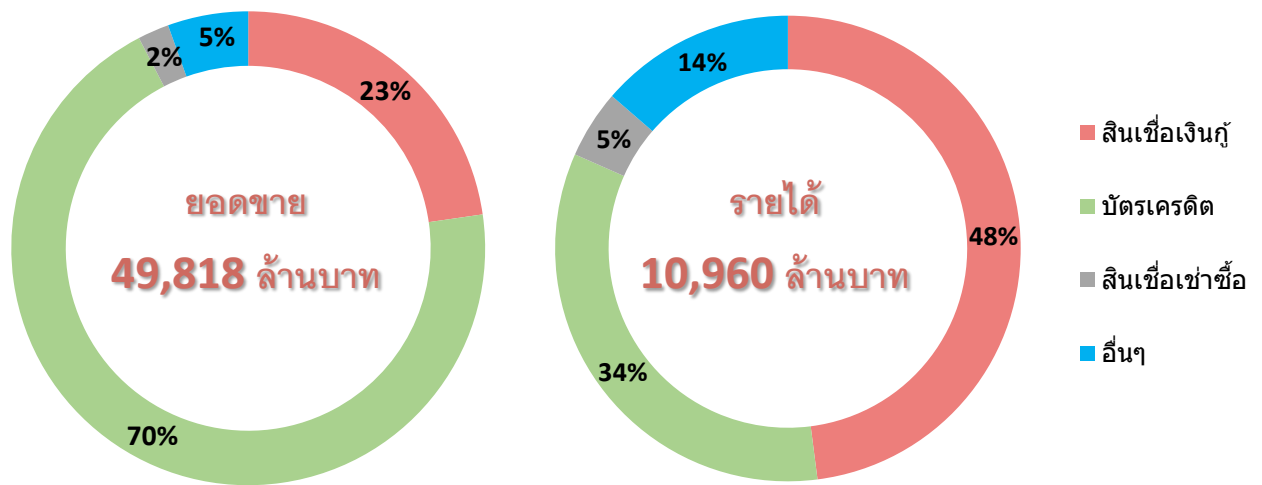
1. ผลการดำเนินงาน

งบกำไรขาดทุน (งบการเงินรวม) หน่วย : ล้านบาท	งบการเงินรวม					งบการเงินเฉพาะกิจการ		
	2Q/65	%YoY	1H/64	1H/65	%YoY	1H/64	1H/65	%YoY
รายได้จากบัตรเครดิต	1,878	18%	3,144	3,688	17%	3,116	3,615	16%
รายได้จากการให้กู้ยืม	2,629	2%	5,198	5,258	1%	5,102	5,213	2%
รายได้จากการให้เช่าซื้อ	253	-2%	531	520	-2%	164	127	-23%
รายได้อื่น	715	-21%	1,513	1,495	-1%	1,515	1,507	-0.5%
รวมรายได้	5,475	2%	10,386	10,960	5%	9,898	10,461	6%
ค่าใช้จ่ายในการดำเนินงานและบริหาร	1,985	1%	3,895	4,018	3%	3,489	3,672	5%
ผลขาดทุนด้านเครดิตที่คาดว่าจะเกิดขึ้น	1,851	-8%	3,231	3,415	6%	2,618	3,334	27%
ต้นทุนทางการเงิน	468	4%	901	905	0.4%	939	946	0.7%
ค่าใช้จ่ายอื่นๆ	1	-83%	8	2	-8%	6	1	-83%
รวมค่าใช้จ่าย	4,305	-3%	8,035	8,340	4%	7,052	7,953	13%
กำไรก่อนภาษีเงินได้	1,170	28%	2,351	2,620	11%	2,846	2,509	-12%
ค่าใช้จ่ายภาษีเงินได้	239	23%	550	530	-4%	524	472	-10%
กำไรสุทธิส่วนที่เป็นของบริษัทใหญ่	904	33%	1,828	2,018	10%	2,322	2,037	-12%
กำไรสุทธิต่อหุ้น (บาทต่อหุ้น)	3.61	33%	7.31	8.07	10%	9.29	8.15	-12%

รายได้

สำหรับครึ่งปีแรกของปีงบการเงิน 2565 บริษัทฯ มีรายได้จากงบการเงินรวม 10,960 ล้านบาท เพิ่มขึ้น 574 ล้านบาท หรือร้อยละ 5 จากช่วงเดียวกันของปีก่อน สำหรับไตรมาสที่ 2/2565 บริษัทฯ มีรายได้จากงบการเงินรวม 5,475 ล้านบาท เพิ่มขึ้น 131 ล้านบาท หรือร้อยละ 2 จากงวดเดียวกันของปีก่อน โดยรายได้ที่เพิ่มขึ้นส่วนใหญ่มาจากรายได้ของบัตรเครดิตเพิ่มขึ้นร้อยละ 18 จากไตรมาสเดียวกันของปีก่อน ซึ่งสอดคล้องกับปริมาณการใช้จ่ายผ่านบัตรเครดิตและการเบิกถอนเงินสดล่วงหน้าที่สูงขึ้น และรายได้อื่นจากหนี้สูญปรับคืนเพิ่มขึ้นร้อยละ 32 จากไตรมาสเดียวกันของปีก่อน ทั้งนี้ ณ วันที่ 31 สิงหาคม 2565 บริษัทฯ มีลูกค้าที่ใช้บริการสินเชื่อกว่า 2.6 ล้านคน ประกอบไปด้วยลูกค้าในกรุงเทพฯ ร้อยละ 30 และลูกค้าในต่างจังหวัดร้อยละ 70 สำหรับธุรกิจในประเทศกัมพูชา เมียนมาร์และลาวมีลูกค้าโดยรวมกว่า 118,000 ราย โดยคิดเป็นร้อยละ 6 ของจำนวนลูกค้าของบริษัทฯ อย่างไรก็ตามบริษัทฯ เน้นส่งเสริมการขายผ่านช่องทางออนไลน์มากขึ้น เพื่อให้สอดคล้องกับพฤติกรรมของผู้บริโภค โดยรายละเอียดของแต่ละธุรกิจหลักมีดังนี้

โครงสร้างยอดการให้สินเชื่อและรายได้สำหรับครึ่งปีแรกของปีบัญชี 2565



- บัตรเครดิต

สำหรับครึ่งปีแรกของการดำเนินงานจากงบการเงินรวมปีบัญชี 2565 ยอดการให้สินเชื่อบัตรเครดิตคิดเป็นสัดส่วนร้อยละ 70 ของยอดการให้สินเชื่อรวม โดยมีรายได้จากงบการเงินรวมจำนวน 3,688 ล้านบาท เพิ่มขึ้น 544 ล้านบาท หรือร้อยละ 17 จากงวดเดียวกันของปีก่อน และในไตรมาสที่ 2/2565 มีรายได้จากบัตรเครดิตจำนวน 1,878 ล้านบาท เพิ่มขึ้น 284 ล้านบาท หรือร้อยละ 18 จากไตรมาสเดียวกันของปีก่อน นอกจากนี้ ยังมีรายได้จากบัตรเครดิตจาก AEON Specialized Bank (Cambodia) Plc จำนวน 73 ล้านบาท เติบโตร้อยละ 30 จากปีก่อน

- สินเชื่อเงินกู้

สำหรับครึ่งปีแรกของการดำเนินงานจากงบการเงินรวมปีบัญชี 2565 บริษัทฯ มียอดการให้บริการสินเชื่อเงินกู้คิดเป็นร้อยละ 23 ของยอดการให้สินเชื่อรวม โดยมีรายได้ 5,258 ล้านบาท คิดเป็นสัดส่วนร้อยละ 48 ของรายได้รวม เพิ่มขึ้น 59 ล้านบาท หรือร้อยละ 1 จากงวดเดียวกันของปีก่อน และสำหรับไตรมาสที่ 2/2565 มีรายได้ 2,629 ล้านบาท เพิ่มขึ้น 43 ล้านบาท หรือร้อยละ 2 จากไตรมาสเดียวกันปีก่อน นอกจากนี้ยังมีรายได้สินเชื่อเงินกู้จาก AEON Specialized Bank (Cambodia) PLC จำนวน 107 ล้านบาท ลดลงร้อยละ 23 จากงวดเดียวกันของปีก่อน และบริษัท อีออน ไมโครไฟแนนซ์ (เมียนมาร์) จำกัด จำนวน 1 ล้านบาท ลดลงร้อยละ 94 จากงวดเดียวกันของปีก่อน

อย่างไรก็ตามบริษัทฯ ได้ขยายช่องทางการบริการผ่านทางระบบออนไลน์มากขึ้นซึ่งเป็นการอำนวยความสะดวกให้แก่ลูกค้ามากขึ้นและยังเป็นการลดต้นทุนการดำเนินงานของบริษัทฯ ซึ่งทำให้สมาชิกบัตรอีออนสามารถทำธุรกรรมสินเชื่อเงินสดหมุนเวียนได้หลากหลายช่องทาง ส่งผลให้การถอนเงินสดโดยไม่ใช้บัตร (Cardless Withdrawal) รวมคิดเป็นสัดส่วนร้อยละ 95 ของจำนวนยอดสินเชื่อเงินกู้ทั้งหมด โดยโอนเงินสดผ่านช่องทาง Promptpay มากกว่า 70%

- สินเชื่อเช่าซื้อ

บริษัทฯ ให้บริการสินเชื่อเช่าซื้อรถจักรยานยนต์และรถยนต์มือสอง สินเชื่อเช่าซื้อเครื่องใช้ไฟฟ้า โทรศัพท์มือถือ และอื่นๆ และธุรกิจสินเชื่อเช่าซื้อในต่างประเทศของบริษัทย่อย สำหรับครึ่งปีแรกของการดำเนินงานจากงบการเงินรวมปีบัญชี 2565 มีรายได้จากสินเชื่อเช่าซื้อรวมจำนวน 520 ล้านบาท ลดลง 11 ล้านบาท หรือร้อยละ 2 จากงวดเดียวกันปีก่อน และในไตรมาสที่ 2/2565 บริษัทฯ มีรายได้สินเชื่อเช่าซื้อจำนวน 253 ล้านบาท ลดลง 5 ล้านบาท หรือร้อยละ 2 จากไตรมาสเดียวกันปีก่อน นอกจากนี้ยังมีรายได้สินเชื่อเช่าซื้อจาก AEON Specialized Bank (Cambodia) Plc ครึ่งปีแรกมีจำนวน 336 ล้านบาท เพิ่มขึ้นร้อยละ 8 จากปีก่อน และบริษัท อีออน ลีสซิ่ง เซอร์วิส (ลาว) จำกัด จำนวน 57 ล้านบาท ลดลงร้อยละ 5 จากปีก่อน

- รายได้อื่น

สำหรับครึ่งปีแรกของการดำเนินงานปี 2565 บริษัทฯ มีรายได้อื่นจำนวน 1,495 ล้านบาท คิดเป็นสัดส่วนร้อยละ 14 ของรายได้รวม ลดลง 18 ล้านบาท หรือร้อยละ 1 จากงวดเดียวกันของปีก่อน โดยรายละเอียดรายได้อื่นประกอบไปด้วย หนี้สูญรับคืน 796 ล้านบาท เพิ่มขึ้นร้อยละ 25 หรือคิดเป็นร้อยละ 7 ของรายได้รวม รายได้จากธุรกิจนายหน้าประกันภัย 341 ล้านบาท คิดเป็นสัดส่วนร้อยละ 3 ของรายได้รวม กำไรจากการขายลูกหนี้ที่ตัดจำหน่ายแล้ว 105 ล้านบาท รายได้จากการให้บริการติดตามหนี้ 111 ล้านบาท และรายการอื่นๆ 142 ล้านบาทตามลำดับ ในไตรมาสที่ 2/2565 บริษัทฯ มีรายได้อื่นจำนวน 715 ล้านบาท ลดลงร้อยละ 21 จากไตรมาสเดียวกันปีก่อน เนื่องจากในไตรมาสที่ 2 ปีก่อน บริษัทฯ มีรายได้จากการขายลูกหนี้ที่ตัดจำหน่ายแล้วจำนวน 320 ล้านบาท โดยในไตรมาสที่ 2/2565 นั้นไม่มีรายได้จากการตัดจำหน่ายลูกหนี้

ค่าใช้จ่าย

ค่าใช้จ่ายหลักของบริษัทฯ ประกอบด้วย ค่าใช้จ่ายในการดำเนินงานและการบริหาร ผลขาดทุนด้านเครดิตที่คาดว่าจะเกิดขึ้นและต้นทุนทางการเงิน โดยบริษัทฯ มีค่าใช้จ่ายจากงบการเงินรวมสำหรับงวดครึ่งปีแรกทั้งสิ้น 8,340 ล้านบาท เพิ่มขึ้น 305 ล้านบาท หรือร้อยละ 4 จากงวดเดียวกันของปีก่อน และสำหรับไตรมาสที่ 2 ของปีบัญชี 2565 มีค่าใช้จ่ายจากงบการเงินรวมจำนวน 4,305 ล้านบาท ลดลง 127 ล้านบาท หรือร้อยละ 3 จากไตรมาสเดียวกันของปีก่อน โดยรายละเอียดของค่าใช้จ่ายต่างๆ มีดังนี้

- ค่าใช้จ่ายในการดำเนินงานและการบริหารและค่าใช้จ่ายอื่น

ค่าใช้จ่ายในการดำเนินงานและการบริหารในครึ่งปีแรกของปีบัญชี 2565 จากงบการเงินรวมมี 4,018 ล้านบาท เพิ่มขึ้น 123 ล้านบาท หรือร้อยละ 3 จากงวดเดียวกันของปีก่อน โดยค่าใช้จ่ายในการดำเนินงานและการบริหารเพิ่มขึ้นเนื่องจาก ค่าใช้จ่ายด้านบุคลากร ค่าใช้จ่ายการบริหารและการเดินทาง และกิจกรรมทางการตลาด ในขณะที่ค่าใช้จ่ายในการดำเนินงานและการบริหารในไตรมาสที่ 2/2565 มีจำนวน 1,985 ล้านบาท เพิ่มขึ้น 11 ล้านบาท หรือ ร้อยละ 0.5 จากงวดเดียวกันของปีก่อน โดยคิดเป็นสัดส่วนเท่ากับร้อยละ 36 ของรายได้รวมและหากพิจารณาจากงบการเงินเฉพาะกิจการสัดส่วน ค่าใช้จ่ายในการดำเนินงานและการบริหารต่อรายได้เท่ากับร้อยละ 35 ในไตรมาสที่ 2/2565 และงวดหกเดือนแรกของปีบัญชี 2565

- ผลขาดทุนด้านเครดิตที่คาดว่าจะเกิดขึ้น

ในครึ่งปีแรกของปีบัญชี 2565 บริษัทฯ มีผลขาดทุนด้านเครดิตที่คาดว่าจะเกิดขึ้นจำนวน 3,415 ล้านบาท เพิ่มขึ้น 184 ล้านบาท หรือร้อยละ 6 จากงวดเดียวกันของปีก่อน สำหรับไตรมาสที่ 2/2565 บริษัทฯ มีผลขาดทุนด้านเครดิตที่คาดว่าจะเกิดขึ้นจำนวน 1,851 ล้านบาท ลดลง 154 ล้านบาท หรือร้อยละ 8 จากไตรมาสเดียวกันของปีก่อน

- ต้นทุนทางการเงิน

ต้นทุนทางการเงินสำหรับครึ่งปีแรกของปี 2565 จำนวน 905 ล้านบาท เพิ่มขึ้นร้อยละ 0.4 จากงวดเดียวกันของปีก่อน สำหรับไตรมาสที่ 2/2565 ต้นทุนทางการเงินมีจำนวน 468 ล้านบาท เพิ่มขึ้น 20 ล้านบาท หรือร้อยละ 4 จากไตรมาสเดียวกันของปีก่อน ซึ่งสัดส่วนของต้นทุนทางการเงินในไตรมาสที่ 2/2565 คิดเป็นร้อยละ 8 ของรายได้รวม และมีต้นทุนทางการเงินเฉลี่ยที่ร้อยละ 2.57

กำไรสุทธิ

ในครึ่งปีแรกของปีบัญชี 2565 บริษัทฯ มีผลกำไรจากการดำเนินงานรวม 2,620 ล้านบาท เพิ่มขึ้น 269 ล้านบาท หรือร้อยละ 11 จากงวดเดียวกันของปีก่อน และมีกำไรสุทธิส่วนที่เป็นของบริษัทใหญ่ในครึ่งปีแรกมีจำนวน 2,018 ล้านบาท เพิ่มขึ้น 190 ล้านบาท หรือร้อยละ 10 จากงวดเดียวกันของปีก่อน หรือคิดเป็นกำไรต่อหุ้นที่ 8.07 บาท และในไตรมาส 2 มีกำไรสุทธิส่วนที่เป็นของบริษัทใหญ่จำนวน 904 ล้านบาท เพิ่มขึ้นร้อยละ 33 จากปีก่อน นอกจากนี้บริษัทฯ ยังมีรายได้จากหนี้สูญปรับคืนที่เติบโตอย่างต่อเนื่องและยังสามารถควบคุมค่าใช้จ่ายและต้นทุนทางการเงินได้อย่างมีประสิทธิภาพ

2. ฐานะการเงิน

งบแสดงฐานะทางการเงินรวม	28 กุมภาพันธ์ 2565	31 สิงหาคม 2565
หน่วย : ล้านบาท		
ลูกหนี้การค้า	91,028	93,975
สินทรัพย์รวม	90,469	95,490
เงินกู้ยืมรวม	65,418	68,807
หนี้สินรวม	70,205	73,478
ส่วนของผู้ถือหุ้น	20,264	22,012
อัตราผลตอบแทนต่อผู้ถือหุ้น (ROE)	19.2%	19.5%
อัตราผลตอบแทนต่อสินทรัพย์รวม (ROA)	4.0%	4.3%
อัตราส่วนหนี้สินต่อส่วนของผู้ถือหุ้น (D/E Ratio)	3.5	3.3

สินทรัพย์รวม

ณ วันที่ 31 สิงหาคม 2565 บริษัทฯ มีสินทรัพย์จากงบการเงินรวมจำนวน 95,490 ล้านบาท เพิ่มขึ้นร้อยละ 6 จาก 90,469 ล้านบาท ณ วันที่ 28 กุมภาพันธ์ 2565 โดยสินทรัพย์ส่วนใหญ่เป็นสินเชื่อลูกหนี้การค้าสุทธิ ซึ่งมีสัดส่วนประมาณร้อยละ 98 ของสินทรัพย์รวม

- ลูกหนี้การค้า

ณ วันที่ 31 สิงหาคม 2565 บริษัทฯ มีลูกหนี้การค้าจากงบการเงินรวมจำนวน 93,975 ล้านบาท เพิ่มขึ้นร้อยละ 3 จาก ณ วันที่ 28 กุมภาพันธ์ 2565 โดยสินเชื่อใหม่ในประเทศที่เพิ่มขึ้นกว่า 3.3 พันล้าน หรือร้อยละ 40 จากสิ้นปีบัญชีปีก่อน เนื่องจากกิจกรรมทางการตลาดส่งเสริมลูกค้าใหม่มีผลต่อยอดการให้สินเชื่อที่เพิ่มขึ้น โดยลูกหนี้การค้ารวมสามารถแบ่งตามประเภทธุรกิจของบริษัทฯ ได้เป็นลูกหนี้บัตรเครดิตจำนวน 42,181 ล้านบาท เพิ่มขึ้นร้อยละ 7 จากสิ้นปีก่อน ลูกหนี้เงินให้กู้ยืม 46,218 ล้านบาท เพิ่มขึ้นร้อยละ 1 จากสิ้นปีก่อน ลูกหนี้เช่าซื้อจำนวน 5,495 ล้านบาท ลดลงร้อยละ 7 จากสิ้นปีก่อน และลูกหนี้อื่นๆ จำนวน 81 ล้านบาท ตามลำดับ

- ค่าเผื่อผลขาดทุนด้านเครดิตที่คาดว่าจะเกิดขึ้น

ณ วันที่ 31 สิงหาคม 2565 บริษัทฯ และบริษัทย่อยได้ตั้งสำรองค่าเผื่อผลขาดทุนด้านเครดิตที่คาดว่าจะเกิดขึ้นจำนวน 10,669 ล้านบาท คิดเป็นสัดส่วนร้อยละ 11.35 ของยอดลูกหนี้การคำนวณ โดยมีลูกหนี้การค้าที่ค้างชำระเกิน 3 เดือน คิดเป็นร้อยละ 5.3 และหากพิจารณาจากการด้อยค่าทางด้านเครดิต (ECL) ตาม IFRS9 บริษัทฯ มี NPL stage3 ร้อยละ 5.5 ทั้งนี้งบการเงินเฉพาะกิจการมีลูกหนี้การค้าที่ค้างชำระเกิน 3 เดือน คิดเป็นร้อยละ 4.8 และการด้อยค่าทางด้านเครดิต (ECL) ตาม IFRS9 บริษัทฯ มี NPL stage3 ร้อยละ 5 ทั้งนี้อัตราส่วนค่าเผื่อผลขาดทุนจากการด้อยค่าต่อสินเชื่อที่ไม่ก่อให้เกิดรายได้ของบริษัทฯ (NPL Coverage ratio) ณ สิ้นไตรมาสที่ 2/2565 อยู่ที่ ร้อยละ 207 ของงบการเงินรวม

หนี้สิน

ณ วันที่ 31 สิงหาคม 2565 บริษัทฯ มีหนี้สินจากงบการเงินรวมจำนวน 73,478 ล้านบาท เพิ่มขึ้นร้อยละ 5 จาก 70,205 ล้านบาท ณ สิ้นปีก่อน โดยบริษัทฯ มีเงินกู้ยืมทั้งระยะยาวและระยะสั้นจำนวนรวมทั้งสิ้น 68,807 ล้านบาท เพิ่มขึ้นร้อยละ 5 จาก ณ สิ้นปีก่อน ทั้งนี้บริษัทฯ มีเงินกู้ยืมระยะยาวจำนวน 40,549 ล้านบาท หรือคิดเป็นสัดส่วนร้อยละ 59 ของเงินกู้ยืมรวม เพื่อเป็นการบริหารความเสี่ยงที่อาจเกิดความผันผวนของอัตราแลกเปลี่ยนเงินตราต่างประเทศ ทั้งนี้บริษัทได้ทำสัญญาแลกเปลี่ยนอัตราดอกเบี้ยในสกุลเงินเพื่อป้องกันความเสี่ยงในหนี้สิน นอกจากนี้ บริษัทฯ มีวงเงินสินเชื่อหมุนเวียนคงเหลือจำนวน 12,020 ล้านบาท และวงเงินสินเชื่อหมุนเวียนแบบ committed อีก 3,000 ล้านบาทกับสถาบันการเงินหลายแห่งในประเทศซึ่งเพียงพอต่อการดำเนินงานของบริษัทฯ ทั้งนี้ บริษัทฯ มีหุ้นกู้ที่ครบกำหนดในอีก 12 เดือน จำนวน 3,800 ล้านบาท ซึ่งบริษัทฯ สามารถออกหุ้นกู้ใหม่ทดแทนหรือใช้เงินทุนหมุนเวียนมาชำระได้ตามกำหนด

ส่วนของผู้ถือหุ้น

ณ วันที่ 31 สิงหาคม 2565 บริษัทฯ มีส่วนของผู้ถือหุ้นเท่ากับ 22,012 ล้านบาท เพิ่มขึ้น 1,748 ล้านบาท หรือร้อยละ 9 จาก ณ สิ้นปีบัญชีก่อน ทั้งนี้ มูลค่าทางบัญชี ณ วันที่ 31 สิงหาคม 2565 เท่ากับ 86.1 บาทต่อหุ้น เพิ่มขึ้นจาก 79.6 บาท ณ วันที่ 28 กุมภาพันธ์ 2565

ณ วันที่ 31 สิงหาคม 2565 อัตราส่วนหนี้สินต่อส่วนของผู้ถือหุ้น (D/E ratio) เท่ากับ 3.3 เท่า ลดลงจาก 3.5 เท่า ณ สิ้นปีบัญชี 2564 โดยมีอัตราผลตอบแทนต่อผู้ถือหุ้น (ROE) และอัตราผลตอบแทนต่อสินทรัพย์รวม (ROA) อยู่ที่ร้อยละ 19.5 และร้อยละ 4.3 ตามลำดับ

นอกจากนี้ บริษัทฯ ได้ประกาศจ่ายเงินปันผลระหว่างกาลสำหรับผลการดำเนินงาน 6 เดือนแรกของปี 2565 ในอัตรา 2.55 บาทต่อหุ้น คิดเป็นอัตรารายจ่ายปันผลร้อยละ 31.6 โดยกำหนดรายชื่อผู้ถือหุ้นที่มีสิทธิรับเงินปันผลในวันที่ 19 ตุลาคม 2565 (จะขึ้นเครื่องหมาย XD หรือวันที่ไม่มีสิทธิรับเงินปันผลวันที่ 18 ตุลาคม 2565) และให้กำหนดจ่ายเงินปันผลในวันที่ 2 พฤศจิกายน 2565)

อัตราส่วนทางการเงินที่สำคัญ	ไตรมาส 2	ไตรมาส 2	ณ 31	ณ 31
	ปีบัญชี	ปีบัญชี	สิงหาคม	สิงหาคม
	2564	2565	2564	2565
อัตรากำไรสุทธิ (%)	12.7%	16.5%	17.6%	18.4%
ความสามารถในการชำระคืนเงินกู้ (เท่า)	3.0	3.4	3.6	3.9
ค่าใช้จ่ายดำเนินงานต่อรายได้รวม(%)	36.9%	36.2%	37.5%	36.6%
กำไรต่อหุ้น (บาท)	2.71	3.61	7.31	8.07

อัตราส่วนทางการเงินที่สำคัญ	ณ 31 สิงหาคม 2564	ณ 31 สิงหาคม 2565
ค่าเผื่อผลขาดทุนด้านเครดิตที่คาดว่าจะเกิดขึ้นต่อเงินให้สินเชื่อรวม (%)	12.6%	11.3%
อัตราค่าเผื่อหนี้สงสัยจะสูญต่อสินเชื่อโดยคุณภาพ	243%	207%
มูลค่าตามบัญชีต่อหุ้น (บาท)	72.6	86.1