

เศรษฐกิจไทยในไตรมาส 3 ปี 2565 เริ่มฟื้นตัวได้ดีจากการบริโภคในประเทศ หลังเริ่มมีการผ่อนคลายมาตรการควบคุมการแพร่ระบาดของ COVID-19 ขณะที่อัตราการติดเชื้อลดลงอย่างต่อเนื่องและกำลังจะเข้าสู่โรคประจำถิ่น ทำให้รัฐบาลเตรียมเปิดประเทศอย่างเต็มรูปแบบ โดยคาดว่าภาคการท่องเที่ยวจะเริ่มฟื้นตัวได้ดีในช่วงที่เหลือปีนี้ อย่างไรก็ตาม ในส่วนของภาคการส่งออกเริ่มชะลอตัวลงจากเศรษฐกิจคู่ค้าเป็นสำคัญ เนื่องจากอาจเกิดภาวะเศรษฐกิจชะลอตัวในหลายประเทศซึ่งจะทำให้ความต้องการจากภายนอกประเทศ (External Demand) อ่อนแอลง มูลค่าการส่งออกสินค้าปรับลดลงตามอุปสงค์ประเทศคู่ค้าที่ชะลอตัว แม้ว่าไทยจะได้เปรียบในการส่งออกมากขึ้นจากการอ่อนค่าของค่าเงินบาทก็ตาม

สรุปผลการดำเนินงานของบริษัทฯ

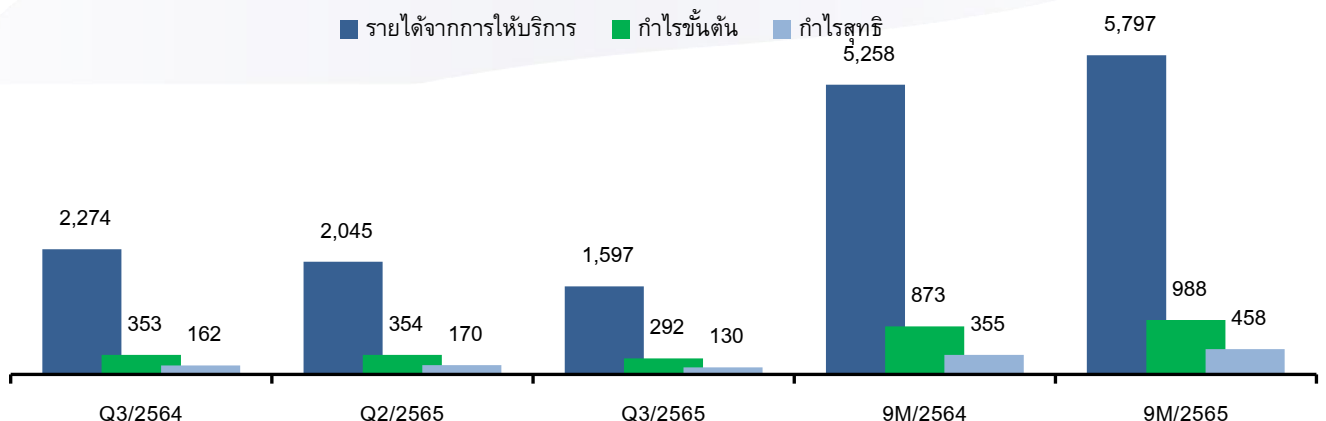
หน่วย : ล้านบาท

งบกำไรขาดทุน	Q3/2564	Q2/2565	Q3/2565	% (YoY)	% (QoQ)	9M/2564	9M/2565	% (YOY)
รายได้จากการให้บริการ	2,274	2,045	1,587	-30%	-22%	5,258	5,803	10%
กำไรขั้นต้น	353	354	293	-17%	-17%	873	992	14%
รายได้อื่น	11	18	23	115%	30%	21	48	133%
ค่าใช้จ่ายในการขาย	40	42	30	-23%	-28%	94	110	17%
ค่าใช้จ่ายในการบริหาร	84	86	88	4%	2%	270	289	7%
ต้นทุนทางการเงิน	4	5	6	42%	11%	11	15	39%
ค่าใช้จ่ายภาษีเงินได้	46	53	45	-2%	-16%	101	128	27%
กำไรสุทธิ	190	186	148	-22%	-20%	418	498	19%
<b>การแบ่งปันกำไร</b>								
ส่วนที่เป็นของผู้ถือหุ้นของบริษัทฯ	162	170	130	-20%	-24%	355	458	29%
ส่วนที่เป็นของผู้มีส่วนได้เสียที่ไม่มีอำนาจควบคุมของบริษัทฯ	28	16	18	-35%	13%	63	40	-36%

แม้ว่าภาพการนำเข้าและส่งออกของประเทศเริ่มชะลอตัวลง แต่ผลประกอบการของบริษัทฯ สำหรับ 9 เดือนแรกของปี 2565 บริษัทฯ ยังมีการเติบโต โดยบริษัทฯ มีรายได้จากการให้บริการสำหรับ 9 เดือนแรกของปี 2565 เท่ากับ 5,803 ล้านบาท เติบโตเมื่อเทียบกับช่วงเวลาเดียวกันในปีก่อน 10% ประกอบกับบริษัทฯ ยังมีการบริหารจัดการต้นทุนที่ดี มีผลทำให้บริษัทฯ มีกำไรสุทธิเติบโตค่อนข้างสูง โดยบริษัทฯ มีกำไรสุทธิสำหรับ 9 เดือนแรกของปี 2565 เท่ากับ 498 ล้านบาท เติบโตเมื่อเทียบกับช่วงเวลาเดียวกันในปีก่อนถึง 19%

สรุปผลการดำเนินงานของบริษัทฯ

หน่วย : ล้านบาท



โดยผลการดำเนินงาน บริษัทฯ มีรายได้จากการบริการสำหรับไตรมาส 3 ปี 2565 เท่ากับ 1,597 ล้านบาท ลดลง 677 ล้านบาท คิดเป็น 30% ของรายได้จากการบริการในปีก่อนสำหรับงวดเดียวกัน และสำหรับงวด 9 เดือน ปี 2565 เท่ากับ 5,797 ล้านบาท เพิ่มขึ้น 539 ล้านบาท คิดเป็น 10% ของรายได้จากการบริการในปีก่อนสำหรับงวดเดียวกัน โดยรายได้ที่ลดลงในไตรมาส 3 ปี 2565 เกิดจากอัตราค่าระวางเรือที่มีการปรับตัวลดลงมากกว่า 50% (Over Supply) และปริมาณการขนส่งทางเรือที่ลดลง ปริมาณความต้องการลดลง จากสถานการณ์ภาวะเศรษฐกิจที่ชะลอตัว แต่ถึงอย่างไรก็ตามรายได้จากการบริการของบริษัทฯ สำหรับ 9 เดือน ในปีนี้ยังคงมีการเติบโตถึง 10% ภายใต้สถานการณ์ภาวะเศรษฐกิจที่ชะลอตัว

กำไรขั้นต้นของบริษัทฯ สำหรับไตรมาส 3 ปี 2565 เท่ากับ 292 ล้านบาท ลดลง 61 ล้านบาท คิดเป็น 17% ของปีก่อนสำหรับงวดเดียวกัน และสำหรับงวด 9 เดือน ปี 2565 เท่ากับ 988 ล้านบาท เพิ่มขึ้น 115 ล้านบาท คิดเป็น 13% ของปีก่อนสำหรับงวดเดียวกัน สำหรับไตรมาส 3 ปี 2565 กำไรขั้นต้นลดลงแปรผันตามรายได้ที่ลดลงเกิดจากรายได้จากการบริการขนส่งสินค้าทางเรือที่มีปริมาณการขนส่งที่ลดลง แต่บริษัทฯ มีการบริหารอัตรากำไรขั้นต้นได้ดีขึ้นจากเดิม 15.5% เป็น 18.3% และสำหรับงวด 9 เดือน ปี 2565 กำไรขั้นต้นเพิ่มขึ้นแปรผันตามยอดขายที่เพิ่มขึ้น เช่นเดียวกันในปีนี้มีบริษัทมีการบริหารต้นทุนที่ดีทำให้ อัตรากำไรขั้นต้นสำหรับงวด 9 เดือนปีนี้เป็นที่เปรียบเทียบกับปีที่แล้วดีขึ้นเช่นเดียวกัน จากเดิม 16.6% เป็น 17.0%

รายได้อื่นสำหรับไตรมาส 3 ปี 2565 เท่ากับ 23 ล้านบาท เพิ่มขึ้น 12 ล้านบาท คิดเป็น 115% ของปีก่อนสำหรับงวดเดียวกัน และสำหรับงวด 9 เดือน ปี 2565 เท่ากับ 48 ล้านบาท เพิ่มขึ้น 27 ล้านบาท คิดเป็น 133% ของปีก่อนสำหรับงวดเดียวกัน เกิดจากกำไรจากอัตราแลกเปลี่ยนจากสถานการณ์ค่าเงินบาทที่อ่อนตัว ซึ่งส่วนมากบริษัทฯ มีลูกหนี้การค้าต่างประเทศที่เป็นเงินดอลลาร์สหรัฐ (USD) จึงทำให้เกิดกำไรจากอัตราแลกเปลี่ยนเพิ่มขึ้น

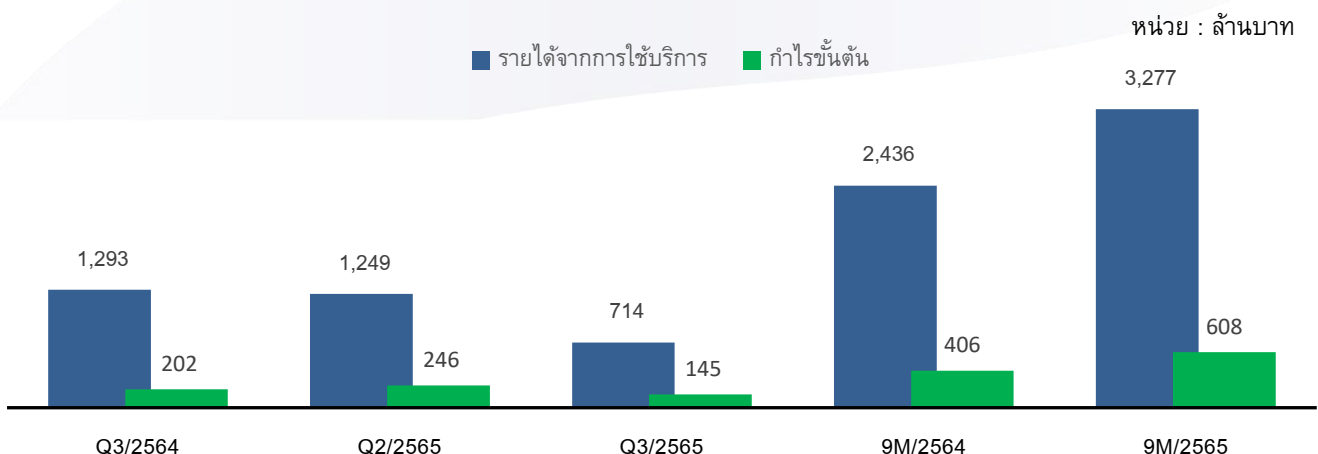
ค่าใช้จ่ายในการขายสำหรับไตรมาส 3 ปี 2565 เท่ากับ 30 ล้านบาท ลดลง 10 ล้านบาท คิดเป็น 23% ของปีก่อนสำหรับงวดเดียวกัน และสำหรับงวด 9 เดือน ปี 2565 เท่ากับ 110 ล้านบาท เพิ่มขึ้น 16 ล้านบาท คิดเป็น 17% ของปีก่อนสำหรับงวดเดียวกัน โดยในไตรมาส 3 ปีนี้ลดลงสอดคล้องกับยอดขายและกำไรที่ลดลง และใน 9 เดือนปีนี้เป็นที่เพิ่มขึ้นสอดคล้องกับยอดขายและกำไรที่เพิ่มขึ้น

ค่าใช้จ่ายในการบริหารสำหรับไตรมาส 3 ปี 2565 เท่ากับ 88 ล้านบาท เพิ่มขึ้น 4 ล้านบาท คิดเป็น 4% ของปีก่อนสำหรับงวดเดียวกัน และสำหรับงวด 9 เดือน ปี 2565 เท่ากับ 289 ล้านบาท เพิ่มขึ้น 19 ล้านบาท คิดเป็น 7% เกิดจากค่าใช้จ่ายในการบริหารที่เกิดจากการจัดตั้งบริษัทใหม่ซึ่งเป็นบริษัทย่อยของ บริษัท ยูโรเอเชีย โทเทิล โลจิสติกส์ จำกัด (มหาชน) ในมาเลเซียเริ่มก่อตั้งในปลายปี 2564

กำไรสุทธิของบริษัทฯ สำหรับไตรมาส 3 ปี 2565 เท่ากับ 130 ล้านบาท ลดลง 32 ล้านบาท คิดเป็น 20% ของปีก่อนสำหรับงวดเดียวกัน และสำหรับงวด 9 เดือน ปี 2565 เท่ากับ 458 ล้านบาท เพิ่มขึ้น 103 ล้านบาท คิดเป็น 29% ของปีก่อนสำหรับงวดเดียวกัน และบริษัทฯ มีความสามารถในการทำกำไรเพิ่มขึ้นจะเห็นว่า อัตรากำไรสุทธิดีขึ้น โดย 9 เดือนปีนี้เป็นที่เพิ่มขึ้นจากเดิม 6.7% เป็น 7.8%

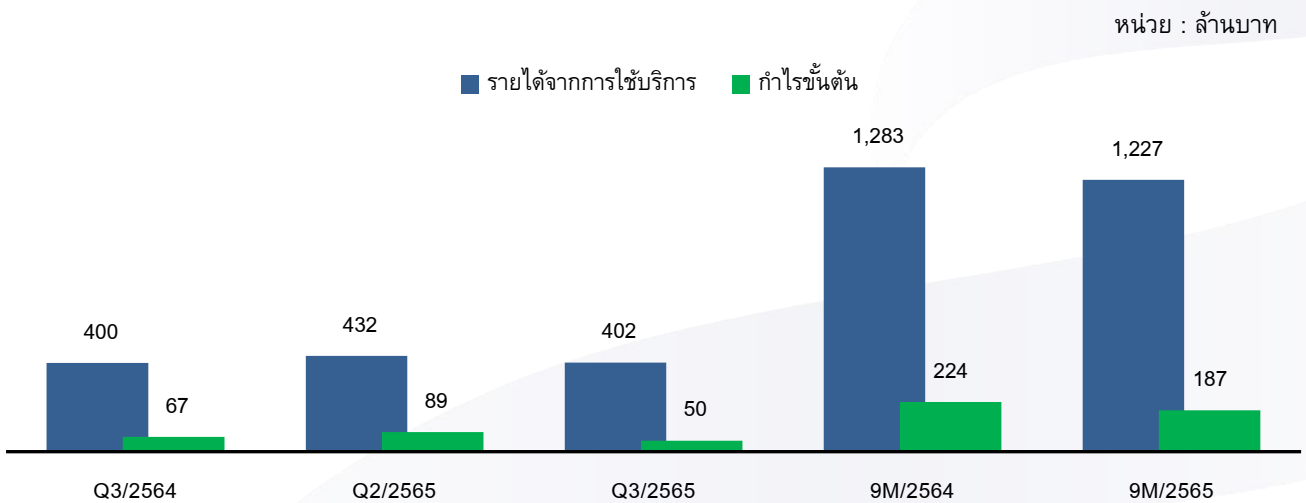
## ผลการดำเนินงานตามส่วนงาน

### 1. การขนส่งทางทะเล



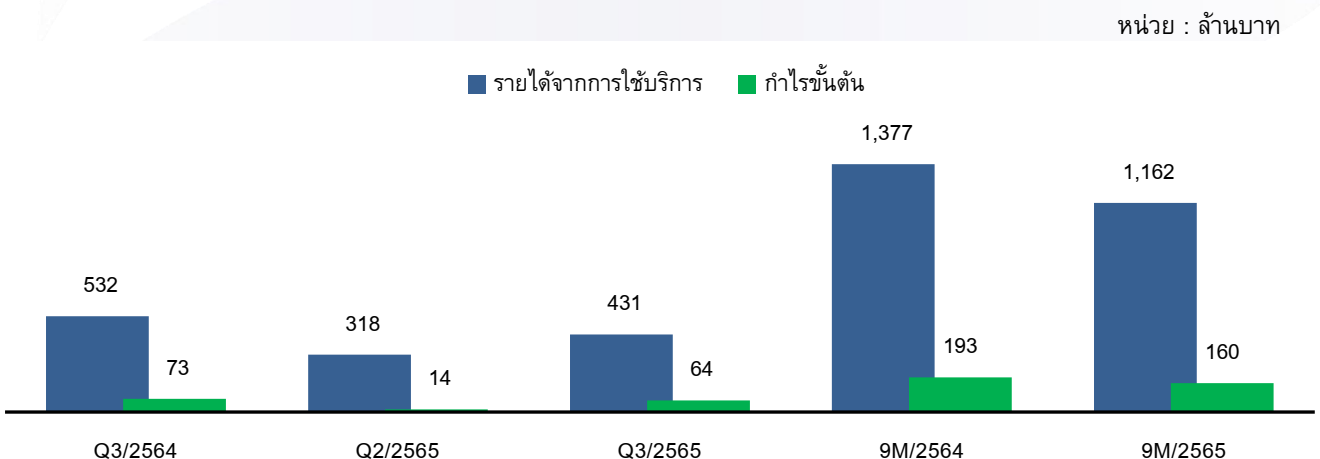
รายได้จากการขนส่งสินค้าทางทะเล สำหรับไตรมาส 3 ปี 2565 เท่ากับ 714 ล้านบาท ลดลง 579 ล้านบาท คิดเป็น 45% ของปีก่อน สำหรับงวดเดียวกัน และ สำหรับงวด 9 เดือน ปี 2565 เท่ากับ 3,277 ล้านบาท เพิ่มขึ้น 841 ล้านบาท คิดเป็น 35% ของปีก่อน สำหรับงวดเดียวกัน สำหรับบริการขนส่งสินค้าทางทะเลปริมาณการบริการขนส่งในไตรมาส 3 ลดลง จากสถานการณ์ภาวะเศรษฐกิจที่ชะลอตัว ทำให้ผู้ประกอบการลดกำลังการผลิตลงมีผลทำให้ปริมาณการขนส่งลดลง แต่ถึงอย่างไรก็ตามรายได้การขนส่งทางทะเลสำหรับ 9 เดือน ปีนี้ยังคงเติบโตเพิ่มขึ้นถึง 35% เมื่อเปรียบเทียบกับปีก่อน กำไรขั้นต้นจากการขนส่งสินค้าทางทะเล สำหรับไตรมาส 3 ปี 2565 เท่ากับ 145 ล้านบาท ลดลง 57 ล้านบาท คิดเป็น 28% ของปีก่อน สำหรับงวดเดียวกัน และสำหรับงวด 9 เดือน ปี 2565 เท่ากับ 608 ล้านบาท เพิ่มขึ้น 202 ล้านบาท คิดเป็น 50% ของปีก่อน สำหรับงวดเดียวกัน

## 2. การขนส่งทางอากาศ



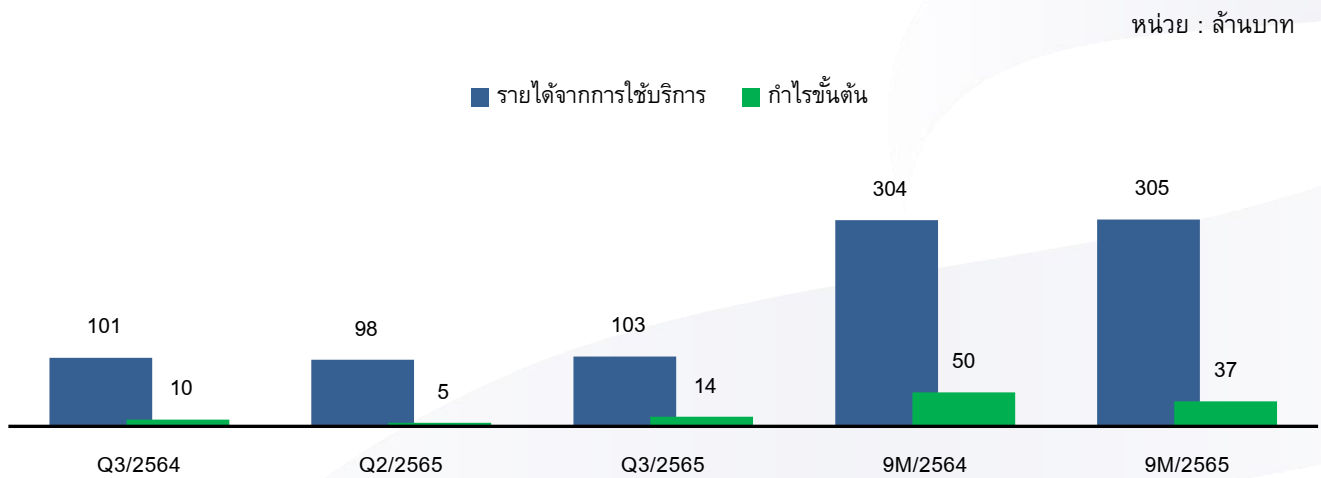
รายได้จากการขนส่งสินค้าทางอากาศ สำหรับไตรมาส 3 ปี 2565 เท่ากับ 402 ล้านบาท เพิ่มขึ้น 2 ล้านบาท คิดเป็น 0.5% ของปีก่อน สำหรับงวดเดียวกัน และ สำหรับงวด 9 เดือน ปี 2565 เท่ากับ 1,227 ล้านบาท ลดลง 56 ล้านบาท คิดเป็น 4% ของปีก่อน สำหรับงวดเดียวกัน สาเหตุเกิดจาก ใน ปี 2563 ต่อเนื่องมาจนถึงต้นปี 2564 บริษัทฯ มีการทำ Charter Flight เป็นจำนวนมาก จึงทำให้บริษัทฯ มีรายได้และต้นทุนค่อนข้างสูง เมื่อเปรียบเทียบกับปีนี้จึงทำให้รายได้จากการบริการทางอากาศสำหรับ 9 เดือน ปี 2565 ลดลง จากปีก่อน สำหรับงวดเดียวกัน กำไรขั้นต้นจากการขนส่งสินค้าทางอากาศ สำหรับไตรมาส 3 ปี 2565 เท่ากับ 50 ล้านบาท ลดลง 17 ล้านบาท คิดเป็น 25% ของปีก่อน สำหรับงวดเดียวกัน และ สำหรับงวด 9 เดือน ปี 2565 เท่ากับ 187 ล้านบาท ลดลง 37 ล้านบาท คิดเป็น 17% ของปีก่อน สำหรับงวดเดียวกัน

## 3. การขนส่งทางบกข้ามแดน



รายได้จากการขนส่งทางบกข้ามแดน สำหรับไตรมาส 3 ปี 2565 เท่ากับ 431 ล้านบาท ลดลง 101 ล้านบาท คิดเป็น 19% ของปีก่อนสำหรับงวดเดียวกัน และ สำหรับงวด 9 เดือน ปี 2565 เท่ากับ 1,162 ล้านบาท ลดลง 215 ล้านบาท คิดเป็น 16% ของปีก่อนสำหรับงวดเดียวกัน สาเหตุเกิดจาก ช่วงต้นปี 2565 การปิดด่านที่ประเทศจีนเป็นอุปสรรคต่อการขนส่งทางบกข้ามแดน ไม่สามารถทำการขนส่งได้ มีผลทำให้รายได้ลดลง แต่จะเห็นว่าในไตรมาส 3 ที่ผ่านมา เมื่อสถานการณ์ผ่อนคลายมาตรการล็อกดาวน์ของประเทศจีนดีขึ้นและสามารถเปิดด่านขนส่งสินค้าได้ส่งผลให้บริษัท มีปริมาณการขนส่งกลับมาเพิ่มมากขึ้น จะเห็นว่ารายได้จากการขนส่งทางบกข้ามแดนในไตรมาส 3 ปี 2565 เท่ากับ 431 ล้านบาทเพิ่มขึ้น 113 ล้านบาท คิดเป็น 36% ของไตรมาส 2 ปี 2565 กำไรขั้นต้นจากการขนส่งสินค้าทางบกข้ามแดน สำหรับไตรมาส 3 ปี 2565 เท่ากับ 64 ล้านบาท ลดลง 9 ล้านบาท คิดเป็น 12.3% ของปีก่อนสำหรับงวดเดียวกัน และสำหรับงวด 9 เดือน ปี 2565 เท่ากับ 160 ล้านบาท ลดลง 33 ล้านบาท คิดเป็น 17% ของปีก่อนสำหรับงวดเดียวกัน

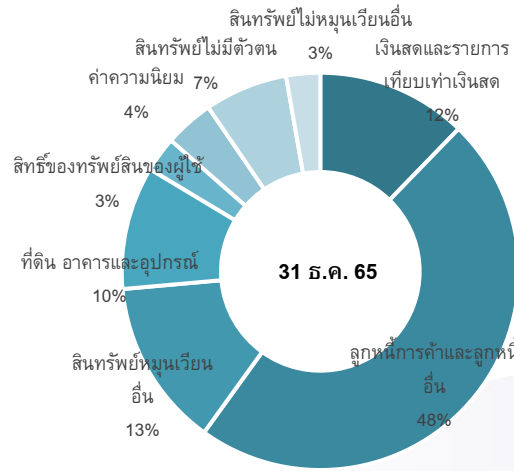
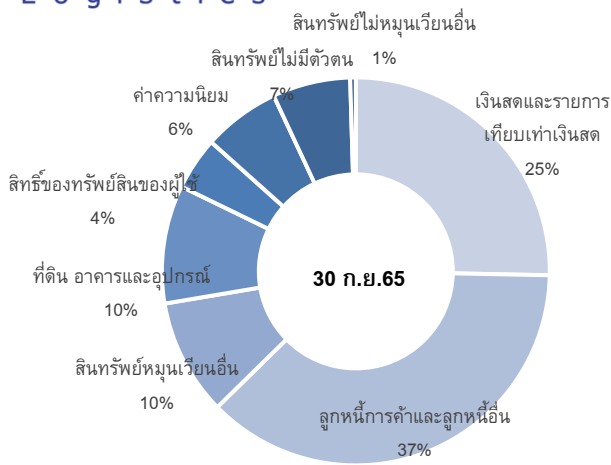
#### 4. งานซัพพลายเชนโซลูชันส์ (Supply Chain Solutions)



รายได้จากงานซัพพลายเชนโซลูชันส์ (Supply Chain Solutions) สำหรับไตรมาส 3 ปี 2565 เท่ากับ 103 ล้านบาท เพิ่มขึ้น 2 ล้านบาท คิดเป็น 2% ของปีก่อนสำหรับงวดเดียวกัน และสำหรับงวด 9 เดือน ปี 2565 เท่ากับ 305 ล้านบาท เพิ่มขึ้น 1 ล้านบาท คิดเป็น 0.3% ของปีก่อนสำหรับงวดเดียวกัน สาเหตุเกิดจากบริษัท เริ่มรับรู้รายได้ในเดือนกรกฎาคม 2565 โดยเป็นการให้บริการรูปแบบออนไซต์ (Onsite Warehouse Management) จำนวนพื้นที่ขนาด 15,000 ตร.ม. จึงทำให้รายได้ปรับตัวเพิ่มขึ้น กำไรขั้นต้นจากงานซัพพลายเชนโซลูชันส์ สำหรับไตรมาส 3 ปี 2565 เท่ากับ 14 ล้านบาทเพิ่มขึ้น 4 ล้านบาท คิดเป็น 40% ของปีก่อนสำหรับงวดเดียวกัน และสำหรับงวด 9 เดือน ปี 2565 เท่ากับ 37 ล้านบาท ลดลง 13 ล้านบาท คิดเป็น 26% ของปีก่อนสำหรับงวดเดียวกัน

#### การวิเคราะห์ฐานะทางการเงิน

งบดุล	30 ก.ย. 2565	31 ธ.ค.2564	+ / -	%
เงินสดและรายการเทียบเท่าเงินสด	888	429	460	107.3%
ลูกหนี้การค้าและลูกหนี้อื่น	1,310	1,667	-357	-21.4%
สินทรัพย์หมุนเวียนอื่น	340	476	-137	-28.7%
ที่ดิน อาคารและอุปกรณ์	346	350	-4	-1.2%
สิทธิของทรัพย์สินของผู้ใช้	155	100	55	55.0%
ค่าความนิยม	225	140	86	61.3%
สินทรัพย์ไม่มีตัวตน	228	237	-9	-3.7%
สินทรัพย์ไม่หมุนเวียนอื่น	16	97	-81	-83.2%
รวม	3,508	3,495	13	0.4%



บริษัทฯ มีสินทรัพย์รวม ณ วันที่ 30 กันยายน 2565 และ 31 ธันวาคม 2564 เท่ากับ 3,508 ล้านบาท และ 3,495 ล้านบาท ตามลำดับ เพิ่มขึ้น 13 ล้านบาท คิดเป็น 0.4% เกิดจากมีเงินสดเพิ่มขึ้นซึ่งได้รับการเก็บเงินจากลูกหนี้ จึงมีผลทำให้ลูกหนี้การค้าลดลง

บริษัทฯ มีหนี้สินรวม ณ วันที่ วันที่ 30 กันยายน 2565 และ 31 ธันวาคม 2565 เท่ากับ 1,842 ล้านบาท และ 1,993 ล้านบาท ตามลำดับ ลดลง 327 ล้านบาท คิดเป็น 16.4% เกิดจากระหว่างงวดมีการชำระเงินกู้ยืมทำให้หนี้สินลดลง

#### มุมมองของผู้บริหารต่อแนวโน้มและกลยุทธ์สำหรับครึ่งปี 2565

จากการส่งออกมีแนวโน้มชะลอลงต่อเนื่อง ตามสัญญาณเศรษฐกิจโลกที่เริ่มชะลอลงชัดเจนขึ้นและเผชิญกับความไม่แน่นอนสูงขึ้น โดยเฉพาะความไม่แน่นอนด้านนโยบายเศรษฐกิจ และภูมิรัฐศาสตร์ ทิศทางเศรษฐกิจโลกและการค้าโลกที่ชะลอตัวลง โดยเฉพาะประเทศคู่ค้าหลักของบริษัท คือสหรัฐอเมริกา ในปีนี้การนำเข้าส่งออกลดลงเนื่องจากอยู่ในช่วง Over Inventory ดังนั้นบริษัทฯ มองว่าในปีหน้า ปริมาณการขนส่งในประเทศสหรัฐอเมริกาจะกลับมาเป็นปกติ และสำหรับประเทศคู่ค้าหลักของบริษัทอีกประเทศ คือ จีน เมื่อสถานการณ์ผ่อนคลายมาตรการล็อกดาวน์ของประเทศจีนดีขึ้น คงที่ ไม่มีการปิดด่าน การขนส่งสินค้าทำได้สะดวก จะเป็นปัจจัยเสริมอย่างดีต่อการขนส่งทำให้บริษัทมีรายได้จากการขนส่งนี้กลับมาเพิ่มขึ้น ดังนั้นในไตรมาส 4 ปี 2565 บริษัทฯ คาดว่ารายได้จากการบริการขนส่งจะปรับตัวดีขึ้นจากไตรมาส 3

สำหรับกำไรสุทธิจากกลยุทธ์การบริหารต้นทุนที่ทำได้มีประสิทธิภาพ บริษัทฯ มั่นใจว่ากำไรสุทธิน่าจะเติบโตมากกว่าปีก่อนอย่างแน่นอน