



บริษัท ทีพีซี เพาเวอร์ โฮลดิ้ง จำกัด (มหาชน)
TPC POWER HOLDING PUBLIC COMPANY LIMITED



คำอธิบายและการวิเคราะห์ฝ่ายจัดการ
สำหรับงวด สิ้นสุดวันที่ 30 กันยายน 2565

เรื่อง คำอธิบายและวิเคราะห์ของฝ่ายจัดการ สำหรับงวด สิ้นสุดวันที่ 30 กันยายน 2565
เรียน กรรมการและผู้จัดการ
ตลาดหลักทรัพย์แห่งประเทศไทย

บริษัท ทีพีซี เพาเวอร์ โฮลดิ้ง จำกัด (มหาชน) ขอเรียนชี้แจงผลการดำเนินงานจากงบการเงินของ บริษัทฯ และบริษัทย่อย สำหรับงวด สิ้นสุดวันที่ 30 กันยายน 2565 โดยมีรายละเอียดดังต่อไปนี้

บริษัท ทีพีซี เพาเวอร์ โฮลดิ้ง จำกัด (มหาชน) เป็นบริษัทลงทุนในบริษัทอื่นที่ประกอบธุรกิจ โรงไฟฟ้าจากพลังงานหมุนเวียนเป็นหลัก มุ่งเน้นเสริมสร้างการบริหารจัดการต้นทุนให้เกิดประโยชน์สูงสุด โดยการรับซื้อเชื้อเพลิงจากวัสดุเหลือใช้ทางการเกษตร ส่งเสริมการสร้างอาชีพในท้องถิ่น ระบบการจ้างงาน โดยใช้บุคลากรในพื้นที่รอบโรงไฟฟ้า เพื่อความมั่นคงในระดับที่เหมาะสมกับความต้องการใช้ไฟฟ้า

เหตุการณ์ไตรมาส 3/2565

■ ประกาศจ่ายเงินปันผลระหว่างกาลของโครงการ PTG

โครงการ PTG ขนาดกำลังการผลิตติดตั้ง 23 เมกะวัตต์ กำลังการผลิตเสนอขาย 21 เมกะวัตต์ เป็นผู้ผลิตไฟฟ้ารายเล็ก (SPP) มีอัตราค่าไฟฟ้าเป็นแบบ Adder และอัตราส่วนเพิ่มสำหรับ 3 จังหวัดชายแดนภาคใต้ ในไตรมาสนี้มีการเดินเครื่องผลิตไฟฟ้าได้จำนวนหน่วยมากขึ้นอย่างต่อเนื่องเฉลี่ยมากกว่า 95% เมื่อเทียบกับไตรมาสก่อนที่ค่าเฉลี่ยมากกว่า 90% และเดือนกันยายน มีอัตราค่าไฟฟ้าอัตโนมัติขายส่งเฉลี่ย (F) สูงขึ้น 0.7035 บาทชั่วโมง-กิโลวัตต์/ เป็น 0.7996 บาทชั่วโมง-กิโลวัตต์/ จึงทำให้ผลประกอบการในไตรมาส 3/2565 มีกำไรเพิ่มขึ้น ที่ประชุมกรรมการบริษัทจึงได้มีมติอนุมัติจ่ายเงินปันผล หลังหักสำรองตามกฎหมาย เป็นจำนวน 30.33 ล้านบาท กำหนดจ่ายวันที่ 14 พฤศจิกายน 2565 เพิ่มขึ้นจากไตรมาส 2/2565 จำนวน 10.11 ล้านบาท หรือร้อยละ 50.0

■ คงอันดับเครดิตองค์กรที่ระดับ “BBB-” ด้วยแนวโน้มอันดับเครดิต “Stable” จาก Tris Rating

โดยสถานะเครดิตเฉพาะ (Stand-alone Credit Profile) ของบริษัทยังคงอยู่ที่ “BBB” โดยสะท้อนถึงกระแสเงินสดที่สามารถคาดการณ์ได้จากสัญญาซื้อขายไฟฟ้าระยะยาว และความคาดหมายว่าบริษัทจะสามารถแก้ไขปัญหาด้านเทคนิค และฟื้นฟูประสิทธิภาพของโรงไฟฟ้าในภาพรวมให้กลับมาสู่ระดับเดิมได้ และแนวโน้มอันดับเครดิต “Stable” หรือ “คงที่” สะท้อนความคาดหมายว่าผลการดำเนินงานโดยรวมของโรงไฟฟ้าของบริษัทจะปรับตัวดีขึ้น ซึ่งจะช่วยลดการก่อหนี้ และเพิ่มกระแสเงินสดให้กับบริษัท

■ การดำเนินขายไฟฟ้าเชิงพาณิชย์ของโครงการ SP

โครงการ SP ขนาดกำลังการผลิตติดตั้ง 9.5 เมกะวัตต์ กำลังการผลิตเสนอขาย 8.0 เมกะวัตต์ เป็นโครงการโรงไฟฟ้าขยะโครงการแรก โดยเริ่มก่อสร้างในช่วงของสถานการณ์ Covid-19 และได้ทดสอบระบบเพื่อให้ทันกำหนดการ COD ภายใน 31 ธันวาคม 2564 ตามสัญญาซื้อขายไฟฟ้ากับการไฟฟ้านครหลวง เมื่อวันที่ 28 ตุลาคม 2565 ได้ผ่านการทดสอบการเดินเครื่อง (Trial Run) ให้สามารถจ่ายไฟฟ้าได้ประมาณ 85% ของอัตราจ่ายไฟฟ้าสูงสุดให้ครบ 14 วัน ได้ครบตามสัญญา โดยในไตรมาส 3/2565 ผลิตไฟฟ้าเพื่อจำหน่ายจำนวน 6,005,000 หน่วย คิดเป็นจำนวนเงิน 35.05 ล้านบาท ส่วนในไตรมาส 4/2565 อยู่ในขั้นตอนการทดสอบสมรรถนะโรงไฟฟ้า (Performance Test)

■ โครงการที่อยู่ระหว่างก่อสร้าง (Under construction)

โครงการโรงไฟฟ้าประชารัฐ PBM ที่ตั้งอยู่ อ.แม่ลาน จ.ปัตตานี มีความคืบหน้าโครงการ 81.97% และโครงการโรงไฟฟ้าประชารัฐ PBB ที่ตั้งอยู่ อ.บันนังสตา จ.ยะลา มีความคืบหน้าโครงการ 87.76% มีขนาดกำลังการผลิตเสนอขายแต่ละโครงการ 2.85 เมกะวัตต์ และมีอัตรารับซื้อไฟฟ้า FiT หน่วยละ 5.14 บาทต่อหน่วย

ผลการดำเนินงานเฉพาะกิจการของบริษัท

หน่วย: ล้านบาท

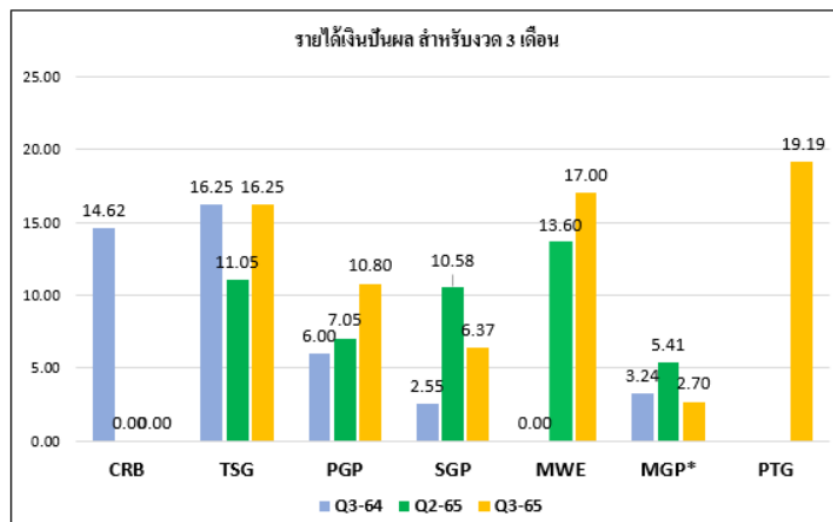
งบการเงินเฉพาะกิจการ	Q3-2565	Q2-2565	%QoQ	Q3-2564	%YoY
รายได้					
รายได้เงินปันผล	72.32	47.69	51.7%	42.67	69.5%
รายได้อื่น	0.91	0.70	30.0%	0.27	>100.0%
รายได้ทางการเงิน	15.63	15.09	3.6%	5.78	>100.0%
รวมรายได้	88.86	63.48	40.0%	48.72	82.4%
ค่าใช้จ่าย					
ค่าใช้จ่ายในการบริหาร	(21.46)	(20.55)	4.4%	(21.85)	(1.8%)
ต้นทุนทางการเงิน	(18.71)	(18.56)	0.8%	(3.70)	>100.0%
รวมค่าใช้จ่าย	(40.17)	(39.11)	2.7%	(25.55)	57.2%
กำไร(ขาดทุน) สุทธิสำหรับงวด	48.69	24.37	99.8%	23.17	>100.0%
กำไร(ขาดทุน)ต่อหุ้นขั้นพื้นฐาน (บาท)	0.12	0.06		0.06	

งบเฉพาะกิจการ

ไตรมาส 3/2565 มีกำไร(ขาดทุน) สุทธิจำนวน 48.69 ล้านบาท เพิ่มขึ้นจากไตรมาสก่อน จำนวน 24.32 ล้านบาท หรือร้อยละ 99.8 และเพิ่มขึ้นจากไตรมาสเดียวกันของปีก่อน จำนวน 25.52 ล้านบาท หรือมากกว่าร้อยละ 100 เนื่องจากสาเหตุดังต่อไปนี้

▪ รายได้จากเงินปันผล

บริษัท ฯ มีรายได้จากเงินปันผลจำนวน 72.32 ล้านบาท เพิ่มขึ้นจากไตรมาสก่อน จำนวน 24.63 ล้านบาท หรือร้อยละ 51.7 และเพิ่มขึ้นจากไตรมาสเดียวกันของปีก่อน จำนวน 29.65 ล้านบาท หรือร้อยละ 69.5 เนื่องจากไตรมาสนี้โครงการ PTG มีการจ่ายเงินปันผลระหว่างกาลครั้งแรก จำนวน 19.19 ล้านบาท โครงการ TSG จ่ายเงินปันผลเพิ่มขึ้นจากไตรมาสก่อนจำนวน 5.2 ล้านบาท โครงการ PGP จ่ายเงินปันผลเพิ่มขึ้นจากไตรมาสก่อนจำนวน 3.75 ล้านบาท โครงการ MWE จ่ายเงินปันผลเพิ่มขึ้นจากไตรมาสก่อนจำนวน 3.4 ล้านบาท โครงการ SGP จ่ายเงินปันผลลดลงจากไตรมาสก่อนจำนวน 4.21 ล้านบาท โครงการ MGP จ่ายเงินปันผลลดลงจากไตรมาสก่อนจำนวน 2.70 ล้านบาท ซึ่งแสดงดังภาพด้านล่าง



หน่วย: ล้านบาท

▪ รายได้อื่น

บริษัท ฯ มีรายได้อื่นจำนวน 0.91 ล้านบาท เพิ่มขึ้นจากไตรมาสก่อนจำนวน 0.21 ล้านบาท หรือร้อยละ 30.0 และเพิ่มขึ้นจากไตรมาสเดียวกันของปีก่อน จำนวน 0.64 ล้านบาท หรือมากกว่าร้อยละ 100.0 เป็นรายได้ค่าดำเนินการที่บริษัทฯ ได้รับจากบริษัทย่อย ซึ่งเป็นการให้บริการเกี่ยวกับด้านการเงิน บัญชี การตรวจสอบและดูแลการปฏิบัติงานภายใน งานด้านบุคคล งานด้านธุรการ งานคอมพิวเตอร์/เทคโนโลยีสารสนเทศ งานพัฒนาธุรกิจ ของบริษัทย่อย และค่าบริการพื้นที่

▪ รายได้ทางการเงิน

บริษัทฯ มีรายได้ทางการเงินจำนวน 15.63 ล้านบาท เพิ่มขึ้นจากไตรมาสก่อน จำนวน 0.54 ล้านบาท หรือร้อยละ 3.6 และเพิ่มขึ้นจากไตรมาสเดียวกันของปีก่อน จำนวน 9.85 ล้านบาท หรือมากกว่าร้อยละ 100.0 เป็นรายได้ดอกเบี้ยรับจากเงินให้กู้ยืมระยะสั้นในบริษัทย่อยและกิจการที่เกี่ยวข้องกัน ในอัตราดอกเบี้ยร้อยละไม่เกิน 5 ต่อปี และไม่เกินอัตราดอกเบี้ยตามสัญญาเงินกู้ยืมกับธนาคารของบริษัทที่ได้รับ

▪ ค่าใช้จ่ายในการบริหาร

บริษัทฯ มีค่าใช้จ่ายในการบริหาร จำนวน 21.46 ล้านบาท เพิ่มขึ้นจากไตรมาสก่อน จำนวน 0.91 ล้านบาท หรือร้อยละ 4.4 และลดลงจากไตรมาสเดียวกันของปีก่อน จำนวน 0.40 ล้านบาท หรือร้อยละ 1.8 โดยเป็นค่าใช้จ่ายเกี่ยวกับเงินเดือนและผลตอบแทนกรรมการ ผู้บริหาร พนักงาน ค่าใช้จ่ายสาธารณูปโภค ค่าใช้จ่ายในการดำเนินงานอื่นๆ และค่าใช้จ่ายเกี่ยวกับการบริหารงาน ค่าที่ปรึกษา ค่าส่งเสริมประชาสัมพันธ์ นอกจากนี้ยังมีค่าใช้จ่ายในการดำเนินงานต่างๆ อีกด้วย

▪ ต้นทุนทางการเงิน

บริษัทฯ มีต้นทุนทางการเงิน จำนวน 18.71 ล้านบาท เพิ่มขึ้นจากไตรมาสก่อน จำนวน 0.15 ล้านบาท หรือร้อยละ 0.8 และเพิ่มขึ้นจากไตรมาสเดียวกันของปีก่อน จำนวน 15.02 ล้านบาท หรือมากกว่าร้อยละ 100.0 เป็นดอกเบี้ยจ่ายจากการกู้ยืมเงินจากสถาบันการเงิน และดอกเบี้ยจ่ายหุ้นกู้จำนวน 1,500 ล้านบาท ที่ต้องชำระทุก 3 เดือน

ผลการดำเนินงานโดยรวมของบริษัท

หน่วย: ล้านบาท

งบการเงินรวม	Q3-2565	Q2-2565	%QoQ	Q3-2564	%YoY
รายได้จากการขายไฟฟ้า	720.54	613.60	17.4%	660.51	9.1%
ต้นทุนจากการขายไฟฟ้า	(548.57)	(506.62)	8.3%	(490.36)	11.9%
กำไรขั้นต้น	171.97	106.98	60.7%	170.15	1.1%
รายได้อื่น	56.47	0.10	>100.0%	0.51	>100.0%
กำไรก่อนค่าใช้จ่าย	228.43	107.08	>100.0%	170.67	33.8%
ค่าใช้จ่ายในการบริหาร	(37.83)	(31.14)	21.5%	(33.61)	12.5%
กำไร(ขาดทุน)จากกิจกรรมดำเนินงาน	190.60	75.94	>100.0%	137.05	39.1%
รายได้ทางการเงิน	4.59	5.00	(8.2%)	0.42	>100.0%
ต้นทุนทางการเงิน	(48.79)	(49.02)	(0.5%)	(37.71)	29.4%
ส่วนแบ่งกำไร (ขาดทุน) จากเงินลงทุนในบริษัทร่วม	(0.55)	(17.09)	(96.8%)	0.71	(>100.0%)
รวม	(44.76)	(61.11)	(26.8%)	(36.57)	22.4%
กำไร (ขาดทุน) ก่อนภาษีเงินได้	145.84	14.83	>100.0%	100.48	45.1%
ค่าใช้จ่าย (รายได้) ภาษีเงินได้	(2.08)	1.55	>100.0%	(3.53)	(41.2%)
กำไร (ขาดทุน) สำหรับงวดงวด	143.76	16.38	>100.0%	96.95	48.3%
กำไร(ขาดทุน)ต่อหุ้นขั้นพื้นฐาน (บาท)	0.26	(0.004)		0.13	
การแบ่งปันกำไรรวม					
ส่วนที่เป็นของบริษัทใหญ่	104.16	(1.63)	>100.0%	51.75	>100.0%
ส่วนที่เป็นของส่วนได้เสียที่ไม่มี อำนาจควบคุม	39.60	18.01	>100.0%	45.20	(12.4%)
กำไร (ขาดทุน) รวม	143.76	16.38	>100.0%	96.95	48.3%

งบการเงินรวม

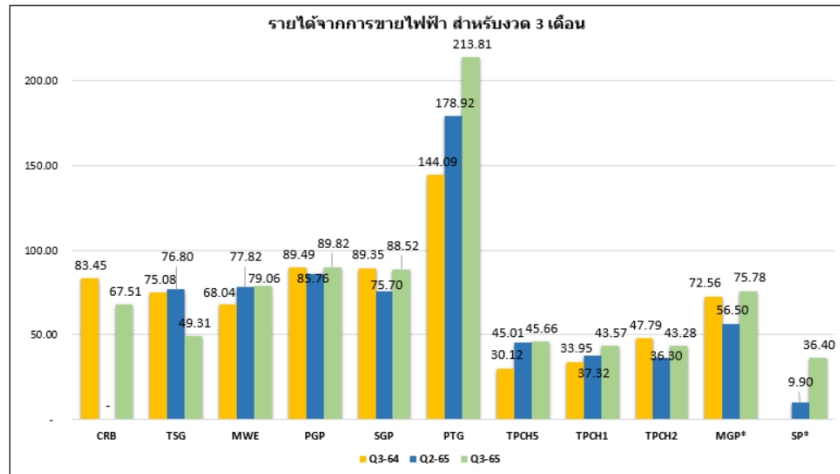
▪ รายได้จากการขายไฟฟ้า

ไตรมาส 3/2565 บริษัทฯ มีรายได้จากการขายไฟฟ้าจำนวน 720.54 ล้านบาท เพิ่มขึ้นจากไตรมาสก่อน จำนวน 106.93 ล้านบาท หรือร้อยละ 17.4 และเพิ่มขึ้นจากไตรมาสเดียวกันของปีก่อน จำนวน 60.03 ล้านบาท หรือมากกว่าร้อยละ 9.1 เนื่องจากในไตรมาส 3/2565

- โครงการ CRB กลับมาผลิตไฟฟ้าและจำหน่ายไฟฟ้าได้ในวันที่ 8 กรกฎาคม 2565 หลังจากที่ปิดซ่อมบำรุงในไตรมาส 2/2565 และได้รับคำสั่งใหม่ทดแทนความเสียหายในธุรกิจหุดชะงักและเครื่องจักรหุดชะงัก โดยรับรู้รายได้เข้าไปอยู่ในรายได้อื่น
- โครงการ PTG สามารถผลิตไฟฟ้าได้มากกว่าไตรมาสก่อน และเดินเครื่องผลิตไฟฟ้าได้อย่างต่อเนื่องเฉลี่ยมากกว่า 95% และในเดือน กันยายน มีอัตราค่าไฟฟ้าอัตโนมัติขายส่งเฉลี่ย (F)

สูงขึ้น 0.7035 บาท/กิโลวัตต์-ชั่วโมง เป็น 0.7996 บาท/กิโลวัตต์-ชั่วโมง จึงส่งผลให้รายได้จากการขายไฟฟ้าเพิ่มขึ้นด้วย

- โครงการ TSG มีการปิดซ่อมบำรุงเครื่องจักรประจำปีจำนวน 17 วัน จึงทำให้เดินเครื่องผลิตไฟฟ้าลดลงจากไตรมาสก่อน
- โครงการ SGP สามารถเดินเครื่องผลิตไฟฟ้าได้มากกว่าไตรมาสก่อน เนื่องจากไตรมาส 2/2565 ได้ปิดซ่อมแซมเครื่องจักรประจำปี จำนวน 11 วัน ทำให้ไตรมาสนี้มีรายได้จากการขายไฟฟ้าเพิ่มขึ้น



หน่วย: ล้านบาท

หมายเหตุ MGP*, SP* เป็นกิจการร่วมค้า รับรายได้จากการขายไฟฟ้าตามสัดส่วนการถือหุ้น

▪ ต้นทุนจากการขายไฟฟ้า

บริษัทฯ มีต้นทุนจากการขายไฟฟ้า จำนวน 548.57 ล้านบาท เพิ่มขึ้นจากไตรมาสก่อน จำนวน 41.95 ล้านบาท หรือร้อยละ 8.3 และเพิ่มขึ้นจากไตรมาสเดียวกันของปีก่อน จำนวน 58.21 ล้านบาท หรือร้อยละ 11.9 ซึ่งประกอบด้วยค่าใช้จ่ายหลัก ได้แก่ ค่าจ้างเดินเครื่อง/ ค่าบริหารจัดการเดินเครื่อง ค่าเชื้อเพลิง ค่าไฟฟ้าในโครงการ ค่าเบี้ยประกันภัย ค่าขนส่งเชื้อเพลิง ค่าเสื่อมราคา และค่าวัสดุอุปกรณ์ต่างๆ เพื่อเสริมสร้างเครื่องจักรที่เป็นทรัพย์สินหลักให้มีประสิทธิภาพเพิ่มขึ้น โดยมีการบริหารจัดการเชื้อเพลิงเองทุกโครงการ (ยกเว้นโครงการ CRB และ TSG) ซึ่งแสดงดังภาพด้านล่าง

หน่วย: ล้านบาท

ต้นทุนจากรายขายไฟฟ้า (ล้านบาท)	Q3-2565										รวม	ร้อยละ
	CRB	TSG	MWE	PGP	SGP	PTG	TPCH1	TPCH2	TPCH5			
ค่างานเดินเครื่องและค่าเชื้อเพลิง	30.94	20.31	46.39	49.01	49.37	85.27	34.11	31.70	33.20	380.31	69.33	
ค่าเสื่อมราคาและค่าคงที่	7.86	7.42	6.89	7.78	8.74	22.12	9.02	8.99	7.52	86.36	15.74	
ค่าซ่อมแซมบำรุงรักษา	29.69	19.52	3.20	0.81	1.56	3.58	2.18	2.36	1.87	64.77	11.81	
ค่าไฟฟ้าในโครงการ	0.29	0.96	0.79	0.94	1.09	0.21	0.86	0.81	0.87	6.83	1.24	
อื่นๆ	1.09	0.89	1.23	0.63	0.70	3.68	0.78	0.69	0.61	10.30	1.88	
รวมต้นทุนขายไฟฟ้า	69.88	49.10	58.49	59.18	61.47	114.87	46.95	44.55	44.08	548.57	100.00	
ร้อยละเมื่อเทียบกับรายได้จากการขายไฟฟ้า											76.13	

คณทนจากรายขายไฟฟ้า (ล้านบาท)	Q2-2565										
	CRB	TSG	MWE	PGP	SGP	PTG	TPCH1	TPCH2	TPCH5	รวม	ร้อยละ
ค่างานเดินเครื่องและค่าซ่อมพลัง*	5.40	31.63	43.95	49.56	39.29	87.73	30.92	32.77	28.57	349.81	69.05
ค่าซ่อมรั่วและค่าคง หนัก	7.81	7.34	6.87	7.84	8.65	21.63	8.86	8.89	7.44	85.34	16.84
ค่าซ่อมแซมบำรุงรักษา	28.29	1.67	2.04	4.52	9.40	4.28	1.46	1.89	1.64	55.20	10.90
ค่าไฟฟ้าในโครงการ	0.56	0.81	0.75	1.04	1.23	0.56	0.66	0.57	0.87	7.04	1.39
อื่นๆ	0.41	0.73	1.18	0.45	0.61	3.48	0.83	0.79	0.76	9.23	1.82
รวมคณทนจ่ายไฟฟ้า	42.48	42.18	54.78	63.42	59.17	117.68	42.73	44.91	39.27	506.62	100.00
ร้อยละเมื่อเทียบกับรายได้จากการขายไฟฟ้า											82.56

โครงการ CRB มีต้นทุนผลิตไฟฟ้าเพิ่มขึ้น เนื่องจากกลับมาเดินเครื่องผลิตไฟฟ้าตามปกติ

โครงการ TSG มีค่าซ่อมแซมบำรุงรักษาเพิ่มขึ้น เนื่องจากมีหยุดเดินเครื่องซ่อมแซมเครื่องจักรประจำปีจำนวน 17 วัน

โครงการ PTG มีต้นทุนขายไฟฟ้าลดลงจากไตรมาสก่อนร้อยละ 11.5 เมื่อเทียบกับจำนวนหน่วยขายไฟฟ้า เนื่องจากมีการเดินเครื่องผลิตไฟฟ้าอย่างต่อเนื่อง ซึ่งไตรมาสก่อนมี unplanned shutdown จำนวน 8 วัน 1 ชม. ทำให้ต้องใช้เชื้อเพลิงมากขึ้นในการจุดเตาเพื่อเริ่มผลิตไฟฟ้าหลังจากการหยุดเดินเครื่อง จึงทำให้มีต้นทุนขายไฟฟ้ามากกว่า

โครงการ TPCH1 TPCH5 มีต้นทุนผลิตไฟฟ้าเพิ่มขึ้น เนื่องจากมีการเดินเครื่องผลิตไฟฟ้าได้มากกว่าไตรมาสก่อน

▪ รายได้อื่น

บริษัท ฯ มีรายได้อื่นจำนวน 56.47 ล้านบาท เพิ่มขึ้นจากไตรมาสก่อน จำนวน 56.36 ล้านบาท หรือมากกว่าร้อยละ 100.0 และเพิ่มขึ้นจากไตรมาสเดียวกันของปีก่อน จำนวน 55.95 ล้านบาท หรือมากกว่าร้อยละ 100.0 เป็นรายได้จากค่าดำเนินการที่บริษัท ฯ ได้รับจากบริษัทย่อย และค่าสินไหมทดแทนความเสียหายในธุรกิจหยุดชะงัก และเครื่องจักรหยุดชะงักของโครงการ CRB

▪ ค่าใช้จ่ายในการบริหาร

บริษัท ฯ มีค่าใช้จ่ายในการบริหารจำนวน 37.83 ล้านบาท เพิ่มขึ้นจากไตรมาสก่อน จำนวน 6.69 ล้านบาท หรือร้อยละ 21.5 และเพิ่มขึ้นจากไตรมาสเดียวกันของปีก่อน จำนวน 4.22 ล้านบาท หรือร้อยละ 12.5 เนื่องค่าใช้จ่ายส่วนใหญ่เป็นค่าใช้จ่ายเกี่ยวกับเงินเดือนและผลตอบแทนพนักงาน กรรมการ ผู้บริหาร ค่าใช้จ่ายสาธารณูปโภค เงินสมทบกองทุนพัฒนาพื้นที่รอบโรงไฟฟ้า ค่าเสื่อมราคา ค่าใช้จ่ายในการดำเนินงานอื่นๆ และค่าใช้จ่ายเกี่ยวกับการบริหารงาน

▪ รายได้ทางการเงิน

บริษัท ฯ มีรายได้ทางการเงินจำนวน 4.59 ล้านบาท ลดลงจากไตรมาสก่อน จำนวน 0.41 ล้านบาท หรือร้อยละ 8.2 และเพิ่มขึ้นจากไตรมาสเดียวกันของปีก่อน จำนวน 4.16 ล้านบาท หรือมากกว่าร้อยละ 100.0 ซึ่งเป็นรายได้ดอกเบี้ยรับจากเงินกู้ยืมระยะสั้นในบริษัทย่อยและกิจการที่เกี่ยวข้องกันที่นำไปใช้

หมุนเวียนภายในกิจการ ในอัตราดอกเบี้ยร้อยละไม่เกิน 5 ต่อปี และไม่เกินอัตราดอกเบี้ยตามสัญญาเงินกู้ยืมกับธนาคารของบริษัทที่ได้รับ

▪ **ต้นทุนทางการเงิน**

บริษัทฯ มีต้นทุนทางการเงินจำนวน 48.79 ล้านบาท ลดลงจากไตรมาสก่อน จำนวน 0.23 ล้านบาท หรือร้อยละ 0.5 เนื่องจากเงินต้นเงินกู้ยืมธนาคารลดลง และเพิ่มขึ้นจากไตรมาสเดียวกันของปีก่อน จำนวน 11.09 ล้านบาท หรือร้อยละ 29.4 เนื่องจากเป็นต้นทุนทางการเงินของดอกเบี้ยจ่ายหุ้นกู้จำนวน 1,500 ล้านบาท ที่ต้องชำระทุก 3 เดือน ซึ่งระยะเวลาในการคำนวณดอกเบี้ยมากกว่าไตรมาสเดียวกันของปีก่อน

▪ **กำไร(ขาดทุน) จากเงินลงทุนในกิจการร่วมค้า**

บริษัทฯ มีกำไร(ขาดทุน) จากเงินลงทุนในกิจการร่วมค้า ขาดทุนจำนวน 0.55 ล้านบาท ลดลงจากไตรมาสก่อน จำนวน 16.54 ล้านบาท หรือร้อยละ 96.8 และลดลงจากไตรมาสเดียวกันของปีก่อน จำนวน 1.26 ล้านบาท หรือมากกว่าร้อยละ 100.0 มีรายละเอียดดังต่อไปนี้

- โครงการ MGP สัดส่วนร้อยละ 46 มีส่วนแบ่งกำไรจำนวน 9.03 ล้านบาท เพิ่มขึ้นจากไตรมาสก่อน 6.07 ล้านบาท หรือมากกว่าร้อยละ 100.0 เนื่องจากไตรมาสนี้สามารถเดินเครื่องผลิตไฟฟ้าได้มากกว่าไตรมาสก่อนที่มีการปิดซ่อมบำรุงประจำปี
- บริษัท พีเอ เวสต์เอนด์เอเนอร์จี้ จำกัด (PA) สัดส่วนร้อยละ 33 มีส่วนแบ่งจำนวน 0.02 ล้านบาท ไม่มีการเปลี่ยนแปลงจากไตรมาสก่อน
- บริษัท สยาม พาวเวอร์ จำกัด (SP) สัดส่วนร้อยละ 50 มีส่วนแบ่งขาดทุนจำนวน 9.58 ล้านบาท ลดลงจากไตรมาสก่อน 10.48 ล้านบาท หรือร้อยละ 52.24 เนื่องจากในไตรมาส 3/2565 มีการทดสอบระบบ และแก้ไขเครื่องจักร ซึ่งสามารถผลิตไฟฟ้าเพื่อจำหน่ายได้มากกว่าไตรมาสก่อน นอกจากนี้ยังมีค่าใช้จ่ายเกี่ยวกับเงินเดือนพนักงาน ค่าเสื่อมราคา ค่าเบี้ยประกันภัยค่าไฟฟ้าในโครงการ และค่าวัสดุอุปกรณ์ต่างๆ ที่เป็นต้นทุนคงที่ อีกทั้งมีโครงการที่อยู่ระหว่างพัฒนาหลายโครงการ

▪ **กำไร(ขาดทุน) สุทธิสำหรับงวด**

บริษัทฯ มีกำไร(ขาดทุน) สุทธิจำนวน 143.76 ล้านบาท เพิ่มขึ้นจากไตรมาสก่อนจำนวน 127.39 ล้านบาท หรือมากกว่าร้อยละ 100.0 และเพิ่มขึ้นจากไตรมาสเดียวกันของปีก่อน จำนวน 46.82 ล้านบาท หรือร้อยละ 48.3 โดยแบ่งเป็นกำไรของบริษัท จำนวน 104.16 ล้านบาท เพิ่มขึ้นจากไตรมาสก่อนจำนวน 105.79 ล้านบาท หรือมากกว่าร้อยละ 100.0 และเพิ่มขึ้นจากไตรมาสเดียวกันของปีก่อน จำนวน 52.41 ล้านบาท หรือมากกว่าร้อยละ 100.0 เนื่องจาก

- กลุ่ม 5 โครงการ (CRB, TSG, MWE, PGP, SGP) กลุ่มนี้จะมีผลการดำเนินงานค่อนข้างคงที่ กำไรโดยรวมที่ลดลงจะเกิดจากการหยุดเดินเครื่องประจำปี และราคาเชื้อเพลิงที่ใช้

ในไตรมาส 3/2565 โครงการ CRB กลับมาผลิตไฟฟ้าและจำหน่ายไฟฟ้าได้ในวันที่ 8 กรกฎาคม 2565 หลังจากที่ปิดซ่อมบำรุงในไตรมาส 2/2565 และได้รับคำสั่งใหม่ทดแทนความเสียหายในธุรกิจหยุดชะงัก และเครื่องจักรหยุดชะงัก

โครงการ TSG มีการหยุดเดินเครื่องประจำปี เพื่อซ่อมบำรุงเครื่องจักร จำนวน 17 วัน จึงทำให้มีกำไรลดลงเมื่อเทียบกับไตรมาส 2/2565

โครงการ MWE PGP และ SGP สามารถเดินเครื่องผลิตไฟฟ้าได้มากกว่าไตรมาสก่อน

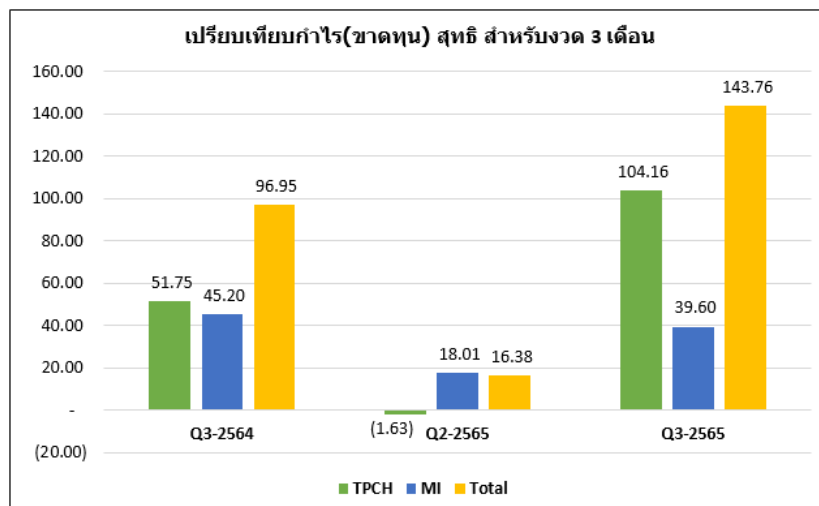
- กลุ่ม 3 จังหวัดภาคใต้ (PTG, TPCH1, TPCH2, TPCH5) โครงการ PTG ในไตรมาส 3/2565 เดินเครื่องผลิตไฟฟ้าเฉลี่ยมากกว่า 95% และเดินเครื่องผลิตไฟฟ้าได้อย่างต่อเนื่อง ทำให้มีกำไรจำนวน 84.10 ล้านบาท เมื่อเทียบกับไตรมาส 2/2565 เดินเครื่องผลิตไฟฟ้าเฉลี่ยมากกว่า 90% มีกำไรจำนวน 47.44 ล้านบาท และในเดือน กันยายน อัตราค่าไฟฟ้าอัตโนมัติขายส่งเฉลี่ย (F) เพิ่มขึ้น 0.7035 บาท/กิโลวัตต์-ชั่วโมง จึงทำให้โครงการ PTG มีรายได้จากการขายไฟฟ้าเพิ่มมากขึ้น ส่งผลให้มีกำไรเพิ่มขึ้นจากไตรมาสก่อน ทำให้สามารถจ่ายเงินปันผลระหว่างกาลได้ต่อเนื่อง

โครงการ TPCH1, TPCH2, TPCH5 ในไตรมาส 2/2565 มีการหยุดปิดซ่อมเครื่องจักร และปรับจูนเครื่องจักรเป็นระยะ เพื่อให้เครื่องจักรมีประสิทธิภาพมากขึ้น มีอัตราการใช้เชื้อเพลิงที่ต่ำลง โดยโครงการ TPCH1 เดินเครื่องเฉลี่ย 62% โครงการ TPCH2 เดินเครื่องเฉลี่ย 65% และโครงการ TPCH5 เดินเครื่องเฉลี่ย 93%

- กลุ่ม ECO (โรงไฟฟ้าประชารัฐ: PBM PBB) เป็นโครงการอยู่ระหว่างก่อสร้างโรงไฟฟ้า โดยโครงการ PBM PBB มีความคืบหน้าการก่อสร้างร้อยละ 81.97 และร้อยละ 87.76 ตามลำดับ

- กลุ่มกิจการร่วมค้า (MGP, SP, PA) กลุ่มนี้มีผลการดำเนินงานใกล้เคียงกันเกือบทุกไตรมาส แต่ไตรมาสนี้ขาดทุนน้อยกว่าไตรมาสก่อน เนื่องจากโครงการ MGP สามารถเดินเครื่องผลิตไฟฟ้าได้มากกว่าไตรมาสก่อน ทำให้มีกำไรเพิ่มขึ้นจากไตรมาสก่อน โครงการ SP อยู่ระหว่างทำการทดสอบระบบ และแก้ไขเครื่องจักร เพื่อให้สามารถเดินเครื่องผลิตไฟฟ้าได้อย่างมีประสิทธิภาพ

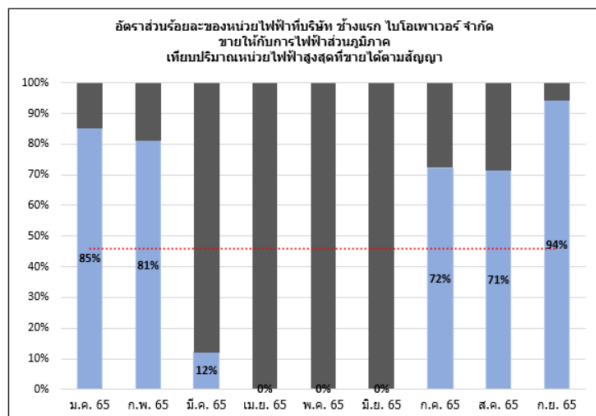
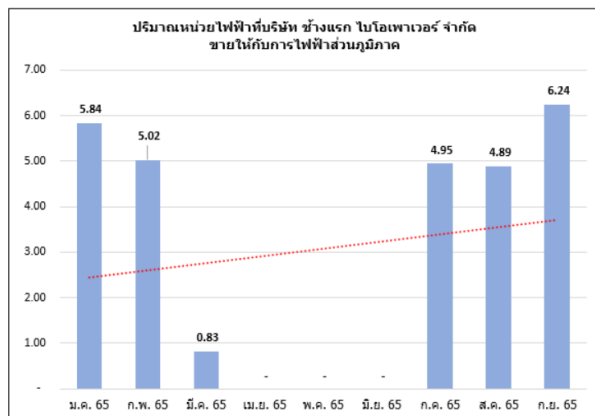
หน่วย: ล้านบาท



การดำเนินการจำหน่ายไฟฟ้าเข้าระบบเชิงพาณิชย์ มีทั้งสิ้นจำนวน 11 โครงการ

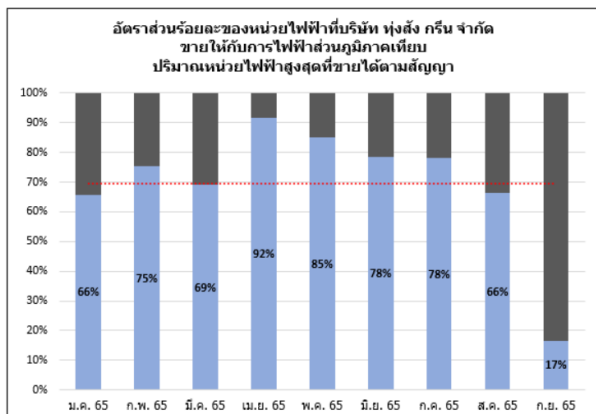
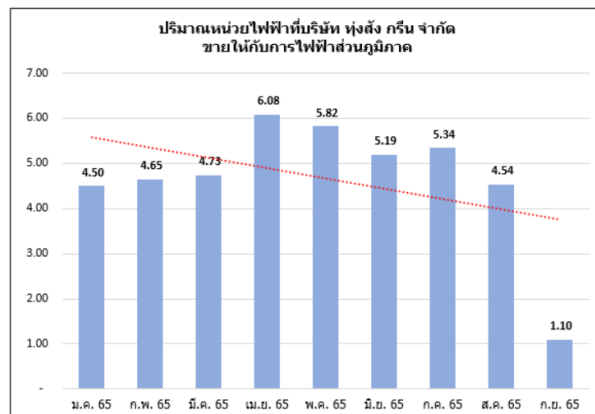
โรงไฟฟ้า CRB มีปริมาณการขายไฟฟ้าตามสัญญาซื้อขายไฟฟ้า 9.2 เมกะวัตต์ รายได้จากการขายไฟฟ้าในระบบ Feed-in Tariff (FiT) ราคาซื้อขายไฟฟ้าสุทธิ 4.20 บาทต่อหน่วยขาย

ในไตรมาส 3/2565 สามารถผลิตกระแสไฟฟ้า เพื่อจำหน่ายเป็นจำนวน 16,082,685 หน่วย ในไตรมาสนี้มี Planned Shutdown จำนวน 7 วัน 13 ชม. ซึ่งแสดงข้อมูลดังภาพด้านล่าง



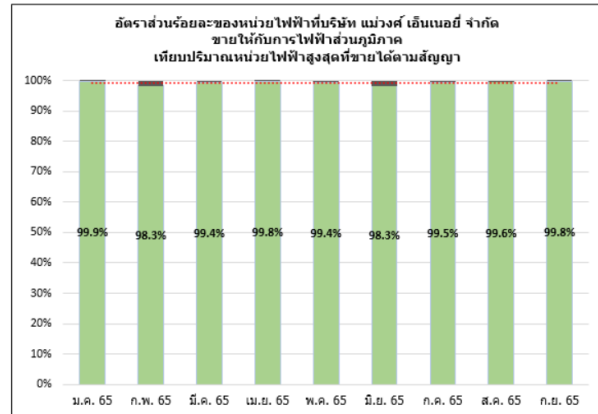
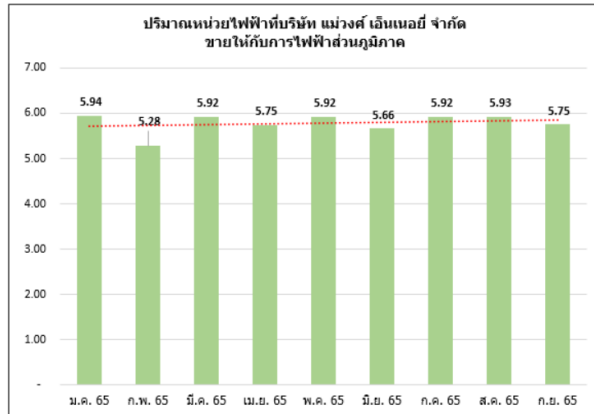
โรงไฟฟ้า TSG มีปริมาณการขายไฟฟ้าตามสัญญาซื้อขายไฟฟ้า 9.2 เมกะวัตต์ รายได้จากการขายไฟฟ้า ในระบบ Feed-in Tariff (FiT) ราคาซื้อขายไฟฟ้าสุทธิ 4.49 บาทต่อหน่วยขาย

ในไตรมาส 3/2565 สามารถผลิตกระแสไฟฟ้า เพื่อจำหน่ายเป็นจำนวน 10,997,120 หน่วย ในไตรมาสนี้มี Planned Shutdown จำนวน 17 วัน และ Unplanned Shutdown จำนวน 4 วัน 1 ชม. ซึ่งแสดงข้อมูลดังภาพด้านล่าง



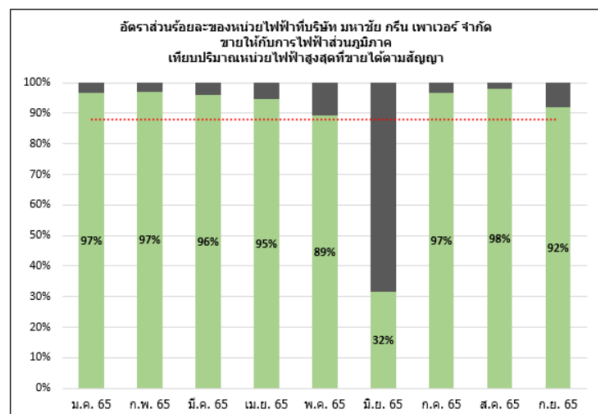
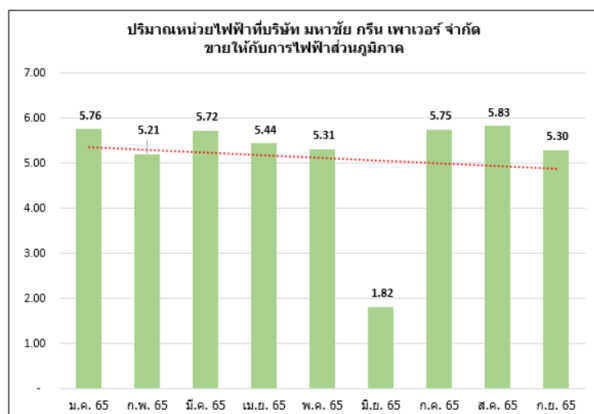
โรงไฟฟ้า MWE มีปริมาณการขายไฟฟ้าตามสัญญาซื้อขายไฟฟ้า 8.0 เมกะวัตต์ รายได้จากการขายไฟฟ้า ในระบบ Feed-in Tariff (FiT) ราคาซื้อขายไฟฟ้าสุทธิ 4.49 บาทต่อหน่วยขาย

ในไตรมาส 3/2565 สามารถผลิตกระแสไฟฟ้า เพื่อจำหน่ายเป็นจำนวน 17,603,129 หน่วย ในไตรมาสนี้มี Unplanned Shutdown จำนวน 7 ชม. ซึ่งแสดงข้อมูลดังภาพด้านล่าง



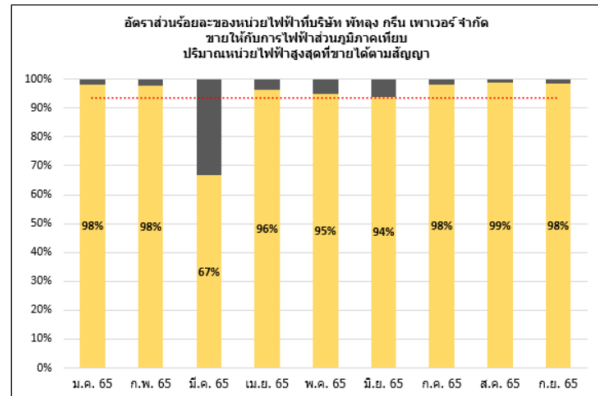
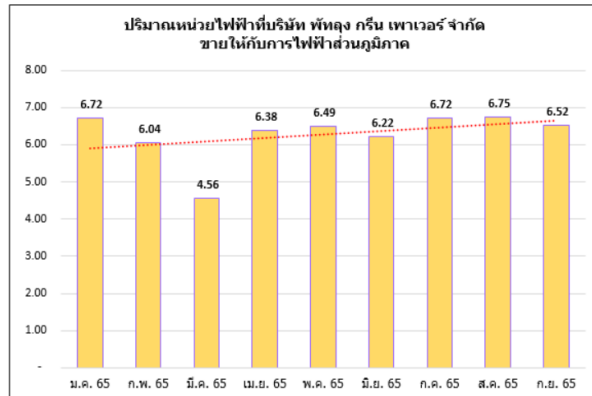
โรงไฟฟ้า MGP มีปริมาณการขายไฟฟ้าตามสัญญาซื้อขายไฟฟ้า 8.0 เมกะวัตต์ รายได้จากการขายไฟฟ้า ในระบบ Feed-in Tariff (FiT) ราคาซื้อขายไฟฟ้าสุทธิ 4.49 บาทต่อหน่วยขาย

ในไตรมาส 3/2565 สามารถผลิตกระแสไฟฟ้า เพื่อจำหน่ายเป็นจำนวน 16,871,609 หน่วย ในไตรมาสนี้มี Unplanned Shutdown จำนวน 1 วัน 17 ชม. ซึ่งแสดงข้อมูลดังภาพด้านล่าง



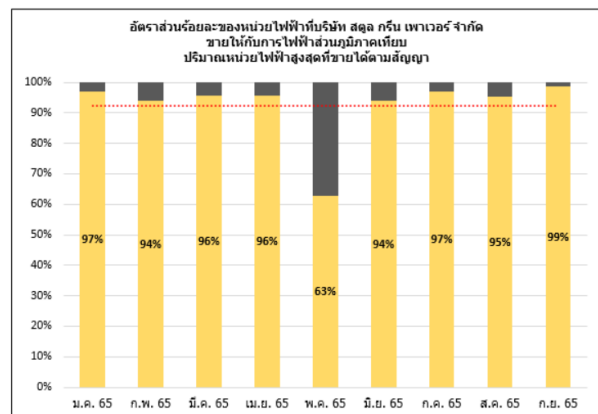
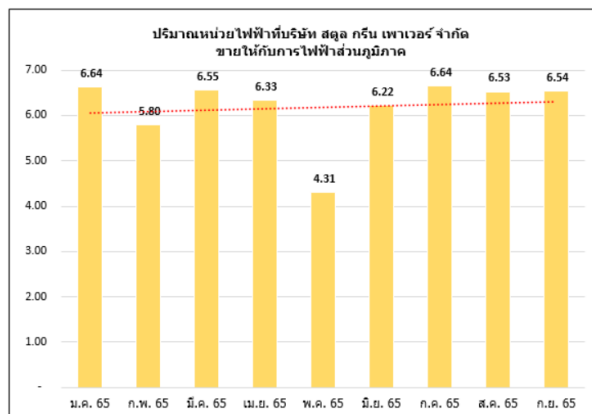
โรงไฟฟ้า PGP มีปริมาณการขายไฟฟ้าตามสัญญาซื้อขายไฟฟ้า 9.2 เมกะวัตต์ รายได้จากการขายไฟฟ้า ในระบบ Feed-in Tariff (FiT) ราคาซื้อขายไฟฟ้าสุทธิ 4.49 บาทต่อหน่วยขาย

ในไตรมาส 3/2565 สามารถผลิตกระแสไฟฟ้า เพื่อจำหน่ายเป็นจำนวน 19,997,614 หน่วย ในไตรมาสนี้มี Unplanned Shutdown จำนวน 7 ชม. ซึ่งแสดงข้อมูลดังภาพด้านล่าง



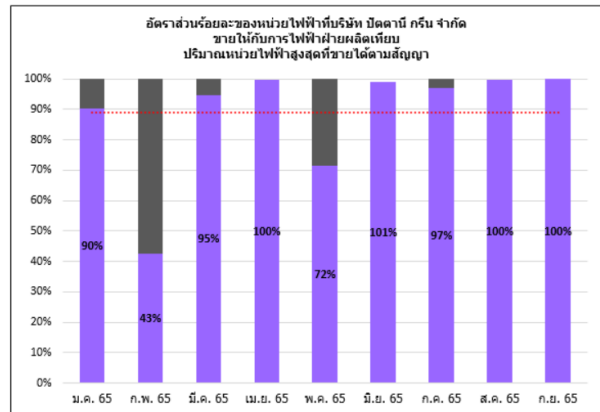
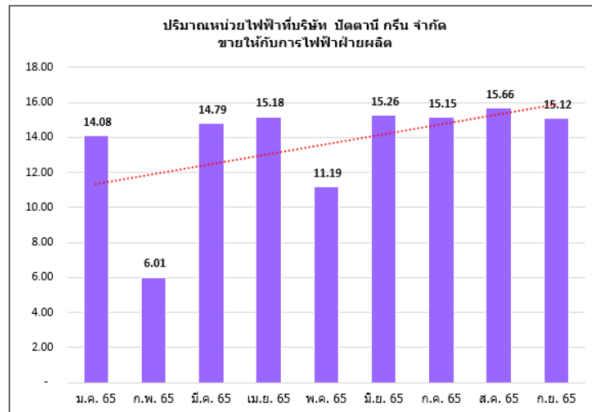
โรงไฟฟ้า SGP มีปริมาณการขายไฟฟ้าตามสัญญาซื้อขายไฟฟ้า 9.2 เมกะวัตต์ รายได้จากการขายไฟฟ้า ในระบบ Feed-in Tariff (FiT) ราคาซื้อขายไฟฟ้าสุทธิ 4.49 บาทต่อหน่วยขาย

ในไตรมาส 3/2565 สามารถผลิตกระแสไฟฟ้า เพื่อจำหน่ายเป็นจำนวน 19,708,751 หน่วย ในไตรมาสนี้มี Unplanned Shutdown จำนวน 1 วัน 16 ชม. ซึ่งแสดงข้อมูลดังภาพด้านล่าง



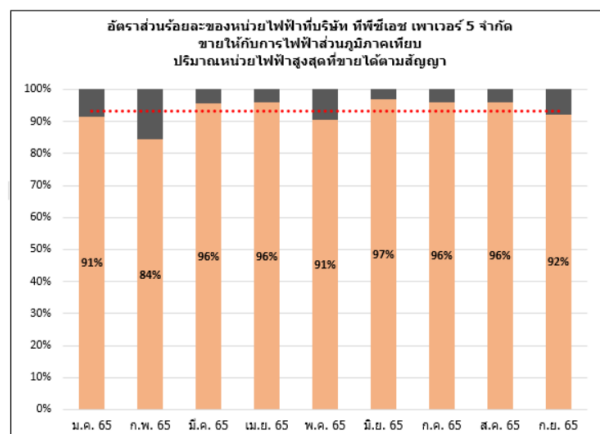
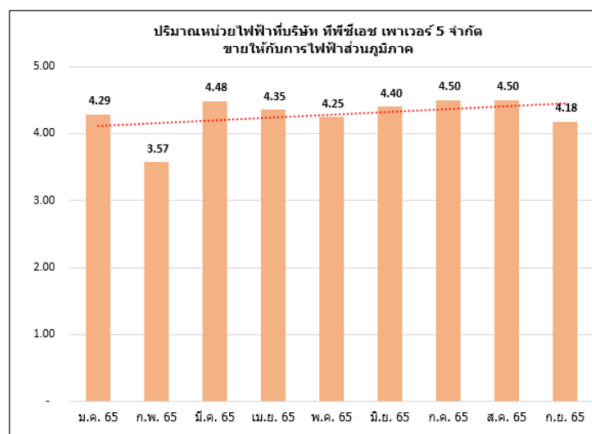
โรงไฟฟ้า PTG เริ่มดำเนินการจำหน่ายไฟฟ้าเชิงพาณิชย์เมื่อวันที่ 19 พฤษภาคม 2563 มีปริมาณการขายไฟฟ้าตามสัญญาซื้อขายไฟฟ้า 21 เมกะวัตต์ รายได้จากการขายไฟฟ้าในระบบ Adder ราคาซื้อขายไฟฟ้าเฉลี่ยสุทธิ 4.43 บาทต่อหน่วยขาย

ในไตรมาส 3/2565 สามารถผลิตกระแสไฟฟ้า เพื่อจำหน่ายเป็นจำนวน 45,929,090 หน่วย ในไตรมาสนี้มี Unplanned Shutdown จำนวน 22 ชม. ซึ่งแสดงข้อมูลดังภาพด้านล่าง



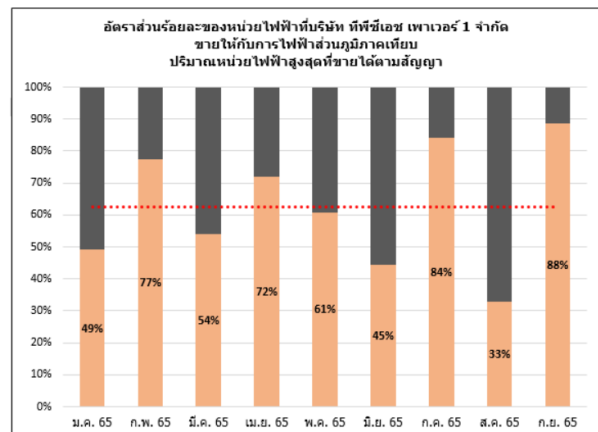
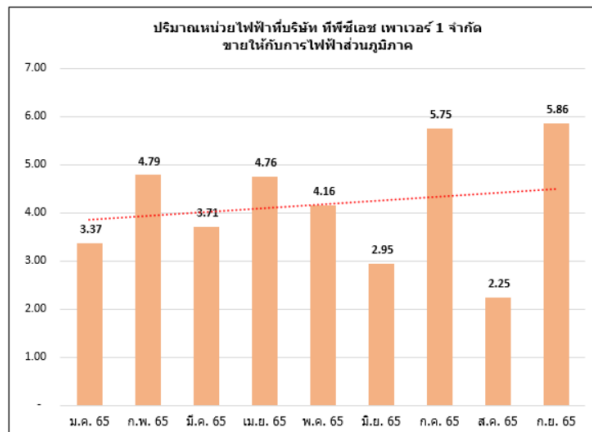
โรงไฟฟ้า TPC H5 เริ่มดำเนินการจำหน่ายไฟฟ้าเชิงพาณิชย์เมื่อวันที่ 17 พฤศจิกายน 2563 มีปริมาณการขายไฟฟ้าตามสัญญาซื้อขายไฟฟ้า 6.3 เมกะวัตต์ ซึ่งเป็น โครงการที่ได้จากการ Bidding รายได้จากการขายไฟฟ้าในระบบ Feed-in Tariff (FiT) ราคาซื้อขายไฟฟ้าสุทธิ 3.46 บาทต่อหน่วยขาย

ในไตรมาส 3/2565 สามารถผลิตกระแสไฟฟ้า เพื่อจำหน่ายเป็นจำนวน 13,184,436 หน่วย ในไตรมาสนี้มี Unplanned Shutdown จำนวน 21 ชม. ซึ่งแสดงข้อมูลดังภาพด้านล่าง



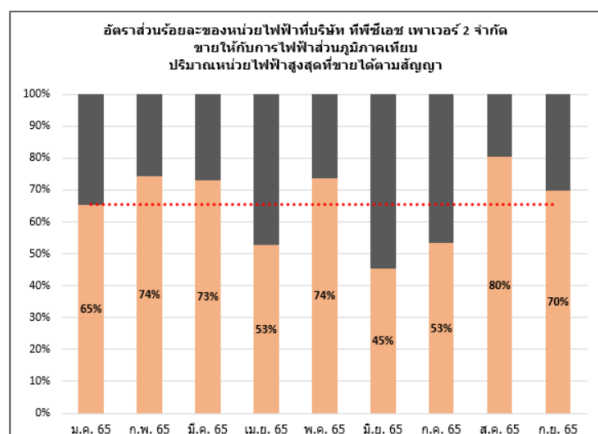
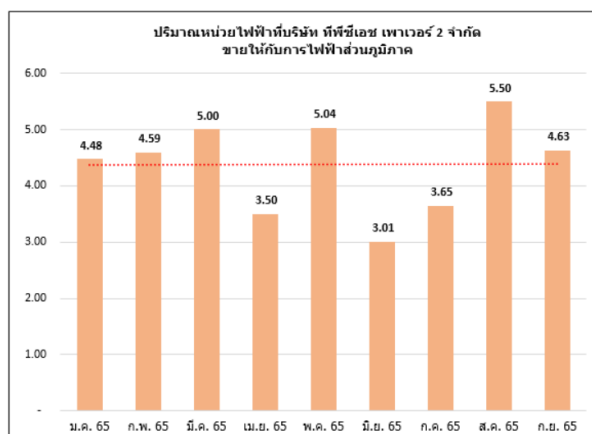
โรงไฟฟ้า TPC1 เริ่มดำเนินการจำหน่ายไฟฟ้าเชิงพาณิชย์เมื่อวันที่ 27 พฤศจิกายน 2563 มีปริมาณการขายไฟฟ้าตามสัญญาซื้อขายไฟฟ้า 9.2 เมกะวัตต์ ซึ่งเป็นโครงการที่ได้จากการ Bidding รายได้จากการขายไฟฟ้าในระบบ Feed-in Tariff (FiT) ราคารับซื้อไฟฟ้าสุทธิ 3.14 บาทต่อหน่วยขาย

ในไตรมาส 3/2565 สามารถผลิตกระแสไฟฟ้า เพื่อจำหน่ายเป็นจำนวน 13,862,976 หน่วย ในไตรมาสนี้มี Planned Shutdown จำนวน 10 วัน และ Unplanned Shutdown จำนวน 11 วัน ซึ่งแสดงข้อมูลดังภาพด้านล่าง



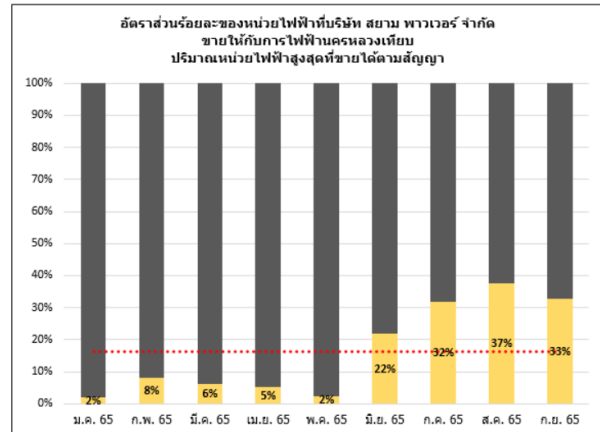
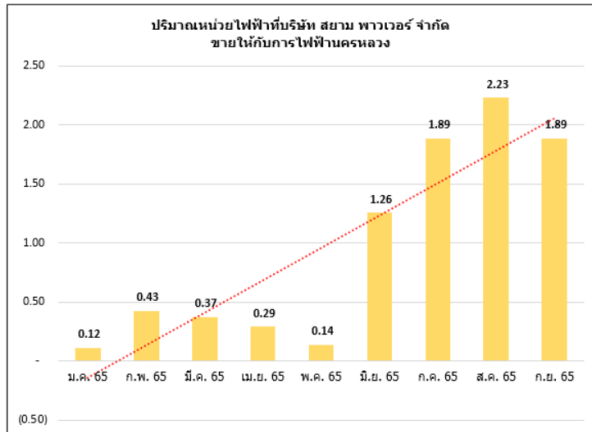
โรงไฟฟ้า TPC2 เริ่มดำเนินการจำหน่ายไฟฟ้าเชิงพาณิชย์เมื่อวันที่ 17 กุมภาพันธ์ 2564 มีปริมาณการขายไฟฟ้าตามสัญญาซื้อขายไฟฟ้า 9.2 เมกะวัตต์ ซึ่งเป็นโครงการที่ได้จากการ Bidding รายได้จากการขายไฟฟ้าในระบบ Feed-in Tariff (FiT) ราคารับซื้อไฟฟ้าสุทธิ 3.14 บาทต่อหน่วยขาย

ในไตรมาส 3/2565 สามารถผลิตกระแสไฟฟ้า เพื่อจำหน่ายเป็นจำนวน 13,768,566 หน่วย ในไตรมาสนี้มี Planned Shutdown จำนวน 15 วัน 18 ชม. และ Unplanned Shutdown จำนวน 11 วัน 13 ชม. ซึ่งแสดงข้อมูลดังภาพด้านล่าง



โรงไฟฟ้า SP เริ่มดำเนินการจำหน่ายไฟฟ้าเชิงพาณิชย์เมื่อวันที่ 30 ธันวาคม 2564 มีปริมาณการขายไฟฟ้าตามสัญญาซื้อขายไฟฟ้า 8.0 เมกะวัตต์ รายได้จากการขายไฟฟ้าในระบบ Feed-in Tariff (FiT) ราคารับซื้อไฟฟ้าสุทธิ 5.84 บาทต่อหน่วยขาย

ในไตรมาส 3/2565 สามารถผลิตกระแสไฟฟ้า เพื่อจำหน่ายเป็นจำนวน 6,005,000 หน่วย ในไตรมาสนี้มี Unplanned Shutdown จำนวน 51 วัน 9 ชม. ซึ่งแสดงข้อมูลดังภาพด้านล่าง



แนวโน้มสถานการณ์ธุรกิจในปี 2565

บริษัทยังคงมุ่งเน้นที่จะพัฒนาโครงการโรงไฟฟ้าชุมชนอย่างต่อเนื่อง ในนามบริษัท สยาม พาวเวอร์ จำกัด (SP) ที่บริษัทถือหุ้นอยู่ร้อยละ 50 โดยปัจจุบันมี 2 โครงการที่คาดว่าจะได้รับความชัดเจนเกี่ยวกับสัญญาซื้อขายไฟฟ้าเร็วๆ นี้ และมีโครงการกำลังพัฒนาอีกประมาณ 3-4 โครงการ และมีการลงทุนเพื่อการศึกษาโครงการศึกษาก๊าซชีวภาพเพื่อการขับเคลื่อนเศรษฐกิจ BCG (Bio-Circular-Green Economy) เพื่อชุมชนโดยรอบนำไปต่อยอดในธุรกิจต่างๆ ได้ในอนาคต โดยจะเริ่มมีการรับรู้รายได้ในไตรมาส 4/2565 สำหรับโรงไฟฟ้าที่ดำเนินการอยู่ บริษัทยังคงมุ่งเน้นในการลดต้นทุนของโครงการไม่ว่าเป็นเรื่องของราคาเชื้อเพลิง ความเพียงพอของเชื้อเพลิง ต้นทุนบริหารประสิทธิภาพการทำงานของโรงไฟฟ้าที่มีการซ่อมบำรุง และตรวจวัดค่ามลพิษให้อยู่ตามเกณฑ์ที่กฎหมายระบุอย่างต่อเนื่อง อีกทั้งยังนำโครงการเหล่านั้นไปขึ้นทะเบียนคาร์บอนเครดิต โดยคำนวณเป็นปริมาณเครดิตที่ได้รับต่อปี เพื่อนำไปขายเป็นรายได้เสริมให้แก่บริษัท ปัจจุบันอยู่ระหว่างการเจรจาซื้อขายแบบ B-to-B กับหลายเอกชน

ในขณะเดียวกันยังได้มีการเซ็นบันทึกข้อตกลงในการเข้าไปศึกษาพลังงานทดแทนขนาดใหญ่ในต่างประเทศอีกหลายโครงการ โดยเป็นการพัฒนาร่วมกับพันธมิตรทางธุรกิจที่มีความชำนาญในพื้นที่นั้นๆ คาดว่าจะมีความชัดเจนสำหรับโครงการแรกในรูปแบบ IPP ในต้นปี 2566

จึงเรียนมาเพื่อโปรดทราบ
บริษัท ทีพีซี พาวเวอร์ โฮลดิ้ง จำกัด (มหาชน)



(นายเชิดศักดิ์ วัฒนวิจิตรกุล)

กรรมการผู้จัดการ

ชื่อโครงการ & คำนิยาม

ชื่อโครงการ

- บริษัทฯ** : บริษัท ทีพีซี เพาเวอร์ โฮลดิ้ง จำกัด(มหาชน)
- CRB** : บริษัท ช้างแรก ไบโอเพาเวอร์ จำกัด
- MWE** : บริษัท แมงกีส เอ็นเนอร์ยี จำกัด
- MGP** : บริษัท มหาชัย กรีน เพาเวอร์ จำกัด
- TSG** : บริษัท ทุงสัง กรีน จำกัด
- PGP** : บริษัท พัทลุง กรีน เพาเวอร์ จำกัด
- SGP** : บริษัท สตูล กรีน เพาเวอร์ จำกัด
- PTG** : บริษัท ปัตตานี กรีน จำกัด
- TPCH1** : บริษัท ทีพีซีเอช เพาเวอร์ 1 จำกัด
- TPCH2** : บริษัท ทีพีซีเอช เพาเวอร์ 2 จำกัด
- TPCH5** : บริษัท ทีพีซีเอช เพาเวอร์ 5 จำกัด
- PA** : บริษัท พีเอ เวสต์แอนด์เอเนอร์จี จำกัด
- SP** : บริษัท สยาม พาวเวอร์ จำกัด
- ECO** : บริษัท อีโค เอ็นเนอร์ยี กรุ๊ป คอร์ปอเรชั่น จำกัด
- PBM** : บริษัท ประชาธิรัฐชีวมวล แม่ลาน จำกัด
- PBB** : บริษัท ประชาธิรัฐชีวมวล บันนังस्ता จำกัด

คำนิยาม

- COD** : วันจ่ายไฟฟ้าเข้าระบบเชิงพาณิชย์
(Commercial Operation Date)
- SCOD** : กำหนดวันจ่ายไฟฟ้าเข้าระบบเชิงพาณิชย์
ตามสัญญาซื้อขายไฟฟ้า (Scheduled Commercial
Operation Date)
- RDF** : Refuse Derived Fuel คือ การนำขยะมูลฝอย
ที่ผ่านการคัดแยกแล้ว มาผ่านกระบวนการแปรรูป และ
จัดการต่างๆ เพื่อปรับปรุงคุณสมบัติทางกายภาพและ
คุณสมบัติทางเคมี ให้กลายเป็นเชื้อเพลิงขยะ