

เรียน: กรรมการและผู้จัดการตลาดหลักทรัพย์แห่งประเทศไทย
 เรื่อง: คำอธิบายและการวิเคราะห์ของฝ่ายจัดการประจำไตรมาสที่ 3/2565

บริษัท โทริเซนไทย เอเยนตีชีส์ จำกัด (มหาชน) ("TTA")



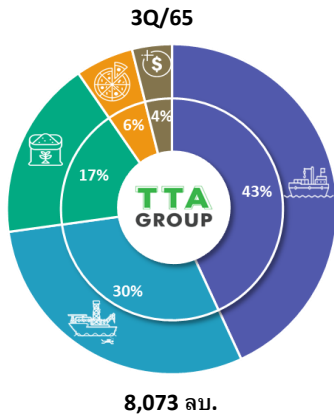
MEMBER OF MSCI
 MEMBER OF SET100
 MEMBER OF SETWB

TTA รายงานกำไรสุทธิสูงอย่างต่อเนื่อง จำนวน 1,448.7 ล้านบาท ในไตรมาสที่ 3/2565

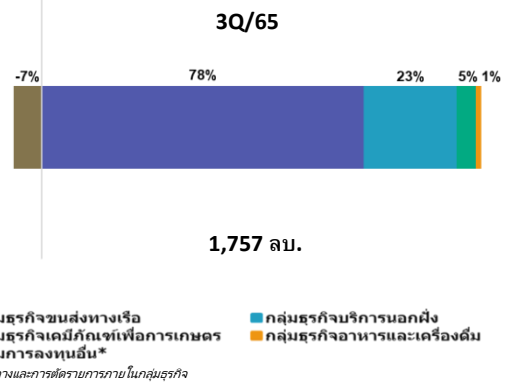
ผลการดำเนินงานในภาพรวม

ในไตรมาสที่ 3/2565 TTA มีรายได้ที่แข็งแกร่ง จำนวน 8,072.7 ล้านบาท เพิ่มขึ้น 36%YoY โดยหลักมาจากการเติบโตอย่างมีนัยสำคัญของกลุ่มธุรกิจบริการนอกชายฝั่ง และมีรายได้ทรงตัว QoQ ทั้งนี้ กลุ่มธุรกิจขนส่งทางเรือ กลุ่มธุรกิจบริการนอกชายฝั่ง กลุ่มธุรกิจเคมีภัณฑ์เพื่อการเกษตร กลุ่มธุรกิจอาหารและเครื่องดื่ม และกลุ่มการลงทุนอื่น มีสัดส่วนรายได้ร้อยละ 43 ร้อยละ 30 ร้อยละ 17 ร้อยละ 6 และร้อยละ 4 ของรายได้รวมทั้งหมด ตามลำดับ กำไรขั้นต้นมี จำนวน 2,389.9 ล้านบาท ลดลง 3%YoY และ 9%QoQ สาเหตุหลักมาจากอัตราค่าระวางเรือเทียบเท่า (TCE) ที่ปรับตัวลดลง เมื่อเปรียบเทียบกับอัตราค่าระวางเรือเทียบเท่าที่สูงเป็นพิเศษในปี 2564 ส่งผลให้อัตรากำไรขั้นต้นลดลง YoY และ QoQ จากร้อยละ 42 ในไตรมาสที่ 3/2564 และร้อยละ 32 ไตรมาสที่ 2/2565 เป็นร้อยละ 30 ในไตรมาสที่ 3/2565 ในขณะที่ค่าใช้จ่ายในการดำเนินงานของเรือ (OPEX) ลดลง 2%YoY และ 7%YoY เช่นเดียวกันและยังคงอยู่ในระดับต่ำกว่าค่าเฉลี่ยอุตสาหกรรม ส่วนค่าใช้จ่ายในการขายและบริหารเพิ่มขึ้น 11%YoY สาเหตุหลักมาจากค่าน้ำมันที่เพิ่มขึ้นตามปริมาณส่งออกปุ๋ยที่เพิ่มขึ้นของกลุ่มธุรกิจเคมีภัณฑ์เพื่อการเกษตร แต่ลดลง 7%QoQ นอกจากนี้ ยังมีผลขาดทุนจากเงินลงทุนที่เกิดขึ้นจริงและยังไม่เกิดขึ้นจริงสุทธิ จำนวน 103.1 ล้านบาท ส่วนใหญ่มาจากผลขาดทุนที่ยังไม่เกิดขึ้นจริงจากการลดลงของมูลค่าการลงทุนตามราคาตลาดอันเนื่องมาจากภาวะเศรษฐกิจโลก ส่งผลให้ EBITDA ลดลง 9%YoY และ 12%QoQ เป็น 1,757.1 ล้านบาท ในไตรมาสนี้ กลุ่มธุรกิจขนส่งทางเรือมีอัตราค่าระวางเรือเทียบเท่า⁽¹⁾ ลดลง 32%YoY และ 25%QoQ จากค่าเฉลี่ย 33,843 ดอลลาร์สหรัฐต่อวัน ในไตรมาสที่ 3/2564 และค่าเฉลี่ย 30,829 ดอลลาร์สหรัฐต่อวัน ในไตรมาสที่ 2/2565 เป็นค่าเฉลี่ย 23,169 ดอลลาร์สหรัฐต่อวัน ส่วนกลุ่มธุรกิจบริการนอกชายฝั่งยังคงทำกำไรได้อย่างต่อเนื่อง และมีมูลค่างานให้บริการที่รอส่งมอบ (order book) ยังคงอยู่ในระดับสูงที่ 329 ล้านดอลลาร์สหรัฐ ณ สิ้นไตรมาส กลุ่มธุรกิจเคมีภัณฑ์เพื่อการเกษตรมีปริมาณการขายปุ๋ยฟื้นตัวขึ้น และยังคงสามารถทำกำไรได้ต่อเนื่อง โดยสรุป กำไรสุทธิส่วนที่เป็นของ TTA มีจำนวน 1,448.7 ล้านบาท ลดลง 10%YoY แต่เพิ่มขึ้น 40%QoQ เนื่องจากมีรายการขาดทุนพิเศษจากการด้อยค่าของเงินลงทุนจากการประเมินมูลค่าสินทรัพย์ใหม่ของการร่วมค้าแห่งหนึ่งภายใต้กลุ่มการลงทุนอื่น ในไตรมาสที่ 2/2565

โครงสร้างรายได้



โครงสร้าง EBITDA



ใน 9 เดือนแรกของปี 2565 TTA มีรายได้ จำนวน 22,198.8 ล้านบาท เพิ่มขึ้น 53%YoY สาเหตุหลักจากการเพิ่มขึ้นของอัตราค่าระวางเรือเทียบเท่าของกลุ่มธุรกิจขนส่งทางเรือ และการขยายขอบเขตการให้บริการของกลุ่มธุรกิจบริการนอกชายฝั่ง ทั้งนี้ กลุ่มธุรกิจขนส่งทางเรือ กลุ่มธุรกิจบริการนอกชายฝั่ง กลุ่มธุรกิจเคมีภัณฑ์เพื่อการเกษตร กลุ่มธุรกิจอาหารและเครื่องดื่ม และกลุ่มการลงทุนอื่น มีสัดส่วนรายได้ร้อยละ 50 ร้อยละ 25 ร้อยละ 14 ร้อยละ 7 และร้อยละ 4 ของรายได้รวมทั้งหมด ตามลำดับ กำไรขั้นต้นเพิ่มขึ้น 44%YoY เป็น 6,723.4 ล้านบาท จากการปรับตัวดีขึ้นของเกือบทุกกลุ่มธุรกิจ โดยเฉพาะกลุ่มธุรกิจขนส่งทางเรือ และกลุ่มธุรกิจบริการนอกชายฝั่ง ทั้งนี้ มีผลขาดทุนที่เกิดขึ้นจริงและยังไม่เกิดขึ้นจริงจากการลงทุนสุทธิ จำนวน 294.3 ล้านบาท และยังมีผลกำไรที่เกิดขึ้นจริงและยังไม่เกิดขึ้นจริงของมูลค่าอนุพันธ์สุทธิ จำนวน 170.6 ล้านบาท นอกจากนี้ มีส่วนแบ่งกำไรจากบริษัทร่วมและการร่วมค้าเพิ่มขึ้น 221%YoY เป็น 175.1 ล้านบาท ส่วนใหญ่มาจากส่วนแบ่งกำไรที่เพิ่มขึ้นของการร่วมค้าแห่งหนึ่งภายใต้กลุ่มธุรกิจบริการนอกชายฝั่ง ทำให้ EBITDA เพิ่มขึ้น 47%YoY เป็น 5,057.5 ล้านบาท ทั้งนี้ มีรายการขาดทุนพิเศษที่ไม่ได้เกิดขึ้นเป็นประจําที่ไม่ใช่เงินสด จำนวน 638.3 ล้านบาท ส่วนใหญ่มาจากการด้อยค่าของเงินลงทุนจากการประเมินมูลค่าสินทรัพย์ใหม่ของการร่วมค้าแห่งหนึ่งภายใต้กลุ่มการลงทุนอื่น โดยสรุป กำไรสุทธิจากการดำเนินงานปกติส่วนที่เป็นของ TTA

หมายเหตุ:

⁽¹⁾ อัตราค่าระวางเรือเทียบเท่า ประกอบด้วยอัตราค่าระวางเรือเทียบเท่าสำหรับเรือที่กลุ่มธุรกิจฯ เป็นเจ้าของ และกำไร (ขาดทุน) จากเรือเช่า รวมกำไร (ขาดทุน) สุทธิที่เกิดขึ้นจริงจากการเปลี่ยนแปลงมูลค่าของอนุพันธ์ของธุรกิจเรือเช่า

ปรับตัวเพิ่มขึ้น 65%YoY เป็น 4,101.5 ล้านบาท และกำไรสุทธิส่วนที่เป็นของ TTA ปรับตัวเพิ่มขึ้น 48%YoY เป็น 3,463.2 ล้านบาท ใน 9 เดือนแรกของปี 2565

ผลการดำเนินงานของกลุ่มธุรกิจหลัก

กลุ่มธุรกิจขนส่งทางเรือ รายงานผลกำไรสุทธิส่วนที่เป็นของ TTA ที่แข็งแกร่ง จำนวน 1,214.1 ล้านบาท ด้วยอัตราค่าระวางเรือเทียบเท่าสูงกว่าอัตราค่าระวางเรือซุปรามาแมกซ์สุทธิ อยู่ร้อยละ 24

ในไตรมาสที่ 3/2565 รายได้ค่าระวางของกลุ่มธุรกิจขนส่งทางเรืออยู่ที่ 3,480.6 ล้านบาท ทรงตัว YoY เนื่องจากอัตราแลกเปลี่ยนเงินบาทอ่อนค่าเมื่อเทียบกับดอลลาร์สหรัฐ และจำนวนวันทำงานของเรือที่กลุ่มธุรกิจ เป็นเจ้าของเพิ่มขึ้น ซึ่งชดเชยกับอัตราค่าระวางเรือเทียบเท่าที่ลดลง และรายได้ลดลง 20%QoQ จากค่าระวางเรือที่ปรับตัวลดลง ทั้งนี้ อัตราค่าระวางเรือซุปรามาแมกซ์มีค่าเฉลี่ยอยู่ที่ 19,728 ดอลลาร์สหรัฐต่อวัน ในไตรมาสที่ 3/2565 ลดลง 42%YoY และ 32%QoQ สำหรับการวิเคราะห์ผลการดำเนินงานที่แท้จริงของเรือเทกองนั้น ผลการดำเนินงานรายวัน เช่น อัตราค่าระวางเรือเทียบเท่า (TCE) ต่อวัน ถูกใช้เป็นบรรทัดฐานในระดับสากล ในไตรมาสที่ 3/2565 อัตราค่าระวางเรือเทียบเท่าเฉลี่ยของกลุ่มธุรกิจ⁽¹⁾ ลดลง 32%YoY และ 25%QoQ เป็น 23,169 ดอลลาร์สหรัฐต่อวัน สูงกว่าอัตราค่าระวางเรือซุปรามาแมกซ์สุทธิที่ 18,741 ดอลลาร์สหรัฐต่อวัน อยู่ร้อยละ 24 โดยอัตราค่าระวางเรือเทียบเท่าประกอบด้วย อัตราค่าระวางเรือเทียบเท่าสำหรับเรือที่กลุ่มธุรกิจ เป็นเจ้าของ จำนวน 23,957 ดอลลาร์สหรัฐต่อวัน และขาดทุนจากเรือเช่า (chartered-in vessel) (รวมกำไร (ขาดทุน) สุทธิที่เกิดขึ้นจริงจากการเปลี่ยนแปลงมูลค่าของอนุพันธ์) จำนวน 788 ดอลลาร์สหรัฐต่อวัน อัตราค่าระวางเรือที่กลุ่มธุรกิจ เป็นเจ้าของ ลดลง 19%YoY และ 20%QoQ ตามอัตราค่าระวางเรือซุปรามาแมกซ์ที่มีการปรับฐานจากอัตราค่าระวางเรือที่สูงเป็นพิเศษในปี 2564 และครึ่งปีแรกของปี 2565 โดยเรือที่กลุ่มธุรกิจ เป็นเจ้าของมีอัตราค่าระวางเรือเทียบเท่าสูงสุดอยู่ที่ 46,144 ดอลลาร์สหรัฐต่อวัน และอัตราการใช้ประโยชน์เรือสูงถึงร้อยละ 100 ในขณะที่เรือเช่า (chartered-in vessel) ส่วนใหญ่จะให้บริการให้เช่าเรือตามการเซ็นสัญญา รับขนส่งสินค้าล่วงหน้า (Contract of Affreightment หรือ "COA") ซึ่งปกติจะทำสัญญากันล่วงหน้า ดังนั้น ผลการดำเนินงานของเรือเช่าในไตรมาสนี้จึงผันผวนเนื่องจากอัตราค่าระวางเรือในตลาดที่ปรับตัวสูงกว่าช่วงมีการสัญญาล่วงหน้า ส่วนค่าใช้จ่ายในการดำเนินงานของเรือ (OPEX) ปรับตัวลดลง 2%YoY และ 7%QoQ อยู่ที่ 3,764 ดอลลาร์สหรัฐต่อวัน จากค่าใช้จ่ายที่เกี่ยวข้องกับการเปลี่ยนกะของลูกเรือลดลง และ OPEX ยังต่ำกว่าค่าเฉลี่ยอุตสาหกรรม⁽²⁾ ที่ 4,553 ดอลลาร์สหรัฐต่อวัน อยู่ร้อยละ 17 ทั้งนี้ ด้วยอัตราค่าระวางเรือเทียบเท่าที่ลดลง และ OPEX อยู่ในระดับต่ำอย่างต่อเนื่อง ส่งผลให้อัตรากำไรขั้นต้นต่อวัน (per-day gross profit margin) ปรับตัวลดลงจากร้อยละ 87 ในไตรมาสที่ 3/2564 และร้อยละ 85 ในไตรมาสที่ 2/2565 เป็นร้อยละ 81 ในไตรมาสที่ 3/2565 ด้วยเหตุนี้ทำให้กำไรขั้นต้นลดลง 27%YoY และ 23%QoQ เป็น 1,472.3 ล้านบาท นอกจากนี้ ยังมีผลขาดทุนที่เกิดขึ้นจริงและยังไม่เกิดขึ้นจริงจากการเปลี่ยนแปลงมูลค่าของอนุพันธ์สุทธิ จำนวน 18.8 ล้านบาท ส่งผลให้ EBITDA ของกลุ่มธุรกิจ ลดลง 29%YoY และ 28%QoQ เป็น 1,373.8 ล้านบาท โดยสรุป กลุ่มธุรกิจขนส่งทางเรือรายงานผลกำไรสุทธิส่วนที่เป็นของ TTA จำนวน 1,214.1 ล้านบาท ลดลง 31%YoY และ 31%QoQ ในไตรมาสที่ 3/2565 กลุ่มธุรกิจ เป็นเจ้าของเรือ จำนวน 24 ลำ (เรือซุปรามาแมกซ์ จำนวน 22 ลำ และเรืออัลตราแมกซ์ จำนวน 2 ลำ) มีระวางบรรทุกเฉลี่ยเท่ากับ 55,913 เดทเวทตัน (DWT) และมีอายุเฉลี่ย 14.5 ปี ณ สิ้นไตรมาส

ใน 9 เดือนแรกของปี 2565 กลุ่มธุรกิจขนส่งทางเรือมีรายได้ จำนวน 11,022.0 ล้านบาท ปรับตัวเพิ่มขึ้น 39%YoY สาเหตุหลักมาจากค่าระวางเรือเทียบเท่าปรับตัวเพิ่มขึ้น จำนวนวันทำงานของเรือที่กลุ่มธุรกิจ เป็นเจ้าของเพิ่มขึ้น และอัตราแลกเปลี่ยนเงินบาทอ่อนค่าเมื่อเทียบกับดอลลาร์สหรัฐ ทั้งนี้ อัตราค่าระวางเรือเทียบเท่าเฉลี่ยของกลุ่มธุรกิจ เฉลี่ยอยู่ที่ 26,629 ดอลลาร์สหรัฐต่อวัน ประกอบด้วยอัตราค่าระวางเรือที่กลุ่มธุรกิจเป็นเจ้าของ จำนวน 26,488 ดอลลาร์สหรัฐต่อวัน และกำไรจากเรือเช่า (รวมกำไร (ขาดทุน) สุทธิที่เกิดขึ้นจริงจากการเปลี่ยนแปลงมูลค่าของอนุพันธ์) จำนวน 141 ดอลลาร์สหรัฐต่อวัน โดยอัตราค่าระวางเรือที่กลุ่มธุรกิจเป็นเจ้าของเพิ่มขึ้น 33%YoY ด้วยอัตราการใช้ประโยชน์ของเรือที่ร้อยละ 100 ในขณะเดียวกัน ผลการดำเนินงานของธุรกิจเรือเช่าลดลง เนื่องจากจำนวนวันทำงานของเรือเช่าที่ลดลง และความผันผวนของอัตราค่าระวางเรือและราคาน้ำมันที่ปรับตัวเพิ่มขึ้นอย่างรวดเร็ว ในขณะเดียวกัน ค่าใช้จ่ายในการดำเนินงานของเรือ (OPEX) ปรับตัวลดลง 2%YoY อยู่ที่ 3,949 ดอลลาร์สหรัฐต่อวัน และต่ำกว่าค่าเฉลี่ยอุตสาหกรรมที่ 4,553 ดอลลาร์สหรัฐต่อวัน อยู่ร้อยละ 13 ด้วยอัตราค่าระวางเรือเทียบเท่าที่ปรับตัวเพิ่มขึ้น ขณะที่ OPEX อยู่ในระดับต่ำ ทำให้กำไรขั้นต้นเพิ่มขึ้น 45%YoY เป็น 4,813.5 ล้านบาท นอกจากนี้ มีผลกำไรที่เกิดขึ้นจริงและยังไม่เกิดขึ้นจริงจากการเปลี่ยนแปลงมูลค่าของอนุพันธ์สุทธิ จำนวน 170.6 ล้านบาท ดังนั้น EBITDA ของกลุ่มธุรกิจ เพิ่มขึ้น 53%YoY เป็น 4,739.9 ล้านบาท โดยสรุป กลุ่มธุรกิจขนส่งทางเรือรายงานผลกำไรสุทธิส่วนที่เป็นของ TTA จำนวน 4,274.2 ล้านบาท ปรับตัวเพิ่มขึ้น 62%YoY ใน 9 เดือนแรกของปี 2565

กลุ่มธุรกิจบริการนอกชายฝั่ง รายงานผลกำไรสุทธิได้อย่างต่อเนื่อง สนับสนุนด้วยมูลค่าสัญญาให้บริการรอสมอบที่แข็งแกร่ง จำนวน 329 ล้าน ดอลลาร์สหรัฐ ในไตรมาสที่ 3/2565

ในไตรมาสที่ 3/2565 กลุ่มธุรกิจบริการนอกชายฝั่งมีรายได้ อยู่ที่ 2,396.3 ล้านบาท เพิ่มขึ้นอย่างมีนัยสำคัญ 179%YoY สาเหตุหลักมาจากการขยายขอบเขตการให้บริการไปยังงานวางสายเคเบิลใต้ทะเล งานเรือถอน (decommissioning) งานขนส่งและติดตั้ง (Transportation & Installation: T&I) และเพิ่มขึ้น 27%QoQ สาเหตุหลักมาจากการเพิ่มขึ้นของงานเรือถอน และงานขนส่งและติดตั้ง ส่งผลให้รายได้จากงานวางสายเคเบิลใต้ทะเล งานเรือถอน และงานขนส่งและติดตั้ง เพิ่มขึ้นอย่างมาก และคิดเป็นร้อยละ 52 ของรายได้รวมของกลุ่มธุรกิจ ในขณะเดียวกัน อัตราการใช้ประโยชน์ของเรือวิศวกรรมใต้ทะเล (performing subsea-IRM⁽³⁾ vessel utilization) เพิ่มขึ้น YoY จากร้อยละ 74 ในไตรมาสที่ 3/2564 เป็นร้อยละ 75 ในไตรมาสที่ 3/2565 แต่ลดลงจาก

หมายเหตุ:

⁽¹⁾ อัตราค่าระวางเรือเทียบเท่า ประกอบด้วยอัตราค่าระวางเรือเทียบเท่าสำหรับเรือที่กลุ่มธุรกิจ เป็นเจ้าของ และกำไร (ขาดทุน) จากเรือเช่า รวมกำไร (ขาดทุน) สุทธิที่เกิดขึ้นจริงจากการเปลี่ยนแปลงมูลค่าของอนุพันธ์ของธุรกิจเรือเช่า

⁽²⁾ ค่าใช้จ่ายในการเดินเรือ (OPEX) เฉลี่ยของอุตสาหกรรมล่าสุดสำหรับเรือซุปรามาแมกซ์อยู่ที่ 4,553 ดอลลาร์สหรัฐต่อวัน ซึ่งเผยแพร่เมื่อเดือนพฤศจิกายน 2564 โดย BDO ซึ่งก่อนหน้ารู้จักกันในนาม Moore Stephens

⁽³⁾ Inspection, Repair, and Maintenance (IRM) = งานสำรวจ ซ่อมแซม และซ่อมบำรุง

ร้อยละ 96 ในไตรมาสที่ 2/2565 เนื่องจากการซ่อมบำรุงตามแผนของเรือวิศวกรรมใต้ทะเล 2 ลำ ก่อนเริ่มงานโครงการใหม่ของเรือหนึ่งลำ และก่อนให้การเช่าเหมาลำระยะยาวแก่การร่วมค้าภายใต้กลุ่มธุรกิจฯ ในไตรมาสที่ 4/2565 ของเรืออีกหนึ่งลำ อัตราค่าไรรันขึ้นเพิ่มขึ้นจากร้อยละ 9 ในไตรมาสที่ 3/2564 และร้อยละ 15 ในไตรมาสที่ 2/2565 เป็นร้อยละ 20 ในไตรมาสที่ 3/2565 ส่งผลให้มีกำไรขั้นต้น จำนวน 476.4 ล้านบาท ปรับตัวเพิ่มขึ้น 534%YoY และ 65%QoQ สาเหตุหลักมาจากอัตราค่าไรรันที่เพิ่มขึ้นของเกือบทุกส่วนงาน โดยเฉพาะงานวางสายเคเบิลใต้ทะเล และงานขนส่งและติดตั้ง นอกจากนี้ มีส่วนแบ่งกำไรจากการร่วมค้า จำนวน 20.1 ล้านบาท ในขณะที่เดียวกัน ค่าใช้จ่ายในการขายและบริหารเพิ่มขึ้น 8%YoY จากค่าใช้จ่ายพนักงานที่เพิ่มขึ้นสอดคล้องกับการขยายขอบเขตการให้บริการ ด้วยเหตุนี้ EBITDA ของกลุ่มธุรกิจฯ เพิ่มขึ้นอย่างมีนัยสำคัญ 944%YoY และ 112%QoQ มาอยู่ที่ 397.1 ล้านบาท โดยสรุป กลุ่มธุรกิจบริการนอกชายฝั่งรายงานผลกำไรสุทธิอย่างต่อเนื่อง จำนวน 114.1 ล้านบาท และผลกำไรสุทธิส่วนที่เป็นของ TTA จำนวน 61.8 ล้านบาท ในไตรมาสที่ 3/2565 นอกจากนี้ กลุ่มธุรกิจฯ มีมูลค่าสัญญาให้บริการรอส่งมอบสูงต่อเนื่องที่ 329 ล้านดอลลาร์สหรัฐ ณ สิ้นไตรมาส

ใน 9 เดือนแรกของปี 2565 กลุ่มธุรกิจบริการนอกชายฝั่งมีรายได้อยู่ที่ 5,620.7 ล้านบาท ปรับตัวเพิ่มขึ้นอย่างมีนัยสำคัญ 157%YoY จากทุกส่วนงาน โดยเฉพาะงานวางสายเคเบิลใต้ทะเล งานเรือถอน งานขนส่งและติดตั้ง จากการขยายขอบเขตการให้บริการ นอกจากนี้ รายได้จากงานวิศวกรรมที่ใต้ทะเลเพิ่มขึ้นเช่นเดียวกันร้อยละ 15%YoY เนื่องจากอัตราค่าจ้างรายวันเพิ่มขึ้นและอัตราการใช้ประโยชน์ของเรือวิศวกรรมที่ใต้ทะเลที่เพิ่มขึ้นเป็นร้อยละ 72 ใน 9 เดือนแรกของปี 2565 เมื่อเปรียบเทียบกับร้อยละ 67 ใน 9 เดือนแรกของปี 2564 กลุ่มธุรกิจฯ มีกำไรขั้นต้นเพิ่มขึ้น 174%YoY เป็น 687.7 ล้านบาท สาเหตุหลักมาจากอัตราการค่าไรรันที่ดีของงานวางสายเคเบิลใต้ทะเล งานเรือถอน งานขนส่งและติดตั้งเพิ่มขึ้น นอกจากนี้ มีส่วนแบ่งกำไรจากการร่วมค้าภายใต้กลุ่มธุรกิจฯ จำนวน 84.3 ล้านบาท ดังนั้น กลุ่มธุรกิจบริการนอกชายฝั่งมี EBITDA กลับมาเป็นบวก จำนวน 423.1 ล้านบาท โดยสรุป กลุ่มธุรกิจบริการนอกชายฝั่งรายงานผลขาดทุนสุทธิ จำนวน 65.8 ล้านบาท และผลขาดทุนสุทธิส่วนที่เป็นของ TTA จำนวน 44.5 ล้านบาท ปรับตัวดีขึ้น 79%YoY ใน 9 เดือนแรกของปี 2565

กลุ่มธุรกิจเคมีภัณฑ์เพื่อการเกษตรมีกำไรอย่างต่อเนื่องจากการฟื้นตัวของปริมาณการขายปุ๋ยในประเทศและส่งออก

ในไตรมาสที่ 3/2565 รายได้ของกลุ่มธุรกิจเคมีภัณฑ์เพื่อการเกษตรอยู่ที่ 1,420.2 ล้านบาท เพิ่มขึ้น 71%YoY จากรายได้ของทุกผลิตภัณฑ์และบริการที่เพิ่มขึ้น และเพิ่มขึ้น 40%QoQ สาเหตุหลักมาจากการฟื้นตัวของปริมาณการขายปุ๋ย ทั้งนี้ รายได้จากการขายปุ๋ยเพิ่มขึ้น 73%YoY เนื่องจากราคาขายปุ๋ยปรับตัวเพิ่มขึ้น และเพิ่มขึ้น 45%QoQ เนื่องจากปริมาณขายปุ๋ยทั้งในประเทศและส่งออกเพิ่มขึ้น โดยปริมาณขายปุ๋ยรวมอยู่ที่ 46.0 พันตัน ลดลง 7%YoY เนื่องจากความต้องการใช้ปุ๋ยในประเทศชะลอตัวจากราคापุ๋ยที่ปรับเพิ่มขึ้นอย่างมาก แต่มีปริมาณขายปุ๋ยเพิ่มขึ้น 27%QoQ เนื่องจากปริมาณการขายปุ๋ยในประเทศและส่งออกฟื้นตัว ทั้งนี้ ปริมาณขายปุ๋ยในประเทศ คิดเป็นร้อยละ 49 ของปริมาณขายปุ๋ยทั้งหมดมี จำนวน 22.7 พันตัน ลดลง 36%YoY จากสาเหตุที่กล่าวไปข้างต้น แต่เพิ่มขึ้น 15%QoQ เนื่องจากความต้องการใช้ปุ๋ยในประเทศที่ค่อยๆ ฟื้นตัวในช่วงสิ้นไตรมาส เนื่องจากผู้ค้าและผู้เกษตรกรที่เริ่มเตรียมพร้อมสำหรับฤดูการเพาะปลูกในไตรมาสที่ 4 ในขณะที่เดียวกัน ปริมาณส่งออกปุ๋ยไปยังประเทศในเอเชียตะวันออกเฉียงใต้มีการขยายตัว ทำให้ปริมาณส่งออกปุ๋ยปรับตัวเพิ่มขึ้น 67%YoY และ 40%QoQ เป็น 23.3 พันตัน ทั้งนี้ หากพิจารณาตามประเภทของปุ๋ย ปริมาณขายปุ๋ยเชิงเดี่ยว (single fertilizer) ลดลง 61%YoY แต่เพิ่มขึ้น 50%QoQ เป็น 8.2 พันตัน ส่วนปริมาณขายปุ๋ยเชิงผสม (NPK fertilizer) เพิ่มขึ้น 31%YoY และ 23%QoQ เป็น 37.8 พันตัน นอกจากนี้ รายได้จาก การขายผลิตภัณฑ์เคมีเพื่อการเกษตรอื่น (pesticide) เพิ่มขึ้น 43%YoY จากความสำเร็จในการส่งเสริมการตลาดสำหรับผลิตภัณฑ์ทดแทนผลิตภัณฑ์ที่มีส่วนผสมของสารไกลโฟเซต (glyphosate) แต่ลดลงเล็กน้อย 2%QoQ เป็น 83.7 ล้านบาท ส่วนรายได้จากการให้บริการจัดการพื้นที่โรงงานเพิ่มขึ้นเช่นเดียวกัน 58%YoY และ 15%QoQ เป็น 27.7 ล้านบาท จากกิจกรรมคลังสินค้าและบริการที่เพิ่มขึ้น ค่าไรขั้นต้นเพิ่มขึ้น 91%YoY และ 43%QoQ เป็น 198.3 ล้านบาท สอดคล้องกับรายได้ที่เพิ่มขึ้น เนื่องจากสัดส่วนปริมาณขายของแต่ละผลิตภัณฑ์ (sales mix) ที่แตกต่างกัน และราคาวัตถุดิบที่สูงขึ้นจากอุปทานที่ลดลงและราคาน้ำมันที่สูงขึ้น อย่างไรก็ตาม กลุ่มธุรกิจเคมีภัณฑ์เพื่อการเกษตรสามารถปรับราคาขายเพิ่มขึ้นเพื่อรักษาอัตราการค่าไรรันได้ ดังนั้น อัตราการค่าไรรันขั้นต้นเพิ่มขึ้น YoY และคงที่ QoQ จากร้อยละ 12 ในไตรมาสที่ 3/2564 และร้อยละ 14 ในไตรมาสที่ 2/2565 เป็นร้อยละ 14 ในไตรมาสที่ 3/2565 ในขณะที่ค่าใช้จ่ายในการขายและบริหารเพิ่มขึ้น 76%YoY และ 16%QoQ จากค่าขนส่งที่เพิ่มขึ้นตามปริมาณส่งออกปุ๋ยที่เพิ่มขึ้น ทั้งนี้ มีผลขาดทุนจากอัตราแลกเปลี่ยนที่เกิดขึ้นจริงและยังไม่เกิดขึ้นจริงสุทธิ จำนวน 2.9 ล้านบาท ดังนั้น EBITDA ของกลุ่มธุรกิจฯ เพิ่มขึ้น 102%YoY และ 92%QoQ เป็น 82.4 ล้านบาท โดยสรุป กลุ่มธุรกิจเคมีภัณฑ์เพื่อการเกษตรมีกำไรสุทธิจำนวน 40.8 ล้านบาท และผลกำไรสุทธิส่วนที่เป็นของ TTA จำนวน 28.0 ล้านบาท เพิ่มขึ้น 64%YoY และ 150%QoQ

ใน 9 เดือนแรกของปี 2565 รายได้ของกลุ่มธุรกิจเคมีภัณฑ์เพื่อการเกษตรอยู่ที่ 3,158.3 ล้านบาท เพิ่มขึ้น 40%YoY จากรายได้ของทุกผลิตภัณฑ์และบริการที่เพิ่มขึ้น โดยรายได้จากการขายปุ๋ยเพิ่มขึ้น 38%YoY จากราคาขายปุ๋ยที่สูงขึ้นแม้ว่าปริมาณขายปุ๋ยจะลดลง ปริมาณขายปุ๋ยรวมใน 9 เดือนแรกของปี 2565 ลดลง 22%YoY เป็น 109.0 พันตัน โดยปริมาณขายปุ๋ยในประเทศคิดเป็นร้อยละ 60 ของปริมาณขายปุ๋ยทั้งหมด มีจำนวน 65.8 พันตัน ลดลง 44%YoY เนื่องจากความต้องการภายในประเทศชะลอตัวลงจากราคापุ๋ยที่ปรับตัวสูงขึ้น ในขณะที่ปริมาณส่งออกปุ๋ยปรับตัวเพิ่มขึ้นอย่างมีนัยสำคัญ 96%YoY เป็น 43.3 พันตัน เนื่องจากปริมาณส่งออกปุ๋ยไปยังประเทศฟิลิปปินส์มีการขยายตัว ทั้งนี้ หากพิจารณาตามประเภทของปุ๋ย ปริมาณขายปุ๋ยเชิงเดี่ยว (single fertilizer) ลดลง 63%YoY เนื่องจากความต้องการใช้ปุ๋ยในประเทศลดลง ส่วนปริมาณขายปุ๋ยเชิงผสม (NPK fertilizer) เพิ่มขึ้น 4%YoY นอกจากนี้ รายได้จากการขายผลิตภัณฑ์เคมีเพื่อการเกษตรอื่น (pesticide) เพิ่มขึ้น 54%YoY เป็น 214.3 ล้านบาท และรายได้จากการให้บริการจัดการพื้นที่โรงงานเพิ่มขึ้นเช่นเดียวกัน 94%YoY เป็น 75.2 ล้านบาท ค่าไรขั้นต้นเพิ่มขึ้น

37%YoY เป็น 425.0 ล้านบาท อย่างไรก็ตาม อัตราการทำให้ต้นทุนต้นลดลงเล็กน้อยจากร้อยละ 14 ใน 9 เดือนแรกของปี 2564 เป็นร้อยละ 13 ใน 9 เดือนแรกของปี 2565 เนื่องจากต้นทุนวัตถุดิบที่เพิ่มขึ้น แม้ว่าจะมีการปรับราคาขายเพิ่มขึ้นแล้วก็ตาม ในด้านอัตราส่วนค่าใช้จ่ายในการบริหารต่อรายได้รวมเพิ่มขึ้นเล็กน้อยจากค่าขนส่งที่เพิ่มขึ้นตามปริมาณการส่งออกปุ๋ยที่เติบโตด้วยเหตุนี้ EBITDA ของกลุ่มธุรกิจ เพิ่มขึ้น 18%YoY เป็น 150.6 ล้านบาท ทั้งนี้ มีผลขาดทุนจากอัตราแลกเปลี่ยนที่เกิดขึ้นจริงและยังไม่เกิดขึ้นจริงสุทธิ จำนวน 0.4 ล้านบาท ใน 9 เดือนแรกของปี 2565 เปลี่ยนแปลงจากผลกำไร จำนวน 28.7 ล้านบาท ใน 9 เดือนแรกของปี 2564 ดังนั้น กลุ่มธุรกิจเคมีภัณฑ์เพื่อการเกษตรรายงานกำไรสุทธิจำนวน 58.7 ล้านบาท และผลกำไรสุทธิส่วนที่เป็นของ TTA จำนวน 40.2 ล้านบาท ลดลง 17%YoY

ข้อมูลทางการเงินที่สำคัญ⁽¹⁾

หน่วย: ล้านบาท	3Q/64	2Q/65	3Q/65	YoY	QoQ	9M64	9M65	YoY	3Q/64	2Q/65	3Q/65	9M64	9M65	
รายได้รวม	5,947.7	8,092.1	8,072.7	36%	-0.2%	14,520.8	22,198.8	53%	100%	100%	100%	100%	100%	โครงสร้างรายได้
กลุ่มธุรกิจขนส่งทางเรือ	3,489.5	4,376.5	3,480.6	-0.3%	-20%	7,904.2	11,022.0	39%	59%	54%	43%	54%	50%	
กลุ่มธุรกิจบริการนอกชายฝั่ง	859.7	1,888.8	2,396.3	179%	27%	2,186.4	5,620.7	157%	14%	23%	30%	15%	25%	
กลุ่มธุรกิจเคมีภัณฑ์เพื่อการเกษตร	830.7	1,012.9	1,420.2	71%	40%	2,249.6	3,158.3	40%	14%	13%	17%	16%	14%	
กลุ่มธุรกิจอาหารและเครื่องดื่ม	508.2	522.2	459.8	-10%	-12%	1,495.5	1,497.9	0.2%	9%	6%	6%	10%	7%	
กลุ่มการลงทุนอื่น	259.6	291.6	315.8	22%	8%	685.1	899.8	31%	4%	4%	4%	5%	4%	
กำไร (ขาดทุน) ขั้นต้น⁽²⁾	2,475.0	2,614.1	2,389.9	-3%	-9%	4,672.6	6,723.4	44%	42%	32%	30%	32%	30%	อัตรากำไรขั้นต้น
กลุ่มธุรกิจขนส่งทางเรือ	2,012.0	1,917.2	1,472.3	-27%	-23%	3,319.2	4,813.5	45%	58%	44%	42%	42%	44%	
กลุ่มธุรกิจบริการนอกชายฝั่ง	75.1	289.1	476.4	534%	65%	251.1	687.7	174%	9%	15%	20%	11%	12%	
กลุ่มธุรกิจเคมีภัณฑ์เพื่อการเกษตร	103.8	138.7	198.3	91%	43%	310.9	425.0	37%	12%	14%	14%	14%	13%	
กลุ่มธุรกิจอาหารและเครื่องดื่ม	209.9	199.6	172.8	-18%	-13%	593.6	576.6	-3%	41%	38%	38%	40%	38%	
กลุ่มการลงทุนอื่นและอื่นๆ*	74.1	69.4	70.1	-5%	1%	197.8	220.6	11%	29%	24%	22%	29%	25%	
EBITDA⁽³⁾	1,935.8	1,993.9	1,757.1	-9%	-12%	3,443.0	5,057.5	47%	33%	25%	22%	24%	23%	ส่วน EBITDA ต่อรายได้
กลุ่มธุรกิจขนส่งทางเรือ	1,922.1	1,916.1	1,373.8	-29%	-28%	3,099.3	4,739.9	53%	55%	44%	39%	39%	43%	
กลุ่มธุรกิจบริการนอกชายฝั่ง	(47.1)	187.0	397.1	944%	112%	(74.6)	423.1	667%	-5%	10%	17%	-3%	8%	
กลุ่มธุรกิจเคมีภัณฑ์เพื่อการเกษตร	40.8	42.9	82.4	102%	92%	127.8	150.6	18%	5%	4%	6%	6%	5%	
กลุ่มธุรกิจอาหารและเครื่องดื่ม	55.1	29.9	23.4	-58%	-22%	142.7	94.1	-34%	11%	6%	5%	10%	6%	
กลุ่มการลงทุนอื่นและอื่นๆ*	(35.2)	(182.0)	(119.6)	-240%	34%	147.8	(350.2)	-337%	-14%	-62%	-38%	22%	-39%	
กำไร (ขาดทุน) สุทธิส่วนที่เป็นของ TTA	1,614.4	1,034.7	1,448.7	-10%	40%	2,333.8	3,463.2	48%	27%	13%	18%	16%	16%	อัตรากำไรสุทธิส่วนที่เป็นของ TTA
กลุ่มธุรกิจขนส่งทางเรือ	1,769.2	1,763.1	1,214.1	-31%	-31%	2,646.0	4,274.2	62%	51%	40%	35%	33%	39%	
กลุ่มธุรกิจบริการนอกชายฝั่ง	(81.4)	45.5	61.8	176%	36%	(212.7)	(44.5)	79%	-9%	2%	3%	-10%	-1%	
กลุ่มธุรกิจเคมีภัณฑ์เพื่อการเกษตร	17.0	11.2	28.0	64%	150%	48.6	40.2	-17%	2%	1%	2%	2%	1%	
กลุ่มธุรกิจอาหารและเครื่องดื่ม	(1.5)	(16.1)	(24.4)	-1,565%	-51%	(21.9)	(51.4)	-134%	-0.3%	-3%	-5%	-1%	-3%	
กลุ่มการลงทุนอื่นและอื่นๆ*	(89.0)	(769.0)	169.2	290%	122%	(126.2)	(755.3)	-498%	-34%	-264%	54%	-18%	-84%	
กำไร (ขาดทุน) สุทธิจากการดำเนินงานปกติส่วนที่เป็นของ TTA⁽⁴⁾	1,634.5	1,672.4	1,448.6	-11%	-13%	2,491.5	4,101.5	65%	27%	21%	18%	17%	18%	อัตรากำไรสุทธิจากการดำเนินงานปกติส่วนที่เป็นของ TTA
กลุ่มธุรกิจขนส่งทางเรือ	1,769.2	1,763.1	1,214.1	-31%	-31%	2,646.1	4,274.2	62%	51%	40%	35%	33%	39%	
กลุ่มธุรกิจบริการนอกชายฝั่ง	(84.8)	45.5	61.7	173%	36%	(226.9)	(46.2)	80%	-10%	2%	3%	-10%	-1%	
กลุ่มธุรกิจเคมีภัณฑ์เพื่อการเกษตร	17.0	11.1	27.9	64%	151%	48.6	40.2	-17%	2%	1%	2%	2%	1%	
กลุ่มธุรกิจอาหารและเครื่องดื่ม	(1.5)	(16.1)	(24.1)	-1,463%	-50%	(18.7)	(50.7)	-171%	-0.3%	-3%	-5%	-1%	-3%	
กลุ่มการลงทุนอื่นและอื่นๆ*	(65.4)	(131.2)	168.9	358%	229%	42.4	(115.9)	-374%	-25%	-45%	53%	6%	-13%	
จำนวนหุ้นที่ออกและชำระแล้ว (ล้านหุ้น)	1,822.5	1,822.5	1,822.5			1,822.5	1,822.5							
กำไร (ขาดทุน) ต่อหุ้นขั้นพื้นฐาน (บาท)	0.89	0.57	0.79	-10%	40%	1.28	1.90	48%						

หมายเหตุ:

* ส่วนกลางและการจัดรายการระหว่างกัน

(1) ตามที่รวมอยู่ในงบกำไร (ขาดทุน) ของงบการเงินรวมของ TTA

(2) รวมค่าตัดจำหน่ายจากการนำเรือเข้าอยู่แห่ง แต่ไม่รวมค่าเสื่อมราคาและค่าตัดจำหน่ายอื่นๆ

(3) กำไร (ขาดทุน) ก่อนดอกเบี้ย ภาษี ค่าเสื่อมราคาและค่าตัดจำหน่าย (ไม่รวมรายการพิเศษที่ไม่ได้เกิดจากการดำเนินงานปกติ)

(4) กำไร (ขาดทุน) สุทธิจากการดำเนินงานปกติ = กำไร (ขาดทุน) สุทธิ - รายการที่ไม่ได้เกิดจากการดำเนินงานปกติ

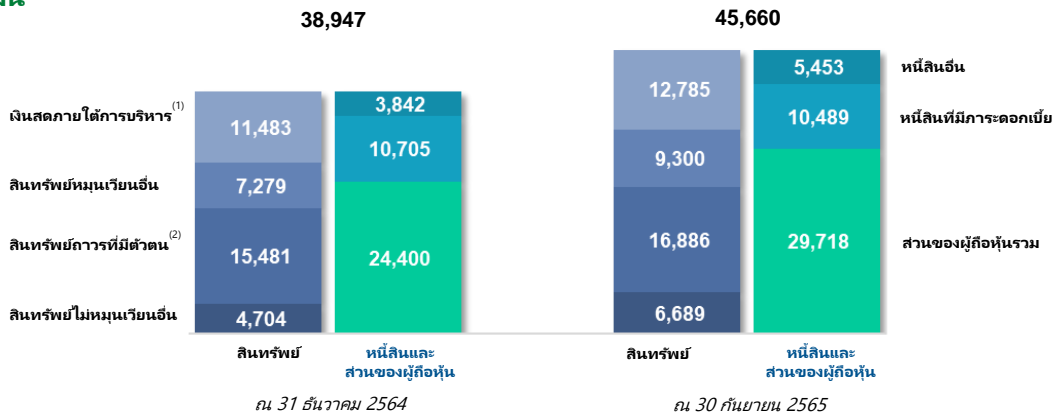
ข้อมูลการดำเนินงานที่สำคัญ

	หน่วย	3Q/64	2Q/65	3Q/65	%YoY	%QoQ	9M/64	9M/65	%YoY
อัตราแลกเปลี่ยน (ดอลลาร์สหรัฐ : บาท)	บาท	32.92	34.40	36.41	11%	6%	31.51	34.62	10%
กลุ่มธุรกิจขนส่งทางเรือ :									
ดัชนี BDI	จุด	3,732	2,530	1,655	-56%	-35%	2,764	2,066	-25%
ดัชนี BSI	จุด	3,115	2,627	1,793	-42%	-32%	2,325	2,227	-4%
อัตราค่าระวางเรือขลุปรามกซ์สุทธิ ⁽¹⁾	ดอลลาร์สหรัฐ/วัน	32,556	27,456	18,741	-42%	-32%	24,294	23,275	-4%
จำนวนวันตามปฏิทิน ⁽²⁾	วัน	2,208	2,184	2,208	0%	1%	6,532	6,552	0%
จำนวนวันทำงานของเรือที่กลุ่มธุรกิจฯ เป็นเจ้าของ สามารถทำงานได้ ⁽³⁾	วัน	2,084	2,133	2,208	6%	3%	6,254	6,462	3%
จำนวนวันทำงานของเรือที่กลุ่มธุรกิจฯ เป็นเจ้าของ ⁽⁴⁾	วัน	2,084	2,133	2,208	6%	3%	6,254	6,462	3%
อัตราการใช้ประโยชน์ของเรือที่กลุ่มธุรกิจฯ เป็นเจ้าของ ⁽⁵⁾	%	100%	100%	100%	0%	0%	100%	100%	0%
จำนวนวันทำงานของเรือเช่า	วัน	1,174	953	657	-44%	-31%	4,062	2,321	-43%
TC (%)	%	55%	33%	46%			54%	41%	
VC/COA (%)	%	45%	67%	54%			46%	59%	
ระวางบรรทุกเฉลี่ย	เดทเวทตัน	55,913	55,913	55,913	0%	0%	55,913	55,913	0%
จำนวนเรือที่กลุ่มธุรกิจฯ เป็นเจ้าของ ณ วันสิ้นสุด	ลำ	24	24	24	0%	0%	24	24	0%
จำนวนเรือเฉลี่ยเทียบเท่า ⁽⁶⁾	ลำ	35.4	33.9	31.1	-12%	-8%	37.8	32.2	-15%
อายุเฉลี่ยของเรือที่กลุ่มธุรกิจฯ เป็นเจ้าของ	ปี	13.5	14.2	14.5			13.5	14.5	
ผลการดำเนินงานรายวัน⁽⁷⁾:									
อัตราค่าระวางเรือเทียบเท่าสูงสุดสำหรับเรือที่กลุ่มธุรกิจฯ เป็นเจ้าของ	ดอลลาร์สหรัฐ/วัน	53,160	49,972	46,144	-13%	-8%	53,160	49,972	-6%
อัตราค่าระวางเรือเทียบเท่า ⁽⁸⁾	ดอลลาร์สหรัฐ/วัน	33,843	30,829	23,169	-32%	-25%	21,638	26,629	23%
อัตราค่าระวางเรือเทียบเท่าสำหรับเรือที่กลุ่มธุรกิจฯ เป็นเจ้าของ	ดอลลาร์สหรัฐ/วัน	29,555	29,955	23,957	-19%	-20%	19,894	26,488	33%
กำไร (ขาดทุน) จากเรือเช่า (chartered-in vessel)	ดอลลาร์สหรัฐ/วัน	4,288	875	(788)	-118%	-190%	1,744	141	-92%
ค่าใช้จ่ายในการเดินเรือ (OPEX)	ดอลลาร์สหรัฐ/วัน	3,861	4,048	3,764	-2%	-7%	4,035	3,949	-2%
ค่าใช้จ่ายที่เป็นเงินสด	ดอลลาร์สหรัฐ/วัน	5,981	5,912	5,671	-5%	-4%	5,808	5,822	0%
ต้นทุนรวม	ดอลลาร์สหรัฐ/วัน	8,283	8,144	7,927	-4%	-3%	8,123	8,048	-1%
อัตราส่วนกำไรขั้นต้นต่อวัน ⁽⁹⁾	%	87%	85%	81%			79%	83%	
อัตราส่วน EBITDA ต่อวัน	%	82%	81%	76%			73%	78%	
อัตราส่วนกำไรสุทธิจากการดำเนินงานต่อวัน	%	76%	74%	66%			62%	70%	
กลุ่มธุรกิจบริการนอกชายฝั่ง:									
อัตราการใช้ประโยชน์ของเรือวิศวกรรมใต้ทะเล	%	74%	96%	75%			67%	72%	
อัตราการใช้ประโยชน์ของเรือวางสายเคเบิลใต้ทะเล ⁽¹⁰⁾	%	-	82%	100%			-	94%	
มูลค่างานให้บริการที่รอส่งมอบ	ล้านดอลลาร์สหรัฐ	260	358	329	27%	-8%	260	329	27%
กลุ่มธุรกิจเคมีภัณฑ์เพื่อการเกษตร:									
ปริมาณขายปุ๋ยรวม	พันตัน	49.7	36.3	46.0	-7%	27%	139.5	109.0	-22%
ปริมาณขายปุ๋ยจำแนกตามภูมิภาค									
- ในประเทศ (เวียดนาม)	พันตัน	35.7	19.7	22.7	-36%	15%	117.4	65.8	-44%
- ต่างประเทศ	พันตัน	14.0	16.6	23.3	67%	40%	22.1	43.3	96%
ปริมาณขายปุ๋ยจำแนกตามประเภทสินค้า									
- ปุ๋ยเชิงผสม (NPK fertilizer)	พันตัน	28.8	30.9	37.8	31%	23%	84.9	88.7	4%
- ปุ๋ยเชิงเดี่ยว (single fertilizer)	พันตัน	20.9	5.4	8.2	-61%	50%	54.6	20.4	-63%
กลุ่มธุรกิจอาหารและเครื่องดื่ม:									
จำนวนสาขาของพิซซ่า ฮัท (Pizza Hut)	สาขา	171	184	187	9%	2%	171	187	9%
จำนวนสาขาของทาโก้ เบลล์ (Taco Bell)	สาขา	11	12	12	9%	0%	11	12	9%

หมายเหตุ:

- (1) อัตราค่าระวางเรือขลุปรามกซ์สุทธิค่าคอมมิชชั่น อ้างอิงดัชนี BSI สำหรับเรือเทกองที่มีระวางบรรทุก 52,000 เดทเวทตัน สำหรับระยะเวลาถ้อยไตรมาสที่ 4/2561 และเปลี่ยนมาอ้างอิงดัชนี BSI สำหรับเรือเทกองที่มีระวางบรรทุก 58,000 เดทเวทตัน ตั้งแต่ไตรมาสที่ 1/2562 เป็นต้นไป
- (2) จำนวนวันตามปฏิทิน คือ จำนวนวันตามปฏิทินทั้งหมดของเรือที่กลุ่มธุรกิจฯ เป็นเจ้าของในช่วงเวลานั้น รวมถึงจำนวนวันที่เรือไม่ได้ทำงานเนื่องจากอยู่ระหว่างการซ่อมแซม การเข้าอู่แห้ง (dry docking) หรือการตรวจเรือแบบ special survey หรือ intermediate survey ตามแผน
- (3) จำนวนวันทำงานของเรือที่กลุ่มธุรกิจฯ เป็นเจ้าของสามารถทำงานได้ คือ จำนวนวันตามปฏิทิน⁽¹⁾ หักด้วยจำนวนวันที่เรือไม่ได้ทำงานเนื่องจากอยู่ระหว่างการซ่อมแซม การเข้าอู่แห้ง (dry docking) หรือการตรวจเรือแบบ special survey หรือ intermediate survey ตามแผน
- (4) จำนวนวันทำงานของเรือที่กลุ่มธุรกิจฯ เป็นเจ้าของ คือ จำนวนวันของเรือที่กลุ่มธุรกิจฯ เป็นเจ้าของสามารถทำงานได้⁽²⁾ หักด้วยจำนวนวันที่เรือไม่ได้ทำงานเนื่องจากการหยุดนอกแผนระหว่างการให้บริการ
- (5) อัตราการใช้ประโยชน์ของเรือที่กลุ่มธุรกิจฯ เป็นเจ้าของ คือ ร้อยละของจำนวนวันที่เรือสร้างรายได้ โดยคำนวณจากจำนวนวันทำงานของเรือที่กลุ่มธุรกิจฯ เป็นเจ้าของ⁽³⁾ หักด้วยจำนวนวันของเรือที่กลุ่มธุรกิจฯ เป็นเจ้าของสามารถทำงานได้⁽²⁾ ในช่วงเวลานั้น
- (6) จำนวนเรือเฉลี่ยเทียบเท่า คือ จำนวนเรือที่ให้บริการในช่วงเวลานั้น โดยคำนวณจากจำนวนวันทำงานทั้งหมดของเรือที่กลุ่มธุรกิจฯ เป็นเจ้าของและเรือเช่า หักด้วยจำนวนวันตามปฏิทินในช่วงเวลานั้น
- (7) ผลการดำเนินงานรายวันอ้างอิงจากจำนวนวันของเรือที่กลุ่มธุรกิจฯ เป็นเจ้าของสามารถทำงานได้
- (8) อัตราค่าระวางเรือเทียบเท่า ประกอบด้วยอัตราค่าระวางเรือเทียบเท่าสำหรับเรือที่กลุ่มธุรกิจฯ เป็นเจ้าของ และกำไร (ขาดทุน) จากเรือเช่า รวมกำไร (ขาดทุน) สุทธิที่เกิดขึ้นจริงจากการเปลี่ยนแปลงมูลค่าของหุ้นในเรือธุรกิจเรือเช่า
- (9) อัตราส่วนกำไรขั้นต้นต่อวัน = (อัตราค่าระวางเรือเทียบเท่า⁽⁸⁾ - ค่าใช้จ่ายในการเดินเรือ - ค่าใช้จ่ายในการเข้าอู่แห้ง)/อัตราค่าระวางเรือเทียบเท่า⁽⁸⁾
- (10) TCE Rate = อัตราค่าระวางเรือเทียบเท่า BDI = ดัชนีค่าระวางเรือขนส่งสินค้าแห่งเทกอง
TC Rate = อัตราค่าระวางเรือ BSI = ดัชนีค่าระวางเรือขลุปรามกซ์
- (10) การรื้อถอนใหม่ภายใต้การถือหื้อร้อยละ 50 ของกลุ่มธุรกิจบริการนอกชายฝั่งชื่อเรือสนับสนุนงานวางสายเคเบิลใต้ทะเลในไตรมาสที่ 4/2564

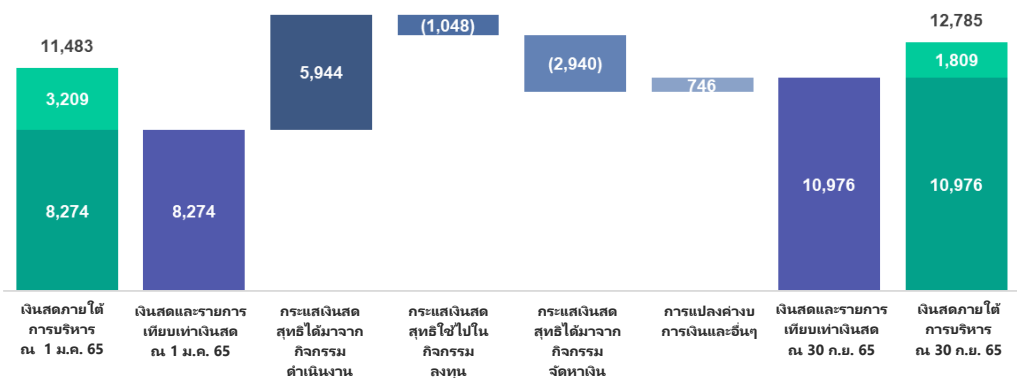
ฐานะทางการเงิน



ด้วยกำไรจากการดำเนินงานที่แข็งแกร่งและ IBD/E อยู่ในระดับต่ำที่ 0.35 เท่า ส่งผลให้ฐานะการเงินมีเสถียรภาพอย่างต่อเนื่องด้วยเงินสดภายใต้การบริหาร จำนวน 12.8 พันล้านบาท

ณ วันที่ 30 กันยายน 2565 TTA มีสินทรัพย์รวม 45,660.2 ล้านบาท เพิ่มขึ้น 6,713.1 ล้านบาท หรือร้อยละ 17 จากสิ้นปี 2564 สาเหตุหลักมาจากเงินสดและรายการเทียบเท่าเงินสดเพิ่มขึ้นจากกำไรจากการดำเนินงานใน 9 เดือนแรกของปี 2565 ที่ดิน อาคาร และอุปกรณ์เพิ่มจากการซื้อเรือบริการนอกชายฝั่ง และสินทรัพย์สิทธิการใช้ที่เพิ่มขึ้นจากการเช่าเรือระยะยาวของกลุ่มธุรกิจบริการนอกชายฝั่ง โดยเงินสดภายใต้การบริหาร ซึ่งประกอบด้วยเงินสด รายการเทียบเท่าเงินสด และสินทรัพย์ทางการเงินหมุนเวียนอื่น ยังคงอยู่ในระดับสูงที่ 12,785.1 ล้านบาท ขณะที่หนี้สินรวมมีจำนวน 15,942.2 ล้านบาท เพิ่มขึ้น 1,395.4 ล้านบาท หรือร้อยละ 10 จากสิ้นปี 2564 สาเหตุหลักมาจากการเพิ่มขึ้นของเจ้าหนี้การค้าตามรายได้ที่เติบโตขึ้น และการเพิ่มขึ้นของหนี้สินตามสัญญาเช่าจากการเช่าเรือที่กล่าวมาข้างต้น ทั้งนี้ มีการชำระคืนหุ้นกู้ที่ครบกำหนดจำนวน 1,500.0 ล้านบาท ในเดือนมกราคม ส่วนของผู้ถือหุ้นรวมเพิ่มขึ้น 5,317.7 ล้านบาท หรือร้อยละ 22 จากสิ้นปี 2564 เป็น 29,718.0 ล้านบาท สาเหตุหลักมาจาก ผลกำไรสุทธิใน 9 เดือนแรกของปี 2565 นอกจากนี้ โครงสร้างเงินทุนยังคงแข็งแกร่ง ซึ่งเห็นได้จากอัตราส่วนหนี้สินที่มีภาระดอกเบี้ยต่อส่วนของผู้ถือหุ้น⁽³⁾ อยู่ในระดับต่ำที่ 0.35 เท่า ณ สิ้นไตรมาส โดย TTA ได้ดำรงระดับเงินสดภายใต้การบริหารและโครงสร้างเงินทุนให้อยู่ในระดับที่เหมาะสม ตลอดจนมีการสร้างและรักษาความสัมพันธ์กับสถาบันการเงิน เพื่อรักษาสภาพคล่องและเงินทุนให้เพียงพอต่อการดำเนินธุรกิจและการลงทุนในอนาคต ตลอดจนการชำระหนี้ต่างๆ

กระแสเงินสด



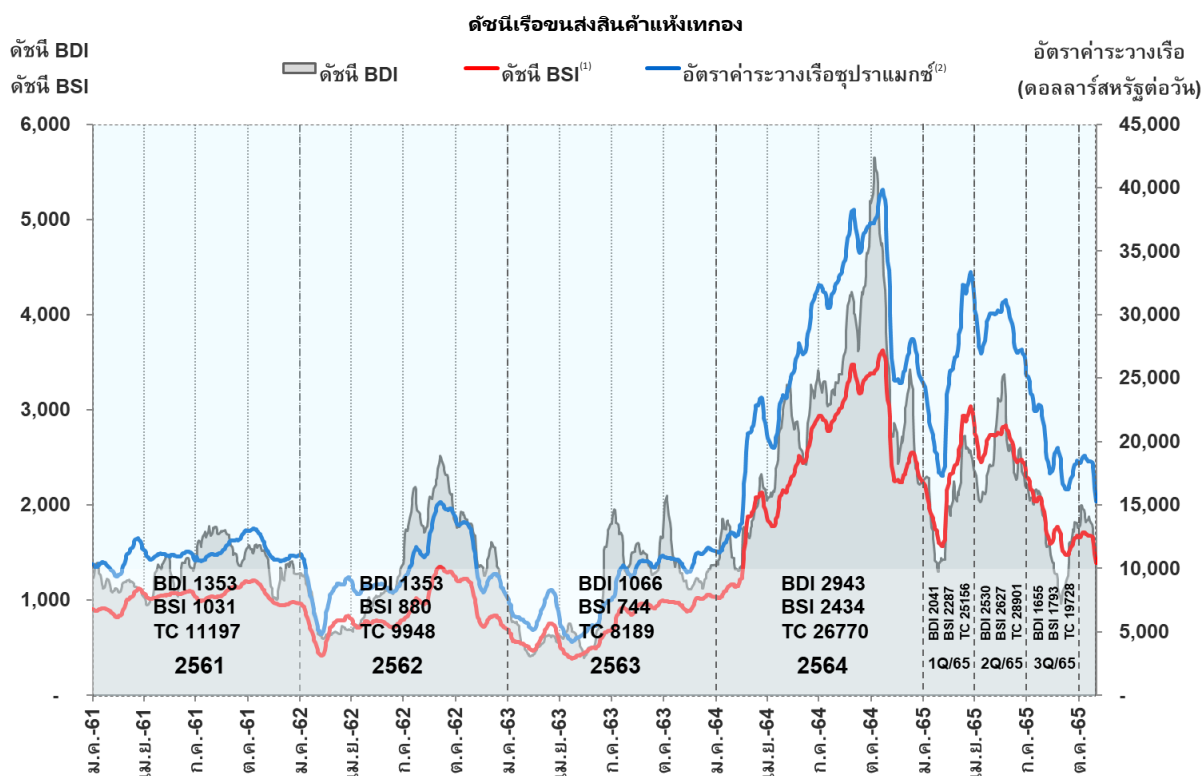
กระแสเงินสดสุทธิจากกิจกรรมการดำเนินงานมีจำนวน 5,944.0 ล้านบาท ใน 9 เดือนแรกของปี 2565

ณ วันที่ 30 กันยายน 2565 TTA มีเงินสดและรายการเทียบเท่าเงินสด จำนวน 10,976.4 ล้านบาท เพิ่มขึ้น 2,702.8 ล้านบาท จากต้นปี โดยใน 9 เดือนแรกของปี 2565 มีกระแสเงินสดสุทธิได้มาจากกิจกรรมดำเนินงาน จำนวน 5,944.0 ล้านบาท สาเหตุหลักมาจากกำไรจากการดำเนินงานของกลุ่มธุรกิจขนส่งทางเรือ ในขณะที่กระแสเงินสดสุทธิใช้ไปสำหรับกิจกรรมลงทุน จำนวน 1,047.6 ล้านบาท สาเหตุหลักมาจากการลงทุนในสินทรัพย์ดิจิทัล การได้มาซึ่งที่ดิน อาคารและอุปกรณ์ และสินทรัพย์ไม่มีตัวตน นอกจากนี้ มีกระแสเงินสดสุทธิใช้ไปในกิจกรรมจัดหาเงิน จำนวน 2,940.1 ล้านบาท ส่วนใหญ่เพื่อชำระคืนหุ้นกู้ที่ครบกำหนดในเดือนมกราคม 2565 การชำระคืนเงินกู้ระยะยาว และการตัดจำหน่ายหนี้สินตามสัญญาเช่าการเงิน ดังนั้น เมื่อรวมผลกระทบจากการแปลงค่างบการเงินของธุรกิจที่ดำเนินงานในต่างประเทศ และอัตราแลกเปลี่ยน จำนวน 746.5 ล้านบาท ทำให้มีเงินสดและรายการเทียบเท่าเงินสดเพิ่มขึ้นสุทธิ จำนวน 2,702.8 ล้านบาท ใน 9 เดือนแรกของปี 2565

หมายเหตุ:

(1) เงินสด รายการเทียบเท่าเงินสด และสินทรัพย์ทางการเงินหมุนเวียนอื่น
 (2) ที่ดิน อาคาร อุปกรณ์ และอสังหาริมทรัพย์เพื่อการลงทุน
 (3) อัตราส่วนหนี้สินที่มีภาระดอกเบี้ยต่อส่วนของผู้ถือหุ้น = หนี้สินที่มีภาระดอกเบี้ย/ ส่วนของผู้ถือหุ้นรวม

แนวโน้มอุตสาหกรรม: ธุรกิจเรือขนส่งสินค้าแห่งเทกอง



ในไตรมาสที่ 3/2565 ดัชนีซูปราแมกซ์ (BSI) มีค่าเฉลี่ยอยู่ที่ 1,793 จุด ลดลงจากค่าเฉลี่ย 3,115 จุด ในไตรมาสที่ 3/2564 และค่าเฉลี่ย 2,627 จุด ในไตรมาส 2/2565 เนื่องจากการบรรเทาความแออัดของท่าเรือ และผลกระทบจากภาวะเศรษฐกิจชะลอตัว ส่งผลให้อัตราค่าระวางเรือซูปราแมกซ์มีค่าเฉลี่ย 19,728 ดอลลาร์สหรัฐต่อวัน ในไตรมาส 3/2565 ลดลงจาก 34,269 ดอลลาร์สหรัฐต่อวัน ในไตรมาส 3/2564 และ 28,901 ดอลลาร์สหรัฐต่อวัน ในไตรมาส 2/2565 จากวิเคราะห์ของ Clarksons สำหรับปี 2565 คาดการณ์การค่าสินค้าแห่งเทกองจะชะลอตัวร้อยละ 1.6 ในหน่วยตัน เนื่องจากภาวะเศรษฐกิจที่ชะลอตัว และลดลงเล็กน้อยเพียงร้อยละ 0.5 ในหน่วยตัน-ไมล์ จากการเปลี่ยนแปลงเส้นทางการค้าเป็นผลกระทบจากความขัดแย้งระหว่างรัสเซีย-ยูเครน ในขณะที่คาดการณ์การขยายกองเรือที่ร้อยละ 2.7 ในหน่วยเดเวทตัน (DWT) ในปี 2565 ปริมาณการค่าแร่เหล็กทั่วโลก (-ร้อยละ 2.2) ได้รับแรงกดดันจากความต้องการใช้แร่เหล็กและการผลิตเหล็กที่ลดลงในจีน เนื่องจากการหยุดชะงักของภาคอสังหาริมทรัพย์ และภาวะเศรษฐกิจชะลอตัว ส่วนสินค้าแห่งเทกองย่อย (-ร้อยละ 1.5 ถึง -ร้อยละ 2.0) ก็ได้รับผลกระทบจากความต้องการเหล็กที่อ่อนตัวในจีน ภาวะเศรษฐกิจโลก และผลกระทบจากความขัดแย้งระหว่างรัสเซีย-ยูเครน ในขณะเดียวกัน ผลกระทบต่อการค้าเมล็ดธัญพืช (-ร้อยละ 2.0) จากความขัดแย้งระหว่างรัสเซีย-ยูเครนคาดว่าจะมีแนวโน้มคลี่คลายลง เนื่องจากการส่งออกธัญพืชของยูเครนฟื้นตัวหลังจากข้อตกลงที่ได้รับการสนับสนุนจากสหประชาชาติ (United Nations) ทำให้สามารถเริ่มกลับมาขนส่งได้ในเดือนสิงหาคม ทั้งนี้ ความขัดแย้งระหว่างรัสเซีย-ยูเครนส่งผลให้เส้นทางการค้าถ่านหินชนิดเชื้อเพลิงให้ความร้อน (-ร้อยละ 0.1) เปลี่ยนแปลง เนื่องจากถ่านหินที่ส่งออกจากรัสเซียถูกเปลี่ยนเส้นทางไปยังเอเชีย และยุโรปเพิ่มการนำเข้าจากแหล่งอื่นที่มีระยะทางไกลออกไป นอกจากนี้ การเปลี่ยนแปลงเส้นทางการค้าก็เกิดขึ้นในสินค้าแห่งเทกองประเภทอื่นๆ ด้วยเช่นกัน โดยคาดว่าจะส่งผลให้ระยะทางการขนส่งสินค้าแห่งเทกองเฉลี่ยเติบโตร้อยละ 1.1 ในปี 2565 ในขณะเดียวกัน แนวโน้มอุปทานยังสนับสนุนตลาดเรือขนส่งสินค้าแห่งเทกอง ด้วยคำสั่งต่อเรือใหม่ (order book) อยู่ในระดับต่ำที่สุดในรอบกว่า 30 ปี ที่ร้อยละ 7 ของปริมาณกองเรือทั่วโลกทั้งหมด จากความไม่แน่นอนในการออกแบบเรือใหม่ตามข้อกำหนดด้านสิ่งแวดล้อมใหม่ นอกจากนี้ แนวโน้มการปลดระวางเรือยังเพิ่มขึ้น และอัตราความเร็วของกองเรือลดลงเนื่องจากการบังคับใช้กฎระเบียบใหม่ ทั้งนี้ ความแออัดของท่าเรือยังคงเป็นตัวขับเคลื่อนหลักในความสมดุลของตลาดเรือขนส่งสินค้าแห่งเทกอง โดยปัจจุบันความแออัดของท่าเรืออยู่ในระดับที่สูงกว่าช่วงก่อนการระบาด ของไวรัสโควิด-19 เล็กน้อย แม้ว่าจะมีความท้าทายทางภาวะเศรษฐกิจโลกและผลกระทบด้านอุปสงค์ที่เกี่ยวข้องกับความขัดแย้งระหว่างรัสเซีย-ยูเครน แต่อัตราค่าระวางเรือสินค้าแห่งเทกองยังคงสูงกว่าค่าเฉลี่ยในอดีตอย่างมาก ส่วนในปี 2566 คาดการณ์การค่าสินค้าแห่งเทกองจะเติบโตร้อยละ 0.8 ในหน่วยตัน หรือร้อยละ 1.9 ในหน่วยตัน-ไมล์ ขณะที่กองเรือจะเติบโตอยู่ที่ร้อยละ 0.5 ในหน่วยเดเวทตัน (DWT) อย่างไรก็ตาม แนวโน้มการเติบโตในอนาคตยังคงมีความไม่แน่นอนอยู่ จากปัจจัยความเสี่ยงที่เกี่ยวข้องกับภาวะเศรษฐกิจโลก

ที่มา: Clarksons Research เดือนตุลาคม 2565

หมายเหตุ: กองเรือของกลุ่มธุรกิจฯ ถูกจัดอยู่ในประเภทเรือขนาดเล็กและสามารถอ้างอิงกับดัชนีซูปราแมกซ์ (BSI-58) ถึงแม้ว่าขนาดของกองเรือของกลุ่มธุรกิจฯ จะมีขนาดเล็กกว่าเรือที่ดัชนีใช้อ้างอิง (เรือเทกองมาตรฐาน ขนาดระวางบรรทุก 58,000 เดเวทตัน)

หมายเหตุ:
 (1) เป็นดัชนี BSI สำหรับเรือเทกองที่มีระวางบรรทุก 52,000 เดเวทตัน สำหรับระยะเวลาก่อนวันที่ 3 เม.ย. 2560 และเปลี่ยนมาเป็นดัชนี BSI สำหรับเรือเทกองที่มีระวางบรรทุก 58,000 เดเวทตัน ตั้งแต่วันที่ 3 เม.ย. 2560 เป็นต้นไป
 (2) อัตราค่าระวางเรือซูปราแมกซ์อ้างอิงดัชนี BSI สำหรับเรือเทกองที่มีระวางบรรทุก 52,000 เดเวทตัน จนถึงไตรมาสที่ 4/2561 และเปลี่ยนมาอ้างอิงดัชนี BSI สำหรับเรือเทกองที่มีระวางบรรทุก 58,000 เดเวทตัน ตั้งแต่นั้นเป็นต้นไป เพื่อให้สามารถเปรียบเทียบกับขนาดของเรือของกลุ่มธุรกิจขนส่งทางเรือได้

เหตุการณ์/ การเปลี่ยนแปลงที่สำคัญในไตรมาสที่ 3/2565

- บริษัท ทริสเรตติ้ง จำกัด ปรับอันดับเครดิตของ TTA จาก BBB/ แนวโน้ม stable เป็น BBB+/ แนวโน้ม stable เมื่อวันที่ 8 กันยายน 2565
- TTA ได้รับการคัดเลือกให้เป็นบริษัทจดทะเบียนที่มีรายชื่ออยู่ในหุ้นยั่งยืน หรือ Thailand Sustainability Investment (THSI) ในกลุ่มบริการ (Services)

การพัฒนาอย่างยั่งยืน

TTA ให้ความสำคัญกับการกำกับดูแลกิจการที่ดี ความโปร่งใสในการดำเนินธุรกิจ และการพัฒนาอย่างยั่งยืน ซึ่งมีรายละเอียดดังต่อไปนี้

- การแต่งตั้งคณะกรรมการกำกับดูแลกิจการเพื่อทบทวน กำกับดูแล และติดตามผลของนโยบายการกำกับดูแลกิจการ รวมถึงการปฏิบัติให้อยู่ในกรอบของจริยธรรม
- การแต่งตั้งคณะกรรมการการพัฒนาอย่างยั่งยืนเพื่อกำกับดูแลการพัฒนาอย่างยั่งยืน
- การเปิดโอกาสให้ผู้ถือหุ้นเสนอวาระและเสนอชื่อบุคคลเพื่อเข้ารับการพิจารณาเลือกตั้งเป็นกรรมการบริษัท สำหรับการประชุมสามัญผู้ถือหุ้นประจำปี
- การได้รับรองเป็นสมาชิกแนวร่วมปฏิบัติของภาคเอกชนไทยในการต่อต้านการทุจริต (CAC)
- TTA ได้รับการจัดอันดับบริษัทจดทะเบียนที่มีการกำกับดูแลกิจการในเกณฑ์ "ดีเลิศ" หรือ 5 ดาว ติดต่อกันเป็นปีที่ 3

โครงการ/กิจกรรมด้านสังคม

โครงการเตรียมความพร้อมให้แก่นักเรียนเดินเรือพาณิชย์: โทริเซน ซิปป์ ภายใต้กลุ่มธุรกิจขนส่งทางเรือได้ให้การสนับสนุนการฝึกอบรมนักเรียนของศูนย์ฝึกพาณิชย์นาวี โดยจัดส่งบุคลากรที่มีความรู้ความเชี่ยวชาญในการเดินเรือพาณิชย์เข้าร่วมเป็นวิทยากรพิเศษ โครงการนี้มีวัตถุประสงค์เพื่อสร้างฐานความรู้ที่ถูกต้องเกี่ยวกับแนวทางการปฏิบัติงาน หลักการปฏิบัติตน และนโยบายด้านความปลอดภัยในการปฏิบัติงานบนเรือสินค้าให้แก่นักเรียนเดินเรือพาณิชย์ที่จะเข้าฝึกภาคปฏิบัติทางทะเลกับเรือกลเดินทะเลระหว่างประเทศ ในปี 2564

โครงการ/กิจกรรมด้านสิ่งแวดล้อม

แผนลดปริมาณการปล่อยก๊าซเรือนกระจก: กลุ่มธุรกิจขนส่งทางเรือได้จัดทำแผนกลยุทธ์และแผนปฏิบัติเพื่อลดปริมาณการปล่อยก๊าซเรือนกระจกของกองเรือ ซึ่งได้แก่การใช้น้ำมันเชื้อเพลิงที่มีค่าซัลเฟอร์ไดออกไซด์ต่ำ และการทดลองใช้น้ำมันพิเศษผสมในน้ำมันเชื้อเพลิงเพื่อช่วยให้เกิดการเผาไหม้ที่สมบูรณ์ยิ่งขึ้น รวมถึงลดการใช้เชื้อเพลิงลงโดยการใช้ระบบการควบคุมการใช้ปริมาณน้ำมันหล่อลื่น (Alpha Lubricator) เพื่อลดความสิ้นเปลืองของน้ำมันเชื้อเพลิงในกระบอกสูบ การบำรุงและดูแลอุปกรณ์ต่างๆ ให้อยู่ในสภาพที่เหมาะสม เพื่อสามารถปฏิบัติการได้เต็มประสิทธิภาพ การศึกษาความเป็นไปได้ในการนำพาสปอร์ตสีเขียว (Green Passport Certification) มาใช้กับเรือ ซึ่งจากคามมุ่งมั่นและความพยายามในลดปริมาณการปล่อยก๊าซเรือนกระจกอย่างต่อเนื่อง ทำให้กลุ่มธุรกิจฯ ได้รับประกาศนียบัตรของการบังคับใช้แผนการปล่อยก๊าซคาร์บอนไดออกไซด์จากเรือตามกฎระเบียบ MRV (Monitoring Reporting และ Verification) ของสหภาพยุโรป อีกทั้งยังได้รับประกาศนียบัตรในการบันทึกการใช้เชื้อเพลิงของเรือขณะเดินทางไปยังยุโรป EU MRV และ IMODCS ซึ่งเป็นการยืนยันว่ากองเรือของกลุ่มธุรกิจฯ มีการตรวจสอบและรายงานผลเกี่ยวกับปริมาณการปล่อยก๊าซคาร์บอนไดออกไซด์ตามมาตรฐานระดับสากล

โครงการ/กิจกรรมด้านเศรษฐกิจ

การเข้าร่วมกับแนวร่วมปฏิบัติของภาคเอกชนไทยในการต่อต้านการทุจริต (Thai CAC): TTA ได้ยื่นประกาศเจตนารมณ์กับโครงการแนวร่วมปฏิบัติของภาคเอกชนไทยในการต่อต้านการทุจริต หรือ CAC เมื่อวันที่ 8 พฤษภาคม 2562 และได้รับการรับรองการเป็นสมาชิกแนวร่วมต่อต้านคอร์รัปชันของภาคเอกชนไทย (CAC) เมื่อวันที่ 30 กันยายน 2564 นอกจากนี้บริษัทยังขอความร่วมมือคู่ค้าให้ต่อต้านการทุจริตคอร์รัปชันทุกรูปแบบ และเชิญชวนเข้าร่วมเป็นภาคีเครือข่ายต่อต้านการทุจริตคอร์รัปชัน

สำหรับข้อมูลเพิ่มเติม:

งบการเงิน



[โปรดสแกน QR Code หรือคลิกที่นี่](#)

การกำกับดูแลกิจการ



[โปรดสแกน QR Code หรือคลิกที่นี่](#)

ขอแสดงความนับถือ

บริษัท โทริเซนไทย เอเยนซีส์ จำกัด (มหาชน)

นายเฉลิมชัย มหากิจศิริ

กรรมการผู้จัดการใหญ่และประธานเจ้าหน้าที่บริหาร

นายคทาวรัฐ สุขแสวง

ผู้ช่วยกรรมการผู้จัดการใหญ่และประธานเจ้าหน้าที่การเงิน